

Votice ON - oprava

Technická zpráva



Investor:

Správa železnic, státní organizace

Dlážděná 1003/7, 110 00 Praha 1

IČO: 70994234, DIČ: CZ0994234

Zapsáno v obchodním rejstříku u Městského soudu v Praze, spisová značka A48384

Praha, únor 2020

Zpracoval: L. Malý

Účel veřejné zakázky:

Účelem veřejné zakázky je oprava vnějšího pláště výpravní budovy žst. Votice včetně výměny otvorových výplní, revitalizace veřejně přístupných prostor tj. čekárny, obnova elektroinstalace vč. bleskosvodu, dodání nového venkovního mobiliáře a oprava zpevněných ploch. V rámci zakázky dojde k přípravě zpevněné plochy pro osazení nových mobilních veřejných WC se zástěnou z tahokovu (Toi Toi).

Informace o parcele a budově:

Informace o pozemku:

Parcelní číslo:	st. 177
Obec:	Votice [530905]
Katastrální území:	Beztahov [692034]
Číslo LV:	337
Výměra [m ²]:	536
Typ parcely:	Parcela katastru nemovitostí
Druh pozemku:	zastavěná plocha a nádvoří

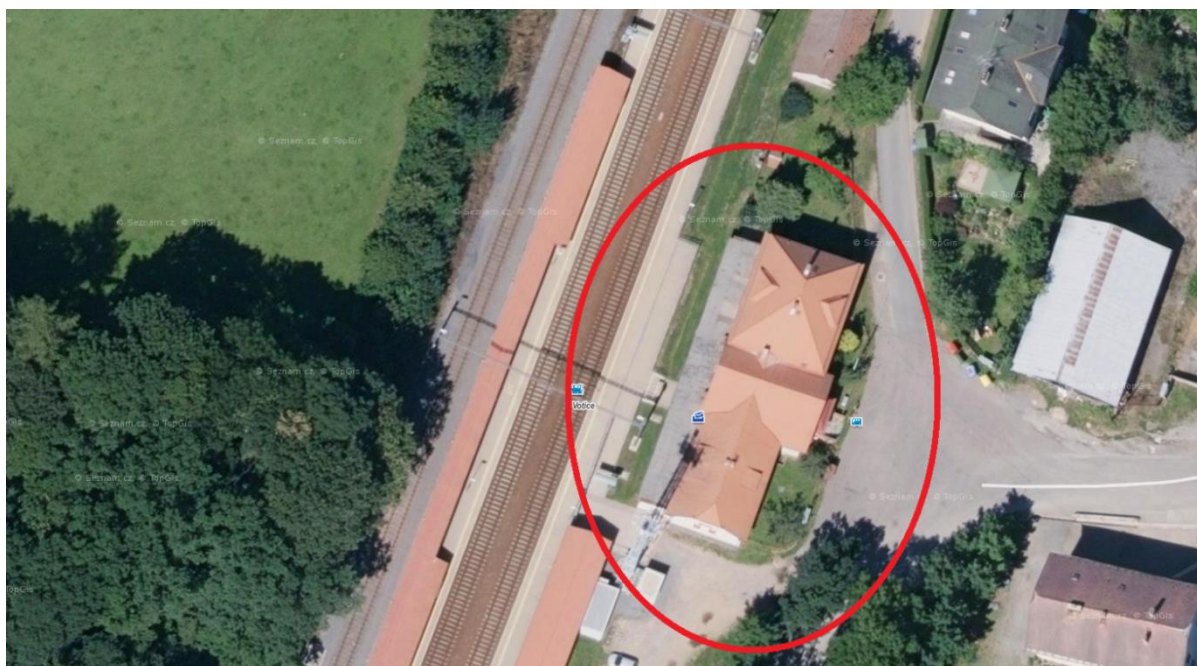
Součástí je stavba:

Budova bez čísla popisného:

Stavba stojí na pozemku: p. č. st. 177

Vlastnické právo: ČR, Správa železnic, státní organizace,
Dlážděná 1003/7, Nové Město, 110 00 Praha 1

Letecká mapa vč. vyznačeného objektu:



Navrhované řešení – obsah:

- SO.01 - Oprava čekárenského přístřešku
- SO.02 - Oprava vnějšího pláště budovy a oplechování střechy
- SO.03 - Venkovní opravy
- SO.04 - Vnitřní opravy
- SO.05 - Elektroinstalace
- SO.06 - VRN

SO.01 - Oprava čekárenského přístřešku

- Demontuje se osinkocementová vlnitá krytina a stávající ocelová konstrukce přístřešku
- Vybourá se dlažba včetně podkladní vrstvy a obrubníků a bude nahrazena reliéfní betonovou dlažbou. Dlažba bude opatřena uzavíracím nátěrem.
- Montáž reliéfní betonové dlažby vč. obrubníků a čistících rohoží před vchodové dveře. Dlažba bude opatřena uzavíracím nátěrem.
- Montáž nového přístřešku z dřevěných hranolů (s profilováním hran hranolů), plné podbití z palubek, nové falcování krytiny z Pz plechu s povrchovou úpravou, nové klempířské prvky (oplechování zdi, svod, okap, gajgr)
- Dodávka nového mobiliáře

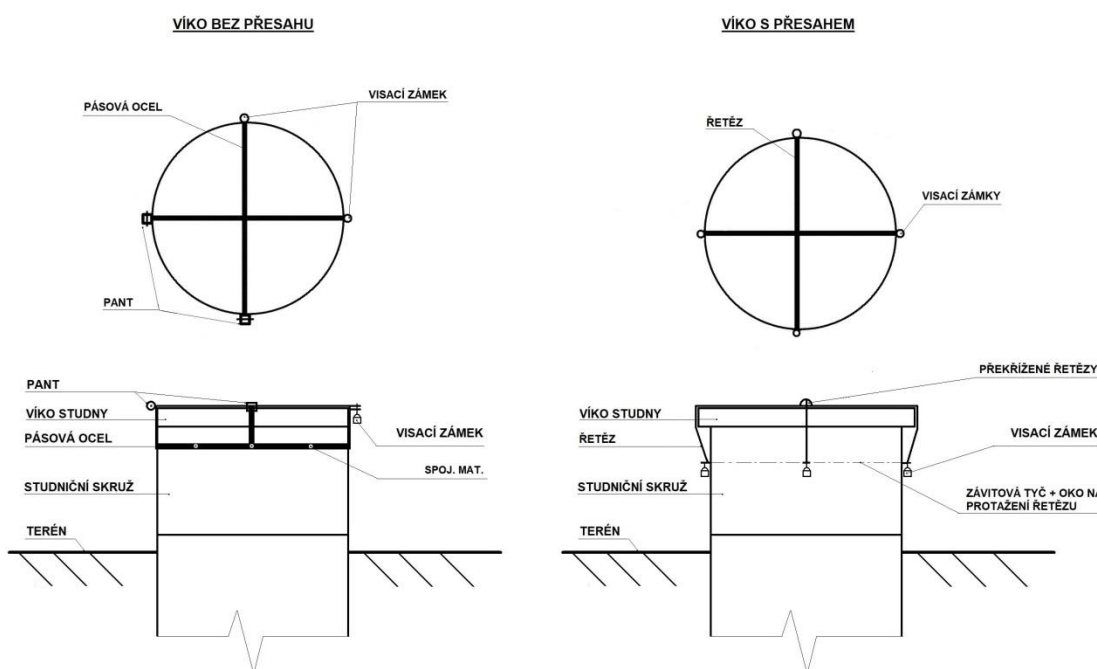
SO.02 - Oprava vnějšího pláště budovy a oplechování střechy

- Oprava omítek včetně štukových prvků
- Opraví se hrázděné zdivo fasády
- Doplní se cihelné obklady
- V případě nutnosti manipulace s informační elektronickou tabulí, umístěnou pod přístřeškem, je třeba toto koordinovat se správcem ČD Telematika/SSZT, jakož i veškeré další práce na oznamovacích a zabezpečovacích zařízeních, které mohou být prováděny jen se souhlasem správců těchto zařízení (SSZT, TÚDC, SŽE, SEE atd.).
- Výměna klempířských prvků
- Opraví se dřevěné podbití střechy. Poškozené části se vymění. Původní nátěr se odstraní a provede se nátěr nový.
- Střecha se lokálně opraví
- Opraví se komíny
- Střešní okna se opraví
- Stávající okna a dveře budou vybourány kromě oken do technologie, která se pouze natrou.
- Osadí se nová dřevěná okna a vchodové dveře s profilem EURO
- Nová sklepní okna budou ocelový rám s úpravou žárovým zinkováním s výplní mřížkou z tahokovu, s finální povrchovou úpravou žárovým zinkováním
- Veškeré barvy a jejich odstíny budou vybrány zadavatelem
- Provede se příprava pro možnost osazení kamer bez nutnosti zásahu do nového pláště
- Zazdí se nepoužívané dveře u nového chodníku naproti prostoru pro WC

SO.03 – Venkovní opravy

- Před zahájením výkopových prací je třeba vytýčit inženýrské sítě a v případě kolize inženýrské sítě zabezpečit proti poškození uložením do chrániček a označením výstražnou fólií
- Odstraní se náletové křoviny
- Ubourá se oplocení v přední a pravé boční části objektu vč. podezdívek a betonové koryto u objektu vlevo.
- Proveďte se demontáž dřevěné boudy
- Vybourají se dřevěné dveře vč. zárubní z nástupiště k novému chodníku
- Opraví se studna (nová skruž a víko). Opatří se uzamykatelnou konstrukcí (viz vzor zabezpečení studny)
- Opraví se všechny zděné kiosky (plyn, el, studna). Prověří se jejich využití a popř. se ubourají
- Kolem objektu se provede okapový chodník z kačírku s betonovým obrubníkem
- Před objektem vzniknou dvě vsakovací jámy na dešťovou vodu, do kterých bude novým potrubím voda přiváděna
- Proveďte se montáž nového přístupového chodníku (viz obrázek se situací) a plocha pro osazení mobilních toalet.
- Dodávka a montáž ocelové stěny s výplní z tahokovu pro umístění mobilních toalet.
- Terén kolem objektu se srovná a oseje travní směsí
- Opraví se hlavní schodiště do objektu. Jeho boční stěny se opatří novým cihelným obkladem (stejný jako na fasádě)
- Proveďte se příprava na napojení vnitřní kanalizace na kanalizační řad. Ze sklepní části objektu se vyvede potrubí a bude ukončeno v revizní šachtě, která bude osazena dle obr. situace.
- Proveďte se příprava na napojení vnitřního vodovodu na vodovodní řad. Ze sklepní části objektu se vyvede potrubí a bude ukončeno ve vodoměrné šachtě, která bude osazena dle obr. situace.

VZOR ZABEZPEČENÍ STUDNY



Letecká mapa se situací venkovních oprav

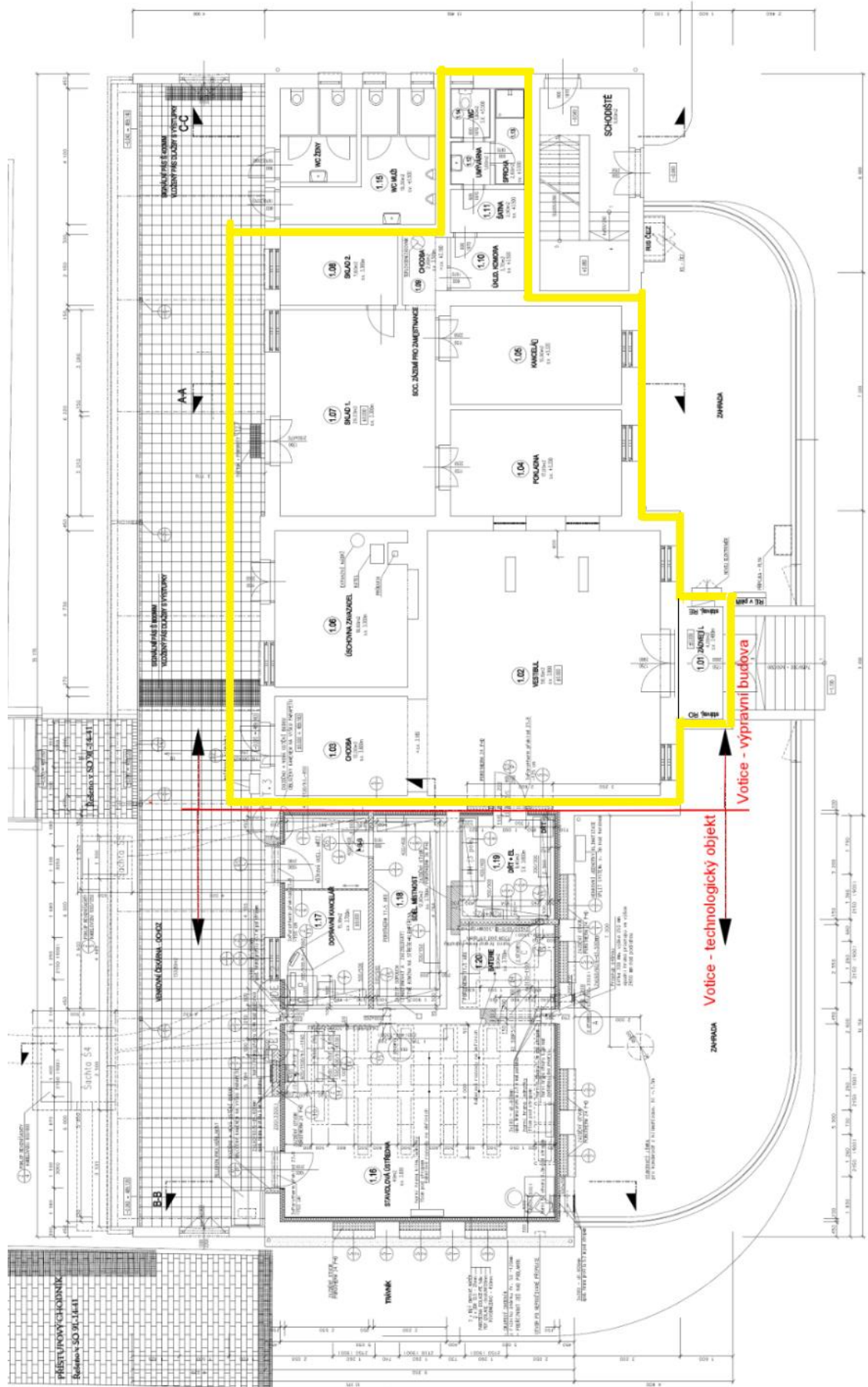


SO.04 – Vnitřní opravy

- Stávající dřevěné a betonové podlahy budou vybourány, bude proveden betonový podklad s výztuží z ocelové kari sítě a hydroizolace. Budou zrušeny kanálky v podlaze.
- Povrch bude s protiskluznou dlažbou TAURUS či COLOR ONE – odstín dle výběru investora, se soklovým páskem.
- Omítky budou opraveny s aplikací perlínky do lepidla a přeštukovány s finální malbou.
- Natřou se kovové a dřevěné prvky. Kompletně se vyčistí a umyje prostor pro předání k užívání.
- Ve všech místnostech se provede nový SDK stropní podhled. Dále se opraví ústřední topení (budou vyměněny ventily a litinová tělesa za desková).
- V místnostech č. 1.10 – 1.14 bude demontován keramický obklad stěn. Demontují se všechny zařizovací předměty. Demontují se všechny dveře vč. zárubní. Osadí se zárubně a dveře nové. Rozvody vody a odpadu budou demontovány a provedeny nově v plastu. Osadí se nové zařizovací předměty dle původní dispozice. Nově se osadí výlevka do místnosti 1.10 a do této místnosti se přesune zásobníkový ohřívač vody. V těchto místnostech se provede nový keramický obklad do výšky 2m.
- V místnosti 1.09 se demontuje kuchyňská linka. Osadí se nová vč. horních skříněk.
- Vybourají se dvoukřídlé dveře v místnosti 1.04 a 1.05. Osadí se nové jednokřídlé dveře š. 80 cm a zbytek otvoru se dozdí. V místnosti 1.04 se zazdí jedno výdejní okno a z druhého se udělají nové dveře š. 80 cm.
- V místnosti 1.06 se vybourá otvor ve zdi do místnosti 1.02 a osadí se dveře š. 80 cm. Kolem kotle se ze sádkartonové příčky vytvoří samostatná místnost. Osadí se dveře š. 80 cm.

SO.05 – Elektroinstalace

- Provede se nová elektroinstalace dle zadání od SEE
- Elektroinstalační práce budou koordinovány se zástupci SEE Správy železnic



Manipulace se stavebním odpadem:

Stavební suť bude odvezena a zlikvidována dle platné legislativy do 20 km se složením na příslušné skládce. Demontáž střešní krytiny s obsahem azbestu bude prováděna za dodržování pravidel bezpečnosti práce při prováděných zemních, stavebních a demoličních prací na základě požadavků vyplývajících ze zákoníku práce, z § 5 zákona č. 309/2006 Sb., § 3 NV č. 591/2006 Sb. a § 4 NV č. 362/2005 Sb., v souladu s § 21 odst. 2,3 nařízení vlády č. 361//2007 Sb. Výzisk z kovového odpadu bude odvezen a složen dle pokynů investora, samotný šrot je majetkem investora. Hospodaření s vyzískaným materiálem (mimo stavební odpad) bude prováděno v souladu se směrnicí SŽDC č. 42 ze dne 7.1.2013. Přílohou této dokumentace je i plán prací odstraňování materiálů obsahujících azbest ze stavby zpracovaný v souladu s § 21 odst. 2,3 nařízení vlády č. 361//2007 Sb., ve znění pozdějších předpisů.

Zásady organizace výstavby:

Místo provádění prací bude vždy odděleno od prostor, kde se bude pohybovat cestující či veřejnost, opatřené výstražnými bezpečnostními cedulemi. Lešení pro opravu fasády bude realizováno tak, aby byl vždy umožněn přístup do čekárny. Lešení bude vždy opatřeno sítí zabráňující úletům materiálu větrem a bránící znehodnocení díla povětrnostními vlivy. Veškeré plochy zasažené staveništěm a činnostmi zhotovitele musí být po skončení prací uvedeny do původního stavu.

Jelikož pro stavbu bude nutné použít okolní pozemek parc. č. 755/8 v k.ú. Beztahov, např. pro stavbu lešení a umístění kontejneru na stavební odpad, je třeba v předstihu uzavřít nájemní smlouvu na dočasný zábor s jeho vlastníkem, Českými drahami a.s.

Zvláštní technické podmínky:

Jedná se o stavbu, zařízení a udržovací práce v souladu s § 79 odst. 5 a § 103 odst. 1 písm. d) stavebního zákona č. 183/2006 Sb. o územním plánování a stavebním řádu, nevyžadující územní rozhodnutí, stavební povolení nebo jiné opatření stavebního úřadu. Při provádění prací bude postupováno v souladu s podmínkami vydanými civilními institucemi i složkami Správy železnic a ČD. Zhotovitel zabezpečí po celou dobu provádění výměny střešní krytiny, aby nedošlo k ohrožení odkrytých konstrukcí a prostor pod nimi povětrnostními vlivy. Zhotovitel je povinen upřesnit termín dodávky oken pro zajištění přístupu do pronajatých prostor. Zhotovitel na vlastní náklady zařídí vlastní sociální zařízení pro své pracovníky. Zhotovitel je povinen dbát, aby práce v co nejmenší míře omezovaly cestující, veřejnost, nájemce v komerčních prostorech budovy a drážní provoz.

Odpadové hospodářství:

Během realizace stavby je třeba dbát o maximální opětovné využití vyzískaných materiálů. V případě, že takovéto využití není možné, vznikají odpady, se kterými bude dále nakládáno v souladu se zákonem č. 185/2001 Sb. v platném znění. V rámci realizace stavby přechází všechny povinnosti původce odpadů na zhotovitele, který za účelem jejich plnění ustanoví odpadového hospodáře. Zhotovitel musí zajistit zařazování odpadů podle druhů a kategorií v souladu s Katalogem odpadů (vyhláška č. 381/2001 Sb. v platném znění) a následně odpady utříděné shromažďovat v prostředcích, které zamezí jejich znehodnocení, odcizení nebo úniku. Odstraňování odpadů probíhá prostřednictvím oprávněné osoby, která odpady převezme do svého vlastnictví.

O nakládání s odpady je vedena v souladu s vyhláškou č. 383/2001 Sb. v platném znění průběžná evidence a příslušnému úřadu je každoročně zasíláno hlášení o produkci odpadů a nakládání s nimi. S nebezpečnými odpady je nakládáno na základě

příslušného souhlasu a pro každý takovýto odpad je zpracován identifikační list, kterým jsou vybavena místa, kde dochází k nakládání s uvedeným odpadem. Při každé přepravě nebezpečného odpadu jsou vyplňovány evidenční listy a ty zasílány příslušnému úřadu.

Veškerý kovový materiál je v majetku objednatele. Hospodaření s vyzískaným materiálem (mimo odpad) bude prováděno v souladu se Směrnicí SZDC č. 42 ze dne 7.1.2013.

V souvislosti s demontáží materiálu s obsahem azbestu je firma provádějící odstranění střešní krytiny z eternitových desek povinna předložit nejméně 30 dnů před zahájením prací (před odstraněním azbestocementové střešní krytiny) na KHS hlášení prací s expozicí azbestu, v souladu s požadavky ust. § 41 zákona č.258/2000 Sb., o ochraně veřejného zdraví a změně některých souvisejících zákonů, ve znění pozdějších předpisů.

Související předpisy:

- 376/2001 Sb. Vyhláška o hodnocení nebezpečných vlastností odpadů
- 381/2001 Sb. Katalog odpadů
- 382/2001 Sb. Vyhláška o podmínkách použití upravených kalů na zemědělské půdě
- 383/2001 Sb. Vyhláška o podrobnostech nakládání s odpady
- 384/2001 Sb. Vyhláška o nakládání s PCB
- 237/2002 Sb. Vyhláška o podrobnostech způsobu provedení zpětného odběru některých výrobků
- 294/2005 Sb. Vyhláška o podmínkách ukládání odpadů na skládky a jejich využívání na povrchu terénu
- 352/2005 Sb. Vyhláška o nakládání s elektrozařízeními a elektroodpady
- 341/2008 Sb. Vyhláška o podrobnostech nakládání s biologicky rozložitelnými odpady
- 352/2008 Sb. Vyhláška o podrobnostech nakládání s autovraky
- 374/2008 Sb. Vyhláška o přepravě odpadů
- 170/2010 Sb. Vyhláška o bateriích a akumulátorech
- 321/2014 Sb. Vyhláška o rozsahu a způsobu zajištění odděleného soustředování složek komunálních odpadů
- 352/2014 Sb. Nařízení vlády o Plánu odpadového hospodářství České republiky pro období 2015–2024
- 248/2015 Sb. Vyhláška o podrobnostech provádění zpětného odběru pneumatik

V případě že uvedené materiály nebudou nadále využitelné pro potřeby Správy železnic nebo ČD, stanou se odpadem a bude s nimi nakládáno na základě požadavků platné legislativy v odpadovém hospodářství.

Vznikající odpady budou předávány oprávněným subjektům. V případě, že budou zneškodňovány přímo firmou provádějící stavbu či provozovatelem, zodpovídá příslušný subjekt za to, že budou zneškodňovány v souladu s legislativní úpravou, tzn. v současnosti zejména se zákonem č. 185/2001 Sb. ve znění pozdějších předpisů. Během stavby i během užívání domu nebude horninové podloží kontaminováno např. ropnými látkami, odpadními vodami, apod.

<p><u>Výložníková LED svítidla</u></p> <p>Světelný tok min. 11 000 LM</p>	
<p><u>Svítidla LED pod přístřešek</u></p>	
<p><u>Střešní krytina – přístřešek</u></p> <p><i>Tl. Plechu 0,6mm – varianta STRONG odolná proti prošlápnutí a krupobití, povrchová úprava Durafrost, předpokládaná barva 035 břidlicově šedá matná, struktura matná</i></p>	

Specifikace mobiliáře:

<p><u>Lavičky ven:</u></p> <p>Provedení dle sm.:</p> <p>SŽDC PO-20/2019-GŘ „Moderní design a architektura nádraží a zastávek ČR – Mobiliář“ čj. 62741/2019-SŽDC-GŘ-O23 ze dne 23. 10. 2019 Antivandal provedení, lze přikotvit do podlahy</p>	
<p><u>Venkovní koše</u></p> <p>- s objemem 120 l., kovový upravený povrch, lze přikotvit do podkladu</p> <p>Provedení dle sm.:</p> <p>SŽDC PO-20/2019-GŘ „Moderní design a architektura nádraží a zastávek ČR – Mobiliář“ čj. 62741/2019-SŽDC-GŘ-O23 ze dne 23. 10. 2019</p>	

Fotodokumentace stávajícího stavu:























