

Oprava PZS v úseku Mělník – Ústí n.L. Střekov

Identifikace zařízení:

Objekt 1:	PZS přejezdu v km 375,365
Id. č.:	P2942
Trať:	Lysá nad Labem – Ústí nad Labem západ (503A), č. tratě dle JŘ 072.
Traťový úsek:	Mělník - Liběchov
GPS:	50°22'48.800"N, 14°27'55.186"E
Kategorie:	PZS 3SBI
Kategorie silnice	třída C – místní komunikace - obslužná
Směr silnice	V místě – k zástavbě rodinných domů
Typ:	SSSR
Rok výstavby:	1960

Objekt 2:	PZS přejezdu v km 382,989
Id. č.:	P2946
Trať:	Lysá nad Labem – Ústí nad Labem západ (503A), č. tratě dle JŘ 072.
Traťový úsek:	Liběchov - Štětí
GPS:	50°26'0.653"N, 14°24'18.352"E
Kategorie:	PZS 3SB
Kategorie silnice	třída 0 – účelová komunikace
Směr silnice	Do polí
Typ:	SSSR
Rok výstavby:	1960

Objekt 3:	PZS přejezdu v km 384,937
Id. č.:	P2947
Trať:	Lysá nad Labem – Ústí nad Labem západ (503A), č. tratě dle JŘ 072.
Traťový úsek:	ŽST Štětí
GPS:	50°27'0.684"N, 14°23'51.692"E
Kategorie:	PZS 3ZNI
Kategorie silnice	Silnice III. třídy
Směr silnice	Štětí - Stračí
Typ:	SSSR
Rok výstavby:	1960

Objekt 4:	PZS přejezdu v km 386,042
Id. č.:	P2948
Trať:	Lysá nad Labem – Ústí nad Labem západ (503A), č. tratě dle JŘ 072.
Traťový úsek:	ŽST Štětí
GPS:	50°27'32.982"N, 14°23'29.595"E
Kategorie:	PZS 3ZNI
Kategorie silnice	Silnice III. třídy
Směr silnice	Štětí - Chcebuz
Typ:	SSSR
Rok výstavby:	1960

Objekt 5:	PZS přejezdu v km 394,477
Id. č.:	P2951
Trať:	Lysá nad Labem – Ústí nad Labem západ (503A), č. tratě dle JŘ 072.
Traťový úsek:	Hoštka - Polepy
GPS:	50°29'47.034"N, 14°18'1.904"E
Kategorie:	PZS 3SB
Kategorie silnice	třída 0 – účelová komunikace
Směr silnice	Do polí
Typ:	SSSR
Rok výstavby:	1960

Objekt 6:	PZS přejezdu v km 395,768
Id. č.:	P2952
Trať:	Lysá nad Labem – Ústí nad Labem západ (503A), č. tratě dle JŘ 072.
Traťový úsek:	Hoštka - Polepy
GPS:	50°30'13.285"N, 14°17'36.187"E
Kategorie:	PZS 3SB
Kategorie silnice	třída 0 – účelová komunikace
Směr silnice	Do polí
Typ:	SSSR
Rok výstavby:	1960

Objekt 7:	PZS přejezdu v km 396,475
Id. č.:	P2953
Trať:	Lysá nad Labem – Ústí nad Labem západ (503A), č. tratě dle JŘ 072.
Traťový úsek:	Hoštka - Polepy
GPS:	50°30'28.937"N, 14°17'12.017"E
Kategorie:	PZS 3SB
Kategorie silnice	třída 0 – účelová komunikace
Směr silnice	Do polí
Typ:	SSSR
Rok výstavby:	1960

Objekt 8:	PZS přejezdu v km 399,934
Id. č.:	P2956
Trať:	Lysá nad Labem – Ústí nad Labem západ (503A), č. tratě dle JŘ 072.
Traťový úsek:	Polepy – Litoměřice dolní nádraží
GPS:	50°31'12.806"N, 14°14'39.926"E
Kategorie:	PZS 3SNI
Kategorie silnice	třída 0 – účelová komunikace
Směr silnice	Do polí
Typ:	SSSR
Rok výstavby:	1960

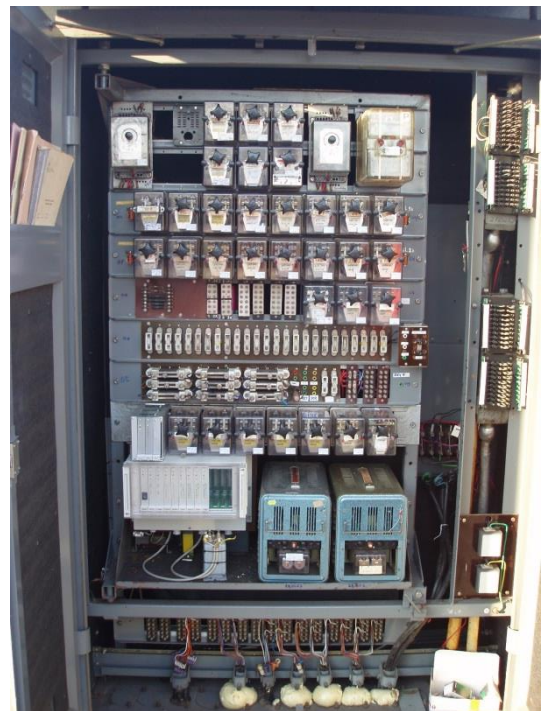
Objekt 9:	PZS přejezdu v km 405,385
Id. č.:	P2961
Trať:	Lysá nad Labem – Ústí nad Labem západ (503A), č. tratě dle JŘ 072.
Traťový úsek:	Polepy – Litoměřice dolní nádraží
GPS:	50°31'55.899"N, 14°10'19.211"E
Kategorie:	PZS 3SNI
Kategorie silnice	třída 0 – účelová komunikace
Směr silnice	Do polí
Typ:	SSSR
Rok výstavby:	1960

Objekt 10:	PZS přejezdu v km 406,242
Id. č.:	P2962
Trať:	Lysá nad Labem – Ústí nad Labem západ (503A), č. tratě dle JŘ 072.
Traťový úsek:	Polepy – Litoměřice dolní nádraží
GPS:	50°31'53.050"N, 14°9'36.606"E
Kategorie:	PZS 3SNI
Kategorie silnice	třída C – místní komunikace - obslužná
Směr silnice	Do polí
Typ:	SSSR
Rok výstavby:	1960

Stávající stav:

Uvedené přejezdy se nachází na trati Lysá nad Labem – Ústí nad Labem západ (dle TTP č. 503A, dle JŘ pro cestující č. 072). Trať spadá podle zákona č. 266/1994 Sb., o dráhách, v platném znění, do kategorie celostátní dráha, je dvoukolejná a elektrifikovaná. Trakční soustava je stejnosměrná 3kV. V dotčených mezistaničních úsecích je v provozu traťové zabezpečovací zařízení (TZZ) typu přechodný obousměrný autoblok – POAB z 80. let 20. stol. s kolejovými obvody. V ŽST Štětí, kde jsou umístěny přejezdy P2947 a P2948, je v provozu staniční zabezpečovací zařízení (SZZ) reléové s individuální volbou, r. v. 2014 a v ŽST Litoměřice dolní nádraží, kde je umístěn přejezd P2962, je v provozu SZZ typu SSSR, r. v. 1960. Všechny tyto přejezdy jsou zabezpečeny přejezdovým zabezpečovacím zařízením světelným (PZS) typu SSSR, r. v. 1960. Použité výstražníky jsou ve většině případů typu AŽD 71. Technologie PZS jsou umístěny v reléových skříních v blízkosti přejezdů. Stav jednotlivých technologií je v různém stupni modernizace. V jádru se jedná již o zastaralou technologii na hranici životnosti, kdy nastává problém s dodávkami náhradních dílů. U některých PZS je vzhledem ke způsobu zapojení a poloze vůči izolovaným stykům, prováděna anulace výstrahy pouze při jízdách ŽKV po správné koleji, dále od přejezdu. Některá PZS (v mezistaničním úseku Hoštka – Polepy) jsou bez přenosu informací obsluhujícímu zaměstnanci, některá mají přenos informace pouze v omezeném rozsahu (pohotovostní stav). Informace o stavu PZS jsou přenášeny na oddílová návěstidla (štíty OP). Stavba musí řešit závady z prohlídek UTZ.





Předmět rámcové dohody

Protože připravovaná investiční akce „Optimalizace traťového úseku Mělník – Litoměřice d. n.“ je odložena, je nutné z výše zmíněných důvodů provést opravu stávajících PZS, které zajistí bezpečné a spolehlivé provozování dráhy a drážní dopravy do doby realizace investiční akce. PZS budou opravovány v maximální variantě formou adekvátní náhrady za nově budované typy s elektronickými doplňky, s možností individuální kontroly a dálkové obsluhy z pracovišť obsluhujících zaměstnanců. Umístění technologie bude provedeno vhodnějším způsobem v technologických domcích s možností vytápění. Pro ovládání PZS lze využít stávajících kolejových obvodů výstroje TZZ, za podmínky zřízení nových izolovaných styků u přejezdů (nové rozřezné body TZZ), nebo vybudovat nové kolejové úseky počítačů náprav. V případě použití stávajících kolejových obvodů budou řešeny dodávky některých prvků TZZ z výzisku SŽDC (relé DSS, transmitní relé, apod.). Z důvodu nedostatečné kapacity kabelů v mezistaničních úsecích bude nutné řešit přenos indikací a ovládání pomocí elektronických přenosových systémů. Realizace bude částečně vycházet z navrhované koncepce projektové dokumentace stavby „Optimalizace traťového úseku Mělník – Litoměřice d. n.“ společnosti SUDOP, a. s.

Stavba bude realizována výhradně na pozemcích SŽDC, s. o.

Zhotovitel je při provádění předmětu dílčích smluv povinen dodržovat zákon o drahách č. 266/1994Sb., vyhl. 177/1995Sb, související normy, TKP a předpisy SŽDC v platném znění.

V případě zpracování projektové dokumentace bude tato odsouhlasena správcem SSZT Ústí n. L. a až následně bude dle ní realizována dílčí oprava dle objednávky. Dokumentace skutečného provedení bude odevzdána ve trojím vyhotovení v papírové podobě a v elektronicky v otevřené a uzavřené verzi (*.pdf, *.dwg, *.xls, *.doc, apod.). Všechny potřebné dokumenty (Tabulka přejezdu, závěrová tabulka, apod.) budou dodány schválené příslušnými schvalovateli.

Veškeré použité prvky budou schválené pro použití na železniční síti SŽDC.

Materiál, který bude na stavbu dodán SŽDC, nebude v rozpočtu oceňován.

Bude-li povaha stavby nebo navržená technologie vyžadovat povolení nebo rozhodnutí od speciálního stavebního úřadu-Drážní úřad (změna rozsahu a způsobu zabezpečení přejezdu, ohlášení stavby, stavební povolení, územní rozhodnutí, apod.) bude v rámci projektové dokumentace toto zajištěno a objednatel obdrží konečné stanovisko včetně souvisejících dokladů. Zmocnění pro jednání ve věci výše uvedeného správního řízení bude zhotoviteli uděleno po podpisu dílčí objednávky, na základě prokazatelného doručení jeho písemné žádosti objednateli. Zhotovitel ponese i náklady na správní poplatky a kolky v souvislosti se správním řízením.

Veškeré zadávání jednotlivých oprav technologií PZS se bude řídit a realizovat na základě přidělených finančních prostředků Objednatele formou dílčích objednávek.