

Naše zn.: 18305/2019-SŽDC-SSZ-OVZ  
Vyřizuje: Ing. Michael Dobrý  
Telefon: 972 244 623  
Mobil: 727 876 075  
E-mail: dobry@szdc.cz

Zveřejněno na profilu zadavatele

## „Nové spojení Praha hl.n., Masarykovo n. – Libeň, Vysočany, Holešovice“

### Vysvětlení zadávací dokumentace - Dodatek č. 2

V souladu s článkem 7. VYSVĚTLENÍ, ZMĚNY A DOPLNĚNÍ ZADÁVACÍ DOKUMENTACE, Výzvy k podání nabídky, odpovídáme na zaslané dotazy dodavatelů takto:

#### Dotaz č.2:

U SO 200 nesouhlasí množství pokládanych živichných směsí pol. 55, 51, 54 (143,18 m<sup>3</sup>+214,8 m<sup>3</sup>+82,26), tj, 400,24 m<sup>3</sup>, s pol. č. 2 frézování 267 m<sup>3</sup>.

U SO 20A nesouhlasí množství pokládanych živichných směsí pol. 55, 51, 54 (230,36 m<sup>3</sup>+10,56 m<sup>3</sup>+166,19m<sup>3</sup>), tj, 407,11 m<sup>3</sup>, s pol. č. 2 frézování 414,8 m<sup>3</sup>.

U SO 203 B nesouhlasí množství pokládanych živichných směsí pol. 55, 51, 54 (148,95m<sup>3</sup>+35,36m<sup>3</sup>+211,71m<sup>3</sup>, tj, 396,02 m<sup>3</sup>, s pol. č. 2 frézování 310,60 m<sup>3</sup>.

Žádáme zadavatele o revizi VV SO 200, SO 203A a 203B

#### Odpověď na dotaz č.2:

Princip oprav **ul. Husitská** stanovila diagnostika takto:

- ▶ odstranit frézováním asfaltové vrstvy krytu tl. 100 mm
- ▶ provést opravy lokálních poruch na odfrézovaném povrchu dalším frézováním a znovu vyplněním asfaltovou směsí. Podélné trhliny řešit pokládkou geomříží v úrovni odfrézovaného povrchu
- ▶ provést spojovací postřík povrchu kationaktivní emulzí v množství 0,35 kg/m<sup>2</sup> asfaltu po vyštěpení
- ▶ provést pokládku ložní vrstvy krytu v tloušťce cca 60 mm z asfaltové směsi typu asfaltový beton ACL 16 S dle ČSN EN 13 108-1
- ▶ provést spojovací postřík povrchu kationaktivní emulzí v množství 0,35 kg/m<sup>2</sup> asfaltu po vyštěpení
- ▶ provést pokládku obrusné vrstvy krytu v tloušťce cca 40 mm z asfaltové směsi typu asfaltový beton ACO 11 S dle ČSN EN 13 108-1 , resp. SMA 11 S dle ČSN EN 13 108-5

#### Poznámka

Rekonstrukce odstraňuje nespojení asfaltových vrstev krytu, které je příčinou poruch. Niveleta se nezvyšuje.

**U SO 200 je potřeba upravit množství u pol. č. 2 frézování na hodnotu 400,24 m<sup>3</sup>.**

Princip oprav **ul. 203B – část Novovysočanská** stanovila diagnostika takto:

VII. Návrh rekonstrukce:

Vzhledem k vyskytujícím se poruchám a vyjetým kolejím navrhuji:

- ▶ odstranit frézováním asfaltové vrstvy krytu tl. 100 mm
- ▶ provést opravy lokálních poruch na odfrézovaném povrchu dalším frézováním a znovu vyplněním asfaltovou směsí
- ▶ provést spojovací postřík povrchu kationaktivní emulzí v množství 0,35 kg/m<sup>2</sup> asfaltu po vyštěpení
- ▶ provést pokládku ložní vrstvy krytu v tloušťce cca 60 mm z asfaltové směsi typu asfaltový beton ACL 16 S dle ČSN EN 13 108-1
- ▶ provést spojovací postřík povrchu kationaktivní emulzí v množství 0,35 kg/m<sup>2</sup> asfaltu po vyštěpení
- ▶ provést pokládku brusné vrstvy krytu v tloušťce cca 40 mm z asfaltové směsi typu asfaltový beton ACO 11 S dle ČSN EN 13 108-1 , resp. SMA 11 S dle ČSN EN 13 108-5

Poznámka

Větve křižovatky s MK Pod Plynojemem řešit stejnou technologií.

**U SO 203 B je potřeba upravit množství u pol. č. 2 frézování na hodnotu 396,02 m3.**

Princip oprav **ul. 203A – část Pod Plynojemem** stanovila diagnostika takto:

VII. Návrh rekonstrukce:

Vzhledem k vyskytujícím se poruchám a vyjetým kolejím navrhuji:

- ▶ odstranit frézováním asfaltové vrstvy krytu tl. 100 mm. Potřebné rektifikace nivelety řešit v rámci frézování
- ▶ provést opravy lokálních poruch na odfrézovaném povrchu dalším frézováním a znovu vyplněním asfaltovou směsí. Trhliny ošetřit dle TP 115 geomřížemi v rovině odfrézovaného povrchu
- ▶ pokles násypového tělesa řešit po opravě kanalizace vyrovnáním v podkladních vrstvách vozovky
- ▶ provést spojovací postřík povrchu kationaktivní emulzí v množství 0,35 kg/m<sup>2</sup> asfaltu po vyštěpení
- ▶ provést pokládku ložní vrstvy krytu v tloušťce cca 60 mm z asfaltové směsi typu asfaltový beton ACL 16 S dle ČSN EN 13 108-1
- ▶ provést spojovací postřík povrchu kationaktivní emulzí v množství 0,35 kg/m<sup>2</sup> asfaltu po vyštěpení
- ▶ provést pokládku brusné vrstvy krytu v tloušťce cca 40 mm z asfaltové směsi typu asfaltový beton ACO 11 S dle ČSN EN 13 108-1 , resp. SMA 11 S dle ČSN EN 13 108-5

**U SO 203 A je potřeba upravit množství u pol. č. 2 frézování na hodnotu 407,11 m3**

### **Dotaz č.3:**

Ve všech třech objektech komunikací je stejná položka poplatky za skládku 146,88 tun, avšak u SO 200 a SO 203B žádné odkopy ani bourání nejsou.

Žádáme zadavatele o revizi VV.

### **Odpověď na dotaz č.3:**

*Položka je správně vložena do SO 203A „Pod Plynojemem“ jako vyjádření „ODKOPU PRO SPOD STAVBU SILNIC A ŽELEZNIC TŘ. I“ pro hodnotu odkopu stávající AZ na úseku s poruchou kanalizace 61.20=61.200 [A] Tedy pak její obraz v položce č. 014102 „POPLATKY ZA SKLÁDKU“ 61.20\*2,4=146.880 [B] T. Zde je správně. Do ostatních objektů SO 200 Husitská a SO 203B Novovysočanská se tato položka č. 014102 „POPLATKY ZA SKLÁDKU“ dostala omylem a nebude. Prosím o její vypuštění pro SO 200 Husitská a SO 203B Novovysočanská.*

### **Dotaz č.4:**

Zadavatel v ZD příloha ZTKP čl. 2 rozděluje stavbu do etap I, II, III. Dále v čl. 5 stanoví termíny realizace jednotlivých etap. Z etapizací chybí SO 200 komunikace Husitská - žádáme zadavatele o doplnění, včetně předpokladu termínu realizace.

### **Odpověď na dotaz č.4:**

*Konstatujeme ,že termín je stejný jako u předešlých SO 203A,B a to 30.11.2020*

### **Dotaz č.5:**

Zadavatel na objekty komunikace SO 200, 203A, 203B neposkytl projektovou dokumentaci ani návrh DIO a POV.

V příloze ZTP čl. 5 uvádí:

#### **4.1. Zhotovení Projektové dokumentace**

Projektovou dokumentaci není třeba zpracovávat na drobné opravy komunikací, oprava komunikace  
Etapa I,II

Etapa III Novovysočanská –Pod Plynojemem zpracuje zhotovitel situační plán křižovatky Novovysočanská pokládka živice -zahajen v km a konec v km ,dopravní značení , zpracuje a projedná DIO, objízdné trasy včetně projednání ,silniční nadjezd -opravy živičného koberce ,řez se specifikací,TP opravy ,frézování, protismykový živičný koberec v dolní části silničního nadjezdu a Pod Plynojemem . vodorovné značení .  
Veškeré opravy projedná a nechá odsouhlasit správcem komunikací TSK Praha

Opravy týkají dopravně významných a dlouhých ulic, pro něž bude obtížné projednání a koordinace uzavírek ( zvláště, jedná li se o křižovatku se SSZ Novovysočanská x Pod Plynojemem, jak je uvedeno v ZTPčl. č.1) Bez znalosti situačního určení opravovaných míst uchazeč nemá možnost jak stanovit postup prací, časovou náročnost, rozsah a počet uzavírek, zpracovat návrh DIO a odpovědně ocenit VV, ve kterém má zadavatel již jednotlivé plochy oprav určeny (viz VV :- pozn. položek- ZONE/AREA..),  
Žádáme zadavatele o zveřejnění projektové dokumentace, případně situačního plánu s vyznačením opravovaných ploch, PD DIO a doplnění položek na DIO.

### **Odpověď na dotaz č.5:**

*Zadavatel požaduje ocenění veškerých úkonů a prací se zpracováním DIO zahrnout jako novou samostatnou položku do VV. Ve spolupráci s TSK Praha koordinovat DIO na uzavírku komunikace. Situační řešení je dostupné na zveřejněném profilu zadavatele včetně detailů o jednotlivých úpravách v zónách.*

### **Dotaz č.6:**

VV SO 200, 203A, 203B obsahují R položku s pořadovým číslem 85 - Obnova VDZ bez udání MJ.

Žádáme zadavatele o stanovení výměr oprav VDZ, resp. situaci kde bude možno vyčíst zda se jedná o souvislé čáry, přechody pro chodce, šípky...

Obnova má být provedena barvou nebo plastem ?

V případě délky záruky 5 let bude nutno VDZ obnovit.

**Odpověď na dotaz č.6:**

Výkaz VDZ vyplývá ze zastiženého aktuálního stavu v době nabídky. Rozsah VDZ byl stanoven v době zpracování PD odborným odhadem s doporučením revize po realizaci nad skutečným provedením.

**Dotaz č.7:**

VV SO 203A Pod Plynojemem obsahuje R položku poř. č. 94 - Obnova systému automatického solení, bez MJ . Žádáme zadavatele o zveřejnění PD stávajícího systému a specifikaci prací obnovy (trubky, postřikovače...), po odfrézování se předpokládá kompletní výměna systému ?

**Odpověď na dotaz č.7:**

Zadavatel požaduje kompletní obnovu automatického solení (včetně řídicí jednotky).

**Dotaz č.8:**

VV SO 316 neodpovídá množství bouraného betonu 3,456 m3 možnost pro likvidaci odpadů- 3,456 m3, mělo by být min 7,95 T. Žádáme zadavatele o revizi VV.

**Odpověď na dotaz č.8:**

U položky 48015140 Likvidace odpadu nekontaminovaných – 170101 Beton Z opravujeme výměru z m3 na množství 7,95 T.

**Dotaz č.9:**

Žádáme tímto o upřesnění zadávací dokumentace:

VV SO 203A ul. Pod Plynojemem.

Položka poč. č. 70 Odstranění krytu voz a chod má výměru 66,6 m3.

Domníváme se, že by měla korespondovat s položkou poř. č. 86 Uzavřené obalované kamenivo. Ta má ale jen 6,61 m3.

**Odpověď na dotaz č.9:**

*Položka č.70 je rozkladem složena z následujících uvažovaných výměr:*

*ODSTRAN KRYTU VOZ A CHOD S ASFALT POJIVEM VČET PODKLADU, ODVOZ DO 20KM*

*odstranění stávajícího krytu chodníku - jen asfalt + obalované kamenivo  
stávající štěrkodrt zůstává předpokládá se že bude výškově doplněna.  
186\*0.08=14.880 [A]*

*odstranění kompletní konstrukce vozovky v místech s poruchou kanalizace  
kde se předpokládá její výměna položením 2x nového trubního vedení  
104\*0,5=52.000 [B]*

*Celkem: A+B=66.880 [C]*

**UZAVŘENÉ OBALOVANÉ KAMENIVO**

**Vysvětlení k položce č. 86 která se vztahuje k Zone 2 A1**

**Zone 2 - Area 1  
6,61=6.610 [A]**

### **Dotaz č.10:**

Pro odpovědné stanovení nákladů na opravy živičných povrchů bychom potřebovali znát rozmístění jednotlivých oprav.

Z výkazů výměr nelze jednoznačně vyčíst umístění a rozsah jednotlivých opravovaných úseků. Položky frézování a pokládek živíc také nejsme schopni rozklíčovat, úplně si neodpovídají.

Žádáme zadavatele o poskytnutí alespoň situace oprav.

### **Odpověď na dotaz č.10:**

Součástí podkladů doporučujeme nasdílet zaslanou sadu souborů (import\_191015\_Nové\_spojení\_soutěž.zip):

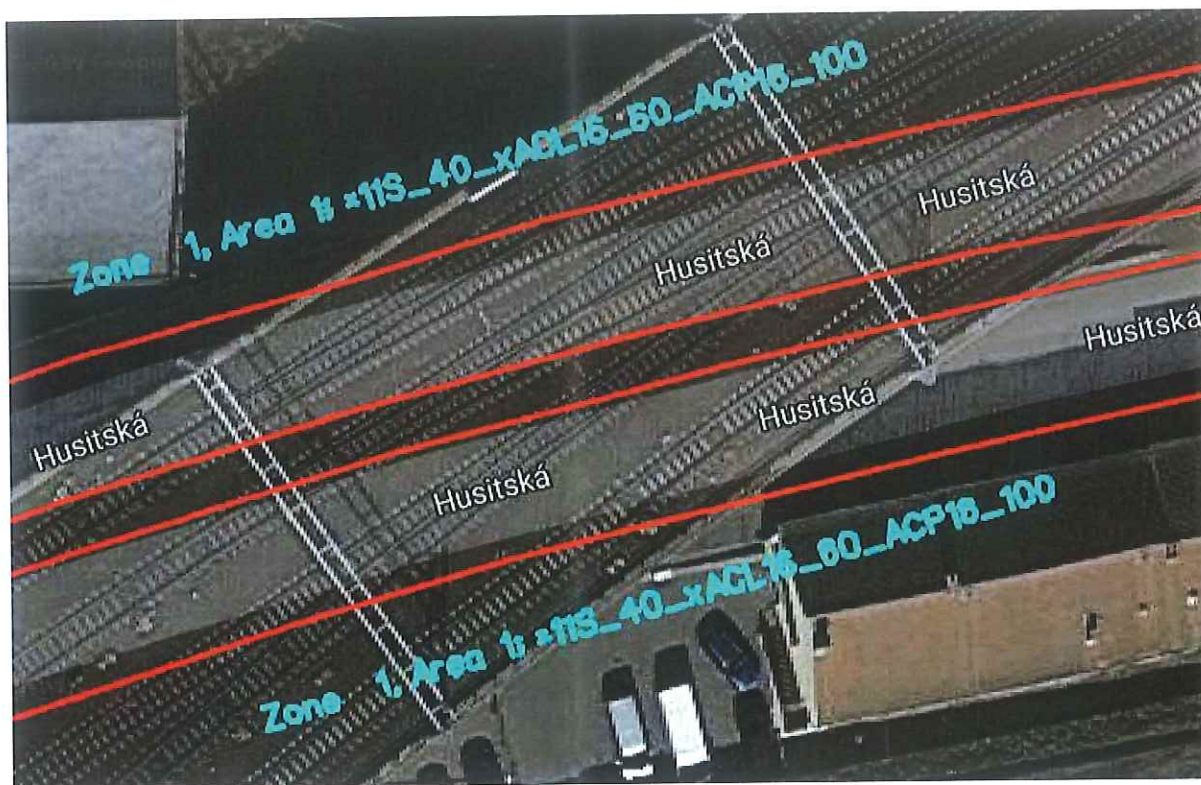
Název	Datum změny
01_import_180416_RODOS_DIAGNOSTIKA_AD_NS_II	16.10.2019 14:09
Husitská	16.10.2019 14:07
Novovysočanská	16.10.2019 14:07
Pod Plynojemem	16.10.2019 14:07

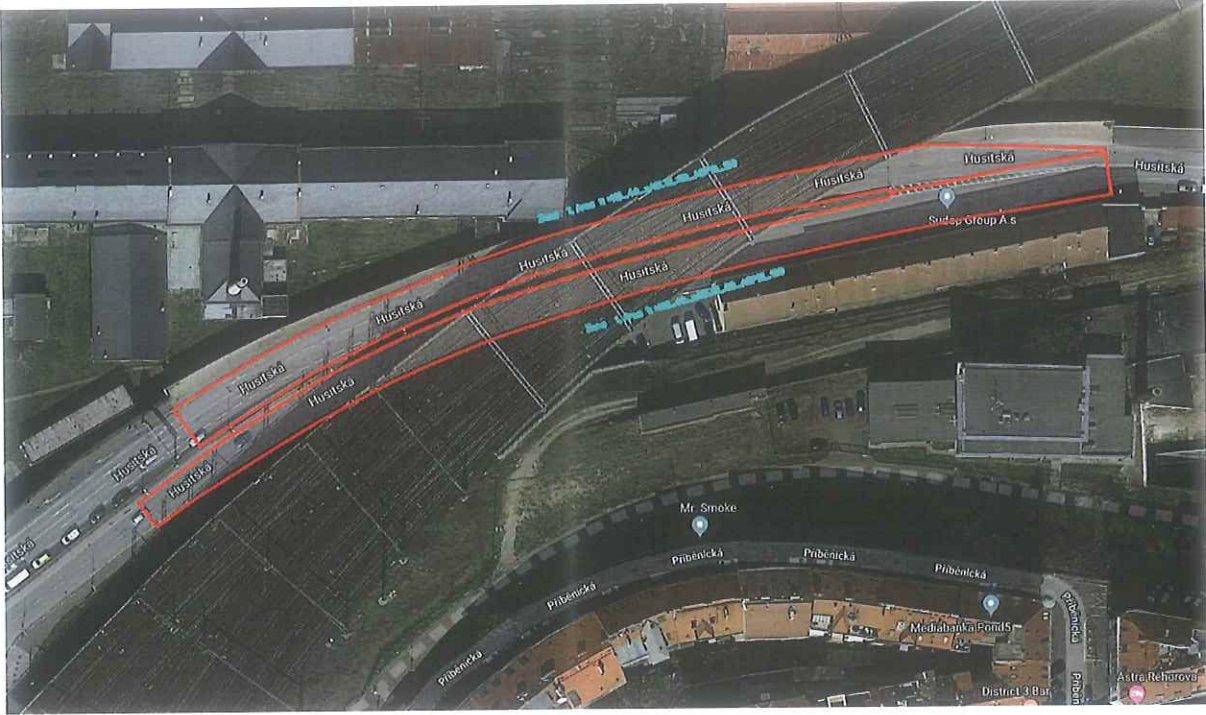
Výřez z podkladu specifikovaného na začátku reakcí, lze se pohybovat po stavbě

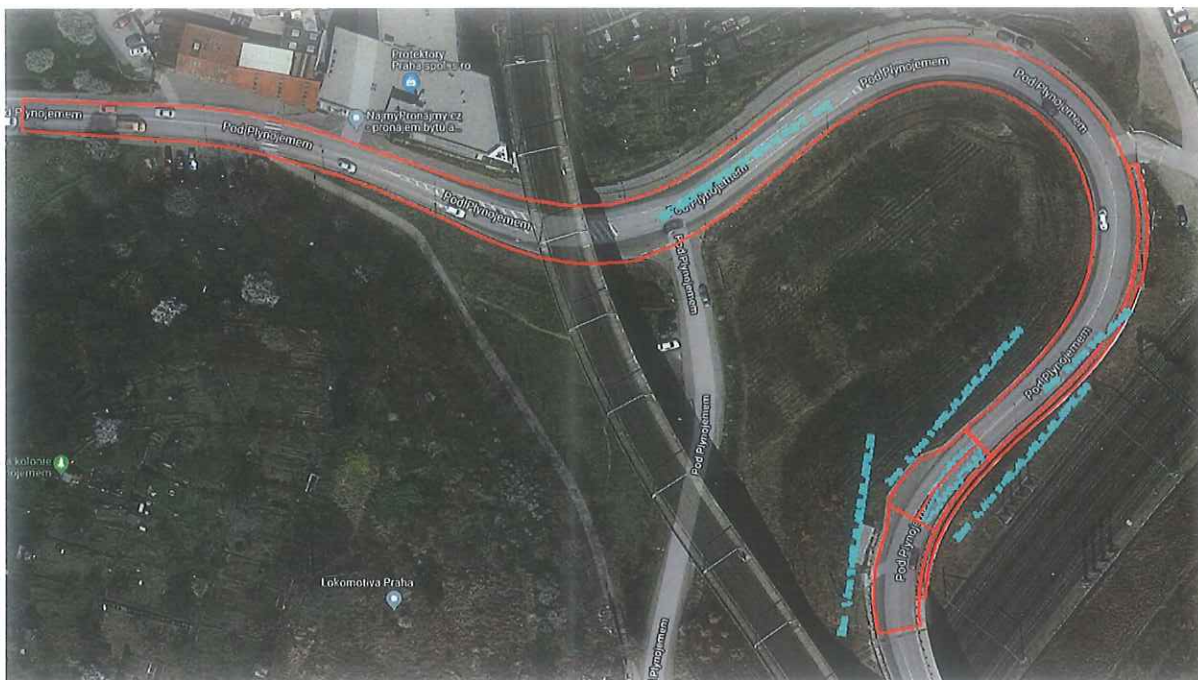
**situacní řešení je dostupné na následujícím umístění LINK**

**nebo do URL zadejte tuto adresu:**

**<https://drive.google.com/open?id=1niofthU5enmIsZM9HTME7OJg2ozpA-n6&usp=sharing>**







**Sdělení zadavatele:**

Zadavatel v souladu s ustanovením bodu 7.5 Výzvy k podání nabídky zveřejněné dne 04. 10. 2019 na profilu zadavatele přiměřeně prodlužuje lhůtu pro podání nabídek o 2 kalendářní dny, tj. do 25. 10. 2019.

Změna znění článku 12.1. Výzvy k podání nabídky:

**Nabídky musí být podány nejpozději do 23. 10. 2019 do 09:00 hodin.**


Nahrazeno:

**Nabídky musí být podány nejpozději do 25. 10. 2019 do 9:00 hodin.**

Zadavatel tímto svým rozhodnutím – provedením úprav – je přesvědčen, že vytvořil optimální podmínky jednotlivým účastníkům pro kvalitní zpracování nabídek.

Příloha: import\_191015\_Nové\_spojení\_soutěž.zip

V Praze dne 17. 10. 2019

  
**Ing. Petr Hofhanzl**  
ředitel Stavební správy západ  
Správa železniční dopravní cesty,  
státní organizace