



SB projekt s.r.o.  
Kasárenská 4063/4  
69501 Hodonín

naše značka  
5001674343

vyřizuje  
Jan Štouděk

datum  
23.02.2018

Věc:

**Rekonstrukce PZS v km 14,208 na trati Vsetín - Velké Karlovice**

K.ú. - p.č.: Halenkov, Huslenky

Stavebník: Správa železniční dopravní cesty, s.o., Dlážděná 1003/7, 11000 Praha

Účel stanoviska: Povolení stavby - stavební režim (ÚR+SP)

GasNet, s.r.o., jako provozovatel distribuční soustavy (PDS) a technické infrastruktury, zastoupený GridServices, s.r.o., vydává toto stanovisko:

K předloženým koordinačním situacím z projektové dokumentace vydáváme souhlasné stanovisko pouze z hlediska dotčení stávajícího plynárenského zařízení.

Toto stanovisko se nevztahuje k jakémukoliv zásahu na stávajícím plynárenském zařízení PZ ani nenahrazuje stanovisko k plynárenské stavbě (přeložka, odpojení, úprava, osazení ochranné trubky, chráničky apod.). Případný zásah na PZ musí být řešen samostatným stanoviskem. Kontaktní osoba pro přeložku (technik PPZ v příslušné oblasti) viz kontaktní systém: <http://www.gasnet.cz/cs/kontaktni-system/>

K dokumentaci plynárenského zařízení bylo vydáno stanovisko zn. 5001097151 ze dne 17.4.2015.

**V ZÁJMOVÉM ÚZEMÍ STAVBY SE NACHÁZÍ TATO PLYNÁRENSKÁ ZAŘÍZENÍ A PLYNOVODNÍ PŘÍPOJKY:**

- STL plynovody dn 63, 90, 160 PE a STL plynovodní přípojky.

Na základě předložené situace byl předán informační zakres poskytnutý zakres je pouze orientační!

Před zahájením stavby bude provedeno vytyčení PZ viz.odst.3, následně během stavby kontrola PZ viz odst.10. Při provádění stavební činnosti v ochranném pásmu STL, NTL plynárenského zařízení bude dodržena zejména ČSN 73 6005, zákon č.458/2000 Sb. ve znění pozdějších předpisů, případně další předpisy související s uvedenou stavbou.

Stávající krytí plynovodu a plynovodních přípojek musí být zachováno.

Krytí plynovodu a plynovodních přípojek bude po realizaci terénních úprav v rozsahu od 0,8 m do 1,5 m (dle TPG 70201 a ČSN 736005).

V případě nedodržení těchto limitů bude plynovod nebo plynovodní přípojky přeloženy na náklad investora. Termín provedení přeložky a práce na přeložce mohou být prováděny jen po předchozí dohodě s odpovědným pracovníkem GridServices, s.r.o., regionální operativní správy sítě.

Vlastnictví přeložené části plynárenského zařízení je upraveno zákonem č. 458/2000 Sb. v platném znění, § 70.

Smluvní vztahy na provedení přeložky plynárenských zařízení budou ošetřeny písemnou smlouvou mezi majitelem plynárenského zařízení a investorem.

Na případnou přeložku plynárenských zařízení bude vydáno samostatné stanovisko.

Při skryvkách konstrukční vrstvy vozovky (niveleta nebude změněna), dojde k dočasnému snížení krytí částí plynovodu a plynovodních přípojek. Při pojiždění těžké stavební techniky může dojít k poškození plynárenského zařízení. K zajištění bezpečnosti a spolehlivému provozu navrhujeme následující opatření:

a) Při skryvce a před uložením živičných vrstev, po dohodě s odpovědným pracovníkem (Kontakt: <http://www.gasnet.cz/cs/kontaktni-system/> nebo Zákaznická linka 800 11 33 55), provést kontrolu těsnosti. Tuto kontrolu je nutné provádět i průběžně v průběhu stavby.

b) V místech uložení plynárenského zařízení včetně ochranného pásma není povoleno používat těžké stavební stroje pro hutnění. Není povolen přejezd těžkých nákladních vozidel a jiné těžké stavební techniky. V případě nutnosti přejezdu nad plynárenským zařízením včetně hutnění je zhotovitel stavby povinen dohodnout dodatečný způsob ochrany plynárenských zařízení.

GridServices, s.r.o.

Plynárenská 499/1  
Zábrdovice

602 00 Brno

T +420532221111

F +420545578571

E [info@gridservices.cz](mailto:info@gridservices.cz)

I [www.gridservices.cz](http://www.gridservices.cz)

IČ: 27935311

DIC: CZ27935311

Zapsán do obchodního rejstříku:

Krajský soud v Brně

oddíl C, vložka 57165

26.07.2007

Bankovní spojení:  
Československá obchodní banka,  
a.s.

Číslo účtu: 17837923

Kód banky: 0300

Při stavbě je nutné postupovat v souladu s ČSN 73 6005, TPG 702 01, TPG 702 04 a dalších souvisejících předpisů. Stávající plynárenské zařízení musí být zabezpečeno vhodným způsobem proti poškození. Při realizaci stavby je nutno dodržovat veškerá pravidla stanovená pro práce v ochranném pásmu plynárenského zařízení (ochranné pásmo je souvislý prostor v bezprostřední blízkosti plyn.zařízení vymezený svislými rovinami vedenými ve vodorovné vzdálenosti 1,0 m na obě strany od půdorysu plyn. zařízení - dle Zákona 458/2000 Sb. v platném znění). V ochranném pásmu plynárenského zařízení nebude realizována žádná pevná ani dočasná stavba, nebude skladován materiál, prováděny terénní úpravy, vysazovány stromy a dřeviny a pojižděno těžkou technikou. Případné objekty betonových základů, podezdívky, opěrné zídky, propustky, vpusti apod. musí být situovány mimo ochranné pásmo plynárenského zařízení. Veškeré stavby jako budovy, přístřešky, protihlukové stěny, oplocení, zábradlí, svislé dopravní značení, sloupy VO, apod. je nutno umístit mimo ochranné pásmo plynovodu/ přípojky, což činí 1m od půdorysu potrubí na obě strany. - Trvalé porosty kořenící do větší hloubky než 20 cm nad povrch plynovodu požadujeme vysazovat od stávajícího plynárenského zařízení ve vzdálenosti minimálně 2 m na obě strany od osy plynovodu. Viz. § 68 odst. 6 Zákona č. 458/2000 Sb. v platném znění. Upozorňujeme, že provozovatel distribuční soustavy má právo vstupovat a vjíždět na cizí nemovitosti v souvislosti se zřizováním a provozováním distribuční soustavy a plynovodních přípojek. Plynárenské zařízení musí zůstat volně přístupné z důvodu inspekčních a kontrolních činností. V případě nepředvídaných kolizních situací při realizaci vlastní stavby, které nelze při zpracování PD předpokládat, budou tyto řešeny operativně na místě samém s pracovníky příslušného odboru GridServices, s.r.o. viz <http://www.gasnet.cz/cs/kontaktni-system/>.

V rozsahu této stavby souhlasíme s povolením stavby dle zákona 183/2006 Sb. ve znění pozdějších předpisů. Tento souhlas platí pro územní řízení, řízení o územním souhlasu, veřejnoprávní smlouvy pro umístění stavby, zjednodušené územní řízení, ohlášení, stavební řízení, společné územní a stavební řízení, veřejnoprávní smlouvu o provedení stavby nebo oznámení stavebního záměru s certifikátem autorizovaného inspektora.

V zájmovém území se mohou nacházet plynárenská zařízení jiných vlastníků či správců, případně i dlouhodobě nefunkční/neprovozovaná plynárenská zařízení bez dostupných informací o jejich poloze a vlastnictví.

Plynárenské zařízení a plynovodní přípojky jsou dle ust. § 2925 zákona č. 89/2012 Sb., občanského zákoníku, provozovány jako zařízení zvlášť nebezpečné a z tohoto důvodu jsou chráněny ochranným pásmem dle zákona č.458/2000 Sb. ve znění pozdějších předpisů.

Nedodržení podmínek uvedených v tomto stanovisku zakládá odpovědnost stavebníka za vzniklé škody.

Rozsah ochranného pásma je stanoven v zákoně 458/2000 Sb. ve znění pozdějších předpisů.

Při realizaci uvedené stavby budou dodrženy podmínky pro provádění stavební činnosti:

- 1) Za stavební činnosti se pro účely tohoto stanoviska považují všechny činnosti prováděné v ochranném pásmu plynárenského zařízení a plynovodních přípojek (tzn. i bezvýkopové technologie a terénní úpravy) a činnosti mimo ochranné pásmo, pokud by takové činnosti mohly ohrozit bezpečnost a spolehlivost plynárenského zařízení a plynovodních přípojek (např. trhačí práce, sesuvy půdy, vibrace, apod.).
- 2) Stavební činnosti je možné realizovat pouze při dodržení podmínek stanovených v tomto stanovisku. Nebudou-li tyto podmínky dodrženy, budou stavební činnosti, považovány dle § 68 zákona č.458/2000 Sb. ve znění pozdějších předpisů za činnost bez našeho předchozího souhlasu. Při každé změně projektu nebo stavby (zejména trasy navrhovaných inženýrských sítí) je nutné požádat o nové stanovisko k této změně.
- 3) Před zahájením stavební činnosti bude provedeno vytyčení trasy a přesné určení uložení plynárenského zařízení a plynovodních přípojek. Vytyčení trasy provede příslušná provozní oblast (formulář a kontakt naleznete na [www.gridservices.cz](http://www.gridservices.cz) nebo NONSTOP zákaznická linka 800 11 33 55). Při žádosti uvede žadatel naši značku (číslo jednací) uvedenou v úvodu tohoto stanoviska. O provedeném vytyčení trasy bude sepsán protokol. Přesné určení uložení plynárenského zařízení a plynovodních přípojek je povinen provést stavebník na svůj náklad. Bez vytyčení trasy a přesného určení uložení plynárenského zařízení a plynovodních přípojek stavebníkem nesmí být vlastní stavební činnosti zahájeny. Vytyčení plynárenského zařízení a plynovodních přípojek považujeme za zahájení stavební činnosti.
- 4) Bude dodržena mj. ČSN 73 6005, TPG 702 04, zákon č.458/2000 Sb. ve znění pozdějších předpisů, případně další předpisy související s uvedenou stavbou.
- 5) Pracovníci provádějící stavební činnosti budou prokazatelně seznámeni s polohou plynárenského zařízení a plynovodních přípojek, rozsahem ochranného pásma a těmito podmínkami.

6) Při provádění stavební činnosti, vč. přesného určení uložení plynárenského zařízení je stavebník povinen učinit taková opatření, aby nedošlo k poškození plynárenského zařízení a plynovodních přípojek nebo ovlivnění jejich bezpečnosti a spolehlivosti provozu. Nebude použito nevhodného nářadí, zemina bude těžena pouze ručně bez použití pneumatických, elektrických, bateriových a motorových nářadí.

7) Odkryté plynárenské zařízení a plynovodní přípojky budou v průběhu nebo při přerušení stavební činnosti řádně zabezpečeny proti jejich poškození.

8) V případě použití bezvýkopových technologií (např. protlaku) bude před zahájením stavební činnosti provedeno úplné obnažení plynárenského zařízení a plynovodních přípojek v místě křížení na náklady stavebníka. V případě, že nebude tato podmínka dodržena, nesmí být použita bezvýkopová technologie.

9) Stavebník je povinen neprodleně oznámit každé i sebemenší poškození plynárenského zařízení nebo plynovodních přípojek (vč. izolace, signalizačního vodiče, výstražné fólie atd.) na telefon 1239.

10) Před provedením zásypu výkopu bude provedena kontrola dodržení podmínek stanovených pro stavební činnosti, kontrola plynárenského zařízení a plynovodních přípojek. Kontrolu provede příslušná provozní oblast (formulář a kontakt naleznete na [www.gridservices.cz](http://www.gridservices.cz) nebo NONSTOP zákaznická linka 800 11 33 55). Při žádosti uvede žadatel naši značku (číslo jednací) uvedenou v úvodu tohoto stanoviska. Povinnost kontroly se vztahuje i na plynárenské zařízení, které nebylo odhaleno. O provedené kontrole bude sepsán protokol. Bez provedené kontroly nesmí být plynárenské zařízení a plynovodní přípojky zasypány. V případě, že nebudou dodrženy výše uvedené podmínky, je stavebník povinen na základě výzvy provozovatele plynárenského zařízení a plynovodních přípojek, nebo jeho zástupce doložit průkaznou dokumentaci o nepoškození plynárenského zařízení a plynovodních přípojek během výstavby nebo provést na své náklady kontrolní sondy v místě styku stavby s plynárenským zařízením a plynovodními přípojkami.

11) Plynárenské zařízení a plynovodní přípojky budou před zásypem výkopu řádně podsypány a obsypány těženým pískem, bude provedeno zhutnění a bude osazena výstražná fólie žluté barvy, vše v souladu s ČSN EN 12007-1-4, TPG 702 01, TPG 702 04.

12) Neprodleně po skončení stavební činnosti budou řádně osazeny všechny poklopy a nadzemní prvky plynárenského zařízení a plynovodních přípojek.

13) Poklopy uzávěrů a ostatních armatur na plynárenském zařízení a plynovodních přípojkách, vč. hlavních uzávěrů plynu (HUP) na odběrném plynovém zařízení udržovat stále přístupné a funkční po celou dobu trvání stavební činnosti.

14) Případné zřizování stavenišť, skladování materiálů, stavebních strojů apod. bude realizováno mimo ochranné pásmo plynárenského zařízení a plynovodních přípojek (není-li ve stanovisku uvedeno jinak).

15) Bude zachována hloubka uložení plynárenského zařízení a plynovodních přípojek (není-li ve stanovisku uvedeno jinak).

16) Při použití nákladních vozidel, stavebních strojů a mechanismů zabezpečit případný přejezd přes plynárenské zařízení a plynovodní přípojky uložení panelů v místě přejezdu plynárenského zařízení.

Platí pouze pro území vyznačené v příloze tohoto stanoviska a to 24 měsíců ode dne jeho vydání.

V případě dotčení pozemku v majetku společnosti GasNet, s.r.o. je třeba dále projednat smluvní vztah k tomuto pozemku. Kontakt na projednání naleznete na adrese [www.gasnet.cz/cs/kontakti-system/](http://www.gasnet.cz/cs/kontakti-system/), činnost "Smluvní vztahy - pozemky a budovy plynárenských zařízení", případně na NONSTOP zákaznické lince 800 11 33 55.

Za správnost a úplnost dokumentace předložené s žádostí včetně jejího souladu s platnými předpisy plně zodpovídá její zpracovatel. Stanovisko nenahrazuje případná další stanoviska k jiným částem stavby.

V případě další korespondence nebo jednání (např. změna stavby) uvádějte naši značku - 5001674343 a datum tohoto stanoviska. Kontakty jsou k dispozici na [www.gridservices.cz](http://www.gridservices.cz) nebo NONSTOP zákaznická linka 800 11 33 55.



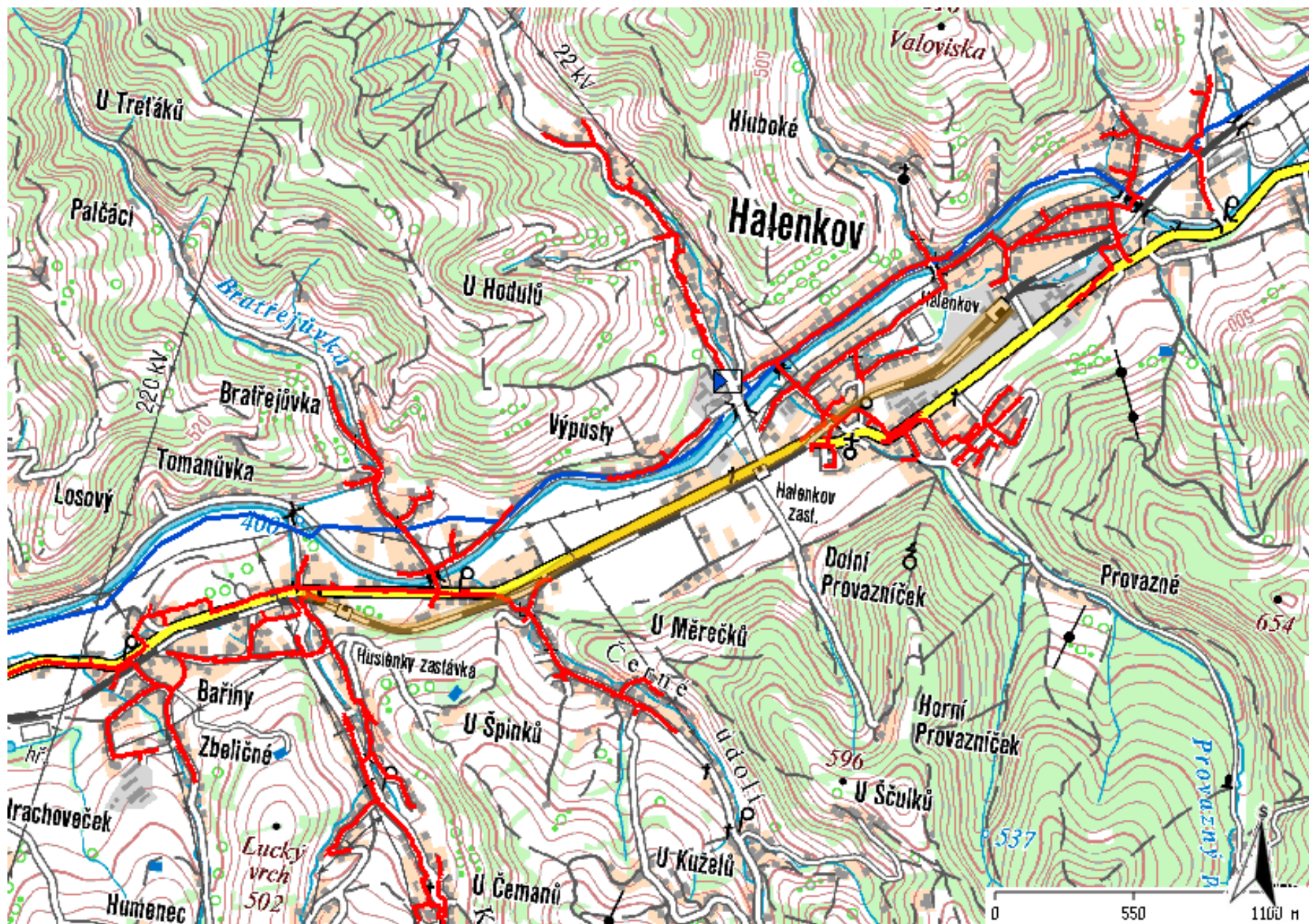
GasNet, s.r.o.  
zastoupená společností GridServices, s.r.o., IČ 279 35 311  
Jan Štoudek  
Technik externích požadavků  
Odbor zpracování externích požadavků  
+420595142035  
[jan.stoudek@innogy.com](mailto:jan.stoudek@innogy.com)

Přílohy: Orientační zakres plynárenského zařízení, Orientační zakres plynárenského zařízení, Orientační zakres plynárenského zařízení, Orientační zakres plynárenského zařízení, Orientační zakres plynárenského zařízení



**Příloha: Orientační zakres plynárenského zařízení. Tato příloha je nedílnou součástí stanoviska č. 5001674343 ze dne 23.02.2018.**

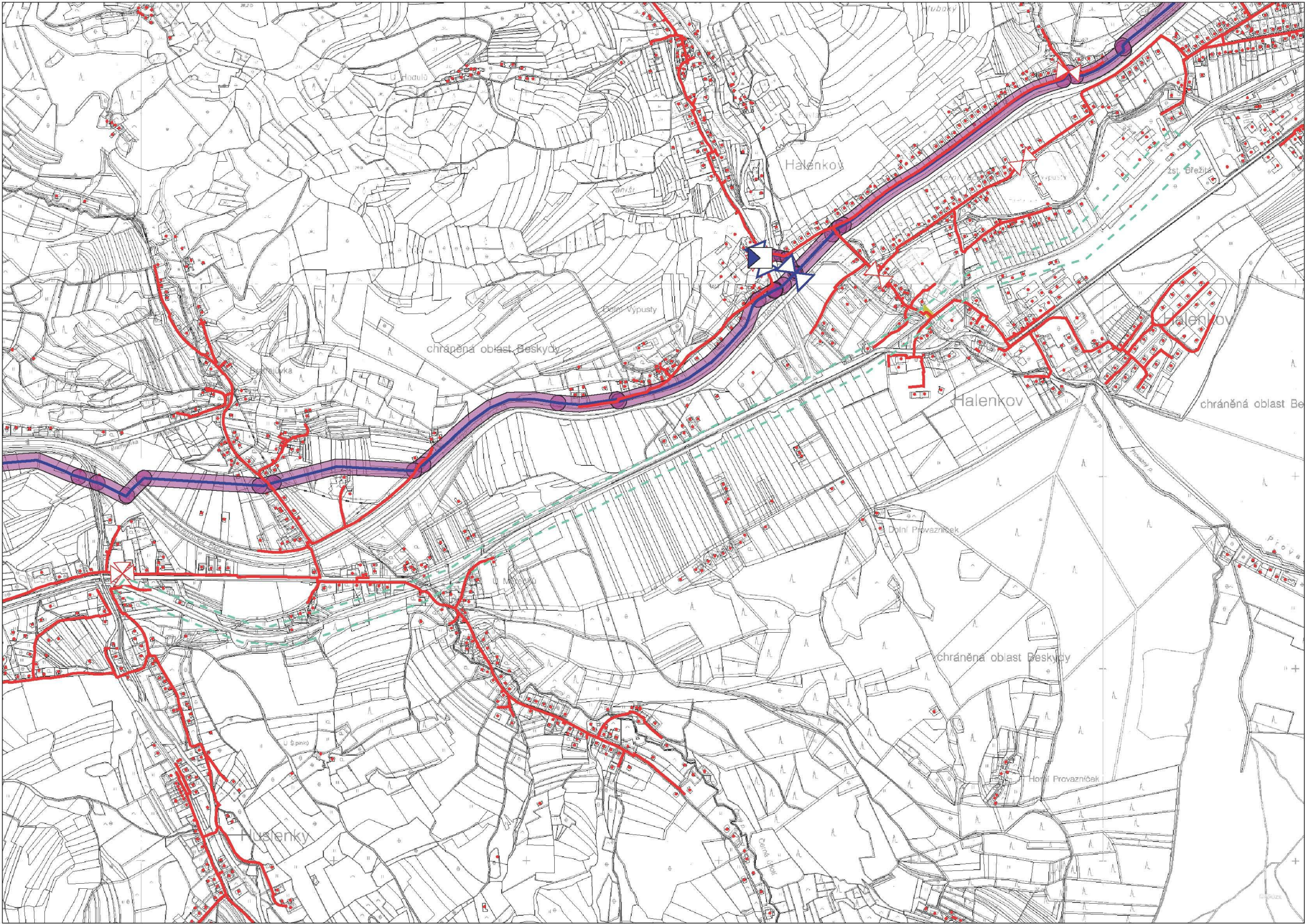
Provozovatel DS: GasNet, s.r.o.; Stavebník: Správa železniční dopravní cesty, s.o., Dílžďená 1003/7, 11000 Praha. K.ú.: Halenkov, Huslenky.



**Legenda:**

	linie plynovodu
<span style="color: green;">—</span>	NTL
<span style="color: red;">—</span>	STL
<span style="color: blue;">—</span>	VTL
<span style="color: purple;">—</span>	VTL
<span style="color: grey;">—</span>	nefunkční
<span style="color: yellow;">- - -</span>	plánovaná stavba před realizací
<span style="color: yellow;">—</span>	ve výstavbě, neuvedeno do provozu
	regulační stanice
<span style="color: black;">- - - - -</span>	ochranné zařízení
<span style="color: blue;">- - - - -</span>	kabel
<span style="color: red;">- - - - -</span>	elektropřípojka
<span style="color: purple;">- - - - -</span>	kabel protikorozi ochrany
<span style="color: purple;">—</span>	anodové uzemnění
	stanice katodové ochrany
<span style="color: purple;">■</span>	pásmo vlivu anodového uzemnění SKAO

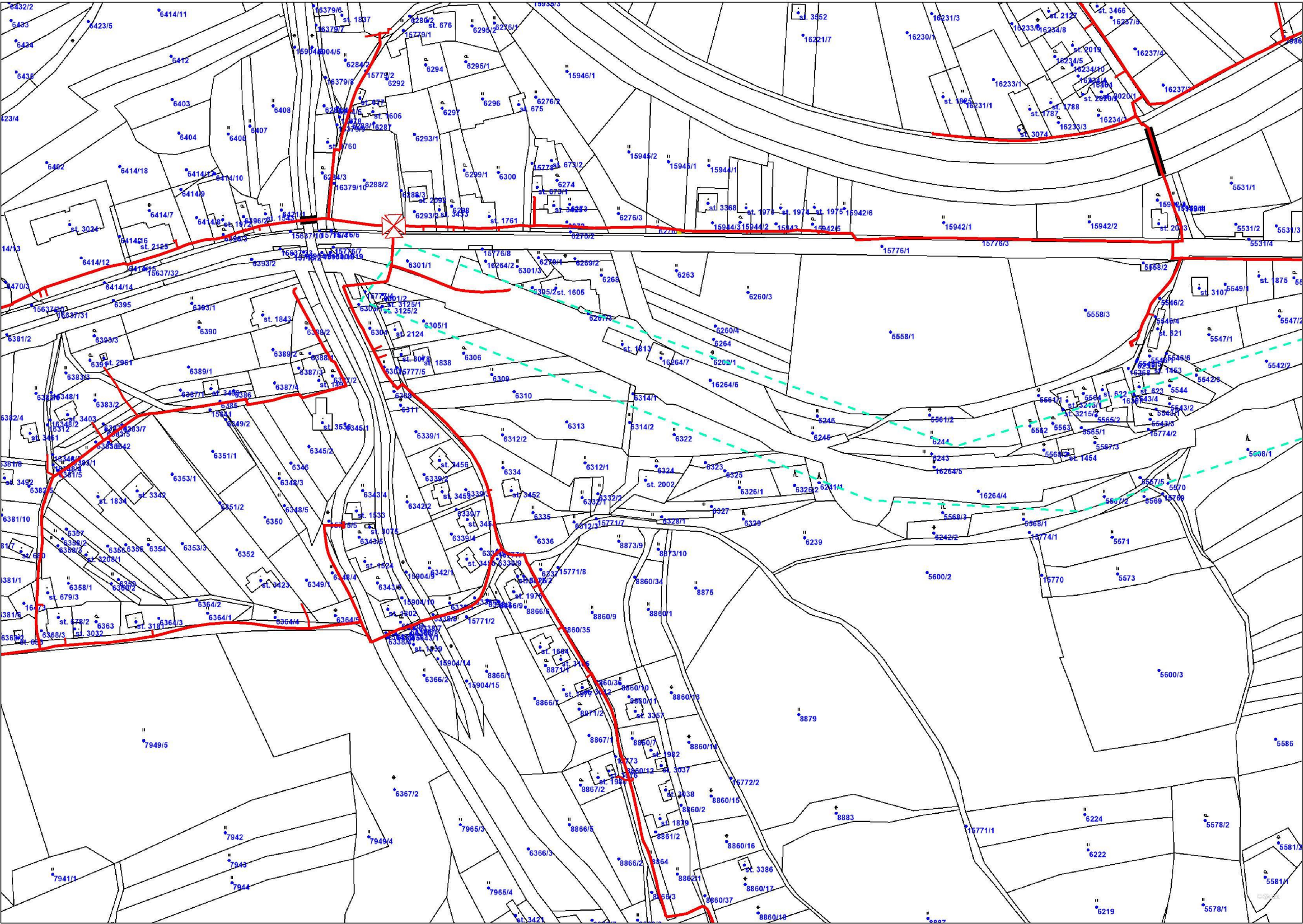




Legenda:

	linie plynovodu
	NTL
	STL
	VTL
	WTL
	nefunkční
	plánovaná stavba před realizací
	ve výstavbě, neuvedeno do provozu
	regulační stanice
	ochranné zařízení
	kabel
	elektropřípojka
	kabel protikoroziční ochrany
	anodové uzemnění
	stanice katodové ochrany
	pásmo vlivu anodového uzemnění SKAO





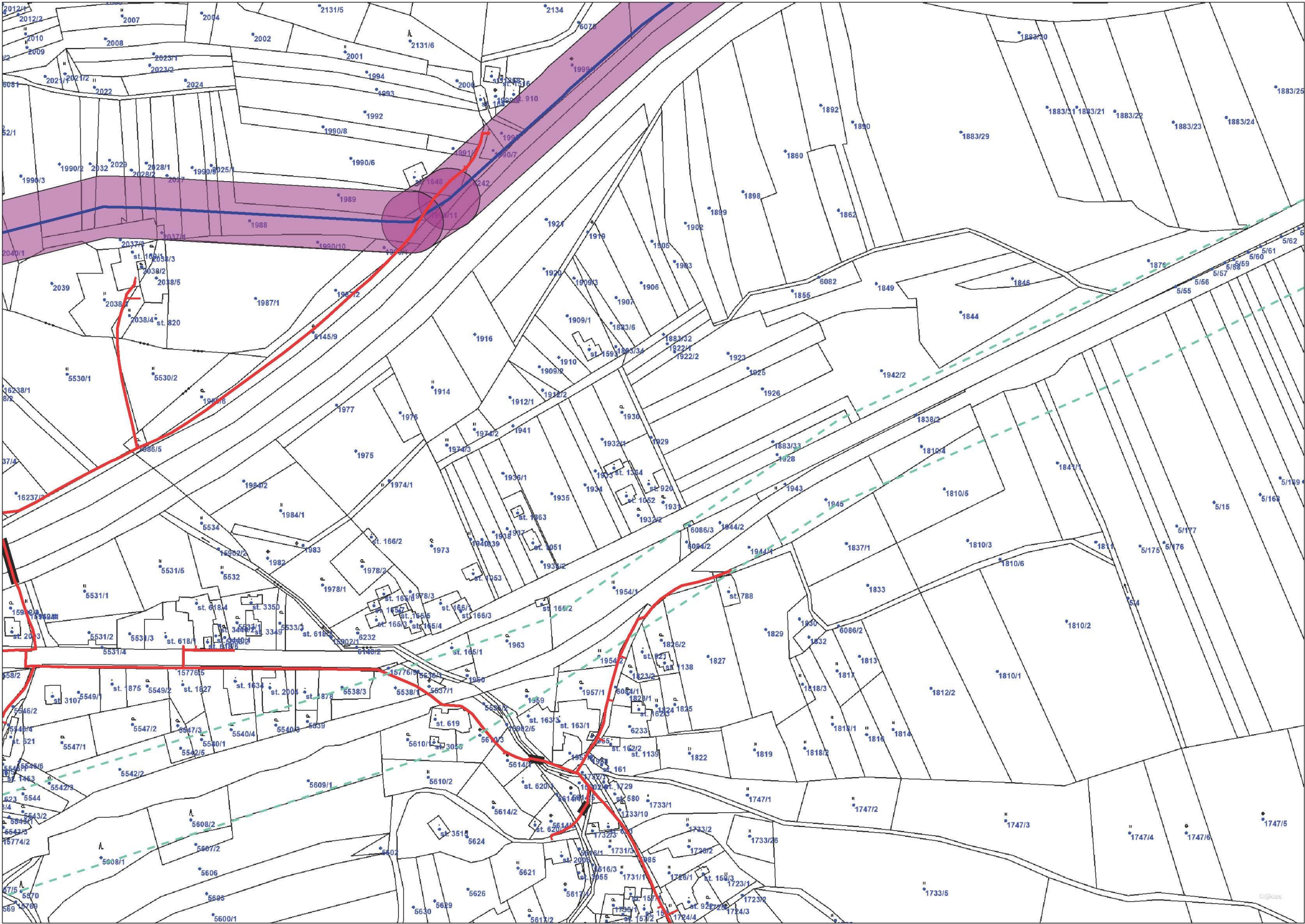
**Legenda:**

	linie plynovodu
	NTL
	STL
	VTL
	WTL
	nefunkční
	plánovaná stavba před realizací
	ve výstavbě, neuvedeno do provozu
	regulační stanice
	ochranné zařízení
	kabel
	elektropřípojka
	kabel protikoroziční ochrany
	anodové uzemnění
	stanice katodové ochrany
	pásmo vlivu anodového uzemnění SKAO



Příloha: Orientační zakres plynárenského zařízení. Tato příloha je nedílnou součástí stanoviska č. 5001674343 ze dne 23.02.2018.

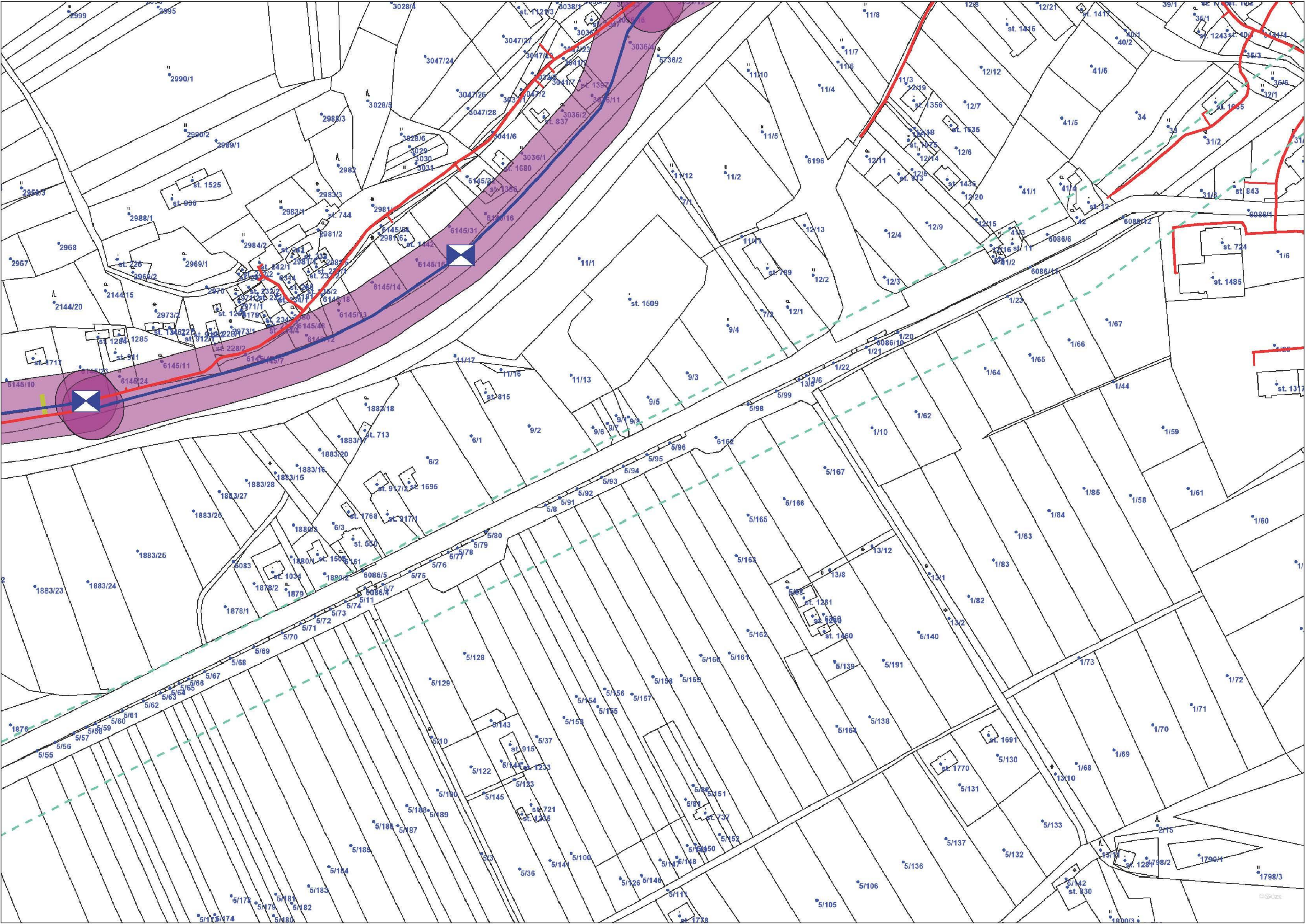
Provozovatel DS: GasNet, s.r.o.; Stavebník: Správa železniční dopravní cesty, s.o. , Dlážděná 1003/7 , 11000 Praha. K.ú.: Halenkov , Huslenky.



**Legenda:**

	linie plynovodu
	NTL
	STL
	VTL
	WTL
	nefunkční
	plánovaná stavba před realizací
	ve výstavbě, neuvedeno do provozu
	regulační stanice
	ochranné zařízení
	kabel
	elektropřípojka
	kabel protikorozní ochrany
	anodové uzemnění
	stanice katodové ochrany
	pásma vlivu anodového uzemnění SKAO

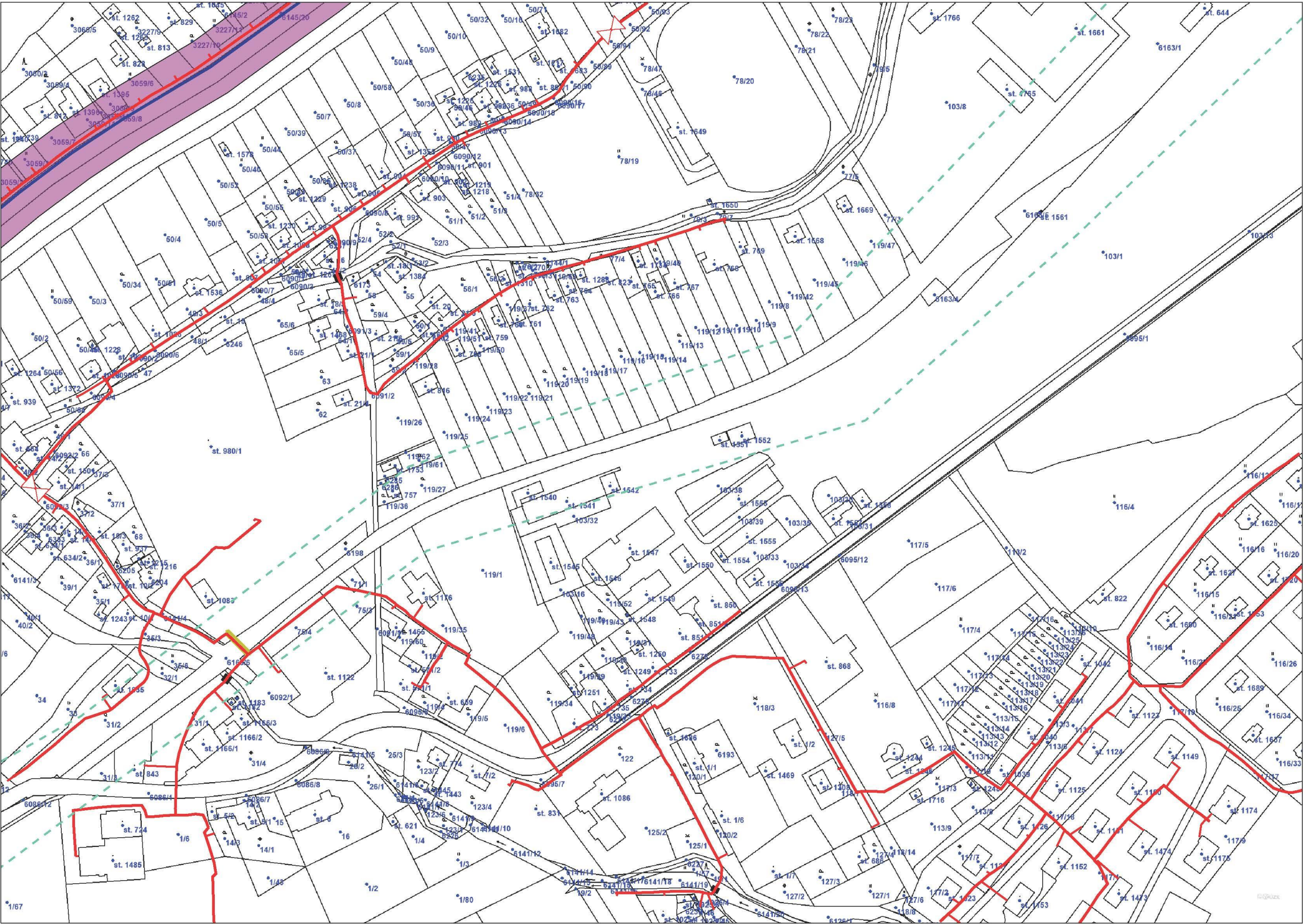




**Legenda:**

	linie plynovodu
	NTL
	STL
	VTL
	WTL
	nefunkční
	plánovaná stavba před realizací
	ve výstavbě, neuvedeno do provozu
	regulační stanice
	ochranné zařízení
	kabel
	elektropřípojka
	kabel protikorozi ochrany
	anodové uzemnění
	stanice katodové ochrany
	pásmo vlivu anodového uzemnění SKAO

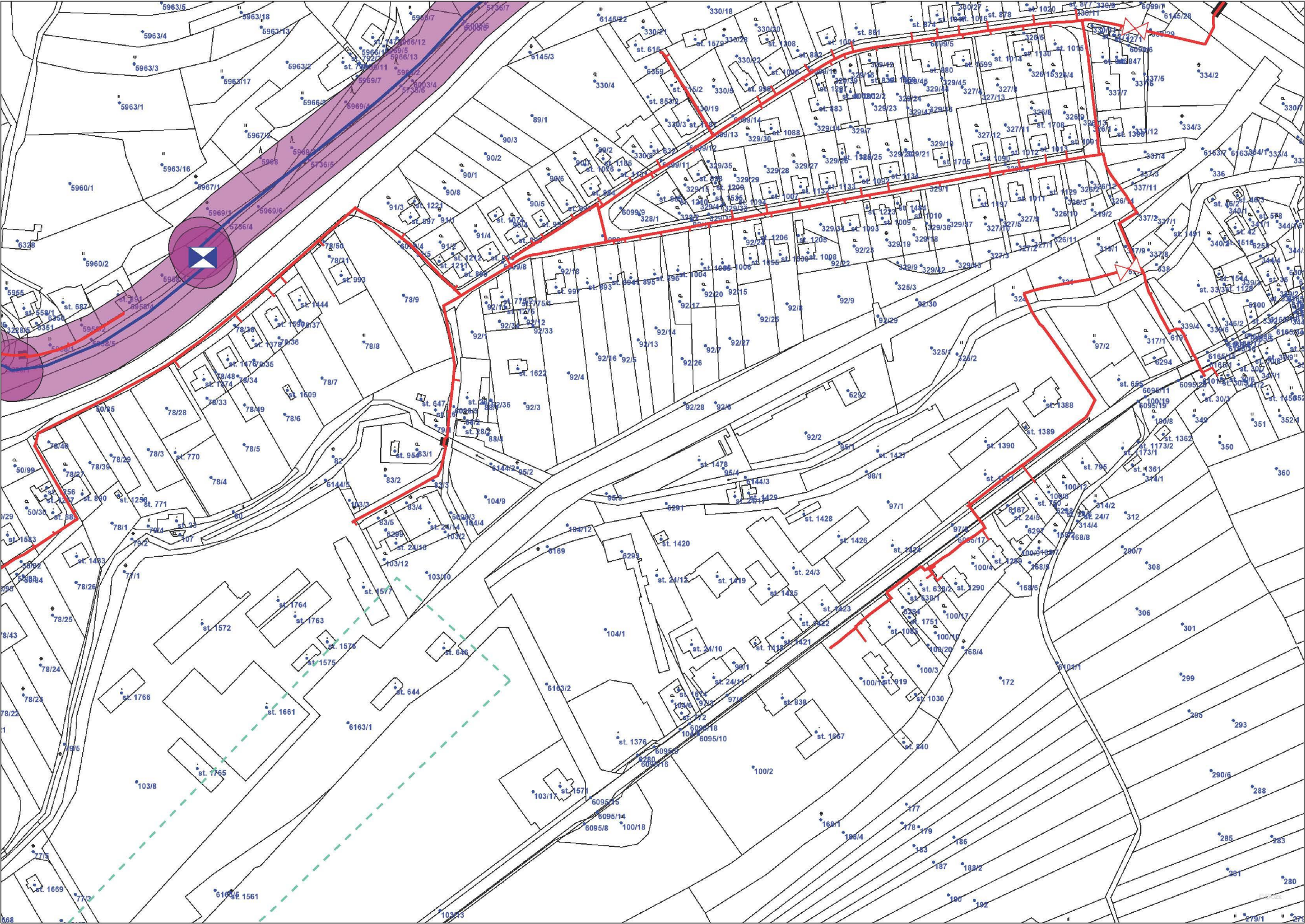




**Legenda:**

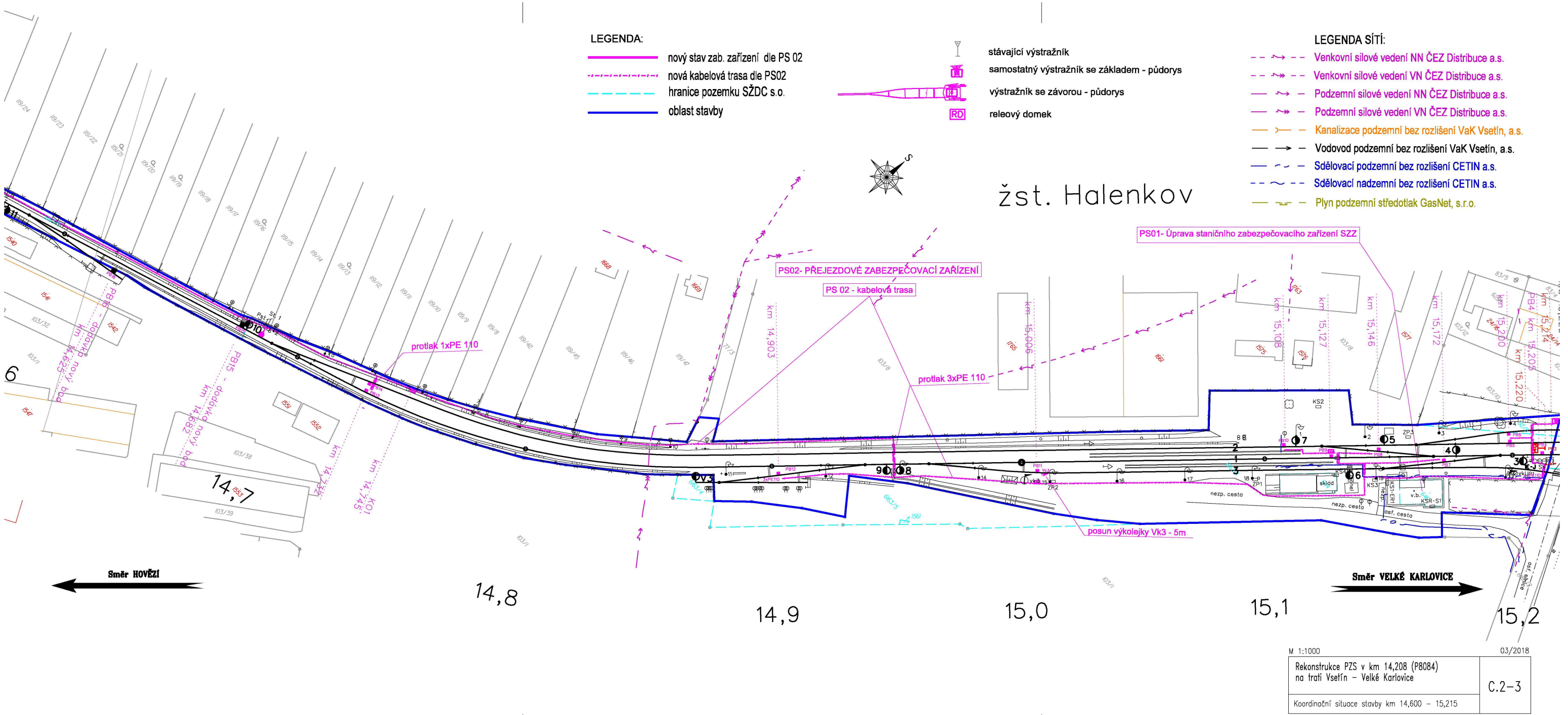
	linie plynovodu
	NTL
	STL
	VTL
	WTL
	nefunkční
	plánovaná stavba před realizací
	ve výstavbě, neuvedeno do provozu
	regulační stanice
	ochranné zařízení
	kabel
	elektropřípojka
	kabel protikoroziční ochrany
	anodové uzemnění
	stanice katodové ochrany
	pásmo vlivu anodového uzemnění SKAO







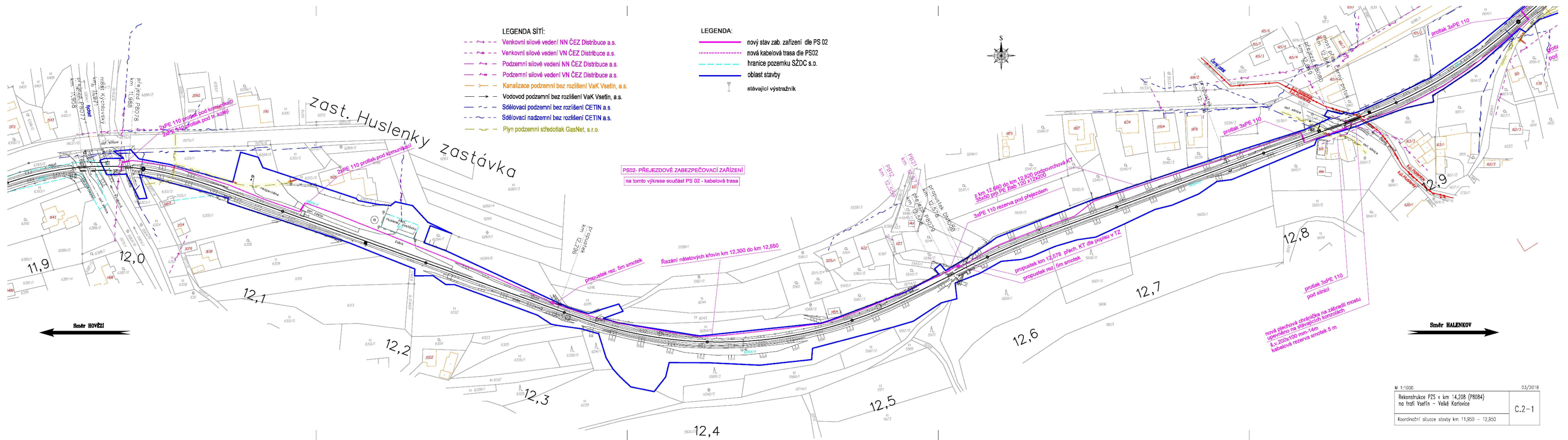
Provozovatel DS: GasNet, s.r.o.; Stavebník: Správa železniční dopravní cesty, s.o. , Dlážděná 1003/7 , 11000 Praha. K.ú.: Halenkov , Huslenky.





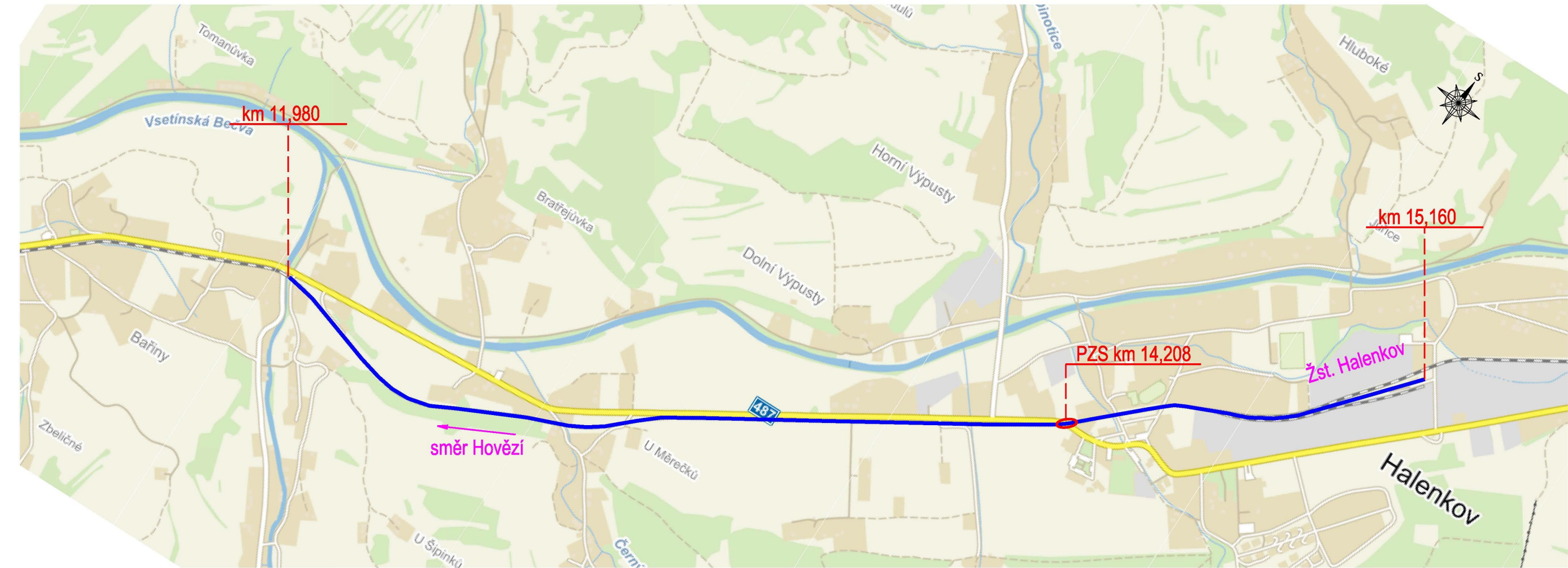
Provozovatel DS: GasNet, s.r.o.; Stavebník: Správa železniční dopravní cesty, s.o., Dlážděná 1003/7, 11000 Praha. K.ú.: Halenkov, Huslenky.







Provozovatel DS: GasNet, s.r.o.; Stavebník: Správa železniční dopravní cesty, s.o., Dlážděná 1003/7, 11000 Praha. K.ú.: Halenkov, Huslenky.



REVIZE Č.	DATUM	ZMĚNA

OBJEDNAVATEL PROJEKTU:				SŽDC s.o., Dílžďená 1003/7, 110 00 Praha 1 Zastoupená: SŽDC s.o., Stavební správa východ, Nerudova 1, 772 58 Olomouc	
HIP:	Stanislav Brhel		Zhotovitel projektové dokumentace:		Výtisk číslo:
ODP.PROJ:	Stanislav Brhel		<b>SB projekt s.r.o.</b> Kasárenská 4063/4, 695 01 Hodonín		
VYPRACOVAL:	Stanislav Brhel				
KONTRLOVAL:	Ing. Petr Szabo				
Stavba:			Rekonstrukce PZS v km 14,208 (P8084) na trati Vsetín - Velké Karlovice		Archivní číslo: 1603077-11_C_C.1.dgn
			Formát: A3	Datum: 03/2018	Měřtko: 1:10000
Název přílohy:			Stupeň PD:	Část:	Příloha:
Přehledná situace oblasti stavby			DSP	C	C.1