


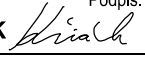




ČISTOPIS 05/2018

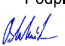
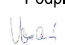
Změna:	Název změny:	Datum:	Provedl:	Podpis:

Investor, objednatel:	Korespondenční adresa:
 Správa železniční dopravní cesty, státní organizace Dlážďená 1003/7 110 00 Praha 1 <small>Správa železniční dopravní cesty</small>	Správa železniční dopravní cesty, s. o. Stavební správa západ Sokolovská 278/1955 190 00 Praha 9

METROPROJEKT Praha a.s. nám. I. P. Pavlova 2/1786 120 00 Praha 2 gen. ředitel: Ing. David Krása tel.: +420 296 154 105 www.metroprojekt.cz info@metroprojekt.cz		Souprava číslo:
--	--	-----------------


HIP: Ing. Václav KŘIVÁNEK tel.: +420 296 154 330 Specialista profese: Ing. Václav KŘIVÁNEK Stupeň: DSP	Podpis:  Podpis: 	Název a účel díla: Peronizace v žst. Pačejov a zvýšení rychlosti v km 299,650-304,009
--	--	---

Zpracovatelské středisko: Ecological consulting a.s. tel.: +420 585 203 166 Vedoucí střediska: RNDR. Jaroslav Bosák, MBA Odpovědný projektant: RNDR. Jaroslav Bosák, MBA	Podpis:  Podpis: 	Název části díla: Povodňový plán	B.3.6
---	--	--	--------------

Vypracoval: RNDR. Petr Blahník Kontroloval: Mgr. Tereza Veselá Skart. znak: V20/2039 Počet formátů: Xx A4	Podpis:  Podpis:  Datum: 05/2018	Název přílohy: Vliv stavby na ŽP	Změna: - Číslo příl.: 000					
		IČD:	17	7163	02	03	00	00

Doplňující údaje:

0	04/2018	1.vydání	RNDr. Blahník	RNDr. Blahník	Mgr.Veselá	RNDr. Bosák,MBA
			v.r.	v.r.	v.r.	v.r.
Rev.	Datum	Popis	Vypracoval	Kreslil/psal	Kontroloval	Schválil

Objednatel:	
<p>METROPROJEKT Praha a. s. náměstí I. P. Pavlova 1786/2 120 00 Praha 2 – Nové Město</p>	

[illegible]

Zhotovitel:

Ecological Consulting a. s.
Na Střelnici 48, 779 00 Olomouc
tel: 585 203 166, fax: 585 203 169
e-mail: ecological@ecological.cz





Projekt: „Peronizace v žst. Pačejov a zvýšení rychlosti v km 299,650 – 304,009“	
KÚ: Plzeňského kraje	ORP: Horažďovice, Nepomuk

Číslo projektu:	310/17122
VP (HIP):	
Stupeň:	DSP
Datum:	04/2018

Obsah:

Povodňový plán stavby

Archiv:	
Formát:	
Měřítko:	
Část:	Příloha:
B. 3. 6.	-

Formát:	
---------	--

--	--

B. 3. 6.	-
-----------------	---

—

-

Objednatel: METROPROJEKT Praha a. s.

náměstí I. P. Pavlova 1786/2

120 00 Praha 2 – Nové Město

Zpracovatel: Ecological Consulting a. s.

Na Střelnici 48, 779 00 Olomouc, tel. 585 203 166

e-mail: ecological@ecological.cz ; www.ecological.cz

Duben 2018

RNDr. Petr Blahník

Prvotní dokumentace je uložena v archivu objednatele.

Rozdělovník:

2 x výtisk, 1 x digitální verze: METROPROJEKT Praha a. s.

0. výtisk, 1 x digitální verze: Ecological Consulting a. s.

Řešitel:

- **RNDr. Petr Blahník** – technické složky životního prostředí, obecná ochrana přírody
 - soudní znalec obor vodní hospodářství, odvětví čistota vod
Ecological Consulting a. s., Na Střelnici 48, 779 00 Olomouc, tel. 585 203 166

OBSAH

1. ÚVODNÍ ČÁST	5
1.1. ÚVOD	5
1.2. POVINNOSTI.....	7
2. VĚCNÁ ČÁST	7
2.1. VYMEZENÍ LOKALITY	7
2.2. CHARAKTERISTIKA ÚZEMÍ.....	9
2.3. VYMEZENÍ POJMŮ.....	14
2.4. POVODŇOVÉ PROHLÍDKY	15
2.5. STUPNĚ POVODŇOVÉ AKTIVITY	15
2.5.1. PRVNÍ STUPEŇ – STAV BDĚLOSTI.....	15
2.5.2. DRUHÝ STUPEŇ – STAV POHOTOVOSTI.....	16
2.5.3. TŘETÍ STUPEŇ – STAV OHROŽENÍ.....	16
2.6. VYHLAŠOVÁNÍ A ODVOLÁVÁNÍ STUPŇŮ POVODŇOVÉ AKTIVITY	16
2.7. EVAKUAČNÍ CESTY	17
2.8. POVODŇOVÁ KNIHA.....	17
3. ORGANIZAČNÍ OPATŘENÍ.....	17
3.1. POVODŇOVÉ KOMISE	18
3.2. ÚKOLY POVODŇOVÉ KOMISE STAVBY	18
3.2.1. POVODŇOVÉ PROHLÍDKY	18
3.2.2. ČINNOST ČLENŮ POVODŇOVÉ KOMISE PŘI 1. STUPNI POVODŇOVÉ AKTIVITY	19
3.2.3. ČINNOST ČLENŮ POVODŇOVÉ KOMISE PŘI 2. STUPNI POVODŇOVÉ AKTIVITY	19
3.2.4. ČINNOST ČLENŮ POVODŇOVÉ KOMISE PŘI 3. STUPNI POVODŇOVÉ AKTIVITY	20
3.2.5. ČINNOST ČLENŮ POVODŇOVÉ KOMISE PO UKONČENÍ POVODŇOVÉ SITUACE (OPATŘENÍ PO POVODNI).....	21
3.2.6. EVIDENČNÍ A DOKUMENTAČNÍ PRÁCE.....	22
3.3. ADRESY A TELEFONICKÁ SPOJENÍ.....	23
4. GRAFICKÁ ČÁST A PŘÍLOHY.....	34
5. ZÁVĚREČNÁ USTANOVENÍ.....	34

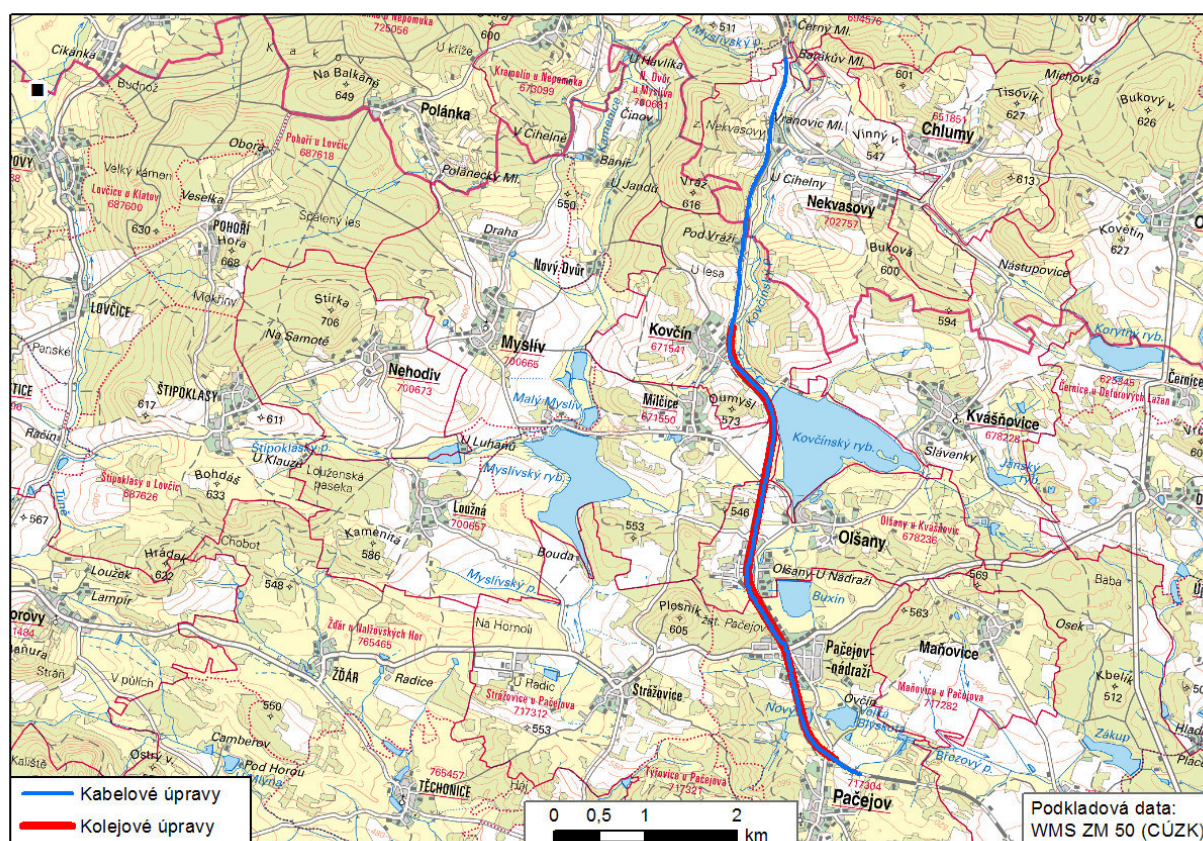
1. Úvodní část

1.1. ÚVOD

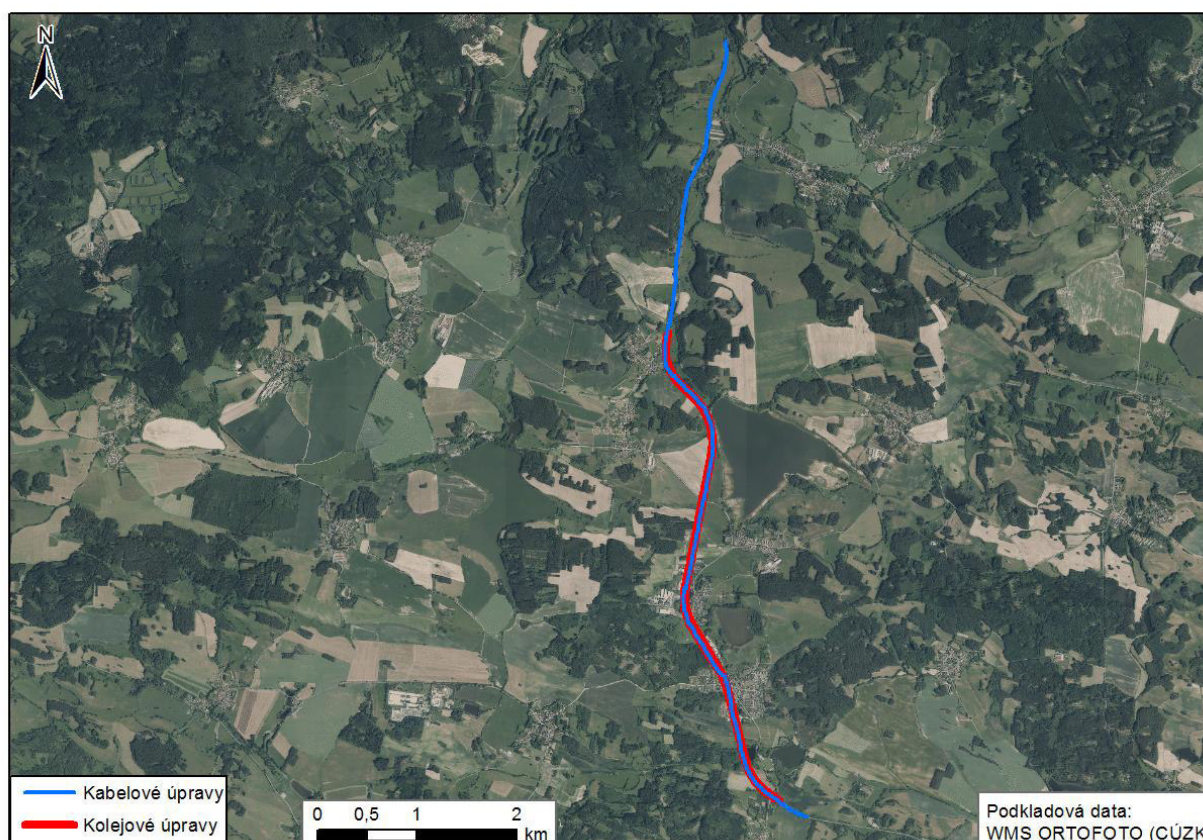
Předkládaný povodňový plán je zpracován na základě ustanovení § 71, odst. 4 zákona č. 254/2001 Sb., o vodách a o změně některých zákonů (vodní zákon), v platném znění (dále jen „vodní zákon“). Dle ustanovení § 71 odst. 4 vodního zákona je povinností vlastníků staveb ohrožených povodněmi, které se nacházejí v záplavovém území nebo mohou zhoršit průběh povodně, zpracovat povodňové plány pro svou potřebu a pro součinnost s povodňovým plánem obce. V pochybnostech o rozsahu této povinnosti nebo o tom, které stavby mohou zhoršit průběh povodně, rozhodne vodoprávní úřad. Dle ustanovení § 71, odst. 7 vodního zákona zpracovatelé předkládají věcnou a grafickou část povodňového plánu povodňovému orgánu obce k potvrzení souladu s povodňovým řádem vyšší úrovně. Potvrzením souladu se stává věcná a grafická část povodňového plánu závaznou. Povodňové plány je třeba při podstatných změnách podmínek prověřit z hlediska jejich aktuálnosti. Pokud z přezkoumání vyplyne potřeba změny nebo doplnění povodňového plánu, je nutno to učinit neprodleně. Organizační část povodňového plánu zpracovatelé průběžně upravují a poskytují dotčeným povodňovým orgánům a účastníkům řízení ochrany před povodněmi k využití, pokud jim není přístupná na portálu veřejné správy v elektronické podobě.

Předmětem stavby je rekonstrukce kolejového vedení, nástupišť a kabeláže. Hlavním záměrem stavby je odstranění lokálního propadu rychlosti v železniční stanici Pačejov, a dále rekonstrukce vybavení železniční stanice Pačejov a zastávky Kovčín. Stavební úpravy budou probíhat v rozsahu km 299,613 (cca nadjezd nad silnicí III/18614) – 304,700 (cca přejezd P1180 na silnici III/18641). Kabelizace bude prováděna v rozsahu km 289,600 (žst. Horažďovice-předměstí) – 313,900 (žst. Nepomuk), avšak nebude provedena v celém úseku, nýbrž v jeho vybraných částech. Stavba územně prochází stanoveným záplavovým územím pouze v jediném místě, a to v místě křížení s Březovým potokem. Kabelizace se přibližuje stanovenému záplavovému území pro Myslívský potok, ale průběh povodně v tomto záplavovém území neovlivní. Vzhledem k charakteru stavebních prací na straně jedné a charakteru území, kterým stavba prochází, je možno vyloučit vliv stavby na průběh povodně na jiných vodních tocích či v jiném území. Povodňový plán stavby „Peronizace v žst. Pačejov a zvýšení rychlosti v km 299,650 – 304,009“ tedy musí být uveden do souladu s povodňovým plánem obce Pačejov. Orgánem pro potvrzení souladu s vyšším povodňovým plánem je dle ustanovení § 78 odst. 3 písm. a) vodního zákona povodňový orgán obce Pačejov.

Obr. 1 Situace širších vztahů



Obr. 2 Umístění záměru



1.2. POVINNOSTI

Dodavatel stavby bude vybrán ve výběrovém řízení. Dodavatel stavby bude smluvně zavázán k dodržování tohoto povodňového plánu.

Povinnosti stanovené tímto povodňovým plánem musí plnit (pokud není uvedeno jinak) všichni zaměstnanci dodavatele stavby, vč. event. subdodavatelů. Hlavní stavbyvedoucí uvedené stavby je povinen s povodňovým plánem seznámit všechny kmenové zaměstnance a vedoucí pracovníky dodavatelských firem působících na této stavbě. Základní povinnosti v souvislosti s povodňovou aktivitou jsou dále rozvedeny v kapitole 3.2.

2. VĚCNÁ ČÁST

2.1. VYMEZENÍ LOKALITY

Stavební práce budou prováděny v obvodu dvou okresů, 10 obcí a 16 katastrálních území v Plzeňském kraji. Přehled správního členění území, dotčeného stavbou, je uveden v tabulce 1.

Tab. 1 Přehled správního členění území, dotčeného stavbou

okres	ORP	obec	katastrální území
Klatovy	Horažďovice	Horažďovice [556254]	Horažďovice [641855]
			Babín u Horažďovic [641871]
			Horažďovická Lhota [770213]
		Velký Bor [557382]	Velký Bor u Horažďovic [779539]
			Jetenovice [779521]
			Pačejov [717304]
		Olšany [854958]	Olšany u Kvášňovic [678236]
		Myslív [556734]	Milčice [671550]
		Kovčín [578177]	Kovčín [671541]
		Nekvasovy [558095]	Nekvasovy [702757]
Plzeň-jih	Nepomuk	Mileč [558052]	Záhoří u Milče [694576]
			Maňovice [694550]
			Mileč [694568]
		Třebčice [578592]	Želvice [694584]
			Třebčice [697991]
			Dvorec [703460]
		Nepomuk [558109]	

Lokalizace stavebního záměru je znázorněna na obrázku 1 a 2 (viz Úvod). Stavba „Peronizace v žst. Pačejov a zvýšení rychlosti v km 299,650 – 304,009“ je stavbou liniovou, která v rozsahu tak, jak je navržena, nemá mimo výše uvedeného zásadní územní ani jiné nároky a ani požadavky na úpravu okolí.

Povodněmi nejvíce ohroženým objektem je především most přes Březový potok. Stavba mostu bude ohrožena již při povodních vznikajících s vysokou četností (při průtocích v Březovém potoce pod úrovní Q_5). Další stavební objekty budou podstatně méně ohroženy povodněmi, neboť budou realizovány na vysokém náspu železniční trati, který by neměl být zaplaven ani při stoleté povodni.

V tabulce 2 jsou uvedeny údaje pro vodní tok, který stavba ve svém průběhu křížuje.

Tab. 1 Vodní toky křížující předmětný záměr

Vodní tok	ID (CEVT)	ID (DIBAVOD /HEIS CR)	Správce vodního toku
Babinský potok V od Stolavce (k. ú. Babín u Horažďovic)	10245525	120840001000	Povodí Vltavy, s.p.
bezejmenný tok (k. ú. Horažďovická Lhota)	10281680	120800000500	Povodí Vltavy, s. p.
bezejmenný tok (k. ú. Jetenovice)	10269739	120800000400	Povodí Vltavy, s. p.
PBP od vrchu Dášín (k. ú. Jetenovice)	10253352	120780005000	Povodí Vltavy, s. p.
bezejmenný vodní tok (k. ú. Jetenovice)	10248164	120780003800	Správcovství se neurčuje
bezejmenný vodní tok (k. ú. Pačejov)	10255925	120780003200	Správcovství se neurčuje
bezejmenný vodní tok (k. ú. Pačejov)	10268505	120780002400	Správcovství se neurčuje
bezejmenný vodní tok (k. ú. Pačejov)	10256247	120780000600	Lesy ČR
Březový potok (v k. ú. Pačejov)	10272879	120780000100	Povodí Vltavy, s. p.
Bezejmenný vodní tok (k. ú. Olšany u Kvášňovic)	10262154	133240002600	Povodí Vltavy, s. p.
Bezejmenný vodní tok (k. ú. Olšany u Kvášňovic)	10262054	133240003900	Povodí Vltavy, s. p.
Bezejmenný vodní tok (k. ú. Olšany u Kvášňovic)	10250843	133240004000	Povodí Vltavy, s. p.
Bezejmenný vodní tok (k. ú. Olšany u Kvášňovic)	10246759	133240005100	Povodí Vltavy, s. p.
Bezejmenný vodní tok (k. ú. Milčice)	10273895	133240005200	Povodí Vltavy, s. p.
Bezejmenný vodní tok (k. ú. Milčice)	10240166	133240005900	Povodí Vltavy, s. p.
Bezejmenný vodní tok (k. ú. Kovčín)	10275529	133240006700	Povodí Vltavy, s. p.
Bezejmenný vodní tok (k. ú. Kovčín)	10280539	133240007200	Povodí Vltavy, s. p.

Vodní tok	ID (CEVT)	ID (DIBAVOD /HEIS CR)	Správce vodního toku
Bezejmenný vodní tok (k-ú. Kovčín	10267122	133240008000	Povodí Vltavy, s. p.
Bezejmenný vodní tok (k-ú. Kovčín)	10272184	133240008500	Povodí Vltavy, s. p.
Myslívský potok	10100357	133190000100	Povodí Vltavy, s. p.
Bezejmenný vodní tok (k. ú. Maňovice)	10242528	133270001200	Povodí Vltavy, s. p.
Levý bezejmenný přítok Myslívského p. v km 4,5	10276911	133270006400	Povodí Vltavy, s. p.
Bezejmenný vodní tok (k. ú. Třebčice)	10241193	133270007000	Povodí Vltavy, s. p.
Bezejmenný vodní tok (k. ú. Třebčice)	10274186	133270007200	Povodí Vltavy, s. p.
Bezejmenný vodní tok (k. ú. Dvorec)	10274489	133270008200	Povodí Vltavy, s. p.

2.2. Charakteristika území

Hydrogeologické poměry

Lokalita záměru se nachází v hydrogeologických rajonech základní vrstvy „Krystalinikum v povodí Střední Vltavy“ (ID: 6320) a „Krystalinikum v povodí Horní Vltavy a Úhlavy“ (ID: 6310).

Lokalita záměru leží mimo chráněné oblasti přirozené akumulace vod (CHOPAV) či jiná území chráněná pro akumulaci vod. Nejbližší chráněnou oblastí akumulace vod (CHOPAV) je CHOPAV Brdy, jejíž hranice leží cca 25 km severně od lokality záměru (kolejové úpravy) a CHOPAV Šumava, jejíž hranice leží cca 26 km jižně od lokality záměru (kolejové úpravy).

Hydrologické poměry

Část stavby leží v hydrologickém povodí 3. řádu „Otava po Volyňku“, číslo hydrologického pořadí 1-08-01 a část v povodí Úslava, číslo hydrologického pořadí 1-10-05. Přehled dotčených povodí 4. řádu uvádí následující tabulka 3.

Tab. 3 Přehled dotčených povodí 4. řádu

Název toku	Číslo hydrologického pořadí
Březový potok	1-08-01-1200-0-00
Pačejovský potok	1-08-01-1190-0-00
Březový potok	1-08-01-1140-0-00
Kovčinský poto	1-10-05-0190-0-00
Kovčinský potok	1-10-05-0210-0-00
Myslívský potok	1-10-05-0220-0-00

Lokalita stavby se nachází v útvaru povrchových vod kategorie řeka (pro 2. cyklus plánování) „Březový potok od pramene po ústí do toku Otava“ (ID: HVL_1230) a „Myslívký potok od pramen po ústí do toku Úslava“ (ID: BER_0450).

Myslívký potok (ID VT dle HEIS: 414290000100; ID toku dle CEVT: 10100024) byl vyhláškou č. 178/2012 Sb., kterou se stanoví seznam významných vodních toků a způsob provádění činností související se správou vodních toků, stanoven pod pořadovým číslem 287. vodohospodářsky významným vodním tokem.

Povodí Březového potoka bylo stanoveno povodím kaprové vody, povodí Myslívkého potoka povodím lososové vody dle nařízení vlády č. 71/2003.

Záplavová území

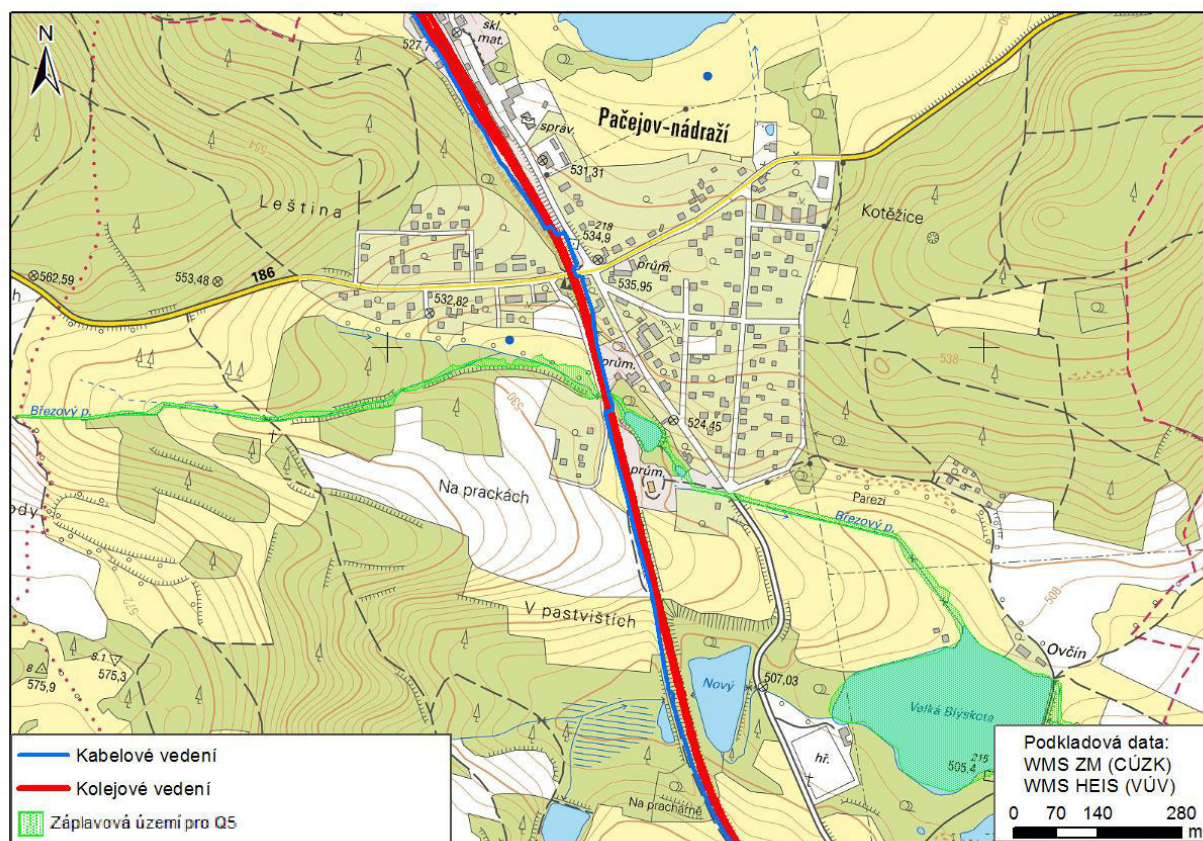
Přehled stanovených záplavových území v širším území stavby podává tabulka 4. Vzhledem k charakteru prací (kabelové úpravy) a jejich lokalizaci mimo stanovené záplavové území, nebude stavba ohrožena povodněmi na Myslívkém potoce a ani nebude zhoršovat průběh povodně v záplavovém území Myslívkého potoka.

Vzhledem k velikosti toku Březového potoka v místě křížení železniční trati se záplavovým území Březového potoka pro průtok Q_{100} nelze toto místo považovat za místo velkého rizika z hlediska možného vzniku havárie, nicméně z hlediska díkce zákona musí být povodňový plán vypracován.

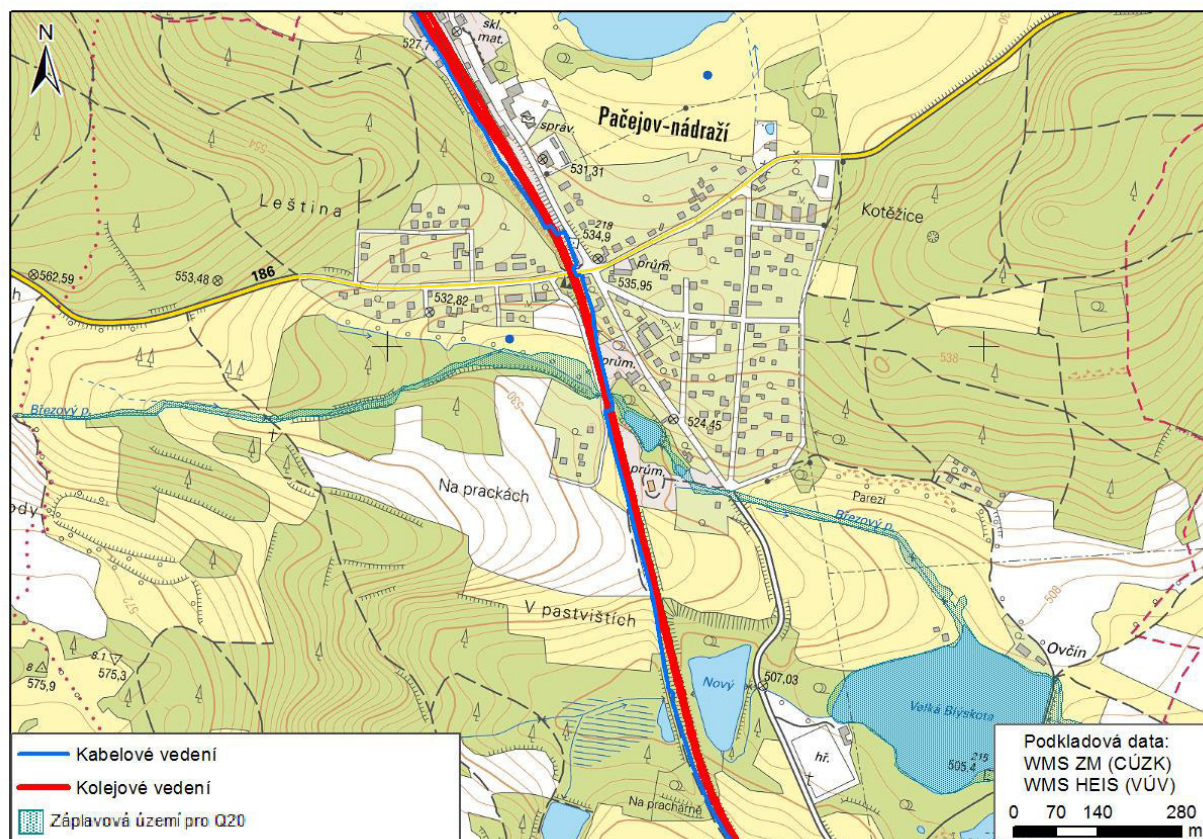
Tab. 4 Přehled stanovených záplavových území v blízkosti stavby

Katastrální území	Vodní tok	Vydal, dne, č. j.
Pačejov	Březový potok	MÚ Horažďovice, 6. 12. 2016, MH/10223/2016
Maňovice, Nekvasovy, Záhoří, Nepomuk, Třebčice	Myslívký potok	KÚ Plzeňského kraje, 15. 2. 2017, ŽP/14211/16

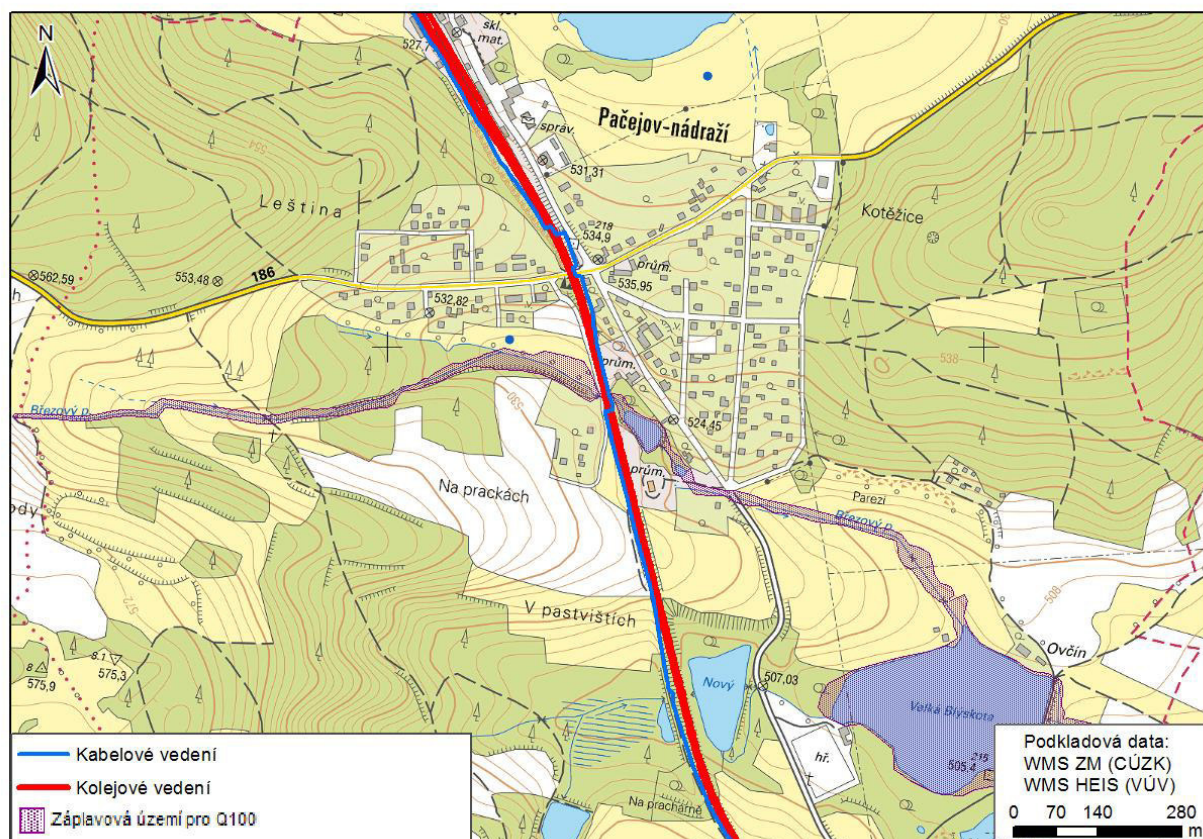
Obr. 3 Rozsah záplavového území při Q₅ – detail



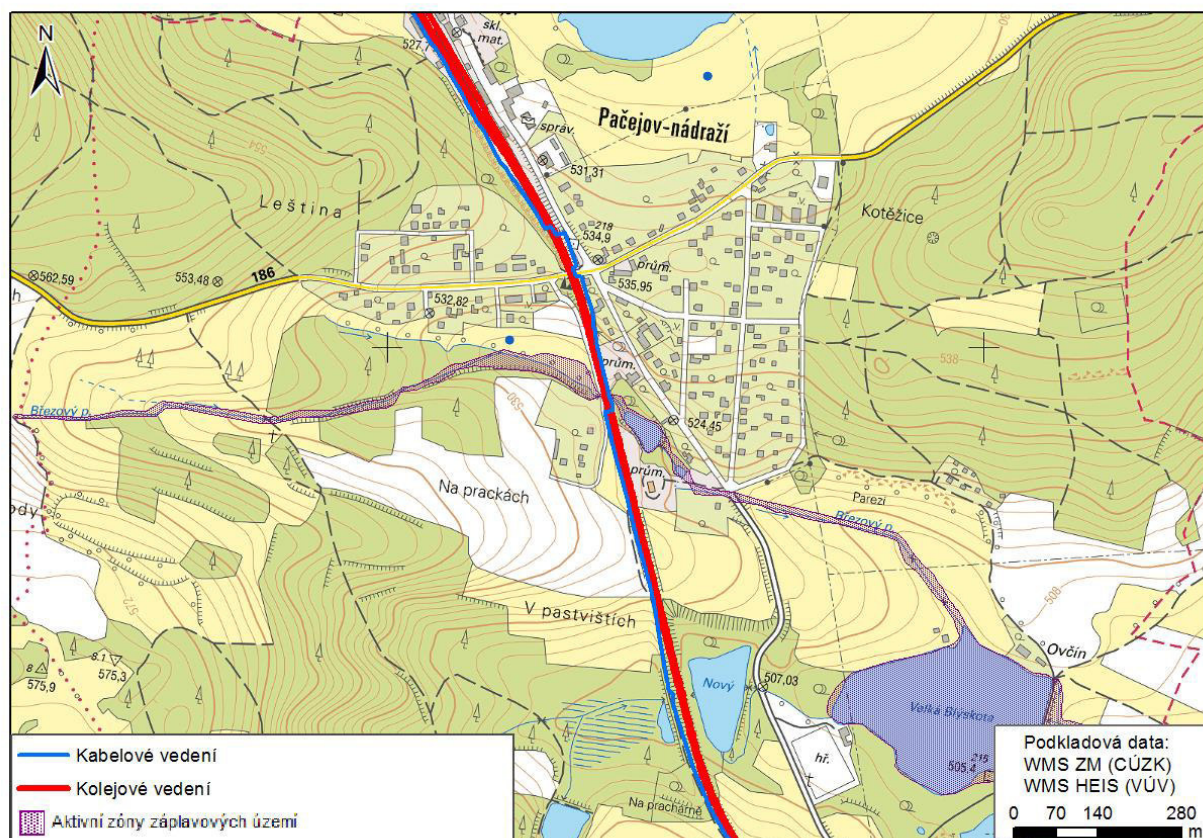
Obr. 4 Rozsah záplavového území při Q₂₀ – detail



Obr. 5 Rozsah záplavového území při Q_{100} – detail



Obr. 6 Rozsah aktivních zón záplavového území pro Q_{100} – detail



V záplavových územích nebudou zřizována zařízení stavenišť, nebudou zde skladovány žádné stavební materiály apod.

Hlásné profily

Hlásný profil povodňové služby je místo na vodním toku sloužící ke sledování vodních stavů a průtoků a tím průběhu povodně. Hlásné profily se podle významu rozdělují do tří kategorií.

Kategorie A - základní hlásné profily - jsou vybrané profily s vodoměrnými stanicemi na významných vodních tocích. Informace z těchto profilů jsou nezbytné pro řízení opatření k ochraně před povodněmi na národní úrovni, nebo jsou využívány pro předpovědní povodňovou službu. Jsou profesionálně provozované ČHMÚ nebo správci povodí.

Kategorie B - doplňkové hlásné profily -- jsou profily na vodních tocích, které jsou nezbytné pro řízení opatření k ochraně před povodněmi na regionální (krajské) úrovni. Jsou zřizovány krajskými úřady a provozovány místně příslušnými obcemi.

Kategorie C - pomocné hlásné profily -- jsou účelové profily na vodních tocích, které mohou zřídít a provozovat pro své potřeby kraje, obce nebo vlastníci ohrožených nemovitostí.

Pro jednotlivé hlásné profily jsou stanoveny stupně povodňové aktivity (SPA) vyjadřující míru povodňového nebezpečí. Jsou vázány na směrodatné limity, jimiž jsou zpravidla vodní stavy nebo průtoky v hlásných profilech a jsou vždy vztaženy pro určitý úsek toku.

Přehled hlásných profilů v širším obvodu stavby, použitelných pro predikci povodňového ohrožení lokality stavebního záměru, uvádí následující tabulka 4.

Tabulka 2 Hlásné profily v širším obvodu stavby

Název toku	Profil	Kat.	Popis umístění vodočtu	Provozovatel
Březový potok	Babín I4C	C	km 11,132; Babín - nad silničním mostem u objektu č.p. 3	Plzeňský kraj
Myslívký potok	Mileč D3D	C	km 7,922; Záhoří - silniční most u Záhorského Mlýna	Plzeňský kraj

Zařízení stavenišť, dle projektové dokumentace, budou situována mimo záplavové území. Při provádění stavebních prací je nezbytné dbát na to, aby nedošlo k ohrožení či znečištění povrchových vod používanými závadnými látkami.

2.3. VYMEZENÍ POJMŮ

Povodní je přechodné výrazné zvýšení hladiny vodního toku nebo jiných povrchových vod, při kterém hrozí vylití vody z koryta nebo voda již zaplavuje území a může způsobit škody; povodní je i stav, kdy voda z určitého území nemůže dočasně přirozeným způsobem odtékat nebo odtok vody je nedostatečný; povodeň může být způsobena přírodními jevy nebo umělými vlivy.

Přirozená povodeň je povodeň způsobená přírodními jevy, tj. situace, při kterých hrozí zaplavení území, nebo situace označená předpovědní povodňovou službou nebo povodňovými orgány, zejména při:

1. dosažení směrodatného limitu vodního stavu nebo průtoku ve vodním toku a jeho stoupající tendenci,
2. déletrvajících vydatných dešťových srážkách, případně prognóze nebezpečí intenzivních dešťových srážek, očekávaném náhlém tání, nebezpečném chodu ledů nebo vzniku ledových zácp a nápěchů.

Zvláštní povodeň je povodeň způsobená umělými vlivy, tj. situace, jež mohou nastat při stavbě nebo provozu vodních děl, která vzdouvají nebo mohou vzdouvat vodu, zejména při

1. narušení tělesa vzdouvacího vodního díla,
2. poruše hradících konstrukcí výpustných zařízení vodních děl,
3. nouzovém řešení kritických situací z hlediska bezpečnosti vodního díla.

Stupeň povodňové aktivity je míra povodňového nebezpečí vázaná na směrodatné limity, jimiž jsou zpravidla vodní stavy nebo průtoky v hlásných profilech na vodních tocích, popřípadě na mezní nebo kritické hodnoty jiného jevu uvedeného v příslušném povodňovém plánu.

Předpovědní povodňová služba informuje povodňové orgány, popřípadě další účastníky ochrany před povodněmi o možnosti vzniku přirozené povodně a o dalším nebezpečném vývoji, o hydrometeorologických prvcích charakterizující vznik a vývoj povodně, zejména o srážkách, vodních stavech a průtocích ve vybraných profilech. Tuto službu zabezpečuje Český hydrometeorologický ústav ve spolupráci se správci vodohospodářsky významných vodních toků.

Předpovědní a hlásnou službu v širším obvodu stavby zajišťuje Krajský úřad Plzeňského kraje.

Hlásná povodňová služba zabezpečuje informace povodňovým orgánům pro varování obyvatelstva v místě očekávané přirozené nebo zvláštní povodně a v místech ležících níže na vodním toku, informuje povodňové orgány a účastníky povodňové ochrany před povodněmi o vývoji povodňové situace a předává zprávy a hlášení potřebná k jejímu vyhodnocení a k řízení opatření na ochranu před povodněmi. Hlásnou povodňovou službu organizují povodňové orgány

obcí, resp. obcí s rozšířenou působností a podílejí se na ní účastníci ochrany před povodněmi. K zabezpečení hlásné povodňové služby organizují povodňové orgány obcí v případě potřeby hlídkovou službu.

Vlastník (uživatel) vodního díla oznamuje nebezpečí zvláštní povodně povodňovým orgánům a varuje bezprostředně ohrožené subjekty.

2.4. POVODŇOVÉ PROHLÍDKY

Povodňovými prohlídkami se zjišťuje, zda na vodních tocích a v záplavových územích, popřípadě na objektech a zařízeních ležících v těchto územích, nebo na vodních dílech, nejsou závady, které by mohly zvýšit nebezpečí a následky povodně.

Povodňové prohlídky organizují a provádějí povodňové orgány podle povodňových plánů, a to nejméně jednou ročně.

2.5. STUPNĚ POVODŇOVÉ AKTIVITY

Rozsah opatření prováděných k ochraně před povodněmi se řídí nebezpečím nebo vývojem povodňové situace, která se vyjadřuje třemi stupni povodňové aktivity.

Stupně povodňové aktivity (SPA) jsou pro dané území jednoznačně definovány. Pro jejich stanovení je jedním z hlavních kritérií dosažení stanovených vodních stavů v hlásném profilu kategorie C Březový potok – Babín č. I4C.

Odkaz na WWW stránky, na kterých lze nalézt evidenční list profilu a informace o aktuálních vodních stavech:

< http://www.dvt-info.cz/web_plzen/dvt_main/Main.aspx >

2.5.1. První stupeň – stav bdělosti

První stupeň (stav bdělosti) nastává při nebezpečí přirozené povodně a zaniká, pominou-li příčiny takového nebezpečí; tento stav nastává rovněž vydáním výstražné informace předpovědní povodňové služby a vyžaduje věnovat zvýšenou pozornost vodnímu toku nebo jinému zdroji povodňového nebezpečí. Na vodních dílech nastává tento stav při dosažení mezních hodnot sledovaných jevů a skutečností z hlediska bezpečnosti díla nebo při zjištění mimořádných okolností, jež by mohly vést ke vzniku zvláštní povodně.

Hlásný profil I4C Březový potok Babín

Vodní stav [cm]	120
-----------------	-----

2.5.2. Druhý stupeň – stav pohotovosti

Druhý stupeň (stav pohotovosti) se vyhlašuje, když nebezpečí přirozené povodně přerůstá v povodeň, ale nedochází k větším rozlivům a škodám mimo koryto; vyhlašuje se také při překročení mezních hodnot sledovaných jevů a skutečností na vodním díle z hlediska jeho bezpečnosti; aktivizují se povodňové orgány a další účastníci ochrany před povodněmi, uvádějí se do pohotovosti prostředky na zabezpečovací práce, provádějí se opatření ke zmírnění průběhu povodně podle povodňového plánu.

Hlásný profil I4C Březový potok Babín

Vodní stav [cm]	140
-----------------	-----

2.5.3. Třetí stupeň – stav ohrožení

Druhý a třetí stupeň povodňové aktivity vyhlašují a odvolávají ve svém územním obvodu povodňové orgány. Podkladem je dosažení nebo předpověď dosažení směrodatného limitu hladin nebo průtoků stanovených v povodňových plánech, zpráva předpovědní nebo hlásné povodňové služby, doporučení správce vodního toku, oznámení vlastníka vodního díla, případně další skutečnosti charakterizující míru povodňového nebezpečí. O vyhlášení a odvolání povodňové aktivity je povodňový orgán povinen informovat subjekty uvedené v povodňovém plánu a vyšší povodňový orgán.

Hlásný profil I4C Březový potok Babín

Vodní stav [cm]	160
-----------------	-----

2.6. VYHLAŠOVÁNÍ A ODVOLÁVÁNÍ STUPŇŮ POVODŇOVÉ AKTIVITY

První stupeň povodňové aktivity nastává v daném území při překročení vodního stavu v hlásném profilu Březový potok – Babín pro první stupeň povodňové aktivity 120 cm.

Druhý a třetí stupeň povodňové aktivity vyhlašují a odvolávají na svém územním obvodu povodňové orgány, kterými jsou v době povodně povodňové komise jednotlivých obcí. V daném případě je pro

určení příslušného stupně povodňové aktivity (SPA) relevantní jeho vyhlášení povodňovým orgánem obce Pačejov.

Podkladem pro jejich vyhlášení je dosažení směrodatného limitu hladin nebo průtoků stanovených v povodňových plánech, zpráva předpovědní nebo hlásné povodňové služby, doporučení správce vodního toku, oznámení vlastníka nebo uživatele vodního díla, případně další skutečnosti charakterizující míru povodňového nebezpečí. O vyhlášení a odvolání povodňové aktivity informuje povodňový orgán subjekty ve svém územním obvodu podle povodňového plánu a zároveň též vyšší povodňový orgán.

2.7. Evakuační cesty

Evakuační cesty jsou graficky vyznačeny v příloze 2. Vzhledem k malému rozsahu ohroženého území je možno toto území evakuovat podél osy kolejí libovolným směrem na základě operativního rozhodnutí povodňové komise.

2.8. POVODŇOVÁ KNIHA

Povodňová kniha je pracovní deník, který vede povodňová komise. Je uložen u předsedy povodňové komise. Vzor povodňové knihy je připojen jako příloha 5. Do povodňové knihy se zapisuje zejména:

- a) doslovné znění přijatých zpráv s uvedením odesílatele, způsobu a doby převzetí (např. záznam telefonátu),
- b) doslovné znění odeslaných zpráv s uvedením jejich zdroje, adresátů, způsobu a doby odeslání,
- c) obsah příkazů,
- d) popis provedených opatření,
- e) výsledek povodňových prohlídek.

3. ORGANIZAČNÍ OPATŘENÍ

Území, ve kterém se nachází předmětná stavba, spadá pod činnost povodňového orgánu obce Pačejov.

Přehled relevantních povodňových komisí a jejich pracovníků je v následující části 3.1.

3.1. POVODŇOVÉ KOMISE

Z pohledu realizace stavby „Peronizace v žst. Pačejov a zvýšení rychlosti v km 299,650 - 304,009“ je relevantní povodňová stavby a povodňová komise obce Pačejov. Jejich složení a spojení na jednotlivé členy jsou následující:

a) Povodňová komise stavby „Peronizace v žst. Pačejov a zvýšení rychlosti v km 299,650 - 304,009 (jména a spojení budou doplněna po výběrovém řízení dodavatele stavby a jmenování povodňové komise)

Pozice	Jméno	Adresa (mimo pracovní dobu)	Spojení
Předseda:			
Místopředseda:			
Členové:			

b) Povodňová komise obce Pačejov

Funkce	Příjmení, jméno, titul	Pracoviště	Pozice	Spojení
předseda	Vavříčka Jan, Ing.	obec Pačejov, Pačejov- nádraží 199, Pačejov	starosta obce Pačejov	T: 376 595 231 M: 606 794 046 F: 376 595 153
člen	Cihlář Tomáš, Mgr.	obec Pačejov, Pačejov- nádraží 199, Pačejov	místostarosta obce Pačejov	

3.2. ÚKOLY POVODŇOVÉ KOMISE STAVBY

3.2.1. POVODŇOVÉ PROHLÍDKY

Povodňové prohlídky se provádí nejméně jednou ročně, zpravidla před obdobím jarního tání sněhu nebo letních přívalemových dešťů (dle časového harmonogramu stavby). O výsledku prohlídek je třeba učinit zápis. Povodňové prohlídky jsou zaměřeny na:

- kontrolu přístupů (jejich dostupnost) k hlavním uzávěrům vody (event. plynů) a k vypínačům elektrické energie (hlavní rozvaděč),

- kontrolu dostupnosti a uvolnění míst, se kterými je počítáno k přemístění materiálu a zařízení,
- kontrolu průchodnosti propustků a mostních objektů
- kontrola kanalizace.

3.2.2. ČINNOST ČLENŮ POVODŇOVÉ KOMISE PŘI 1. STUPNI POVODŇOVÉ AKTIVITY

Jak bylo uvedeno v kapitole 2.4, jsou v daném území přesně definovány jednotlivé stupně povodňové aktivity (SPA) na výše uvedeném hlásném profilu. Skutečnost dosažení SPA na tomto profilu zjišťuje povodňová komise stavby u výše uvedené povodňové komise obce Pačejov nebo přímo na internetových stránkách provozovatele hlásného profilu.

První stupeň (stav bdělosti) nastává při nebezpečí přirozené povodně a zaniká, pominou-li příčiny takového nebezpečí.

Předseda komise

- svolává komisi a řídí její činnost,
- informuje o stavu na vodních tocích,
- určí člena povodňové komise, který bude zajišťovat styk s povodňovou komisí obce s rozšířenou působností a se zástupci dodavatelů stavby,
- určí hlídkovou službu

Členové komise

- zkontrolují všechna pracoviště s možným nebezpečím úniku látek závadných vodám, zejména jednotlivá pracoviště a sklady včetně míst, kde jsou skladovány a shromažďovány nebezpečné odpady, přístupy (jejich dostupnost) k hlavním uzávěrům vody a k vypínačům elektrické energie (hlavní rozvaděč) a průchodnost mostů a propustků.

3.2.3. ČINNOST ČLENŮ POVODŇOVÉ KOMISE PŘI 2. STUPNI POVODŇOVÉ AKTIVITY

Druhý stupeň se vyhláší v případě dosažení II. stupňů na hlásných profilech, eventuálně i v případě, že povodňová komise obdrží informace předpovědní služby Českého hydrometeorologického ústavu nebo hlásné služby Plzeňského kraje o negativním vývoji, směřujícím k výraznému nárůstu hladiny toků. Druhý stupeň je také vyhlášen při negativním vývoji

na přítocích. Platnost druhého stupně povodňové aktivity ruší předseda povodňové komise za přítomnosti a souhlasu ostatních členů komise.

Předseda komise

- vyhlásí stav povodňové situace - stav pohotovosti,
- řídí povodňovou komisi, která od vyhlášení druhého stupně pracuje nepřetržitě,
- vyhodnocuje zprávy hlídkové služby,
- určuje postupy zabezpečovacích prací.

Místopředseda komise

- v případě nepříznivého vývoje zajistí vymístění techniky a materiálu na předem určené odstavné plochy. Tyto plochy budou dle situace operativně určeny příslušnou povodňovou komisí, v závislosti na nástupu a rozsahu povodňové vlny na předmětném území.
- prověřuje a zajišťuje připravenost evakuačních únikových cest a prostor pro zaměstnance a pro přemístění materiálu na předem určená místa v závislosti na předpokládaném nepříznivém vývoji (přemístění vybavení a materiálu na vyšší místa a patra ve skladových regálech nebo do přízemí nadzemních budov),
- zapisuje a vyhodnocuje záznamy v povodňové knize,
- určuje další postupy zabezpečovacích prací ve spolupráci s předsedou.

Členové komise

- kontrolují připravenost pro zajištění realizace zabezpečovacích prací, přístupy k uzávěrům vody a vypínačům elektrické energie a zabezpečují další práce dle pokynů předsedy a místopředsedy povodňové komise.

3.2.4. ČINNOST ČLENŮ POVODŇOVÉ KOMISE PŘI

3. STUPNI POVODŇOVÉ AKTIVITY

Třetí stupeň (stav ohrožení) povodňové aktivity se vyhláší v případě dosažení III. stupně na uvedených hlásných profilech, eventuálně i v případě, že povodňová komise obce obdrží informace předpovědní služby Českého hydrometeorologického ústavu, případně Krajského úřadu Plzeňského kraje, o negativním vývoji, směřujícím k výraznému nárůstu hladiny toků. Třetí stupeň je také vyhlášen při negativním vývoji na přítocích. Platnost třetího stupně povodňové aktivity ruší předseda povodňové komise za přítomnosti a souhlasu ostatních členů komise.

Předseda komise

- vyhlásí stav povodňové situace – stav ohrožení,

- zajišťuje kontakt s povodňovou komisí a informuje o vzniklé situaci,
- řídí činnost povodňové komise,

Místopředseda komise

- rozhoduje o postupu zabezpečovacích a záchranných prací, zejména přemístění či vyklizení zbývajících techniků a materiálů,
- rozhoduje o odchodu (evakuaci) pracovníků z dotčeného úseku stavby,
- rozhoduje o zastavení práce v dotčeném úseku stavby,
- zabezpečuje ochranu objektů,
- zapisuje a vyhodnocuje záznamy v povodňové knize,
- kontroluje prováděné činnosti.

Členové komise

- dle pokynů předsedy povodňové komise zajišťují vypnutí (případá-li v úvahu) elektrické energie, přívodu vody, plynu, provádí zabezpečovací a evakuační práce.

3.2.5. ČINNOST ČLENŮ POVODŇOVÉ KOMISE PO UKONČENÍ POVODŇOVÉ SITUACE (OPATŘENÍ PO POVODNI)

Předseda komise

- pověří místopředsedu komise vypracováním zprávy o průběhu povodně,
- ověří podpisem správnost údajů v povodňové knize,
- ověří podpisem zápis o provedení povodňových prohlídek.

Místopředseda komise

- vypracuje zprávu o průběhu povodně a předloží ji předsedovi (zpráva bude obsahovat rozbor příčin povodně, průběh povodně, odhad škod, způsob a časový harmonogram opatření řešících následky povodně),
- zajistí odstranění (využití) odpadů,
- navrhne možné změny v povodňovém plánu s ohledem na zjištěné poznatky a skutečnosti,
- spolupracuje se subjekty a orgány státní správy při řešení nápravných opatření na úseku životního prostředí.

Členové komise

- podílí se na obnovení povodní narušených funkcí traťového úseku a přilehlém území zasaženém povodní.

3.2.6. EVIDENČNÍ A DOKUMENTAČNÍ PRÁCE






Účelem dokumentace je zabezpečení objektivních záznamů o průběhu povodně, o provedených opatřeních k ochraně před povodněmi, o příčině vzniku a velikosti škod a o jiných okolnostech souvisejících s povodní. První záznamy se do povodňové knihy uvádějí s vyhlášením 1. stupně povodňové aktivity. Mimo níže uvedené záznamy je také vhodné pořídít fotodokumentaci stavu.

Záznamy obsahují:

- a) přijaté zprávy - datum hodina,
 - jméno osoby, organizace, která informaci podává,
 - doslovné znění přijaté zprávy,
 - způsob předání informace, případně její zpětné ověření,
 - jméno člena povodňové komise, který zprávu přijal.
- b) odeslané zprávy - datum, hodina,
 - jméno člena povodňové komise, který informaci poskytl,
 - jméno osoby, která informaci odesílá,
 - doslovné znění odeslané informace,
 - způsob předání informace.
- c) příkazy členů povodňové komise
 - datum, hodina
 - znění příkazu a jeho splnění
 - zápis o průběhu plnění příkazu, vyskytnou-li se problémy, skutečnost zaznamenat včetně nového způsobu řešení
- d) plnění příkazů povodňové komise
 - datum, hodina,
 - znění příkazu a jeho splnění,
 - zápis o průběhu plnění příkazu, vyskytnou-li se problémy, skutečnost zaznamenat včetně nového způsobu řešení situace.
- e) výsledky povodňových prohlídek - datum, hodina,
 - jméno osoby, která prohlídku provedla,
 - výsledek prohlídky včetně případných opatření k odstranění závadného stavu.

3.3. ADRESY A TELEFONICKÁ SPOJENÍ

Tísňová volání

Jednotné evropské číslo tísňového volání		112
Hasiči		150
Záchranná služba		155
Policie		158
Městská policie		156

Povodňová komise obce Pačejov

Obec Pačejov

Pačejov-nádraží 199
34101 Pačejov
Tel.: 376 595 231 (sekretariát)
Mobil: 606 794 046
E-mail: obec@pacejov.cz
E-mail: starosta@pacejov.cz
Identifikátor datové schránky: hbtb2xb

1. Hasičský záchranný sbor České republiky

Jednotné evropské číslo tísňového volání 112

nebo

tísňová linka Hasičského záchranného sboru ČR 150

Hasičský záchranný sbor Plzeňského kraje

krajské ředitelství

Kaplířova 9
P.O. BOX 18
320 00 Plzeň
Tel. 950 330 011
Fax.: 950 330 001
E-mail: podatelna@hzspk.cz
Identifikátor datové schránky: p36ab6k

územní odbor Klatovy

Aretinova 129
339 01 Klatovy IV
Tel.: 950 311 011
Fax: 950 311 002
E-mail: podatelna@kt.hzspk.cz

územní odbor Plzeň

U Hasičů 1
323 35 Plzeň

Tel.: 950 331 011
Fax: 950 331 002
E-mail: koustka.podatelna@hzspk.cz

2. Jednotky požární ochrany zařazené do plošného pokrytí kraje jednotkami požární ochrany

Jednotky zařazené do plošného pokrytí Plzeňského kraje jednotkami požární ochrany jsou stanoveny nařízením Plzeňského kraje č. 1/2017, kterým se stanoví podmínky k zabezpečení plošného pokrytí území kraje jednotkami požární ochrany.

Jednotky požární ochrany jsou na místo zásahu (resp. do zálohy) povolávány prostřednictvím územně příslušného operačního střediska HZS ČR.

požární stanice Horažďovice

Loretská 235
341 01 Horažďovice
Tel.: 950 312 011 (spojovatelka)
npor. Mgr. Petr Papoušek (velitel stanice Horažďovice)
Tel.: 950 312 062
E-mail: petr.papousek@hzspk.cz

požární stanice Nepomuk

Budějovická 430
335 01 Nepomuk
Tel.: 950 335 011 (spojovatelka)
npor. Bc. Zbyšek Zuber (velitel stanice Nepomuk)
Tel.: 950 335 062
E-mail: zbysek.zuber@hzspk.cz

3. Policie České republiky

tísňová linka Policie ČR 158

Krajské ředitelství Policie ČR Plzeňského kraje

Nádražní 2437/2
306 28 Plzeň
Tel.: 974 321 210
Fax: 974 322 203
E-mail: krpp.kr@pcr.cz
Identifikátor datové schránky: 5ixai69

Územní odbor Klatovy

Plzeňská 90
339 01 Klatovy
Tel: 974 334 111 (ústředna)
Fax.: 974 334 228
E-mail: kt.podatelna@pcr.cz

Územní odbor Plzeň-venkov

Anglické nábřeží 7
306 09 Plzeň

Tel: 974 327 229)
Fax.: 974 326 218
E-mail: px.podatelna@pcr.cz

místně příslušné obvodní oddělení Policie ČR

Obvodní oddělení Horažďovice

(územní působnost Horažďovice, Babín, Horažďovická Lhota, Velký Bor, Jetenovice, Pačejov, Olšany)

Blatenská 1081
341 01 Horažďovice
Tel.: 974 334 721
Fax: 974 334 728
E-mail: kt.oop.horazd@pcr.cz

Obvodní oddělení Plánice

(územní působnost Milčice)

Náměstí 178
340 34 Plánice
Tel.: 974 334 851
Fax: 974 334 858
E-mail: kt.oop.planice@pcr.cz

Obvodní oddělení Nepomuk

(územní působnost Nekvasovy, Záhoří, Maňovice, Mileč, Želvice, Třebčice, Dvorec)

Nádražní 292
335 01 Nepomuk
Tel.: 974 326 761
Fax: 974 326 768
E-mail: px.oop.nepomuk@pcr.cz

4. Správce povodí

Povodí Vltavy, s.p.

Holečkova 3178/8
150 00 Praha 5 – Smíchov
Tel.: 221 401 111 (ústředna)
Fax: 257 322 739
E-mail: pvl@pvl.cz
Identifikátor datové schránky: gg4t8hf

Vodohospodářský dispečink

724 067 719 (trvalá dosažitelnost – hlášení havárií)

Tel.: 257 329 425
Fax: 257 326 310
E-mail: dispecink@pvl.cz

Závod Berounka

(pro povodí Myslívského potoka)
Denisovo nábřeží 14
301 00 Plzeň
Tel.: 377 307 111 (ústředna)
Fax: 377 237 361
E-mail: sekretariatzd@pmo.cz

Závod Horní Vltava

(pro povodí Březového potoka)
Litvínovická 5
370 01 České Budějovice
Tel.: 387 683 111 (ústředna)
Fax: 387 203 620

5. Místně příslušný vodoprávní úřad

Městský úřad Horažďovice

Mírové náměstí 1
341 01 Horažďovice
Tel.: 371 430 521 (podatelna)
Identifikátor datové schránky: ubnbxnt
Identifikátor OVM: 00255513

odbor životního prostředí
Sídlo: náměstí Republiky 1316/1
Tel.: 371 430 545 (vedoucí odboru)
Tel.: 371 430 547 (vodní hospodářství)
Tel.: 371 430 548 (vodní hospodářství)
E-mail: vaskova@muhorazdovice.cz (vedoucí odboru)
E-mail: krivancova@muhorazdovice.cz (vodní hospodářství)

Městský úřad Nepomuk

náměstí Augustina Němejce 63
335 01 Nepomuk
Tel: 371 519 711 (ústředna)
Fax: 371 519 755
E-mail: posta@urad-nepomuk.cz
Identifikátor datové schránky: f6mbchf
Identifikátor OVM: 00256986

Odbor výstavby a životního prostředí
Tel.: 371 519 727 (vedoucí odboru)
Tel: 371 519 725 (vodní hospodářství)
Mobil: 776 687 425 (vedoucí odboru)
E-mail: jaroslav.samek@urad-nepomuk.cz (vedoucí odboru)
E-mail: lenka.hola@urad-nepomuk.cz (vodní hospodářství)

6. Místně příslušný inspektorát České inspekce životního prostředí, oddělení ochrany vod

oblastní inspektorát Plzeň

Klatovská tř. 48
301 22 Plzeň
731 405 350 (trvalá dosažitelnost – hlášení havárií)
Tel.: 377 993 411 (ústředna)
Fax: 377 993 419
E-mail: public_pl@cizp.cz
E-mail: info_pl@cizp.cz
Oddělení vodního hospodářství
Tel.: 377 993 440 (vedoucí oddělení)
Tel.: 377 993 441 (sekretariát)
Identifikátor datové schránky: 82bdy9x
Identifikátor OVM: 41693205

7. Zdravotnická záchranná služba

tísňová linka zdravotnické záchranné služby 155

Zdravotnická záchranná služba Plzeňského kraje, příspěvková organizace

Klatovská třída 2960/200i
30100 Plzeň
Tel.: 545 113 101 (sekretariát ředitele)
Tel.: 545 113 100 (ředitel)
Tel.: 545 113 111 (podatelna)
Tel.: 545 113 102 (podatelna)
E-mail: info@zzspk.cz
Identifikátor datové schránky: 5uimvsq

Výjezdová základna Horažďovice
Blatenská 311
341 01 Horažďovice
E-mail: horazdovice@zzspk.cz

Výjezdová základna Nepomuk
Budějovická 430
335 01 Nepomuk

LZS Líně
VU 4128 Líně, PS 150
304 50 Plzeň

8. Místně příslušný obecní úřad

Městský úřad Horažďovice

Mírové náměstí 1
341 01 Horažďovice

Tel.: 371 430 521 (podatelna)
Identifikátor datové schránky: ubnbxnt
Identifikátor OVM: 00255513

odbor životního prostředí
Sídlo: náměstí Republiky 1316/1
Tel.: 371 430 545 (vedoucí odboru)
Tel.: 371 430 547 (vodní hospodářství)
Tel.: 371 430 548 (vodní hospodářství)
E-mail: vaskova@muhorazdovice.cz (vedoucí odboru)
E-mail: krivancova@muhorazdovice.cz (vodní hospodářství)

Obecní úřad Velký Bor

Velký Bor č.p. 71
341 01 Velký Bor
Tel.: 376 514 378
Fax: 376 514 271
Mobil: 724 232 262 (starosta)
E-mail: ouvbor@horazdovice.cz
E-mail: starosta.vbor@horazdovice.cz
Identifikátor datové schránky: iyua4y4
Identifikátor OVM: 00256269

Obecní úřad Pačejov

Pačejov-nádraží 199
34101 Pačejov
Tel.: 376 595 231 (sekretariát)
Mobil: 606 794 046
E-mail: obec@pacejov.cz
E-mail: starosta@pacejov.cz
Identifikátor datové schránky: hbtb2xb
Identifikátor OVM: 00255963

Obecní úřad Olšany

(rybník v Olšanech na pozemku parc. č. 661/2)
č. p. 15
341 01 Horažďovice
Tel: 376 595 309
E-mail: ou@olsany.jz.cz
Identifikátor datové schránky: 97jauxa
Identifikátor OVM: 00573582

Obecní úřad Myslív

č. p. 52
341 01 Horažďovice
Tel: 376 595 400
E-mail: ou@mysliv.jz.cz
E-mail: starosta@mysliv.jz.cz
Identifikátor datové schránky: t3abh48
Identifikátor OVM: 00255840

Obecní úřad Kovčín

č. p. 57
341 01 Kovčín

Tel: 376 595 281
E-mail: ou@kovcin.jz.cz
Identifikátor datové schránky: juwj2ur
Identifikátor OVM: 43313876

Obecní úřad Nekvasovy

Nekvasovy č. p. 102
335 47 Nekvasovy
E-mail: ou@obecnekvasovy.cz
Mobil: 724 187 808 (starosta)
Mobil: 724 675 308 (místostarosta)
Identifikátor datové schránky: dmubh5x
Identifikátor OVM: 00256978

Obecní úřad Mileč

Mileč č. p. 23
33501 Nepomuk
Tel.: 371 59 340
Mobil: 725 046 565
E-mail: obec@obecmilec.cz
Identifikátor datové schránky: 2sgau52
Identifikátor OVM: 00256927

Obecní úřad Třebčice

Třebčice č. p. 2
33501 Nepomuk
Tel. 371 591 126
Mobil: 724 169 033
E-mail: obec@trebcice.cz
Identifikátor datové schránky: bh4aqdd
Identifikátor OVM: 44626614

Obecní úřad Nepomuk

náměstí Augustina Němejce 63
335 01 Nepomuk
Tel: 371 519 711 (ústředna)
Fax: 371 519 755
Mobil: 725 872 966 (starosta)
E-mail: posta@urad-nepomuk.cz
Identifikátor datové schránky: f6mbchf
Identifikátor OVM: 00256986

Odbor výstavby a životního prostředí

Tel.: 371 519 727 (vedoucí odboru)
Tel: 371 519 725 (vodní hospodářství)
Mobil: 776 687 425 (vedoucí odboru)
E-mail: jaroslav.samek@urad-nepomuk.cz (vedoucí odboru)
E-mail: lenka.hola@urad-nepomuk.cz (vodní hospodářství)

9. Místně příslušný krajský úřad

Krajský úřad Plzeňského kraje

Škroupova 1760/18
306 13 Plzeň

Tel.: 377 195 111 (ústředna)
E-mail: posta@plzensky-kraj.cz
Identifikátor datové schránky: zzjbr3p
Identifikátor OVM: 70890366

odbor životního prostředí

Tel.: 377 195 332 (vedoucí odboru)
Mobil: 606 619 440 (vedoucí odboru)
Fax: 377 195 393
E-mail: martin.plihal@plzensky-kraj.cz

oddělení vodního hospodářství

Tel.: 377 195 379 (vedoucí oddělení)
Mobil: 777 353 626 (vedoucí oddělení)

10. Příslušný orgán ochrany veřejného zdraví

Krajská hygienická stanice Plzeňského kraje se sídlem v Plzni

Škrétova 1188/15
301 00 Plzeň
Tel.: 377 155 111 (ústředna)
Fax: 377 323 894
E-mail: khs.plz@khsplzen.cz
Identifikátor datové schránky: samai8a
Identifikátor OVM: 71009299

11. Český hydrometeorologický ústav

pobočka Plzeň

Mozartova 1237/41
323 00 Plzeň
Tel.: 377 256 611 (ústředna)
Tel: 377 256 612 (sekretariát)
Fax: 377 256 444
Tel.: 377 256 636 (oddělení hydrologie)
E-mail: hostynek@chmi.cz (ředitel pobočky)
E-mail: glanc@chmi.cz (oddělení hydrologie)

12. Správce vodního toku, v jehož povodí se ucelené provozní území nachází

Povodí Vltavy, s. p.

viz správce povodí

Lesy ČR, s. p.

Správa toků – oblast povodí Berounky, Plzeň

Slovanská alej 2323/36
326 00 Plzeň
Tel: 956 955 111
Fax.: 542 513 214
E-mail: ost55@lesy-cr.cz

Rajon 505

Ing. Tereza Beranová

Tel.: 956 955 505

Mobil: 725 257 973

E-mail: tereza.beranova@lesycr.cz

Další důležité adresy a telefonní spojení

Hasičská záchranná služba SŽDC

Centrální operační a informační středisko

Tel.: 972 235 150

mobil 606 781 160

Hasičská záchranná služby SŽDC

jednotka požární ochrany Plzeň

Na Sklárně 1

301 00 Plzeň

Tel.: 972 522 662 (operační středisko)

Tel.: 972 521 150 (ohlašovna)

Tel.: 972 524 444

Mobil: 602 191 412

zástupce investora (stavební dozor)

jméno, příjmení, titul	funkce	spojení
		Tel.: Mobil: E-mail:
		Tel.: Mobil: E-mail:
		Tel.: Mobil: E-mail:
		Tel.: Mobil: E-mail:
		Tel.: Mobil: E-mail:
		Tel.: Mobil: E-mail:
		Tel.: Mobil: E-mail:
		Tel.: Mobil: E-mail:

Zhotovitel stavby

jméno, příjmení, titul	funkce	spojení
		Tel.: Mobil: E-mail:
		Tel.: Mobil: E-mail:
		Tel.: Mobil: E-mail:
		Tel.: Mobil: E-mail:
		Tel.: Mobil: E-mail:
		Tel.: Mobil: E-mail:
		Tel.: Mobil: E-mail:
		Tel.: Mobil: E-mail:

4. GRAFICKÁ ČÁST A PŘÍLOHY

Součástí předkládaného povodňového plánu jsou tyto přílohy:

Příloha 1	Záplavové území při průtoku Q_{100}
Příloha 2	Březový potok záplavové území při průtoku Q_{100}
Příloha 3	Myslívský potok záplavové území při průtoku Q_{100}
Příloha 4	Širší vztahy
Příloha 5	Povodňová kniha

5. ZÁVĚREČNÁ USTANOVENÍ

Tento povodňový plán bude vyhotoven celkem ve dvou výtiscích a jednou v digitální formě.

Originál plánu bude uložen u

- předsedy povodňové komise

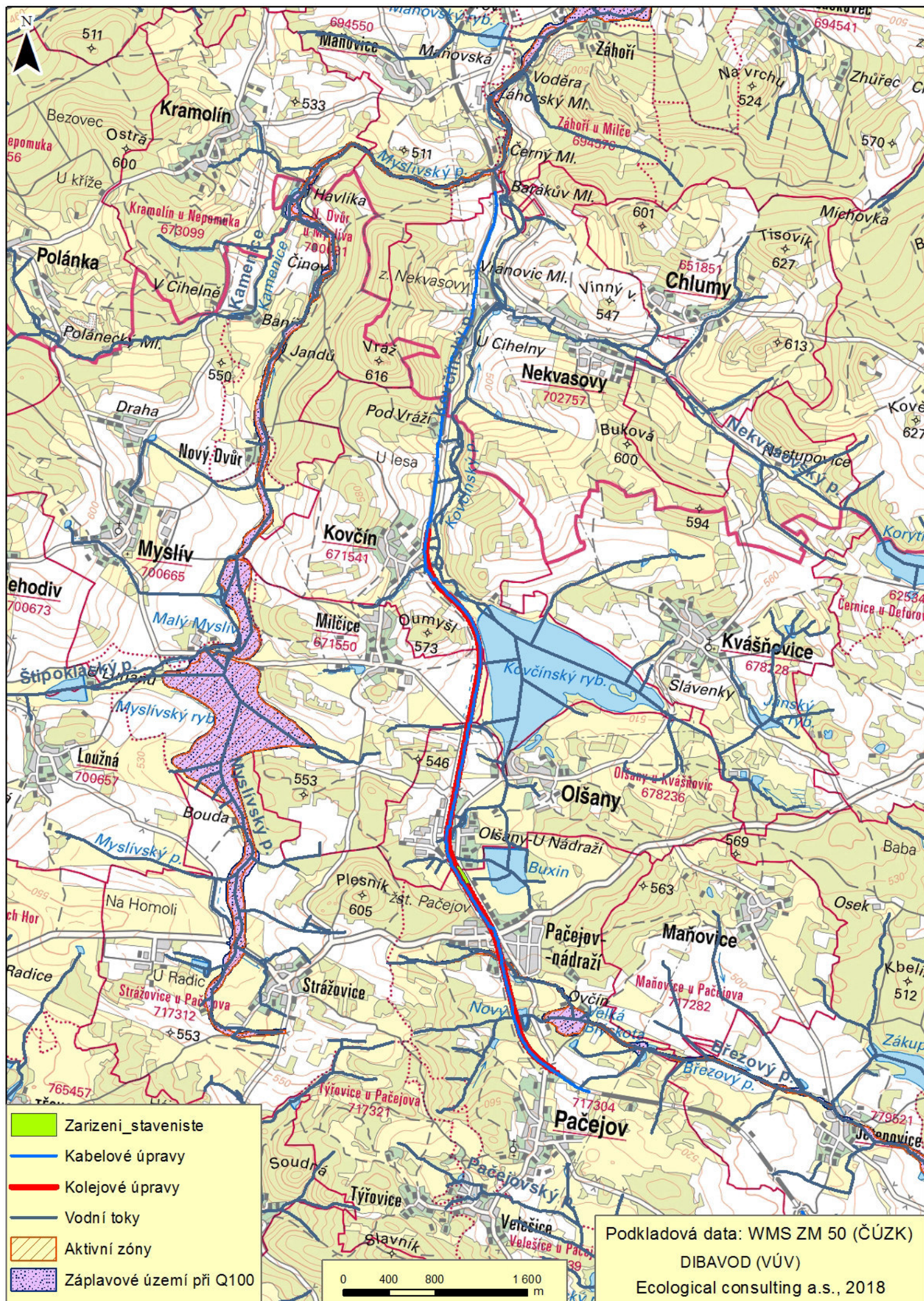
Výpisy z povodňového plánu budou přístupné pro všechny zaměstnance dodavatele stavby, a to na zařízení staveniště v žst. Pačejov.

Povodňové plány staveb zpracovatelé přezkoumávají při podstatných změnách podmínek, za nichž byly zpracovány. Pokud z přezkoumání vyplývá potřeba úpravy nebo doplnění povodňového plánu, učiní tak zpracovatelé neprodleně.

PŘÍLOHY

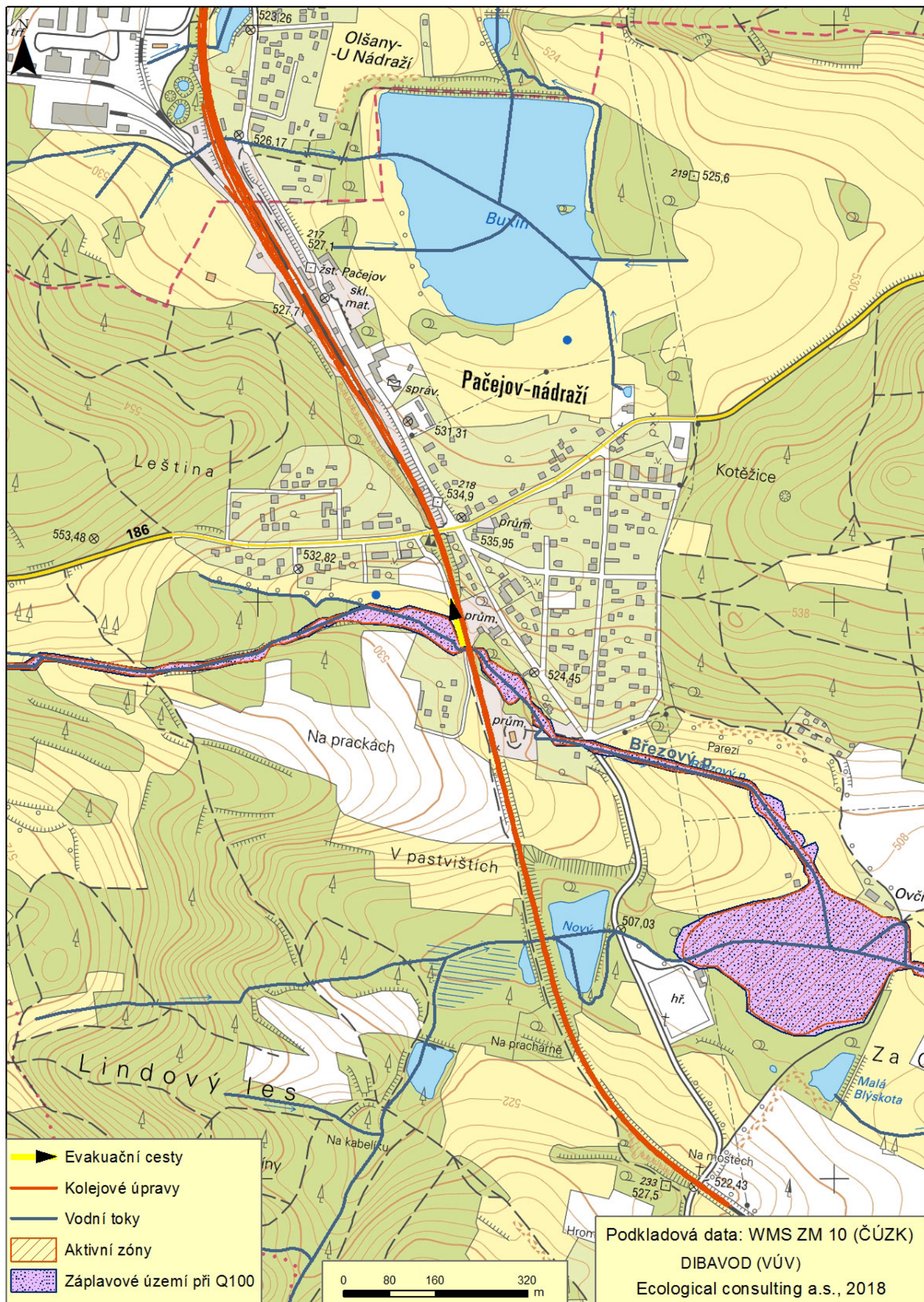
Příloha 1
ZÁPLAVOVÉ ÚZEMÍ PŘI PRŮTOKU Q100

Příloha 1 Záplavové území při průtoku Q100



Příloha 2

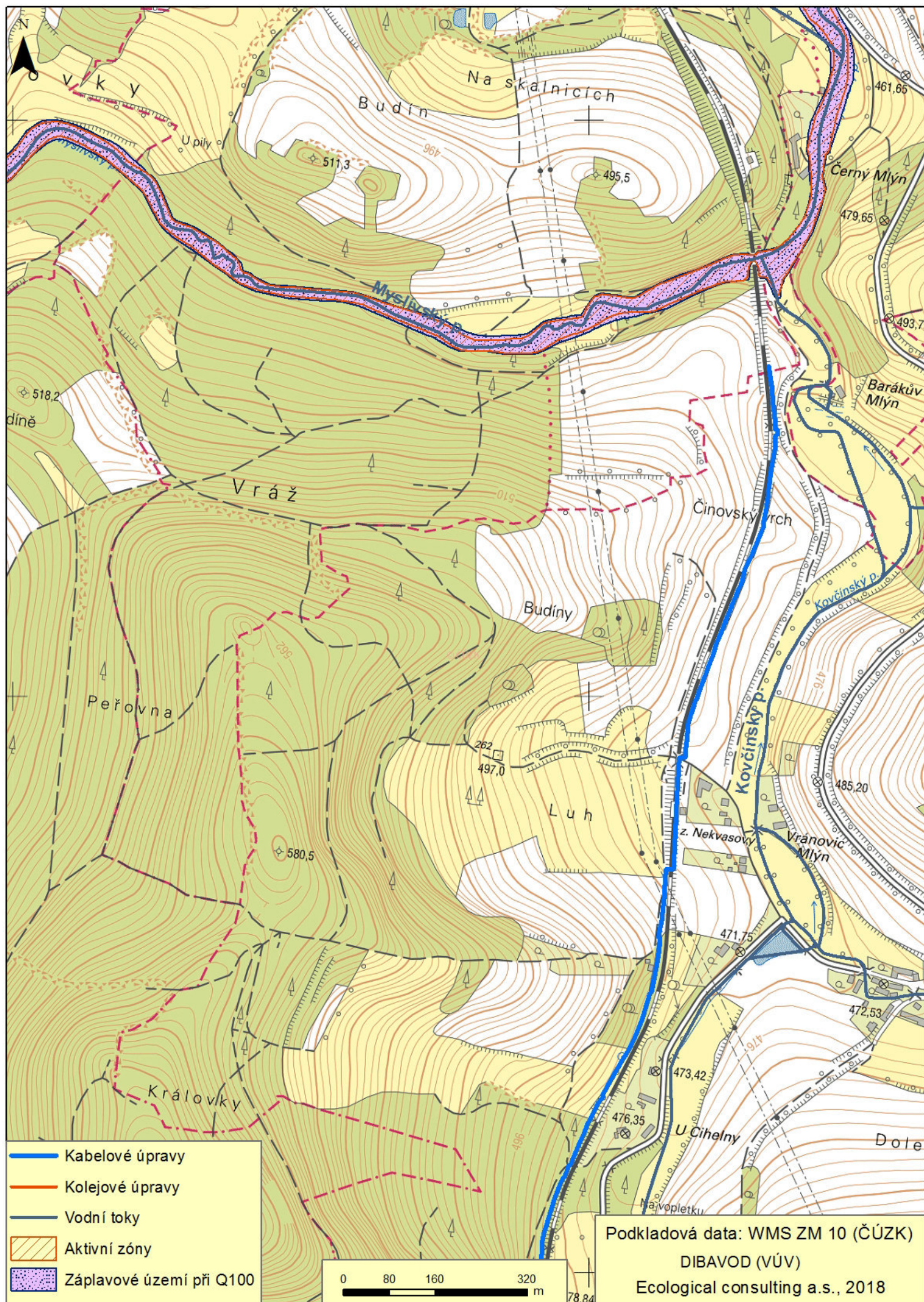
BŘEZOVÝ POTOK ZÁPLAVOVÉ ÚZEMÍ PŘI PRŮTOKU Q_{100}



Příloha 3

MYSLÍVSKÝ POTOK ZÁPLAVOVÉ ÚZEMÍ PŘI PRŮTOKU Q_{100}

Příloha 3 Myslívský potok záplavové území při průtoku Q100



Příloha 4
ŠIRŠÍ VZTAHY



Příloha 5
POVODŇOVÁ KNIHA

Vzor zápisu do povodňové knihy

Povodňový řád stavby „Peronizace v žst. Pačejov a zvýšení rychlosti
v km 299,650 – 304,009“

POVODŇOVÁ KNIHA

Evid. číslo	Datum a čas přijetí zprávy	Od koho zpráva přijata	Název a obsah zprávy	Datum a čas odeslání zprávy, způsob odeslání	Komu byla zpráva odeslána	Kdo zprávu přijal	Podpis osoby, která zprávu zapsala

Záznamník přijatých a odeslaných zpráv

Evid. číslo	Datum a čas přijetí zprávy	Od koho zpráva přijata	Název a obsah zprávy, případně, kde je uloženo plné znění zprávy, fax, vytištěný e-mail, CD-ROM,	Datum a čas odeslání zprávy, způsob odeslání	Komu byla zpráva odeslána	Kdo zprávu přijal	Podpis osoby, která zprávu zapsala