



DOPRAVNÍ A INŽENÝRSKÉ
PROJEKTY s.r.o., zkráceně:
DIPRO, spol. s r.o.
Modřanská 1387/11
14300 Praha

naše značka
5001849936

vyřizuje
Zdeněk Kocourek

datum
09.01.2019

Věc:

Rekonstrukce koleje v km 0,317 - 1,722 trati Smržovka - Josefův důl

K.ú. - p.č.: Smržovka

Stavebník: DOPRAVNÍ A INŽENÝRSKÉ PROJEKTY s.r.o., zkráceně: DIPRO, spol. s r.o., Modřanská 1387/11, 14300 Praha

Účel stanoviska: Povolení stavby - stavební režim (ÚR+SP)

GasNet, s.r.o., jako provozovatel distribuční soustavy (PDS) a technické infrastruktury, zastoupený GridServices, s.r.o., vydává toto stanovisko:

K Vašemu požadavku sdělujeme, že v blízkosti výše uvedené stavby (dle předložené situace), se nachází vysokotlaký (dále jen VTL) plynovod DN 250 - včetně souvisejícího zařízení chránička, číhačka, POCH - nadzemní propojovací objekt.

Je proto nutné činnost v této lokalitě řešit dle zákona 458/2000 Sb., TPG 702 04 a ČSN EN 1594.

- ochranné pásmo VTL plynovodu je 4 m na obě strany od plynovodu;
- bezpečnostní pásmo VTL Plynovodu DN 250 je 20 m na obě strany od plynovodu;

Při realizaci stavby požadujeme dodržet následující podmínky:

1. Stavba bude probíhat v souladu se zákonem číslo 458/2000 Sb., ČSN EN 1594 a TPG 702 04 (Technická pravidla Gas).

1.1 V oblasti plánované stavby je v rámci rekonstrukce našich sítí navržena výstavba VTL plynovodu DN 200. Rekonstrukce bude provedena v rámci stavby č. 7700070166 „REKO VTL ČLučany nad Nisou - Smržovka“ (investor GasNet, s.r.o.). Výše uvedenou stavbu požadujeme vzájemně koordinovat s Vaší stavbou, aby nedošlo k vzájemnému maření investic.

Ve věci koordinace kontaktujte prosím pana Vítězslava Havlíčka, technika přípravy staveb-Čechy východ, tel. 495 563 228, e-mail: vitezslav.havlicek@innogy.cz

2. Před zahájením prací Vám na základě objednání naše zařízení vytyčíme - <http://www.gridservices.cz/ds-online-vytyceni-pz/>

3. Rekonstrukce svršku a spodku:

- při práci na železničním svršku a spodku je nutné prokazatelně seznámit pracovníky, kteří budou práce provádět s existencí a trasou VTL plynovodu;
- práce provádět obezřetně s ohledem na naše zařízení;
- nesnižovat stávající krytí VTL plynovodu;
- nepoškodit nadzemní části VTL plynovodu (orientační sloupky, uzávěry atd.);

Nové technologické objekty a stavědlové ústředny:

- nové objekty na nových místech situovat mimo bezpečnostní pásmo VTL plynovodů;
- při rekonstrukci stávajících objektů zachovat současný půdorys (nepřibližovat objekt směrem k VTL plynovodu);

Nové uzavřené objekty:

- případné nové uzavřené objekty (čekárny, technické budovy atd.) situovat mimo bezpečnostní pásma VTL

GridServices, s.r.o.

Plynářská 499/1
Zábrdovice
602 00 Brno
T +420532221111
F +420545578571
E info@gridservices.cz
I www.gridservices.cz
IČ: 27935311
DIČ: CZ27935311

Zapsán do obchodního rejstříku:
Krajský soud v Brně
oddíl C, vložka 57165
26.07.2007

Bankovní spojení:
Československá obchodní banka,
a.s.
Číslo účtu: 17837923
Kód banky: 0300

plynovodů;

Kabel VN, NN:

- nejmenší vzdálenost mezi povrchem plynovodu a kabelem při křížení je 0,3 m;
- kabel se ukládá do tvárnice chráničky nebo do korýtky v délce 2 m od plynovodu na obě strany;
- nejmenší vzdálenost mezi povrchem potrubí plynovodu a kabelem při souběhu jsou 4 m;

Sdělovací kabel (trubky HDPE):

- nejmenší vzdálenost mezi povrchem plynovodu a sdělovacím kabelem (trubkou HDPE) při křížení je 0,3 m;
- kabel (trubka HDPE) se ukládá do tvárnice chráničky nebo do korýtky v délce 2 m od plynovodu na obě strany;
- nejmenší vzdálenost mezi povrchem potrubí plynovodu a sdělovacím kabelem (trubkou HDPE) při souběhu jsou 2 m;

Veřejné osvětlení:

- nejmenší vzdálenost mezi povrchem plynovodu a kabelem VO při křížení je 0,3 m;
- kabel VO se ukládá do tvárnice chráničky nebo do korýtky v délce 2 m od plynovodu na obě strany;
- nejmenší vzdálenost mezi povrchem potrubí plynovodu a kabelem VO při souběhu jsou 4 m;
- sloupy, stožáry umístit min. 10 m od VTL plynovodů;

Propustky:

- při čištění propustků v místě styku s VTL plynovodem provádět práce ručně;
- nesnižovat stávající krytí VTL plynovodu;
- nové propustky zřizovat min. mimo ochranné pásmo VTL plynovodu (4 m od plynovodu);

Opěrné zdi:

- opěrné zdi v souběhu s VTL plynovodem vést mimo ochranné pásmo VTL plynovodu (4 m od plynovodu);
- nové opěrné zdi nesmí křížit VTL plynovod;

- gabion. a beton. zídky nebudou křížit VTL plynovody a budou ukončeny mimo jejich 4 m ochranné pásmo.

Nové trafostanice:

- trafostanice umístit mimo bezpečnostní pásmo VTL plynovodů (40 m od plynovodu);

GridServices, s.r.o. si vyhrazuje právo vydání případných dalších podmínek, pokud by to okolnosti výstavby vyžadovaly.

V rozsahu této stavby souhlasíme s povolením stavby dle zákona 183/2006 Sb. ve znění pozdějších předpisů. Tento souhlas platí pro územní řízení, řízení o územním souhlasu, veřejnoprávní smlouvy pro umístění stavby, zjednodušené územní řízení, ohlášení, stavební řízení, společné územní a stavební řízení, veřejnoprávní smlouvu o provedení stavby nebo oznámení stavebního záměru s certifikátem autorizovaného inspektora.

V zájmovém území se mohou nacházet plynárenská zařízení jiných vlastníků či správců, případně i dlouhodobě nefunkční/neprovozovaná plynárenská zařízení bez dostupných informací o jejich poloze a vlastnictví.

Plynárenské zařízení a plynovodní přípojky jsou dle ust. § 2925 zákona č. 89/2012 Sb., občanského zákoníku, provozovány jako zařízení zvláště nebezpečné a z tohoto důvodu jsou chráněny ochranným pásmem dle zákona č. 458/2000 Sb. ve znění pozdějších předpisů.

Nedodržení podmínek uvedených v tomto stanovisku zakládá odpovědnost stavebníka za vzniklé škody.

Rozsah ochranného pásma je stanoven v zákoně 458/2000 Sb. ve znění pozdějších předpisů.

Při realizaci uvedené stavby budou dodrženy podmínky pro provádění stavební činnosti:

1) Za stavební činnosti se pro účely tohoto stanoviska považují všechny činnosti prováděné v ochranném pásmu plynárenského zařízení a plynovodních přípojek (tzn. i bezvýkopové technologie a terénní úpravy) a činnosti mimo ochranné pásmo, pokud by takové činnosti mohly ohrozit bezpečnost a spolehlivost plynárenského zařízení a plynovodních přípojek (např. trhačí práce, sesuvy půdy, vibrace, apod.).

2) Stavební činnosti je možné realizovat pouze při dodržení podmínek stanovených v tomto stanovisku. Nebudou-li tyto podmínky dodrženy, budou stavební činnosti, považovány dle § 68 zákona č. 458/2000 Sb. ve znění pozdějších předpisů za činnost bez našeho předchozího souhlasu. Při každé změně projektu nebo stavby (zejména trasy navrhovaných inženýrských sítí) je nutné požádat o nové stanovisko k této změně.

3) Před zahájením stavební činnosti bude provedeno vytyčení trasy a přesné určení uložení plynárenského zařízení a plynovodních přípojek. Vytyčení trasy provede příslušná provozní oblast (formulář a kontakt naleznete na www.gridservices.cz nebo NONSTOP zákaznická linka 800 11 33 55). Při žádosti uvede žadatel naši značku (číslo jednací) uvedenou v úvodu tohoto stanoviska. O provedeném vytyčení trasy bude sepsán protokol. Přesné určení uložení plynárenského zařízení a plynovodních přípojek je povinen provést stavebník na svůj náklad. Bez vytyčení trasy a přesného určení uložení plynárenského zařízení a plynovodních přípojek stavebníkem nesmí být vlastní stavební činnosti zahájeny. Vytyčení plynárenského zařízení a plynovodních přípojek považujeme za zahájení stavební činnosti.

4) Bude dodržena mj. ČSN 73 6005, TPG 702 04, zákon č.458/2000 Sb. ve znění pozdějších předpisů, případně další předpisy související s uvedenou stavbou.

5) Pracovníci provádějící stavební činnosti budou prokazatelně seznámeni s polohou plynárenského zařízení a plynovodních přípojek, rozsahem ochranného pásma a těmito podmínkami.

6) Při provádění stavební činnosti, vč. přesného určení uložení plynárenského zařízení je stavebník povinen učinit taková opatření, aby nedošlo k poškození plynárenského zařízení a plynovodních přípojek nebo ovlivnění jejich bezpečnosti a spolehlivosti provozu. Nebude použito nevhodného nářadí, zemina bude těžena pouze ručně bez použití pneumatických, elektrických, bateriových a motorových nářadí.

7) Odkryté plynárenské zařízení a plynovodní přípojky budou v průběhu nebo při přerušení stavební činnosti řádně zabezpečeny proti jejich poškození.

8) V případě použití bezvýkopových technologií (např. protlaku) bude před zahájením stavební činnosti provedeno úplné obnažení plynárenského zařízení a plynovodních přípojek v místě křížení na náklady stavebníka. V případě, že nebude tato podmínka dodržena, nesmí být použita bezvýkopová technologie.

9) Stavebník je povinen neprodleně oznámit každé i sebemenší poškození plynárenského zařízení nebo plynovodních přípojek (vč. izolace, signalizačního vodiče, výstražné fólie atd.) na telefon 1239.

10) Před provedením zásypu výkopu bude provedena kontrola dodržení podmínek stanovených pro stavební činnosti, kontrola plynárenského zařízení a plynovodních přípojek. Kontrolu provede příslušná provozní oblast (formulář a kontakt naleznete na www.gridservices.cz nebo NONSTOP zákaznická linka 800 11 33 55). Při žádosti uvede žadatel naši značku (číslo jednací) uvedenou v úvodu tohoto stanoviska. Povinnost kontroly se vztahuje i na plynárenské zařízení, které nebylo odhaleno. O provedené kontrole bude sepsán protokol. Bez provedené kontroly nesmí být plynárenské zařízení a plynovodní přípojky zasypány. V případě, že nebudou dodrženy výše uvedené podmínky, je stavebník povinen na základě výzvy provozovatele plynárenského zařízení a plynovodních přípojek, nebo jeho zástupce doložit průkaznou dokumentaci o nepoškození plynárenského zařízení a plynovodních přípojek během výstavby nebo provést na své náklady kontrolní sondy v místě styku stavby s plynárenským zařízením a plynovodními přípojkami.

11) Plynárenské zařízení a plynovodní přípojky budou před zásypem výkopu řádně podsypány a obsypány těženým pískem, bude provedeno zhutnění a bude osazena výstražná fólie žluté barvy, vše v souladu s ČSN EN 12007-1-4, TPG 702 01, TPG 702 04.

12) Neprodleně po skončení stavební činnosti budou řádně osazeny všechny poklapy a nadzemní prvky plynárenského zařízení a plynovodních přípojek.

13) Poklapy uzávěrů a ostatních armatur na plynárenském zařízení a plynovodních přípojkách, vč. hlavních uzávěrů plynu (HUP) na odběrném plynovém zařízení udržovat stále přístupné a funkční po celou dobu trvání stavební činnosti.

14) Případné zřizování stavenišť, skladování materiálů, stavebních strojů apod. bude realizováno mimo ochranné pásmo plynárenského zařízení a plynovodních přípojek (není-li ve stanovisku uvedeno jinak).


15) Bude zachována hloubka uložení plynárenského zařízení a plynovodních přípojek (není-li ve stanovisku uvedeno jinak).

16) Při použití nákladních vozidel, stavebních strojů a mechanismů zabezpečit případný přejezd přes plynárenské zařízení a plynovodní přípojky uložením panelů v místě přejezdu plynárenského zařízení.

V rozsahu této stavby souhlasíme s povolením stavby dle zákona 183/2006 Sb. ve znění pozdějších předpisů.

Za správnost a úplnost dokumentace předložené s žádostí včetně jejího souladu s platnými předpisy plně zodpovídá její zpracovatel. Stanovisko nenahrazuje případná další stanoviska k jiným částem stavby.

V případě další korespondence nebo jednání (např. změna stavby) uvádějte naši značku - 5001849936 a datum tohoto stanoviska. Kontakty jsou k dispozici na www.gridservices.cz nebo NONSTOP zákaznická linka 800 11 33 55.

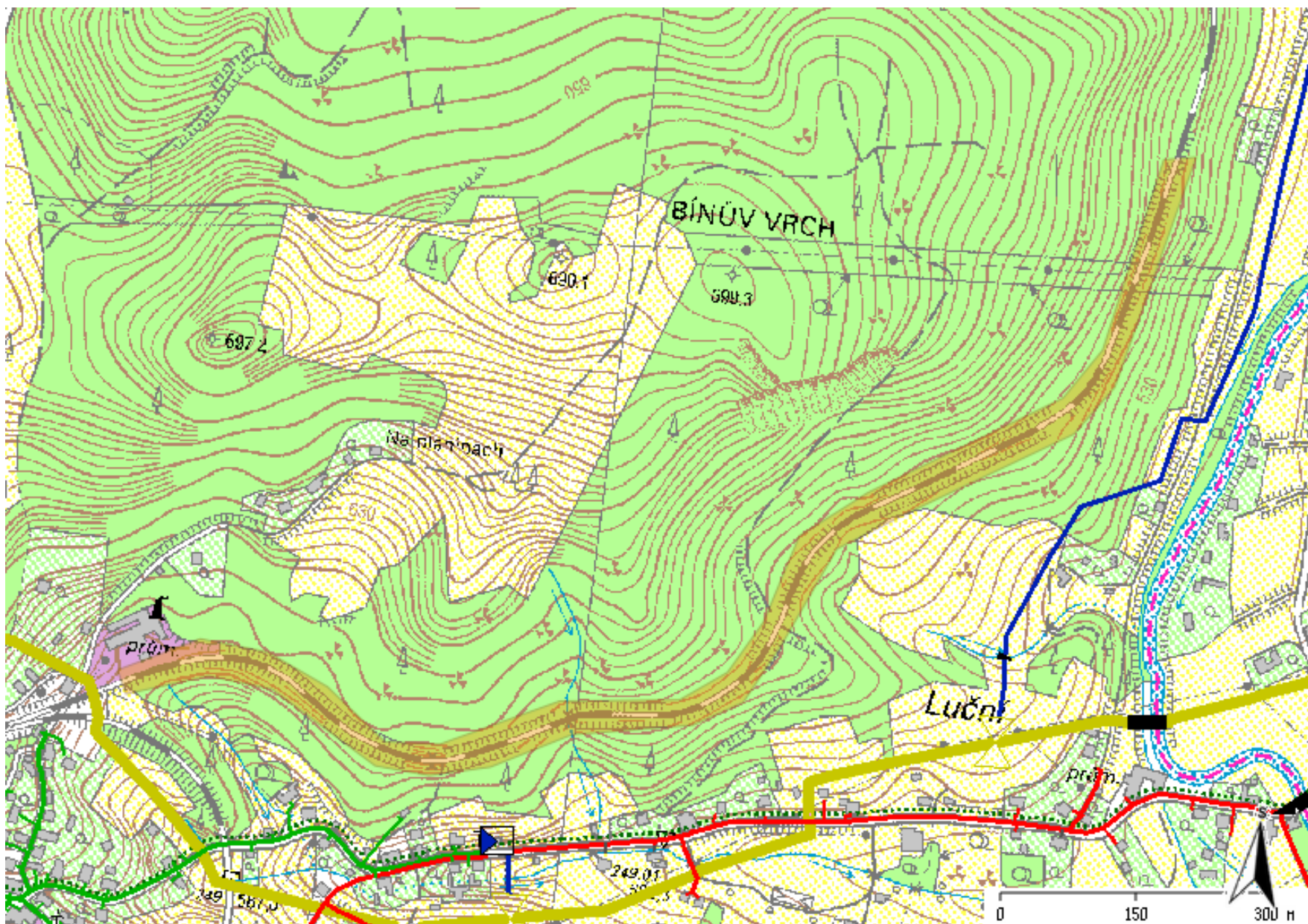


GasNet, s.r.o.
zastoupená společností GridServices, s.r.o., IČ 279 35 311
Zdeněk Kocourek
Specialista externích požadavků
Odbor zpracování externích požadavků
+420532227479
zdenek.kocourek@innogy.com

Přílohy: Orientační zakres plynárenského zařízení, Ověřená příloha žadatele

Příloha: Orientační zakres plynárenského zařízení. Tato příloha je nedílnou součástí stanoviska č. 5001849936 ze dne 09.01.2019.

Provozovatel DS: GasNet, s.r.o.; Stavebník: DOPRAVNÍ A INŽENÝRSKÉ PROJEKTY s.r.o., zkráceně: DIPRO, spol. s r.o., Modřanská 1387/11, 14300 Praha. K.ú.: Smržovka.



Legenda:

linie plynovodu	
—	NTL
—	STL
—	VTL
—	WTL
—	nefunkční
- - -	plánovaná stavba před realizací
—	ve výstavbě, neuvedeno do provozu
	regulační stanice
- - - - -	ochranné zařízení
- - - - -	kabel
- - - - -	elektropřípojka
- - - - -	kabel protikoroziční ochrany
—	anodové uzemnění
	stanice katodové ochrany
■	pásmo vlivu anodového uzemnění SKAO



mapový podklad: www.openstreetmap.org

<div><div></div><div><div>DIPRO, spol. s r.o.[®]</div><div>Dopravní a inženýrské projekty, projektová, inženýrská a konzultační kancelář</div><div>Modřanská 11 / 1387, 143 00 Praha 12</div><div>IČO 48592722</div></div></div>		
Investor: Správa železniční dopravní cesty, s.o. Stavební správa západ Sokolovská 278/1955 190 00 PRAHA 9	Vypracoval:	Ing. Trešl
	Odp. projektant:	Ing. Trešl
Místo stavby: kraj Liberecký, k.ú. Smržovka okres Jablonec nad Nisou	Kontrola:	Ing. Maruška
	Zak. číslo:	089-16-02
Stavba: Rekonstrukce koleje v km 0,317 – 1,722 trati Smržovka – Josefův Důl	Ved. projektu:	Ing. Trešl
	Datum vyprac.:	10 / 2018
Výkres: PŘEHLEDNÁ SITUACE V OBLASTI STAVBY	Stupeň:	DSP
	Měřítko:	1:5000
		Příloha: C.1