

Doplňující údaje:

0	07/2018	1.vydání	RNDr. Blahník	RNDr. Blahník	Mgr.Veselá	Mgr. Bc. Reichlová
			v.r.	v.r.	v.r.	v.r.
Rev.	Datum	Popis	Vypracoval	Kreslil/psal	Kontroloval	Schválil

Objednatel:

MORAVIA CONSULT Olomouc a. s.
Legionářská 1085/8
772 00 Olomouc



Souprava:

Zhotovitel:

Ecological Consulting a. s.
Na Střelnici 48, 779 00 Olomouc
tel: 585 203 166, fax: 585 203 169
e-mail: ecological@ecological.cz



Projekt:

**„Zvýšení traťové rychlosti v úseku Valašské Meziříčí –
Hustopeče nad Bečvou“**

Číslo
projektu: 310/17148

VP (HIP):

Stupeň: DSP

KÚ: Zlínského kraje,
Olomouckého kraje

ORP: Valašské Meziříčí, Hranice

Datum: 07/2018

Obsah:

Archiv:

Formát:

Měřítko:

Povodňový plán stavby

Část:

F. 6.

Příloha:

-

Objednatel: MORAVIA CONSULT Olomouc a. s.

Legionářská 1085/8

772 00 Olomouc

Zpracovatel: Ecological Consulting a. s.

Na Střelnici 48, 779 00 Olomouc, tel. 585 203 166

e-mail: ecological@ecological.cz ; www.ecological.cz

Červenec 2018

RNDr. Petr Blahník

Prvotní dokumentace je uložena v archivu objednatele.

Rozdělovník:

0 x výtisk, 1 x digitální verze: MORAVIA CONSULT Olomouc a. s.

0. výtisk, 1 x digitální verze: Ecological Consulting a. s.

Řešitel:

- **RNDr. Petr Blahník** – technické složky životního prostředí, obecná ochrana přírody
 - soudní znalec obor vodní hospodářství, odvětví čistota vod
Ecological Consulting a. s., Na Střelnici 48, 779 00 Olomouc, tel. 585 203 166

OBSAH

1. ÚVODNÍ ČÁST	6
1.1. ÚVOD	6
1.2. POVINNOSTI.....	10
2. VĚCNÁ ČÁST	10
2.1. VYMEZENÍ LOKALITY	10
2.2. CHARAKTERISTIKA ÚZEMÍ.....	11
2.3. VYMEZENÍ POJMŮ.....	20
2.4. POVODŇOVÉ PROHLÍDKY	21
2.5. STUPNĚ POVODŇOVÉ AKTIVITY	21
2.5.1. PRVNÍ STUPEŇ – STAV BDĚLOSTI.....	22
2.5.2. DRUHÝ STUPEŇ – STAV POHOTOVOSTI.....	22
2.5.3. TŘETÍ STUPEŇ – STAV OHROŽENÍ.....	22
2.6. VYHLAŠOVÁNÍ A ODVOLÁVÁNÍ STUPŇŮ POVODŇOVÉ AKTIVITY	24
2.7. EVAKUAČNÍ CESTY	25
2.8. POVODŇOVÁ KNIHA.....	25
3. ORGANIZAČNÍ OPATŘENÍ.....	26
3.1. POVODŇOVÉ KOMISE	26
3.2. ÚKOLY POVODŇOVÉ KOMISE STAVBY	29
3.2.1. POVODŇOVÉ PROHLÍDKY	29
3.2.2. ČINNOST ČLENŮ POVODŇOVÉ KOMISE PŘI 1. STUPNI POVODŇOVÉ AKTIVITY	29
3.2.3. ČINNOST ČLENŮ POVODŇOVÉ KOMISE PŘI 2. STUPNI POVODŇOVÉ AKTIVITY	30
3.2.4. ČINNOST ČLENŮ POVODŇOVÉ KOMISE PŘI 3. STUPNI POVODŇOVÉ AKTIVITY	31
3.2.5. ČINNOST ČLENŮ POVODŇOVÉ KOMISE PO UKONČENÍ POVODŇOVÉ SITUACE (OPATŘENÍ PO POVODNI).....	32
3.2.6. EVIDENČNÍ A DOKUMENTAČNÍ PRÁCE.....	32
3.3. ADRESY A TELEFONICKÁ SPOJENÍ.....	34
4. GRAFICKÁ ČÁST A PŘÍLOHY.....	46
5. ZÁVĚREČNÁ USTANOVENÍ.....	46

Seznam příloh

Příloha 1	Záplavové území při průtoku Q100
Příloha 2	Hustopeče nad Bečvou záplavové území při průtoku Q100
Příloha 3	Krásno záplavové území při průtoku Q100
Příloha 4	Širší vztahy
Příloha 5	Povodňová kniha
Příloha 6	Evidenční list hlásného profilu č. 328 Bečva Teplice nad Bečvou
Příloha 7	Evidenční list hlásného profilu č. 326 Vsetínská Bečva Valašské Meziříčí
Příloha 8	Evidenční list hlásného profilu č. 324 Vsetínská Bečva Jarcová

1. Úvodní část

1.1. ÚVOD

Předkládaný povodňový plán je zpracován na základě ustanovení § 71 odst. 4 zákona č. 254/2001 Sb., o vodách a o změně některých zákonů (vodní zákon), v platném znění (dále jen „vodní zákon“). Dle ustanovení § 71 odst. 4 vodního zákona je povinností vlastníků staveb ohrožených povodněmi, které se nacházejí v záplavovém území nebo mohou zhoršit průběh povodně, zpracovat povodňové plány pro svou potřebu a pro součinnost s povodňovým plánem obce. V pochybnostech o rozsahu této povinnosti nebo o tom, které stavby mohou zhoršit průběh povodně, rozhodne vodoprávní úřad. Dle ustanovení § 71 odst. 7 vodního zákona zpracovatelé předkládají věcnou a grafickou část povodňového plánu povodňovému orgánu obce k potvrzení souladu s povodňovým řádem vyšší úrovně. Potvrzením souladu se stává věcná a grafická část povodňového plánu závaznou. Povodňové plány je třeba při podstatných změnách podmínek prověřit z hlediska jejich aktuálnosti. Pokud z přezkoumání vyplyne potřeba změny nebo doplnění povodňového plánu, je nutno to učinit neprodleně. Organizační část povodňového plánu zpracovatelé průběžně upravují a poskytují dotčeným povodňovým orgánům a účastníkům řízení ochrany před povodněmi k využití, pokud jim není přístupná na portálu veřejné správy v elektronické podobě.

V době mimo povodeň jsou příslušnými povodňovými orgány:

Úřad městyse Hustopeče nad Bečvou

Odbor správa majetku a životní prostředí

Náměstí Míru 21

753 66 Hustopeče nad Bečvou

Tel.: 581 626 111 (spojovatelka)

Fax: 581 626 021 (sekretariát starostky)

E-mail: posta@ihustopece.cz

E-mail: hyza@ihustopece.cz (vedoucí odboru správy majetku a ŽP)

Identifikátor datové schránky: abjbqf5

Obecní úřad Lešná

č. p. 36

756 41 Lešná

Tel.: 571 635 011 (sekretariát)

Tel.: 571 635 259 (účetní)

E-mail: obec-lesna@obec-lesna.cz

E-mail: sekretariat@obec-lesna.cz (sekretariát)

E-mail: starosta@obec-lesna.cz (starosta)

E-mail: mistostarostka@obec-lesna.cz (místostarostka)

E-mail: obec-lesna@obec-lesna.cz

Identifikátor datové schránky: fc5bc77

Předmětem stavby je zvýšení rychlosti na části dvoukolejné železniční trati č. 280 (dle knižního jízdního řádu) Horní Lideč státní hranice – Hranice na Moravě, v mezistaničním úseku Valašské Meziříčí – Hustopeče nad Bečvou.

Železniční svršek a spodek, včetně odvodňovacích zařízení (drážní příkopy), bude rekonstruován v celém rozsahu. Úpravy začínají od kolejové spojky v Hustopečích na zhlaví Valašské Meziříčí a končí v oblouku před vjezdem do žst Valašské Meziříčí před silničním přejezdem P8052.

Budou rekonstruovány železniční mosty a propustky, vybudován jeden nový železniční most – budoucí podjezd pod tratí.

V žst. Lhotka nad Bečvou bude provedena rekonstrukce hlavních a předjízdových kolejí (rekonstrukce železničního svršku a spodku včetně odvodnění) včetně výhybkových zhlaví a zapojení vlečky spol. DEZA (včetně úpravy délky vlečkové koleje č. 14). Dále bude rekonstruováno zařízení pro cestující – nástupiště a podchod se zřízením bezbariérového přístupu a jeho zastřešení a informační systém. V rámci stavby bude dále provedena rekonstrukce úrovnových železničních přejezdů, rekonstrukce trakčního vedení a ukolejnění, rekonstrukce sdělovacích, zabezpečovacích a silnoproudých zařízení a rozvodů včetně osvětlení. V přednádraží žst. Lhotka nad Bečvou budou upraveny zpevněné plochy a osvětlení; budou realizovány stavební objekty omezující škodlivé účinky hluku z železniční dopravy.

Začátek stavby

Kabelová trasa	km 14.895
Kolejové úpravy	km 15.962

Konec stavby

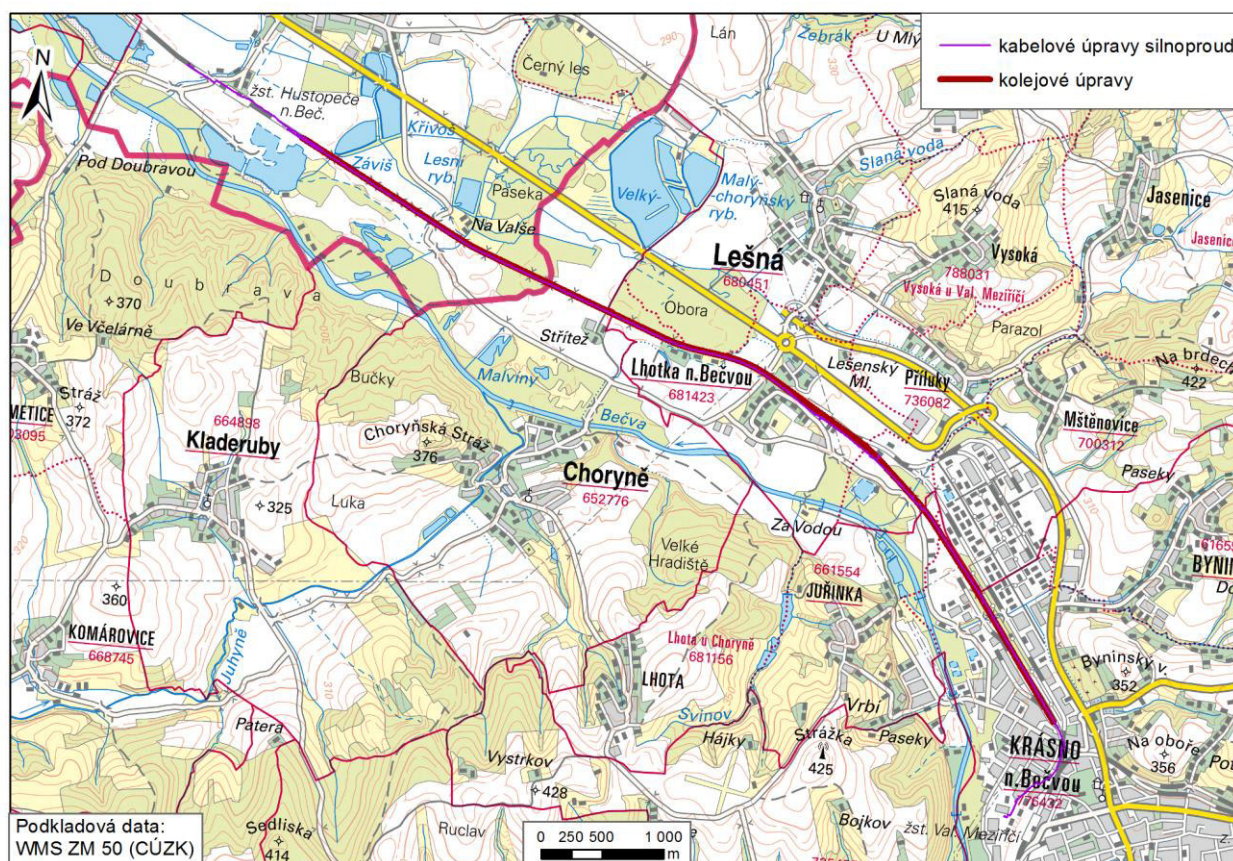
Kabelová trasa	km 24.995
Kolejové úpravy	km 24.238

Celková délka stavby včetně kabeláže:	10, 10 km
Celková délka kolejových úprav činí:	8, 276 km

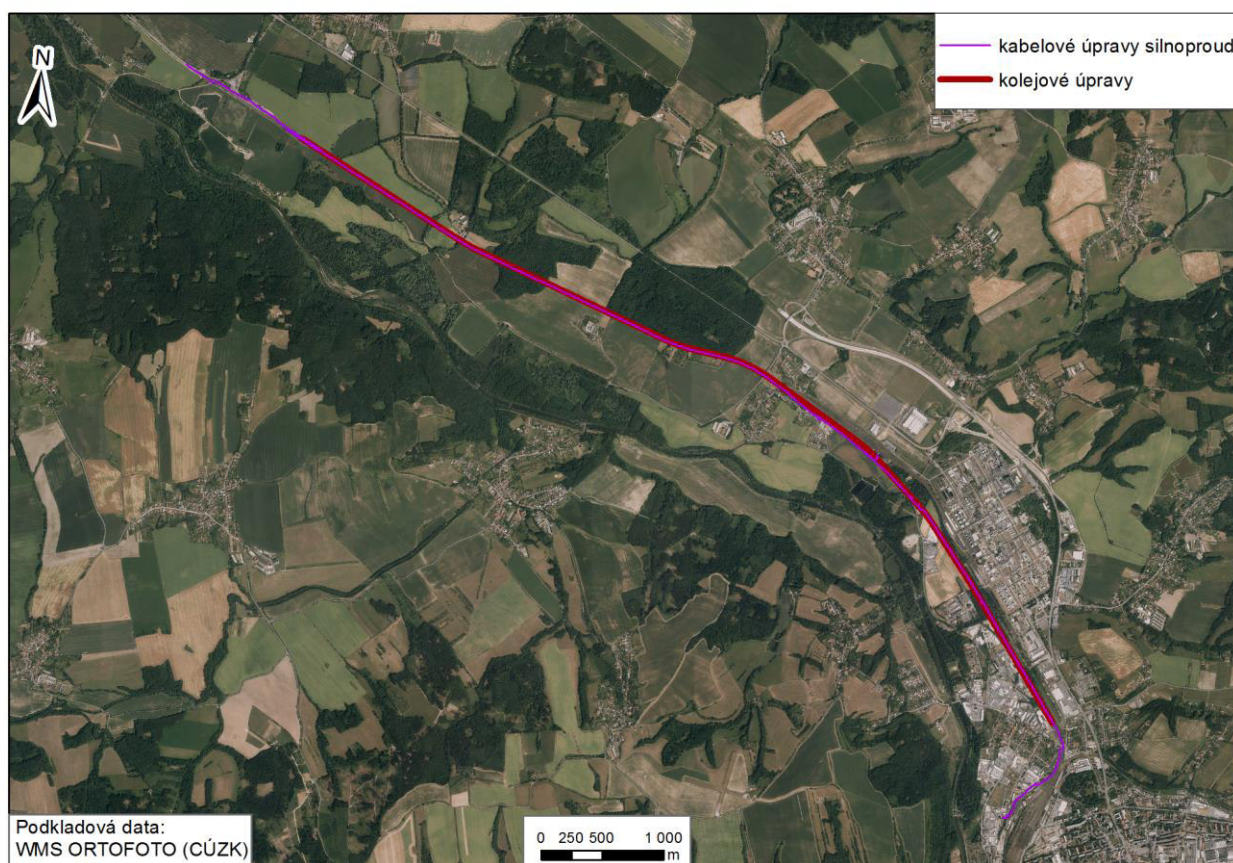
Stavba se územně dotýká hranice stanoveného záplavového území pro průtok Q100 v Bečvě ve dvou místech, a to v blízkosti žst. Hustopeče nad Bečvou a při ústí Jesenického potoka. Vzhledem k charakteru stavebních prací na straně jedné a charakteru území, kterým stavba prochází, je možno vyloučit vliv stavby na průběh povodně v tomto stanoveném zátopovém území. Povodňový plán

stavby „Zvýšení traťové rychlosti v úseku Valašské Meziříčí – Hustopeče nad Bečvou“ tedy musí být uveden do souladu s povodňovým plánem obcí Hustopeče nad Bečvou [513768] a Lešná [544302]. Orgánem pro potvrzení souladu s vyšším povodňovým plánem jsou dle ustanovení § 78 odst. 3 písm. a) vodního zákona povodňové orgány obcí Hustopeče nad Bečvou [513768] a Lešná [544302].

Obr. 1 Situace širších vztahů



Obr. 2 Umístění záměru



1.2. POVINNOSTI

Dodavatel stavby bude vybrán ve výběrovém řízení. Dodavatel stavby bude smluvně zavázán k dodržování tohoto povodňového plánu.

Stavbu „Zvýšení traťové rychlosti v úseku Valašské Meziříčí – Hustopeče nad Bečvou“ je možno považovat za hodnou zvláštní pozornosti z hlediska poměrů při povodních vzhledem k tomu, že stavba zasahuje na hranici záplavových území stanovených pro Q100 řeky Bečvy.

Povinnosti stanovené tímto povodňovým plánem musí plnit (pokud není uvedeno jinak) všichni zaměstnanci dodavatele stavby, vč. event. subdodavatelů. Hlavní stavbyvedoucí uvedené stavby je povinen s povodňovým plánem seznámit všechny kmenové zaměstnance a vedoucí pracovníky dodavatelských firem působících na této stavbě. Základní povinnosti v souvislosti s povodňovou aktivitou jsou dále rozvedeny v kapitole 3.2.

2. VĚCNÁ ČÁST

2.1. VYMEZENÍ LOKALITY

Stavební práce budou prováděny v obvodu dvou krajů, dvou okresů, čtyř obcí a 8 katastrálních území. Přehled správního členění území, dotčeného stavbou, je uveden v tabulce 1.

Tab. 1 Přehled správního členění území, dotčeného stavbou

kraj	ORP	obec	katastrální území
Zlínský	Valašské Meziříčí	Valašské Meziříčí [545058]]	Krásno nad Bečvou [776432]
			Juřinka [661554]]
		Lešná [544302]	Mštěnovice [700312]
			Příluky [736082]
			Lhotka nad Bečvou [681423]
		Choryně [542831]	Lešná [680451]
			Choryně [652776]
Olomoucký	Hranice	Hustopeče nad Bečvou [513768]	Hustopeče nad Bečvou [649988]

Lokalizace stavebního záměru je znázorněna na obrázku 1 a 2 (viz Úvod). Stavba „Zvýšení traťové rychlosti v úseku Valašské Meziříčí – Hustopeče nad Bečvou“ je stavbou liniovou, která v rozsahu

tak, jak je navržena, nemá mimo výše uvedeného zásadní územní ani jiné nároky a ani požadavky na úpravu okolí.

2.2. Charakteristika území

Obecně geologické a hydrogeologické poměry

Lokalita záměru se nachází v oblasti flyšového pásma Západních Karpat. Kvarterní pokryv je v celé délce záměru tvořen fluvialními sedimenty a navážkami. Svrchní vrstvy jsou tvořeny náplavovými hlínami (písčitémi hlínami a hlinitými písky) a v jejich podloží fluvialními písčitémi a štěrkovitými zeminami. Fluvialní sedimenty v nivě Bečvy jsou svým zrnitostním složením značně laterálně a vertikálně proměnlivé. V celé délce úseku trati se nacházejí navážky v náspech železniční trati, v místech křížení s místními komunikacemi a v městské zástavbě Valašského Meziříčí. Předkvarterní podklad v podloží fluvialních sedimentů tvoří sedimenty ždánickopodslézské jednotky (paleogén až svrchní křída) a sedimenty slezské jednotky v kelčském a godulském vývoji (spodní křída). Sedimenty jsou tvořené převážně jílovcí, prachovci a pískovci, méně často i slepenci a vápenci.

Lokalita záměru se nachází v celé délce v hydrogeologickém rajonu základní vrstvy „Flyš v povodí Bečvy“ (ID: 3221) a útvaru podzemních vod základní vrstvy „Flyš v povodí Bečvy“ (ID: 32210), v hydrogeologickém rajonu svrchní vrstvy „Kvartér Horní Bečvy“ (ID: 1631) a útvaru podzemních vod „Kvartér Horní Bečvy“ (ID: 16310).

Fluvialní sedimenty jsou pod málo propustnými náplavovými hlínami tvořeny průlinově propustnými písky a štěrky. Fluvialní písky a štěrky se místy nacházejí již od povrchu terénu.

Nejvýznamnější kolektor tvoří fluvialní sedimenty nivy Bečvy s charakteristickou průlinovou propustností. Mocnost fluvialních sedimentů se v lokalitě záměru pohybuje od 5 m až po více než 7,5 m. Hladina podzemní vody se nachází v hloubce cca 3–4 m pod terénem. Hladina je volná nebo jen mírně napjatá, volně komunikuje s hladinou vody v Bečvě.

V předkvarterních sedimentech plní téměř nepropustné vrstvy jílovců a prachovců funkci hydrogeologického izolátoru, zatímco průlinově propustné vrstvy pískovců a slepenců plní funkci hydrogeologického kolektoru. Vrstvy tvořené vápencem jsou puklinově propustné, ale kromě puklinové propustnosti se může ve vápenci uplatňovat i částečně krasová propustnost.

Lokalita záměru leží mimo chráněné oblasti přirozené akumulace vod (CHOPAV) či jiná území chráněná pro akumulaci vod. Nejbližší chráněnou oblastí akumulace vod (CHOPAV) je CHOPAV

Vsetínské vrchy, jejíž hranice leží 260 m západně od záměru (kolejové úpravy). CHOPAV Vsetínské vrchy se nachází výše proti směru proudění podzemních i povrchových vod, a proto nemůže být záměrem přímo dotčena.

Hydrologické poměry

Stavba v celé délce leží v hydrologickém povodí 3. řádu „Bečva od soutoku Vsetínské Bečvy a Rožnovské Bečvy po ústí“, číslo hydrologického pořadí 4-11-02. Přehled dotčených povodí 4. řádu uvádí následující tabulka 2.

Tab. 2 Přehled dotčených povodí 4. řádu

Název toku	Číslo hydrologického pořadí
Bečva	4-11-02-0230-0-00
Mřenka	4-11-02-0220-0-00
Bečva	4-11-02-0190-0-00
Náhon Struha	4-11-02-0210-0-00
Bečva	4-11-02-0070-0-00
Jasenický potok	4-11-02-0062-0-00
Černý potok	4-11-02-0040-0-00
Bečva	4-11-02-0030-0-00

Záměr v celé délce leží v útvaru povrchových vod kategorie řeka (pro 2. cyklus plánování) „Bečva od toku Rožnovská Bečva po Opatovický potok“ (ID: MOV_0790).

Záměr přechází před vodní toky, uvedené v následující tabulce 3.

Tab. 3 Přehled přecházených vodních toků

Název vodního toku	IDVT vodní linie (CEVT)	ID dle DIBAVOD/HEIS	Správce vodního toku
bezejmenný	10191878	405820000800	Povodí Moravy, s. p.
bezejmenný		405820001400	Povodí Moravy, s. p.
Mřenka	10191765	405820001300	Povodí Moravy, s. p.
bezejmenný	10201490	-	Povodí Moravy, s. p.
bezejmenný	10196727	405660002600	Povodí Moravy, s. p.
bezejmenný	10193783	405660002700	Povodí Moravy, s. p.
Jasenický potok	10191524	405650000100	Lesy ČR, s. p.
Černý (Byninský) p.	10185919	405630000100	Lesy ČR, s. p.

Žádný z vodních toků, který záměr přechází, nebyl vyhláškou č. 178/2012 Sb., kterou se stanoví seznam významných vodních toků a způsob provádění činností související se správou vodních toků, stanoven vodohospodářsky významným vodním tokem.

Záměr v celé délce zasahuje do povodí kaprové vody „Bečva horní“, vymezené nařízením vlády č. 71/2003 Sb., pod č. 232.

Záplavová území

Přehled stanovených záplavových území, ve kterých by mohlo dojít k interakci se stavbou, podává tabulka 4. Jedná se o záplavová území stanovená pro průtoky na úrovni Q5, Q20 a Q100 na řece Bečvě. Stavba se dotýká hranice záplavových území pro Q100 ve dvou katastrálních územích, a to Hustopeče nad Bečvou (obec Hustopeče nad Bečvou) a Příluky (obec Lešná).

V katastrálním území Hustopeče nad Bečvou zasahuje záplavové území pro Q100 k tělesu železniční trati, železniční trať samotná však nebude zaplavena.

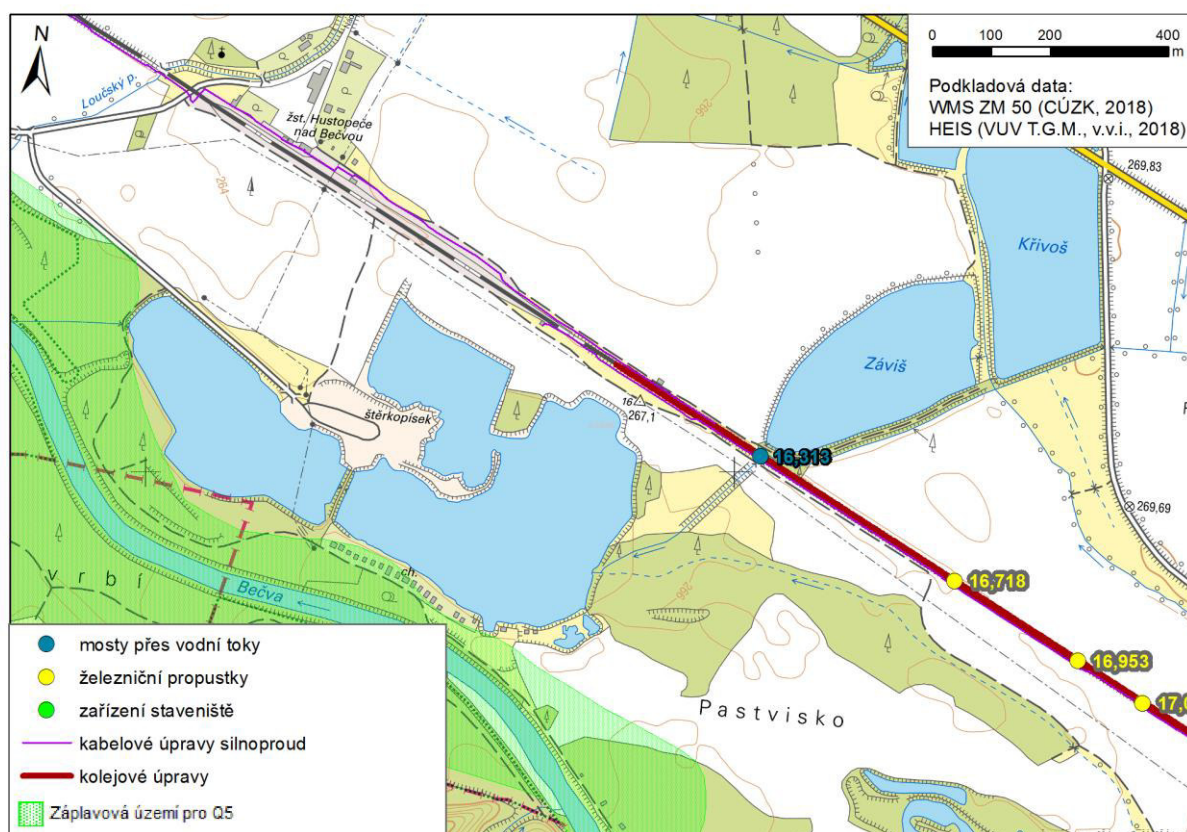
V katastrálním území Příluky bude až do průtoku na úrovni Q100 v řece Bečvě hranice rozlivu záplavového území omezena tělesem silnice 03561 s jedinou výjimkou, a to je zpětné vzduť na Jasenickém potoce, kde dojde ke zvyšování hladiny již od průtoků v řece Bečvě na úrovni Q5. Pro Q20 a Q50 zasahuje stanovené záplavové území do Jasenického potoka (správcem vodního toku jsou Lesy ČR, s. p.), kde železniční trať překonává v ev. km 21,847 tento potok železničním mostem. V rámci SO 04-19-01 bude stávající most nahrazen novým mostem tvořeným železobetonovým monolitickým polorámem.

V obou záplavových územích jsou vymezeny aktivní zóny, avšak tyto aktivní zóny leží mimo zájmové území stavby.

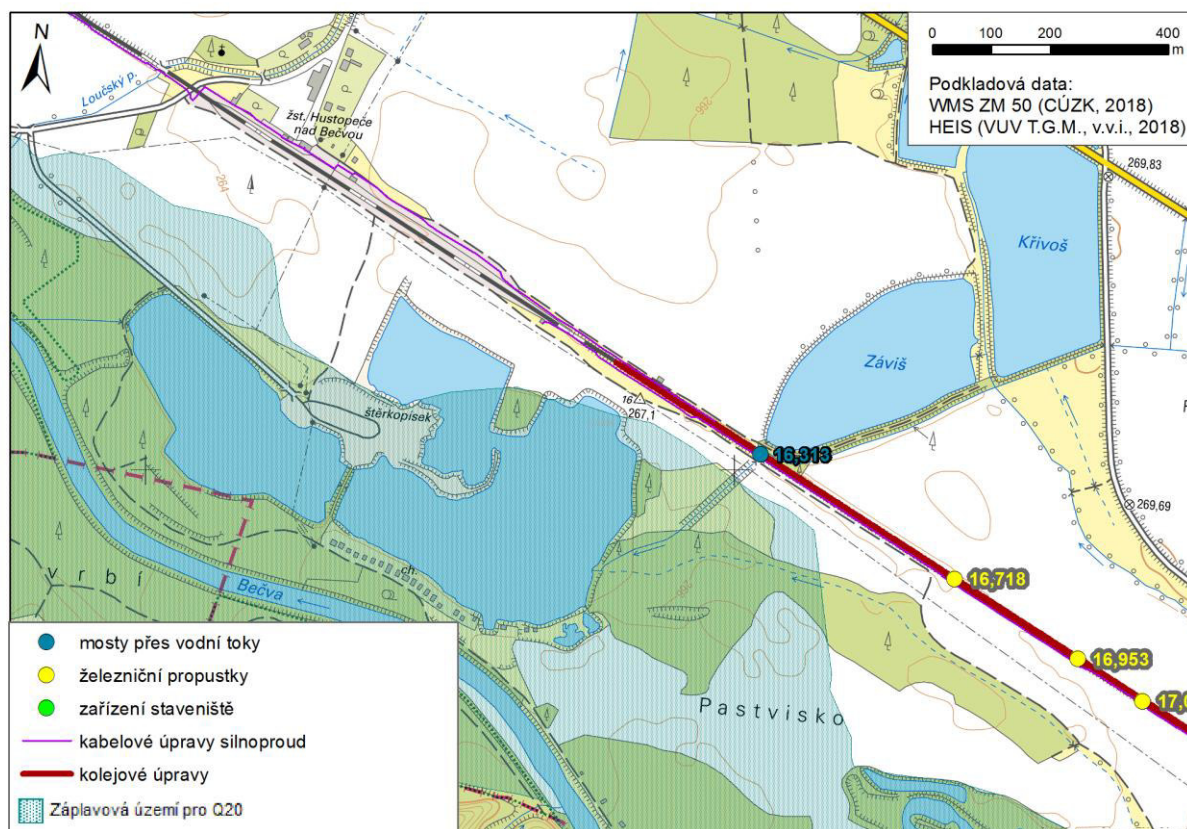
Tab. 4 Přehled stanovených záplavových území

Katastrální území	Vodní tok	Vydal, dne, č. j.
Hustopeče nad Bečvou [649988]	Bečva	Krajský úřad Olomouckého kraje, 5. 9. 2011 č. j. KUOK 93802/2011
Příluky [736082]	Bečva	Krajský úřad Zlínského kraje, 15. 10. 2012, č. j. KUZL 22762/2011

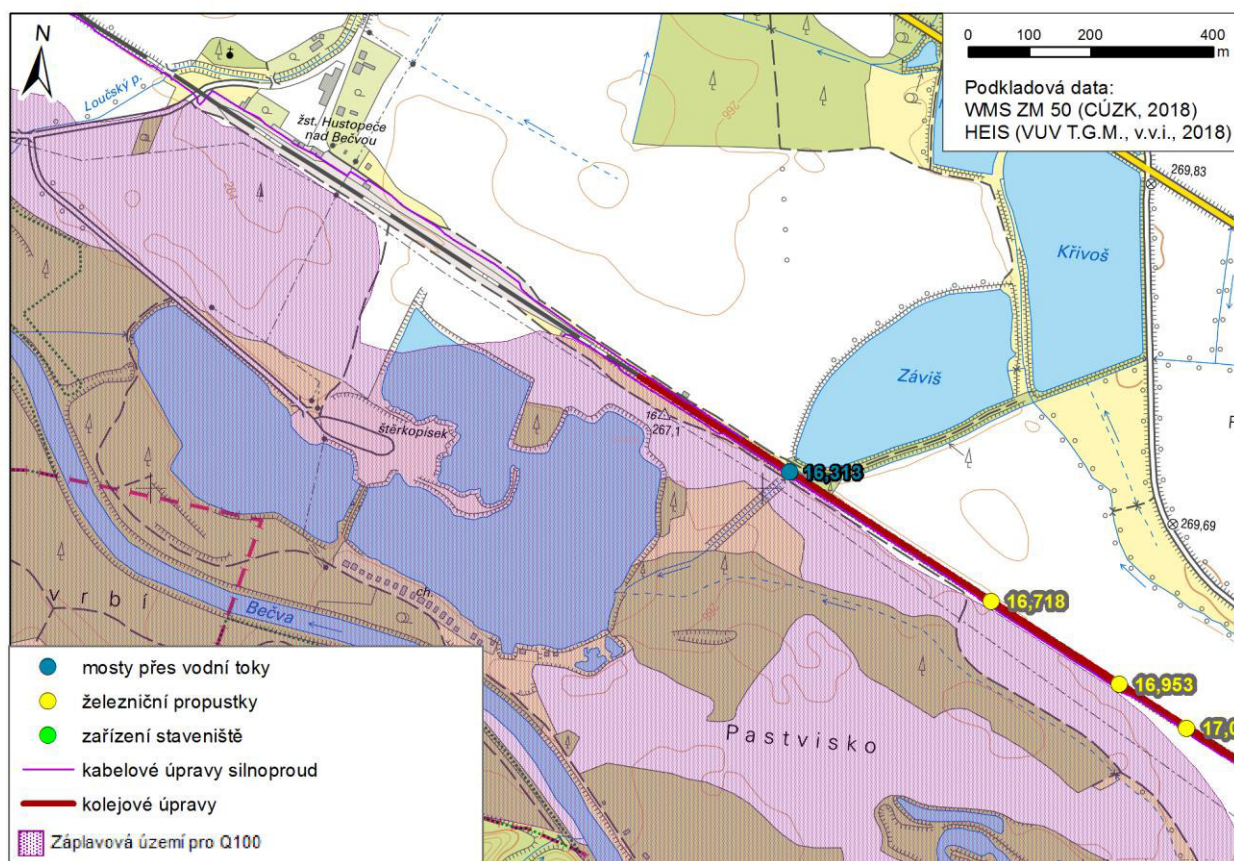
Obr. 3 Rozsah záplavového území při Q₅ – detail Hustopeče nad Bečvou



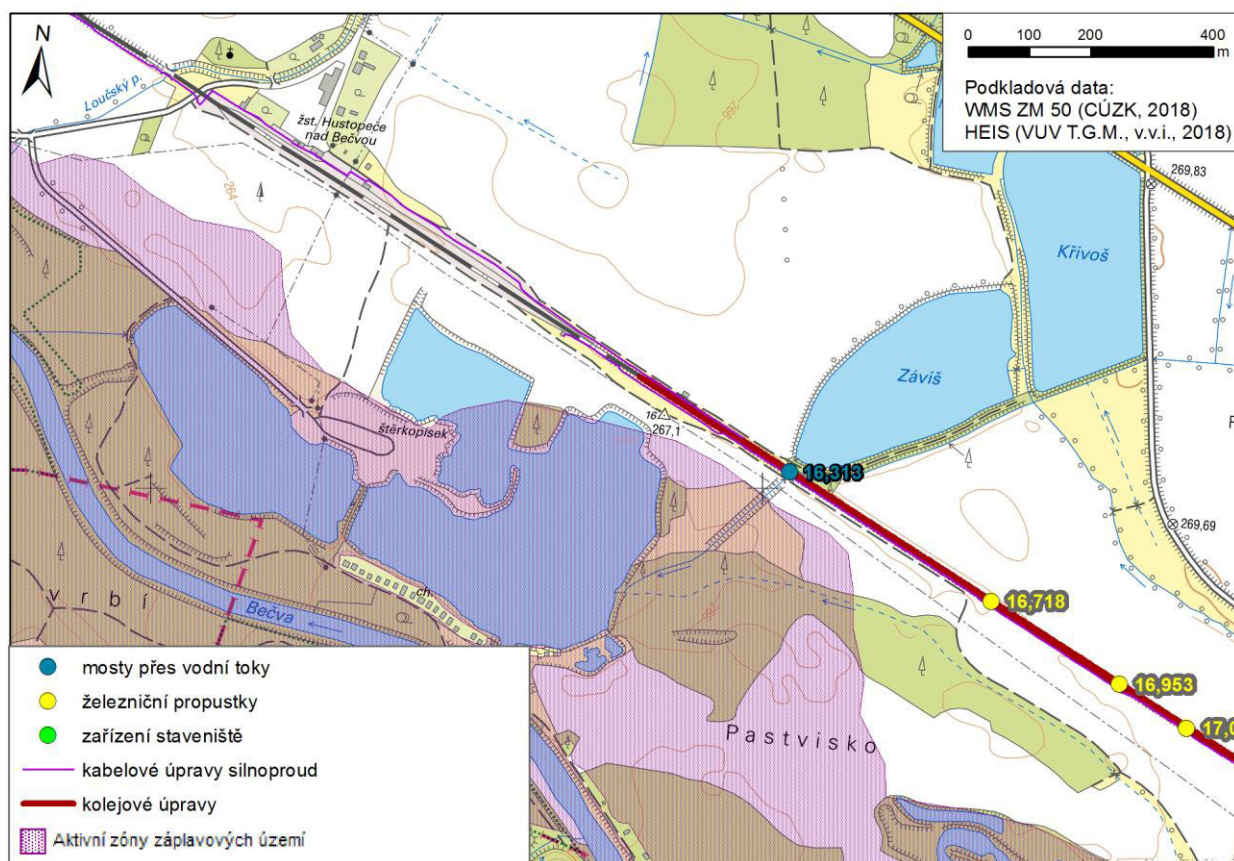
Obr. 4 Rozsah záplavového území při Q₂₀ – detail Hustopeče nad Bečvou



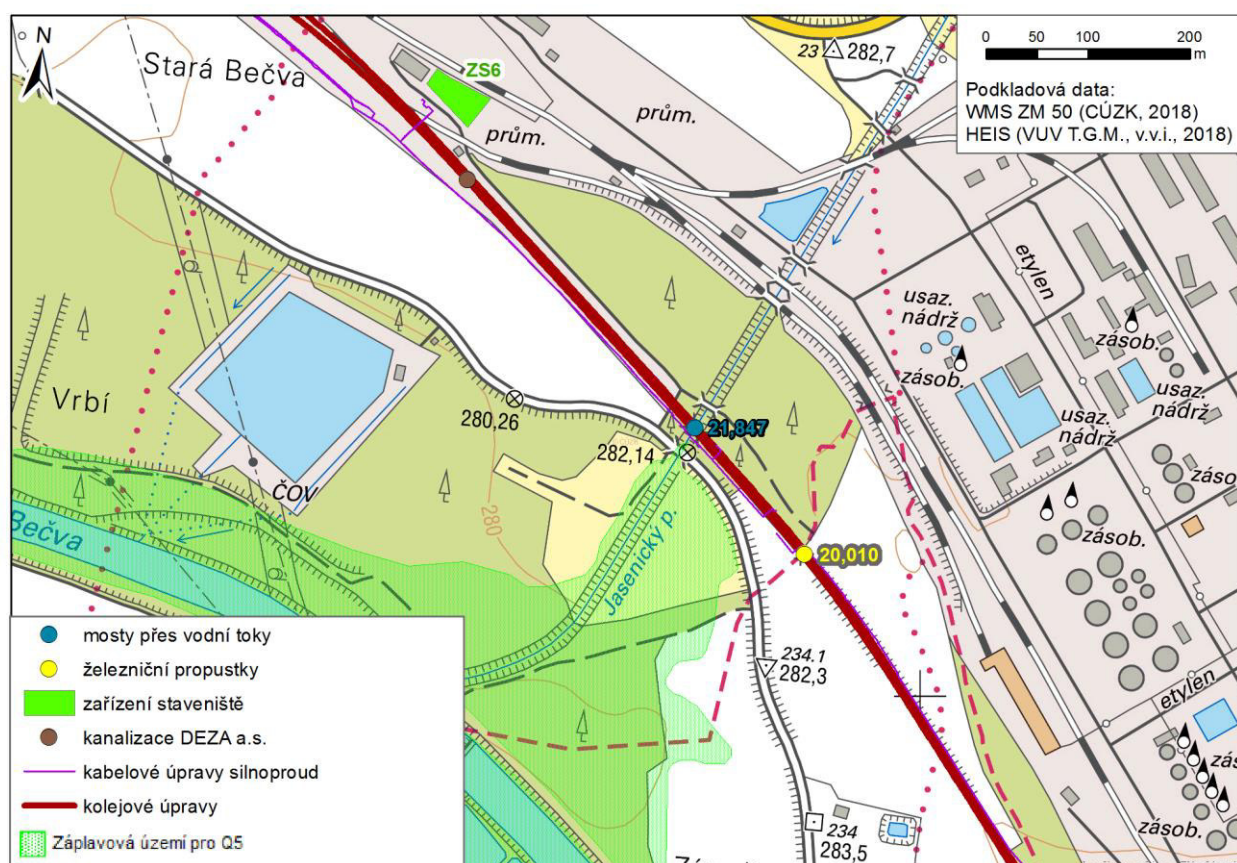
Obr. 5 Rozsah záplavového území při Q_{100} – detail Hustopeče nad Bečvou



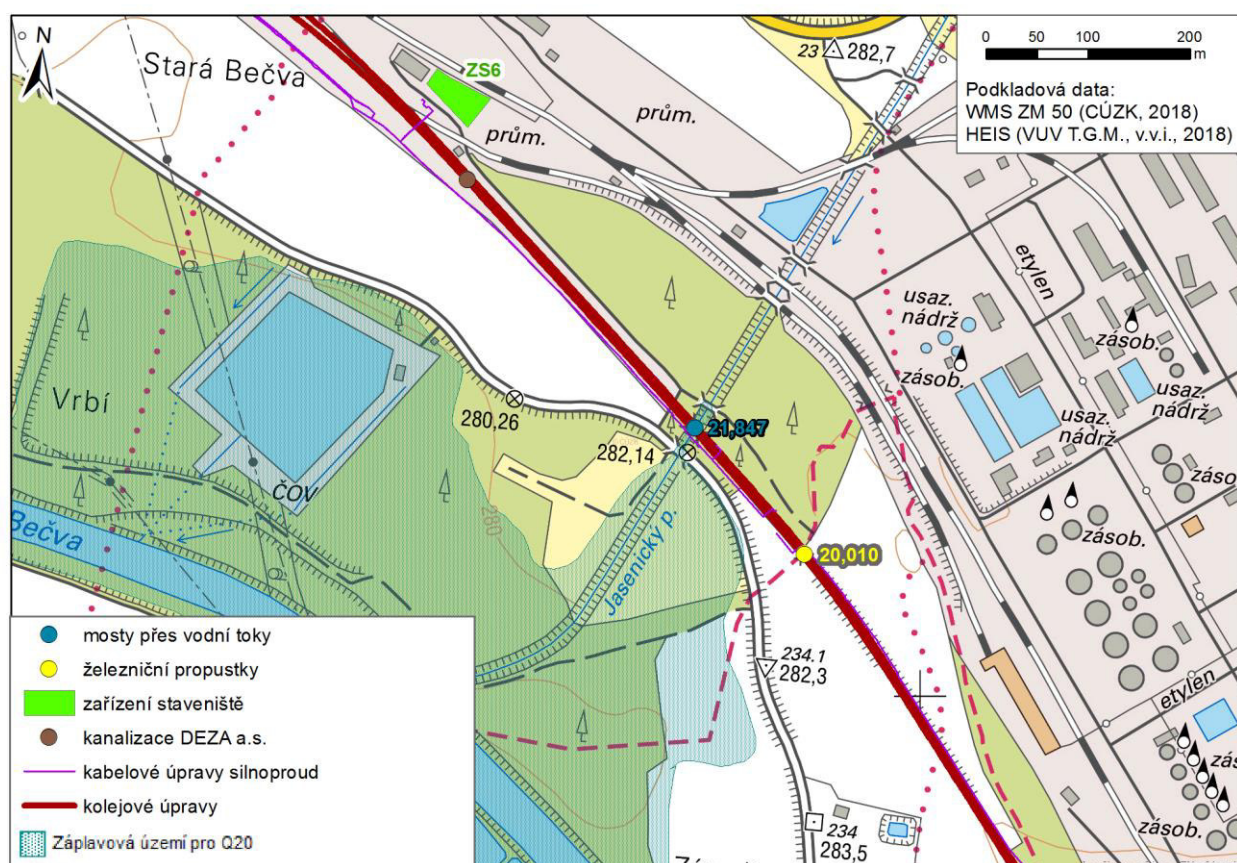
Obr. 6 Rozsah aktivních zón záplavového území pro Q_{100} – detail Hustopeče nad Bečvou



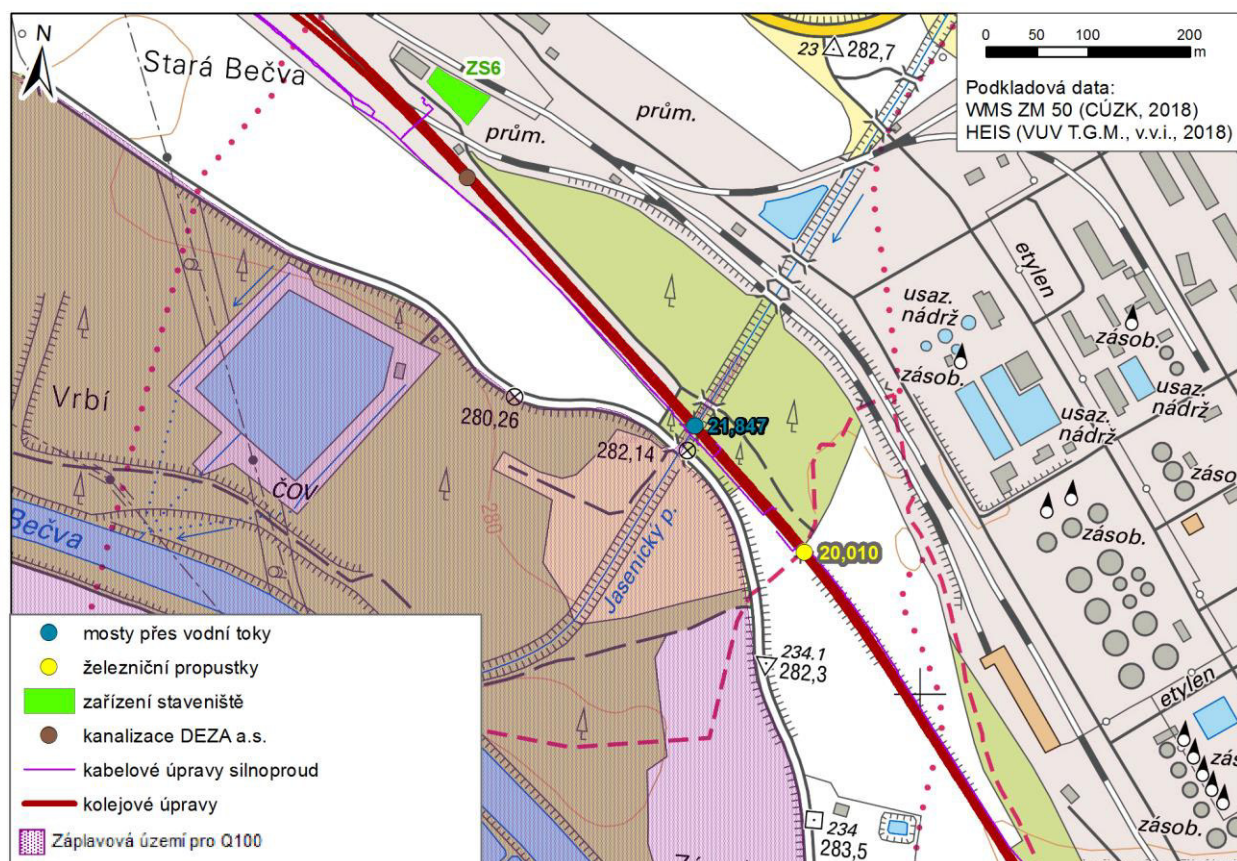
Obr. 7 Rozsah záplavového území při Q_5 – detail ústí Jesenického potoka



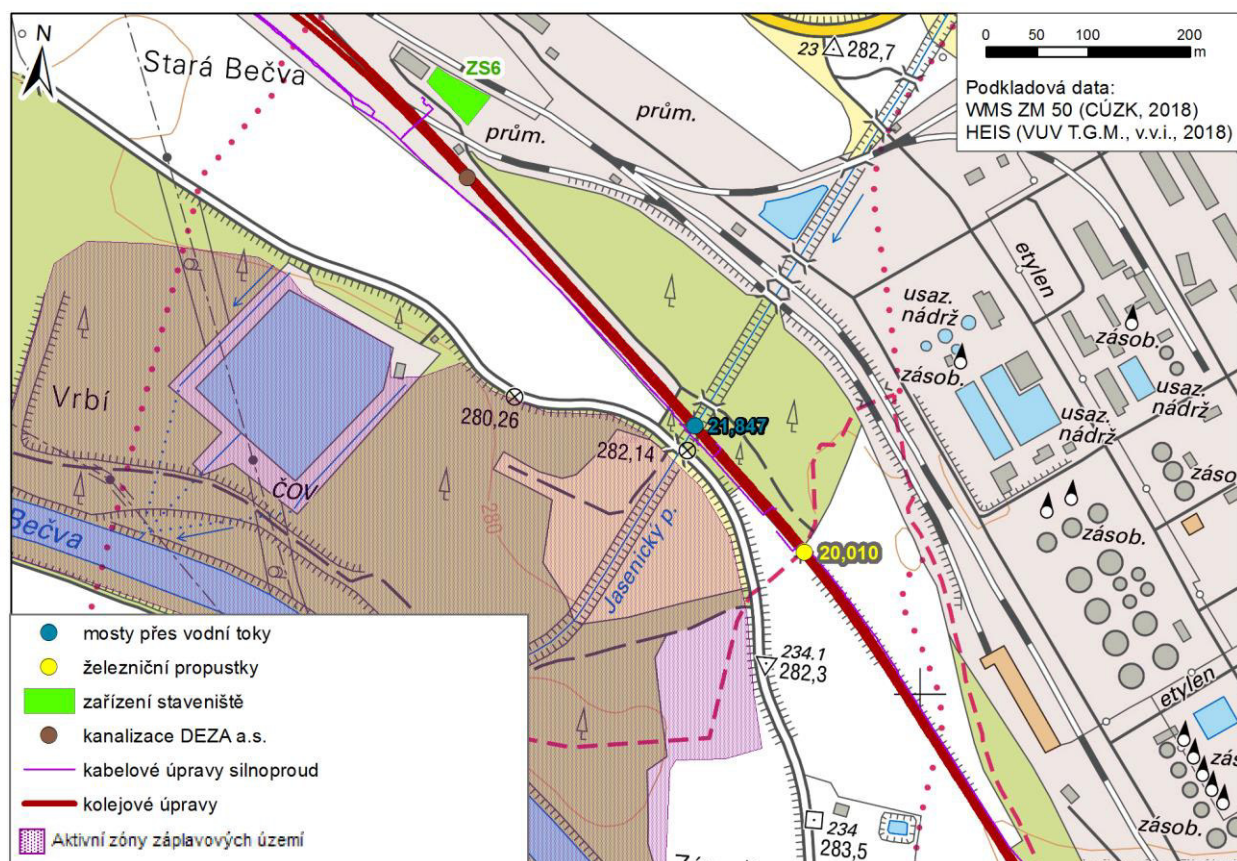
Obr. 8 Rozsah záplavového území při Q_{20} – detail Jesenického potoka



Obr. 9 Rozsah záplavového území při Q_{100} – detail Jesenického potoka



Obr. 10 Rozsah aktivních zón záplavového území pro Q_{100} – detail Jesenického potoka



Ve stanovených záplavových územích nebudou zřizována ani zařízení stavenišť, ani zde nebudou skladovány žádné stavební materiály, apod.

Hlásné profily

Hlásný profil povodňové služby je místo na vodním toku sloužící ke sledování vodních stavů a průtoků a tím průběhu povodně. Hlásné profily se podle významu rozdělují do tří kategorií.

Kategorie A - základní hlásné profily – jsou vybrané profily s vodoměrnými stanicemi na významných vodních tocích. Informace z těchto profilů jsou nezbytné pro řízení opatření k ochraně před povodněmi na národní úrovni, nebo jsou využívány pro předpovědní povodňovou službu. Jsou profesionálně provozované ČHMÚ nebo správci povodí.

Kategorie B - doplňkové hlásné profily – jsou profily na vodních tocích, které jsou nezbytné pro řízení opatření k ochraně před povodněmi na regionální (krajské) úrovni. Jsou zřizovány krajskými úřady a provozovány místně příslušnými obcemi.

Kategorie C - pomocné hlásné profily – jsou účelové profily na vodních tocích, které mohou zřídít a provozovat pro své potřeby kraje, obce nebo vlastníci ohrožených nemovitostí.

Pro jednotlivé hlásné profily jsou stanoveny stupně povodňové aktivity (SPA) vyjadřující míru povodňového nebezpečí. Jsou vázány na směrodatné limity, jimiž jsou zpravidla vodní stavy nebo průtoky v hlásných profilech a jsou vždy vztaženy pro určitý úsek toku.

Přehled hlásných profilů v širším obvodu stavby, použitelných pro predikci povodňového ohrožení lokality stavebního záměru, uvádějí následující tabulky 5 až 8.

Tab. 5 Hlásný profil pro vyhlásování stupňů povodňové aktivity v lokalitě

Název toku	Profil	Kat.	Popis umístění vodočtu	Provozovatel
Bečva	Teplice nad Bečvou č. 328	A	v areálu lázní Teplice n. B., cca 400 m nad lávkou pro pěší, levý břeh	ČHMÚ Ostrava

Tab. 6 Další významné hlásné profily

Název toku	Profil	Kat.	Popis umístění vodočtu	Provozovatel
Rožnovská Bečva	Valašské Meziříčí č. 326	A	ve Valašském Meziříčí, nad požární zbrojnicí, pravý břeh	ČHMÚ Ostrava

Název toku	Profil	Kat.	Popis umístění vodočtu	Provozovatel
Vsetínská Bečva	Jarcová č. 324	A	v Jarcové, 100 m pod mostem, levý břeh	ČHMÚ Ostrava

Tab. 7 Základní hydrologické údaje hlásných profilů

Vodní tok		Bečva		
Profil		Teplice nad Bečvou		
Plocha povodí [km²]		1275,32		
Průměrný roční průtok [m³/s]		15,5		
N-leté průtoky [m³/s]				
Q_1	Q_5	Q_{20}	Q_{50}	Q_{100}
219	452	659	799	908
Vodní tok		Rožnovská Bečva		
Profil		Valašské Meziříčí		
Plocha povodí [km²]		252,45		
Průměrný roční průtok [m³/s]		3,79		
N-leté průtoky [m³/s]				
Q_1	Q_5	Q_{20}	Q_{50}	Q_{100}
66,5	161	274	364	441
Vodní tok		Vsetínská Bečva		
Profil		Jarcová		
Plocha povodí [km²]		723,87		
Průměrný roční průtok [m³/s]		9,39		
N-leté průtoky [m³/s]				
Q_1	Q_5	Q_{20}	Q_{50}	Q_{100}
151	274		479	547

Tab. 8 Limity vodních stavů [cm] pro stupně povodňové aktivity dle hlásných profilů

Hlásný profil	č. 328 Bečva Teplice nad Bečvou	č. 326 Rožnovská Bečva Valašské Meziříčí	č. 324 Vsetínská Bečva Jarcová
1. SPA (bdělost)	260	200	260
2. SPA (pohotovost)	330	250	320
3. SPA (ohrožení)	400	290	370
4. SPA (extrémní povodeň)	644	446	478

Zařízení staveniště budou, dle projektové dokumentace, situována mimo záplavové území. Při provádění stavebních prací je nezbytné dbát na to, aby nedošlo k ohrožení či znečištění povrchových vod používanými závadnými látkami.

2.3. VYMEZENÍ POJMŮ

Povodní je přechodné výrazné zvýšení hladiny vodního toku nebo jiných povrchových vod, při kterém hrozí vylití vody z koryta nebo voda již zaplavuje území a může způsobit škody; povodní je i stav, kdy voda z určitého území nemůže dočasně přirozeným způsobem odtékat nebo odtok vody je nedostatečný; povodeň může být způsobena přírodními jevy nebo umělými vlivy.

Přirozená povodeň je povodeň způsobená přírodními jevy, tj. situace, při kterých hrozí zaplavení území, nebo situace označená předpovědní povodňovou službou nebo povodňovými orgány, zejména při:

1. dosažení směrodatného limitu vodního stavu nebo průtoku ve vodním toku a jeho stoupající tendenci,
2. déletrvajících vydatných dešťových srážkách, případně prognóze nebezpečí intenzivních dešťových srážek, očekávaném náhlém tání, nebezpečném chodu ledů nebo vzniku ledových zácp a nápěchů.

Zvláštní povodeň je povodeň způsobená umělými vlivy, tj. situace, jež mohou nastat při stavbě nebo provozu vodních děl, která vzdouvají nebo mohou vzdouvat vodu, zejména při

1. narušení tělesa vzdouvacího vodního díla,
2. poruše hradících konstrukcí výpustných zařízení vodních děl,
3. nouzovém řešení kritických situací z hlediska bezpečnosti vodního díla.

Stupeň povodňové aktivity je míra povodňového nebezpečí vázaná na směrodatné limity, jimiž jsou zpravidla vodní stavy nebo průtoky v hlásných profilech na vodních tocích, popřípadě na mezní nebo kritické hodnoty jiného jevu uvedeného v příslušném povodňovém plánu.

Předpovědní povodňová služba informuje povodňové orgány, popřípadě další účastníky ochrany před povodněmi o možnosti vzniku přirozené povodně a o dalším nebezpečném vývoji, o hydrometeorologických prvcích charakterizující vznik a vývoj povodně, zejména o srážkách, vodních stavech a průtocích ve vybraných profilech. Tuto službu zabezpečuje Český hydrometeorologický ústav ve spolupráci se správci vodohospodářsky významných vodních toků.

Hlásná povodňová služba zabezpečuje informace povodňovým orgánům pro varování obyvatelstva v místě očekávané přirozené nebo zvláštní povodně a v místech ležících níže

na vodním toku, informuje povodňové orgány a účastníky povodňové ochrany před povodněmi o vývoji povodňové situace a předává zprávy a hlášení potřebná k jejímu vyhodnocení a k řízení opatření na ochranu před povodněmi. Hlásnou povodňovou službu organizují povodňové orgány obcí, resp. obcí s rozšířenou působností a podílejí se na ní účastníci ochrany před povodněmi. K zabezpečení hlásné povodňové služby organizují povodňové orgány obcí v případě potřeby hlídkovou službu.

Vlastník (uživatel) vodního díla oznamuje nebezpečí zvláštní povodně povodňovým orgánům a varuje bezprostředně ohrožené subjekty.

2.4. POVODŇOVÉ PROHLÍDKY

Povodňovými prohlídkami se zjišťuje, zda na vodních tocích a v záplavových územích, popřípadě na objektech a zařízeních ležících v těchto územích, nebo na vodních dílech, nejsou závady, které by mohly zvýšit nebezpečí a následky povodně.

Povodňové prohlídky organizují a provádějí povodňové orgány podle povodňových plánů, a to nejméně jednou ročně.

2.5. STUPNĚ POVODŇOVÉ AKTIVITY

Rozsah opatření prováděných k ochraně před povodněmi se řídí nebezpečím nebo vývojem povodňové situace, která se vyjadřuje třemi stupni povodňové aktivity. Stupně povodňové aktivity (SPA) jsou pro dané území jednoznačně definovány. Pro jejich stanovení je jedním z hlavních kritérií dosažení stanovených vodních stavů v hlásném profilu kategorie A č. 328 Bečva Teplice nad Bečvou.

Odkaz na WWW stránky, na kterých lze nalézt evidenční list profilu a informace o aktuálních vodních stavech

Hlásný profil č. 328 Bečva Teplice nad Bečvou

http://hydro.chmi.cz/hpps/popup_hpps_prfdyn.php?seq=307352

<http://www.pmo.cz/cz/stav/1043/>

Hlásný profil č. 326 Rožnovská Bečva Valašské Meziříčí

http://hydro.chmi.cz/hpps/popup_hpps_prfdyn.php?seq=307197

<http://www.pmo.cz/cz/stav/1004/>

Hlásný profil č. 324 Vsetínská Bečva Jarcová

http://hydro.chmi.cz/hpps/popup_hpps_prfdyn.php?seq=307350

2.5.1. První stupeň – stav bdělosti

První stupeň (stav bdělosti) nastává při nebezpečí přirozené povodně a zaniká, pominou-li příčiny takového nebezpečí; tento stav nastává rovněž vydáním výstražné informace předpovědní povodňové služby a vyžaduje věnovat zvýšenou pozornost vodnímu toku nebo jinému zdroji povodňového nebezpečí. Na vodních dílech nastává tento stav při dosažení mezních hodnot sledovaných jevů a skutečností z hlediska bezpečnosti díla nebo při zjištění mimořádných okolností, jež by mohly vést ke vzniku zvláštní povodně.

Hlásný profil č. 328 Bečva Teplice nad Bečvou

Vodní stav [cm]	260
Průtok [m ³ /s]	169

2.5.2. Druhý stupeň – stav pohotovosti

Druhý stupeň (stav pohotovosti) se vyhláší, když nebezpečí přirozené povodně přerůstá v povodeň, ale nedochází k větším rozlivům a škodám mimo koryto; vyhláší se také při překročení mezních hodnot sledovaných jevů a skutečností na vodním díle z hlediska jeho bezpečnosti; aktivizují se povodňové orgány a další účastníci ochrany před povodněmi, uvádějí se do pohotovosti prostředky na zabezpečovací práce, provádějí se opatření ke zmírnění průběhu povodně podle povodňového plánu.

Hlásný profil č. 328 Bečva Teplice nad Bečvou

Vodní stav [cm]	330
Průtok [m ³ /s]	253

2.5.3. Třetí stupeň – stav ohrožení

Druhý a třetí stupeň povodňové aktivity vyhláší a odvolávají ve svém územním obvodu povodňové orgány. Podkladem je dosažení nebo předpověď dosažení směrodatného limitu hladin nebo průtoků stanovených v povodňových plánech, zpráva předpovědní nebo hlásné povodňové služby, doporučení správce vodního toku, oznámení vlastníka vodního díla, případně další skutečnosti charakterizující míru povodňového nebezpečí. O vyhlášení a odvolání povodňové aktivity je povodňový orgán povinen informovat subjekty uvedené v povodňovém plánu a vyšší povodňový orgán.

Hlásný profil č. 328 Bečva Teplice nad Bečvou

Vodní stav [cm]	400
Průtok [m ³ /s]	349

Stav extrémního ohrožení

Pro hlásný profil Bečva Teplice nad Bečvou byl stanoven další stupeň – 3. stupeň – stav extrémního ohrožení. Stav extrémního ohrožení odpovídá padesátileté povodni (Q50).

Hlásný profil č. 328 Bečva Teplice nad Bečvou

Vodní stav [cm]	644
Průtok [m ³ /s]	799

V následujících tabulkách jsou uvedeny vodní stavy na relevantních vodočtech pro největší zdokumentované povodně, rozdělené podle období roku, zvláště pro letní povodně a zvláště pro zimní povodně.

Tab. 9 Hlásný profil č. 328 Bečva Teplice nad Bečvou – nejvyšší zaznamenané vodní stavy

V. – XI.		XII. – IV.	
stav [cm]	datum	stav [cm]	datum
839	07. 07. 1997	485	29. 03. 2006
644	17. 05. 2010	323	19. 03. 2005
482	02. 06. 2010	319	08. 03. 2009
407	07. 09. 2007	310	03. 01. 2003
369	01. 09. 2010	281	21. 02. 2002
218	15. 08. 2002	206	01. 03. 2010

Tab. 10 Hlásný profil č. 326 Rožnovská Bečva Valašské Meziříčí – nejvyšší zaznamenané vodní stavy

V. – XI.		XII. – IV.	
stav [cm]	datum	stav [cm]	datum
511	07. 07. 1997	298	15. 12. 1989
435	17. 05. 2010	279	29. 03. 2006
375	26. 07. 1960	264	20. 01. 1974
321	19. 07. 1970	214	07. 03. 2009
320	21. 08. 1972	198	08. 12. 1974
297	07. 09. 2007	195	29. 12. 1954
297	29. 06. 1958	181	22. 01. 1971
292	24. 06. 2009	180	03. 02. 1967

Tab. 11 Hlásný profil č. 326 Vsetínská Bečva Jarcová – nejvyšší zaznamenané vodní stavy

V. – XI.		XII. – IV.	
stav [cm]	datum	stav [cm]	datum
563	07. 07. 1997	405	29. 03. 2006
488	27. 06. 1987	394	29. 01. 1955
475	19. 07. 1970	390	09. 02. 1946
460	30. 06. 1958	376	01. 04. 1952
460	12. 07. 1982	372	06. 03. 1962
455	26. 07. 1960	365	09. 02. 1966
449	09. 07. 1943	358	24. 12. 1967
438	08. 09. 1996	356	11. 03. 1981

2.6. VYHLAŠOVÁNÍ A ODVOLÁVÁNÍ STUPŇŮ POVODŇOVÉ AKTIVITY

První stupeň povodňové aktivity nastává v daném území při překročení vodního stavu v hlásném profilu č. 328 Bečva Teplice nad Bečvou pro první stupeň povodňové aktivity 260 cm.

Druhý a třetí stupeň povodňové aktivity vyhláší a odvolávají na svém územním obvodu povodňové orgány, kterými jsou v době povodně povodňové komise jednotlivých obcí. V daném případě je pro určení příslušného stupně povodňové aktivity (SPA) relevantní jeho vyhlášení povodňovým orgánem obce Hustopeče nad Bečvou nebo Lešná.

Podkladem pro jejich vyhlášení je dosažení směrodatného limitu hladin nebo průtoků stanovených v povodňových plánech, zpráva předpovědní nebo hlásné povodňové služby, doporučení správce

vodního toku, oznámení vlastníka nebo uživatele vodního díla, případně další skutečnosti charakterizující míru povodňového nebezpečí. O vyhlášení a odvolání povodňové aktivity informuje povodňový orgán subjekty ve svém územním obvodu podle povodňového plánu a zároveň též vyšší povodňový orgán.

2.7. Evakuační cesty

Evakuační cesty jsou graficky vyznačeny v přílohách 2 a 3.

V katastrálním území Hustopeče nad Bečvou bude nutno od průtoků v Bečvě na Q50 vyklidit veškerý materiál a zařízení, které bude umístěno jižně od koruny tělesa železniční trati, neboť zatopené území bude dosahovat až k tělesu železniční trati. V prostoru žst. Hustopeče nad Bečvou, severně od tělesa železniční trati bude jako severní větev evakuační cesty sloužit ulice Nádražní, která dále pokračuje jako silnice č. 43912 a dále jako silnice č. 43911. Vyústění této evakuační cesty bude na silnici I/35 na křižovatce ulice Nádražní a ulice Pod Humny v Hustopečích nad Bečvou. Jižně od tělesa železniční trati bude jako jižní větev evakuační cesty sloužit paralelně vedoucí místní komunikace, která navazuje na silnici č. 43911 a dále pokračuje po trase severní větve evakuační cesty.

V katastrálním území Příluky je jediná možná evakuační cesta po silnici č. 03561, jejíž těleso omezuje rozliv povodně při úrovních průtoků v řece Bečvě od Q50. Již před dosažením průtoků na úrovni Q100 začne být tato silnice přelévána, proto evakuace bude muset proběhnout včas. Evakuační cesta dále pokračuje na silnici č. 03562 do Lhotky nad Bečvou a dále na silnici I/35.

2.8. POVODŇOVÁ KNIHA

Povodňová kniha je pracovní deník, který vede povodňová komise. Je uložen u předsedy povodňové komise. Vzor povodňové knihy je připojen jako příloha 5. Do povodňové knihy se zapisuje zejména:

- a) doslovné znění přijatých zpráv s uvedením odesílatele, způsobu a doby převzetí (např. záznam telefonátu),
- b) doslovné znění odeslaných zpráv s uvedením jejich zdroje, adresátů, způsobu a doby odeslání,
- c) obsah příkazů,
- d) popis provedených opatření,
- e) výsledek povodňových prohlídek.

3. ORGANIZAČNÍ OPATŘENÍ

Území, ve kterém se nachází předmětná stavba, spadá pod činnost povodňových orgánů obcí Hustopeče nad Bečvou a Lešná.

Přehled relevantních povodňových komisí a jejich pracovníků je v následující části 3.1.

3.1. POVODŇOVÉ KOMISE

Z pohledu realizace stavby „Zvýšení traťové rychlosti v úseku Valašské Meziříčí – Hustopeče nad Bečvou“ je relevantní povodňová komise stavby, povodňová komise městyse Hustopeče nad Bečvou a povodňová komise obce Lešná. Jejich složení a spojení na jednotlivé členy jsou následující:

Povodňová komise stavby „Zvýšení traťové rychlosti v úseku Valašské Meziříčí – Hustopeče nad Bečvou“

(jména a spojení budou doplněna po výběrovém řízení dodavatele stavby a jmenování povodňové komise)

Funkce	Příjmení, jméno, titul	Adresa (mimo pracovní dobu)	Spojení
Předseda			T: M: F:
Místopředseda			T: M: F:
Člen			T: M: F:
Člen			T: M: F:
Člen			T: M: F:
Člen			T: M: F:
Člen			T: M: F:
Člen			T: M: F:
Člen			T: M: F:
Člen			T: M: F:

Povodňová komise městyse Hustopeče nad Bečvou

Funkce	Příjmení, jméno, titul	Pracoviště	Pozice	Spojení
předsedkyně	Vozáková Júlia, Ing.	Úřad městyse Hustopeče nad Bečvou, Náměstí Míru 21, Hustopeče nad Bečvou	starostka městyse Hustopeče nad Bečvou	T: 581 626 042 M: F: 581 626 021
místopředseda	Vomáčka Václav, Ing., MSc., BBS.	Úřad městyse Hustopeče nad Bečvou, Náměstí Míru 21, Hustopeče nad Bečvou	tajemník úřadu městyse Hustopeče nad Bečvou	T: 581 626 042 M: F: 581 626 021
místopředseda	Hýža Miroslav, Ing.	Úřad městyse Hustopeče nad Bečvou, Náměstí Míru 21, Hustopeče nad Bečvou	vedoucí odboru správa majetku a ŽP úřadu městyse Hustopeče nad Bečvou	T: 581 626 111 M: F: 581 626 021
člen	Biskup Pavel, Ing.			T: M: F:
člen	Horák Petr, Ing.	Úřad městyse Hustopeče nad Bečvou, Náměstí Míru 21, Hustopeče nad Bečvou	vedoucí stavebního odboru úřadu městyse Hustopeče nad Bečvou	T: 581 626 111 M: F: 581 626 021
člen	Pavlík Leopold	DEZA Val. Mez., Masarykova 753		T: 571 692 223 M: F:
člen	Váhala Zdeněk, Ing.	farma Váhala		T: 581 626 079 M: F:
člen	Časnocha Pavol			T: M: F:

Povodňová komise obce Lešná

Funkce	Příjmení, jméno, titul	Pracoviště	Pozice	Spojení
předseda	Zavadil Jaromír, Ing. arch.	Úřad obce Lešná, Lešná 36, 756 41 Lešná	starosta obce Lešná	T: 571 635 011 M: 775 989 871 F:
místopředseda	Grygařík Zdeněk	Lešná 180, 756 41 Lešná		T: M: 603 579 675 F:
tajemnice	Škrlová Hana	Úřad obce Lešná, Lešná 36, 756 41 Lešná	místostarostka obce Lešná	T: M: 731 413 990 F:
člen	Zachrdla Čestmír			T: M: 734 328 497 F:
člen	Tvrdoň Stanislav			T: M: 603 520 078 F:

Funkce	Příjmení, jméno, titul	Pracoviště	Pozice	Spojení
člen	Pernický Milan			T: M: 605 078 781 F:
členka	Segetová Lenka	Mírová 500, 757 01 Valašské Meziříčí		T: 571 620 883 M: 605 783 878 F:
člen	Horák Josef			T: M: F:
zapisovatelka	Dorazilová Iva, Ing.	Chmelník 257, 753 66 Hustopeče nad Bečvou		T: 571 350 011 M: 724 633 333 F:

3.2. ÚKOLY POVODŇOVÉ KOMISE STAVBY

3.2.1. POVODŇOVÉ PROHLÍDKY

Povodňové prohlídky se provádí nejméně jednou ročně, zpravidla před obdobím jarního tání sněhu nebo letních přívalových dešťů (dle časového harmonogramu stavby). O výsledku prohlídek je třeba učinit zápis. Povodňové prohlídky jsou zaměřeny na:

- kontrolu přístupů (jejich dostupnost) k hlavním uzávěrům vody (event. plynů) a k vypínačům elektrické energie (hlavní rozvaděč),
- kontrolu dostupnosti a uvolnění míst, se kterými je počítáno k přemístění materiálu a zařízení,
- kontrolu průchodnosti propustků a mostních objektů
- kontrola kanalizace.

3.2.2. ČINNOST ČLENŮ POVODŇOVÉ KOMISE PŘI

1. STUPNI POVODŇOVÉ AKTIVITY

Jak bylo uvedeno v kapitole 2.4, jsou v daném území přesně definovány jednotlivé stupně povodňové aktivity (SPA) na výše uvedeném hlášeném profilu. Skutečnost dosažení SPA na tomto profilu zjišťuje povodňová komise stavby u výše uvedených povodňových komisí obcí Hustopeče nad Bečvou nebo Lešná nebo přímo na příslušných internetových stránkách podniku Povodí Moravy, s. p. nebo Českého hydrometeorologického ústavu (viz kapitola 2. 5). První stupeň (stav bdělosti) nastává při nebezpečí přirozené povodně a zaniká, pominou-li příčiny takového nebezpečí.

Předseda komise

- svolává komisi a řídí její činnost,

- informuje o stavu na vodních tocích,
- určí člena povodňové komise, který bude zajišťovat styk s povodňovými komisemi obce Hustopeče nad Bečvou a obce Lešná a se zástupci dodavatelů stavby,
- určí hlídkovou službu

Členové komise

- zkontrolují všechna pracoviště s možným nebezpečím úniku látek závadných vodám, zejména jednotlivá pracoviště a sklady včetně míst, kde jsou skladovány a shromažďovány nebezpečné odpady, přístupy (jejich dostupnost) k hlavním uzávěrům vody a k vypínačům elektrické energie (hlavní rozvaděč) a průchodnost mostů a propustků.

3.2.3. ČINNOST ČLENŮ POVODŇOVÉ KOMISE PŘI 2. STUPNI POVODŇOVÉ AKTIVITY

Druhý stupeň se vyhláší v případě dosažení II. stupňů na hlásných profilech, eventuálně i v případě, že povodňová komise obdrží informace předpovědní služby Českého hydrometeorologického ústavu o negativním vývoji, směřujícím k výraznému nárůstu hladiny toků. Druhý stupeň je také vyhlášen při negativním vývoji na přítocích. Platnost druhého stupně povodňové aktivity ruší předseda povodňové komise za přítomnosti a souhlasu ostatních členů komise.

Předseda komise

- vyhlásí stav povodňové situace - stav pohotovosti,
- řídí povodňovou komisi, která od vyhlášení druhého stupně pracuje nepřetržitě,
- vyhodnocuje zprávy hlídkové služby,
- určuje postupy zabezpečovacích prací.

Místopředseda komise

- v případě nepříznivého vývoje zajistí vymístění techniky a materiálu na předem určené odstavné plochy. Tyto plochy budou dle situace operativně určeny příslušnou povodňovou komisí, v závislosti na nástupu a rozsahu povodňové vlny na předmětném území.
- prověřuje a zajišťuje připravenost evakuačních únikových cest a prostor pro zaměstnance a pro přemístění materiálu na předem určená místa v závislosti na předpokládaném nepříznivém vývoji (přemístění vybavení a materiálu na vyšší místa a patra ve skladových regálech nebo do přízemí nadzemních budov),
- zapisuje a vyhodnocuje záznamy v povodňové knize,

- určuje další postupy zabezpečovacích prací ve spolupráci s předsedou.

Členové komise

- kontrolují připravenost pro zajištění realizace zabezpečovacích prací, přístupy k uzávěrům vody a vypínačům elektrické energie a zabezpečují další práce dle pokynů předsedy a místopředsedy povodňové komise.

3.2.4. ČINNOST ČLENŮ POVODŇOVÉ KOMISE PŘI

3. STUPNI POVODŇOVÉ AKTIVITY

Třetí stupeň (stav ohrožení) povodňové aktivity se vyhláší v případě dosažení III. stupně na uvedených hlásných profilech, eventuálně i v případě, že povodňová komise obce obdrží informace předpovědní služby Českého hydrometeorologického ústavu o negativním vývoji, směřujícím k výraznému nárůstu hladiny toků. Třetí stupeň je také vyhlášen při negativním vývoji na přítocích. Platnost třetího stupně povodňové aktivity ruší předseda povodňové komise za přítomnosti a souhlasu ostatních členů komise.

Předseda komise

- vyhlásí stav povodňové situace – stav ohrožení,
- zajišťuje kontakt s povodňovou komisí a informuje o vzniklé situaci,
- řídí činnost povodňové komise,

Místopředseda komise

- rozhoduje o postupu zabezpečovacích a záchranných prací, zejména přemístění či vyklizení zbývajících techniky a materiálu,
- rozhoduje o odchodu (evakuaci) pracovníků z dotčeného úseku stavby,
- rozhoduje o zastavení práce v dotčeném úseku stavby,
- zabezpečuje ochranu objektů,
- zapisuje a vyhodnocuje záznamy v povodňové knize,
- kontroluje prováděné činnosti.

Členové komise

- dle pokynů předsedy povodňové komise zajišťují vypnutí (případá-li v úvahu) elektrické energie, přívodu vody, plynu, provádí zabezpečovací a evakuační práce.

3.2.5. ČINNOST ČLENŮ POVODŇOVÉ KOMISE PO UKONČENÍ POVODŇOVÉ SITUACE (OPATŘENÍ PO POVODNI)

Předseda komise

- pověří místopředsedu komise vypracováním zprávy o průběhu povodně,
- ověří podpisem správnost údajů v povodňové knize,
- ověří podpisem zápis o provedení povodňových prohlídek.

Místopředseda komise

- vypracuje zprávu o průběhu povodně a předloží ji předsedovi (zpráva bude obsahovat rozbor příčin povodně, průběh povodně, odhad škod, způsob a časový harmonogram opatření řešících následky povodně),
- zajistí odstranění (využití) odpadů,
- navrhne možné změny v povodňovém plánu s ohledem na zjištěné poznatky a skutečnosti,
- spolupracuje se subjekty a orgány státní správy při řešení nápravných opatření na úseku životního prostředí.

Členové komise

- podílí se na obnovení povodní narušených funkcí traťového úseku a přilehlém území zasaženém povodní.

3.2.6. EVIDENČNÍ A DOKUMENTAČNÍ PRÁCE

Účelem dokumentace je zabezpečení objektivních záznamů o průběhu povodně, o provedených opatřeních k ochraně před povodněmi, o příčině vzniku a velikosti škod a o jiných okolnostech souvisejících s povodní. První záznamy se do povodňové knihy uvádějí s vyhlášením 1. stupně povodňové aktivity. Mimo níže uvedené záznamy je také vhodné pořídít fotodokumentaci stavu.






Záznamy obsahují:

- a) přijaté zprávy - datum hodina,
 - jméno osoby, organizace, která informaci podává,
 - doslovné znění přijaté zprávy,
 - způsob předání informace, případně její zpětné ověření,
 - jméno člena povodňové komise, který zprávu přijal.
- b) odeslané zprávy - datum, hodina,

- jméno člena povodňové komise, který informaci poskytl,
 - jméno osoby, která informaci odesílá,
 - doslovné znění odeslané informace,
 - způsob předání informace.
- c) příkazy členů povodňové komise
- datum, hodina
 - znění příkazu a jeho splnění
 - zápis o průběhu plnění příkazu, vyskytnou-li se problémy, skutečnost zaznamenat včetně nového způsobu řešení
- d) plnění příkazů povodňové komise
- datum, hodina,
 - znění příkazu a jeho splnění,
 - zápis o průběhu plnění příkazu, vyskytnou-li se problémy, skutečnost zaznamenat včetně nového způsobu řešení situace.
- e) výsledky povodňových prohlídek - datum, hodina,
- jméno osoby, která prohlídku provedla,
 - výsledek prohlídky včetně případných opatření k odstranění závadného stavu.

3.3. ADRESY A TELEFONICKÁ SPOJENÍ

Tísňová volání

Jednotné evropské číslo tísňového volání		112
Hasiči		150
Záchranná služba		155
Policie		158
Městská policie		156

Povodňová komise městyse Hustopeče nad Bečvou

Stanoviště povodňové komise

Úřad městyse Hustopeče nad Bečvou

Náměstí Míru 21

753 66 Hustopeče nad Bečvou

Tel.: 581 626 111 (spojovatelka)

Tel.: 581 626 042 (sekretariát starostky)

Fax: 581 626 021 (sekretariát starostky)

Mobil: 602 514 343 (starostka)

Mobil: 724 280 613 (místostarosta)

E-mail: posta@ihustopece.cz

E-mail: hyza@ihustopece.cz (vedoucí odboru správy majetku a ŽP)

E-mail: starostka@ihustopece.cz (starostka)

Identifikátor datové schránky: abjbqf5

Povodňová komise obce Lešná

Stanoviště povodňové komise

Obecní úřad Lešná

č. p. 36

756 41 Lešná

Tel.: 571 635 011 (sekretariát)

E-mail: obec-lesna@obec-lesna.cz

E-mail: sekretariat@obec-lesna.cz (sekretariát)

E-mail: starosta@obec-lesna.cz (starosta)

E-mail: mistostarostka@obec-lesna.cz (místostarostka)

E-mail: obec-lesna@obec-lesna.cz

Identifikátor datové schránky: fc5bc77

1. Hasičský záchranný sbor České republiky

Jednotné evropské číslo tísňového volání 112

nebo

tísňová linka Hasičského záchranného sboru ČR 150

Hasičský záchranný sbor Zlínského kraje

(na území obce Lešná)

krajské ředitelství

Přílucká 213

Zlín

Tel.: 950 670 110 (sekretariát)

Tel.: 950 670 111 (spojovatelka)

Elektronická podatelna: spisovna@zlk.izscr.cz

Identifikátor datové schránky: z3paa5u

územní odbor Vsetín

se sídlem ve Valašském Meziříčí

požární stanice C1

Železničního vojska 1347

Valašské Meziříčí

Tel.: 950 681 111 (ústředna)

Tel.: 950 681 100 (sekretariát)

požární stanice C1 Valašské Meziříčí

(na území obce Lešná)

Železničního vojska 1347

Valašské Meziříčí

Tel.: 950 681 111 (ústředna)

Ing. Pavel Kvasnica (velitel stanice Valašské Meziříčí)

Tel.: 950 681 250

E-mail: pavel.kvasnica@zlk.izscr.cz

Hasičský záchranný sbor Olomouckého kraje

(na území obce Hustopeče nad Bečvou)

krajské ředitelství

Schweitzerova 91

779 00 Olomouc

Tel.: 950 770 011 (ústředna)

Fax: 950 770 001

E-mail: epodatelna@olk.izscr.cz

E-mail: spisovna@olk.izscr.cz

Identifikátor datové schránky: ufiaa6d

Územní odbor Přerov

Šířava 25

750 00 Přerov
Tel.: 950 781 020

Požární stanice Hranice

Tovačovského 117
753 00 Hranice
Tel.: 950 782 011
Tel.: 950 782 097 (velitel)
Fax: 950 782 001
E-mail: hranice@hzsol.cz

2. Jednotky požární ochrany zařazené do plošného pokrytí kraje jednotkami požární ochrany

Jednotky zařazené do plošného pokrytí Olomouckého kraje jednotkami požární ochrany jsou stanoveny nařízením Olomouckého kraje č. 2/2016, kterým se stanoví podmínky k zabezpečení plošného pokrytí území Olomouckého kraje jednotkami požární ochrany, ve znění nařízení Olomouckého kraje č. 7/2018.

Jednotky zařazené do plošného pokrytí Zlínského kraje jednotkami požární ochrany jsou stanoveny nařízením Zlínského kraje č. 3/2006, kterým se stanoví podmínky k zabezpečení plošného pokrytí území Zlínského kraje jednotkami požární ochrany, v platném znění. Jednotky požární ochrany jsou na místo zásahu (resp. do zálohy) povolávány prostřednictvím územně příslušného operačního střediska Hasičského záchranného sboru České republiky.

požární stanice C1 Valašské Meziříčí

(na území obce Lešná)
Železničního vojska 1347
Valašské Meziříčí
Tel.: 950 681 111 (ústředna)
Ing. Pavel Kvasnica (velitel stanice Valašské Meziříčí)
Tel.: 950 681 250
E-mail: pavel.kvasnica@zlk.izscr.cz

Požární stanice Hranice

(na území městyse Hustopeče nad Bečvou)
Tovačovského 117
753 00 Hranice
Tel.: 950 782 011
Tel.: 950 782 097 (velitel)
Fax: 950 782 001
E-mail: hranice@hzsol.cz

3. Policie České republiky

tísňová linka Policie ČR 158

Krajské ředitelství Policie ČR Zlínského kraje

(na území obce Lešná)

J. A. Bati 5637
760 01 Zlín
Tel.: 974 661 111 (ústředna)
Fax: 974 661 900
E-mail: krpz.kr.sekretariat@pcr.cz
Identifikátor datové schránky: w6thp3w

Územní odbor Vsetín

Hlásenka 1516
755 01 Vsetín
Tel: 974 680 111 (ústředna)
Fax.: 974 680 900
E-mail: vs.uo.podatelna@pcr.cz

místně příslušné obvodní oddělení Policie ČR

Obvodní oddělení Valašské Meziříčí

Vsetínská 378
757 01 Valašské Meziříčí
Tel.: 974 680 761
Fax: 974 680768
E-mail: vs.oop.valmezirici.podatelna@pcr.cz

Krajské ředitelství Policie ČR Olomouckého kraje

(na území městyse Hustopeče nad Bečvou)

Tř. Kosmonautů 10
771 36 Olomouc
Tel.: 974 762 535 (recepce)
Tel.: 974 766 111 (ústředna)
E-mail: krpm.reditel.sekretariat@pcr.cz
E-mail: epodatelna.policie@pcr.cz
Identifikátor datové schránky: 6jwhpv6

Územní odbor Přerov

U Výstaviště 18
750 02 Přerov
Tel.: 974 778 299
Fax.: 581 218 362
E-mail: pr.uo.sekretariat@pcr.cz

místně příslušné obvodní oddělení Policie ČR

Obvodní oddělení Hranice

Purgešova 2
753 01 Hranice
Tel.: 974 778 711
Fax: 974 778 718
E-mail: pr.oo.hranice.podatelna@pcr.cz

4. Správce povodí, v jehož územní působnosti se ucelené provozní území nachází

Povodí Moravy, s. p.

Dřevařská 932/11
602 00 Brno-Veveří
Tel.: 541 637 111 (ústředna)
Fax: 541 211 403
E-mail: info@pmo.cz
Identifikátor datové schránky: m49t8gw

Vodohospodářský dispečink

541 211 737 (trvalá dosažitelnost – hlášení havárií)

Závod Horní Morava

U Dětského domova 263
772 11 Olomouc
Tel.: 585 711 217
Fax: 585 711 214
E-mail: sekretariatZHM@pmo.cz

Provoz Valašské Meziříčí

Hemy 21
757 01 Valašské Meziříčí
Mobil: 602 768 980 (vedoucí provozu)
E-mail: provozvalmez@pmo.cz

5. Místně příslušné vodoprávní úřady

Městský úřad Valašské Meziříčí

(na území obce Lešná)

Náměstí 7/5
757 01 Valašské Meziříčí 1
Tel.: 571 674 111 (podatelna)
Fax: 571 611 043
Identifikátor datové schránky: 9c4bard

Odbor životního prostředí

Sídlo: Soudní 1221, 757 01 Valašské Meziříčí 1
Tel.: 571 674 206 (vedoucí odboru)
Tel.: 516 674 204 (vodní hospodářství)
Tel.: 516 674 205 (vodní hospodářství)
Tel.: 516 674 231 (vodní hospodářství)
E-mail: frydrych@muvelmez.cz (vedoucí odboru)

Městský úřad Hranice

(na území městyse Hustopeče nad Bečvou)

Pernštejnské náměstí 1
753 01 Hranice
Tel.: 581 828 111 (spojovatelka)
Fax.: 581 828 650
E-mail: podatelna@mesto-hranice.cz

Identifikátor datové schránky: q8abr3t

Odbor stavební úřad, životního prostředí a dopravy

Tel.: 581 828 380 (vedoucí odboru)

Tel.: 581 828 347 (vedoucí oddělení)

Tel.: 581 828 341 (vodní hospodářství)

Tel.: 581 828 349 (vodní hospodářství)

Tel.: 581 828 346 (vodní hospodářství)

E-mail: ladislav.patočka@mesto-hranice.cz (vedoucí odboru)

E-mail: tana.drabkova@mesto-hranice.cz (vedoucí oddělení)

E-mail: jana.juhanakova@mesto-hranice.cz (vodní hospodářství)

E-mail: lenka.mikova@mesto-hranice.cz (vodní hospodářství)

E-mail: jiri.skop@mesto-hranice.cz (vodní hospodářství)

6. Místně příslušný inspektorát České inspekce životního prostředí, oddělení ochrany vod

oblastní inspektorát Brno

(na území obce Lešná)

Lieberzeitova ul. 14

614 00 Brno

Mobil: 731 405 100 (trvalá dosažitelnost – hlášení havárií)

Tel.: 545 545 111 (ústředna)

Fax: 545 545 100

Tel: 545 545 201 (vedoucí oddělení ochrany vod)

E-mail: public_bn@cizp.cz

Identifikátor datové schránky: 6umdzr3

pobočka Zlín

Mobil: viz OI Brno (trvalá dosažitelnost – hlášení havárií)

Tel: 577 690 468 (inspektor oddělení ochrany vod)

oblastní inspektorát Olomouc

(na území městyse Hustopeče nad Bečvou)

731 405 265 (trvalá dosažitelnost – hlášení havárií)

Tel.: 585 243 410 (sekretariát)

Tel: 585 206 567 (vedoucí oddělení ochrany vod)

Tovární 1059/41

779 00 Olomouc

E-mail: public_ol@cizp.cz

Identifikátor datové schránky: k93dzrd

7. Zdravotnická záchranná služba

tísňová linka zdravotnické záchranné služby 155

Zdravotnická záchranná služba Zlínského kraje

(na území obce Lešná)

Peroutkovo nábřeží 434

760 01 Zlín

Tel.: 577 056 935 (sekretariát ředitele)

E-mail: jana.hlustikova@zzszk.cz (sekretariát ředitele)

Oblast Valašské Meziříčí
E-mail: libuse.dvorakova@zzszk.cz (vedoucí lékař)

Zdravotnická záchranná služba Olomouckého kraje, p. o.

(na území městyse Hustopeče nad Bečvou)

Aksamitova 557/8
779 00 Olomouc
Tel.: 585 544 200 (ředitel)
Tel.: 585 223 693
E-mail: info@zzsol.cz
Identifikátor datové schránky: j9ymvs2

Výjezdová základna Hranice
Zborovská 1910
Hranice

8. Místně příslušné obecní úřady

Úřad městyse Hustopeče nad Bečvou

Náměstí Míru 21
753 66 Hustopeče nad Bečvou
Tel.: 581 626 111 (spojovatelka)
Tel.: 581 626 042 (sekretariát starostky)
Fax: 581 626 021 (sekretariát starostky)
Mobil: 602 514 343 (starostka)
Mobil: 724 280 613 (místostarosta)
Mobil: 602 543 715 (technik)
E-mail: posta@ihustopece.cz
E-mail: hyza@ihustopece.cz (vedoucí odboru správy majetku a ŽP)
E-mail: starostka@ihustopece.cz (starostka)
Identifikátor datové schránky: abjbqf5

Obecní úřad Lešná

č. p. 36
756 41 Lešná
Tel.: 571 635 011 (sekretariát)
Tel.: 571 635 259 (účetní)
E-mail: obec-lesna@obec-lesna.cz
E-mail: sekretariat@obec-lesna.cz (sekretariát)
E-mail: starosta@obec-lesna.cz (starosta)
E-mail: mistostarostka@obec-lesna.cz (místostarostka)
E-mail: obec-lesna@obec-lesna.cz
Identifikátor datové schránky: fc5bc77

9. Místně příslušný krajský úřad

Krajský úřad Zlínského kraje

(na území obce Lešná)

třída Tomáše Bati 21
761 90 Zlín
Tel.: 577 043 111 (ústředna)

E-mail: podatelna@kr-zlinsky.cz
Identifikátor datové schránky: scsbwku

Odbor životního prostředí a zemědělství

Tel.: 577 043 351 (sekretariát)
Tel.: 577 043 350 (vedoucí odboru)
E-mail: alan.urb@kr-zlinsky.cz (vedoucí odboru)

oddělení vodního hospodářství
Tel.: 577 043 357 (vedoucí oddělení)
E-mail: dana.zapecova@kr-zlinsky.cz

Krajský úřad Olomouckého kraje

(na území obce Hustopeče nad Bečvou)

Jeremenkova 40a
779 11 Olomouc
Tel.: 585 508 111 (ústředna)
E-mail: posta@kr-olomoucky.cz
Identifikátor datové schránky: qiabfmf

odbor životního prostředí a zemědělství

Jeremenkova 40b
RCO
779 11 Olomouc
Tel.: 585 508 401 (sekretariát)
Tel.: 585 508 402 (vedoucí odboru)

oddělení vodního hospodářství
Tel.: 585 508 630 (vedoucí oddělení)

10. Příslušný orgán ochrany veřejného zdraví

Krajská hygienická stanice Zlínského kraje

(na území obce Lešná)

Havlíčkovo nábřeží 600
760 01 Zlín
Tel.: 577 006 737 (sekretariát)
Fax: 577 006 746
Elektronická podatelna: podatelna@khszlin.cz
Identifikátor datové schránky: xwsai7r

Územní pracoviště Vsetín

4. května 287
755 01 Vsetín
Tel.: 571 498 011 (sekretariát)
Fax: 571 498 077
E-mail: khs.vs@khszlin.cz

Krajská hygienická stanice Olomouckého kraje

(na území městyse Hustopeče nad Bečvou)

Wolkerova 6

779 11 Olomouc
Tel.: 585 719 111 (ústředna)
Fax: 585 719 245
E-mail: podatelna@khsolc.cz
E-podatelna: epodatelna@khsolc.cz
Identifikátor datové schránky: 7zyai4b

11. Český hydrometeorologický ústav

pobočka Ostrava

K Myslivně 2182/3
708 00 Ostrava-Poruba
Tel. : 596 900 111 (ústředna)
E-mail: ostrava@chmi.cz

12. Správce vodního toku, v jehož povodí se ucelené provozní území nachází

Povodí Moravy, s. p.

viz správce povodí

Lesy ČR, s. p.

Správa toků – oblast povodí Moravy, Vsetín

U Skláren 781
Vsetín, 755 01
Tel: 956 957 111
Fax.: 571 489 832
E-mail: ost57@lesy-cr.cz

Rajon 707

Tomáš Janovský
Tel.: 956 957 215
Mobil: 724 523 979
E-mail: tomas.janovsky@lesy-cr.cz

Další důležité adresy a telefonní spojení

Hasičská záchranná služba SŽDC

Centrální operační a informační středisko

Tel.: 972 235 150
mobil 606 781 160

Hasičská záchranná služby SŽDC

jednotka požární ochrany Přerov

Tovární 463
750 02 Přerov
Tel.: 972 734 150 (ohlašovna)
Tel.: 972 734 444
Mobil: 728 028 629

Správa železniční dopravní cesty, státní organizace

ohlašovací místa pro vyrozumívání při mimořádných událostech

Železniční stanice Hustopeče nad Bečvou

Tel.: 972 774 622 (výpravčí)

Mobil: 601 573 131 (výpravčí)

Železniční stanice Lhotka nad Bečvou

Tel.: 972 774 622 (výpravčí)

Mobil: 601 573 131 (výpravčí)

Železniční stanice Valašské Meziříčí

Tel.: 972 774 542 (výpravčí)

Tel.: 972 774 579 (výpravčí)

Mobil: 601 574 431 (výpravčí)

oblastně příslušný ekolog – havarista generálního ředitelství SŽDC

Ivana Havelková

mobil: 724 590 158

tel.: 972 765 516

e-mail: Havelkova@szdc.cz

Skladištní 1151/29

Ostrava 1

v nepřítomnosti zastupuje:

Marie Baláková

Mobil: 602 532 676

Tel.: 972 524 684

Tel.: 972 244 461

e-mail: Balakova@szdc.cz

Sušická 23

Plzeň

Ing. Miroslav Bulant

mobil: 724 590 165

tel.: 972 235 673

e-mail: Bulant@szdc.cz

Křížíkova 552/2

Praha 8 – Karlín

hlavní pověřený ekolog-havarista stavební správy Východ SŽDC

Radka Grygarová, DiS.

Nerudova 1

Olomouc

Tel.: 585 754 276

Mobil: 724 932 378

zástupce investora (stavební dozor)

jméno, příjmení, titul	funkce	spojení
		Tel.: Mobil: E-mail:
		Tel.: Mobil: E-mail:
		Tel.: Mobil: E-mail:
		Tel.: Mobil: E-mail:
		Tel.: Mobil: E-mail:
		Tel.: Mobil: E-mail:
		Tel.: Mobil: E-mail:
		Tel.: Mobil: E-mail:

Zhotovitel stavby

jméno, příjmení, titul	funkce	spojení
		Tel.: Mobil: E-mail:
		Tel.: Mobil: E-mail:
		Tel.: Mobil: E-mail:
		Tel.: Mobil: E-mail:
		Tel.: Mobil: E-mail:
		Tel.: Mobil: E-mail:
		Tel.: Mobil: E-mail:
		Tel.: Mobil: E-mail:

4. GRAFICKÁ ČÁST A PŘÍLOHY

Součástí předkládaného povodňového plánu jsou tyto přílohy:

Příloha 1	Záplavové území při průtoku Q_{100}
Příloha 2	Hustopeče nad Bečvou záplavové území při průtoku Q_{100}
Příloha 3	Jasenický potok záplavové území při průtoku Q_{100}
Příloha 4	Širší vztahy
Příloha 5	Povodňová kniha
Příloha 6	Evidenční list hlásného profilu č. 328 Bečva Teplice nad Bečvou
Příloha 7	Evidenční list hlásného profilu č. 326 Vsetínská Bečva Valašské Meziříčí
Příloha 8	Evidenční list hlásného profilu č. 324 Vsetínská Bečva Jarcová

5. ZÁVĚREČNÁ USTANOVENÍ

Tento povodňový plán bude vyhotoven celkem ve dvou výtiscích a jednou v digitální formě.

Originál plánu bude uložen u

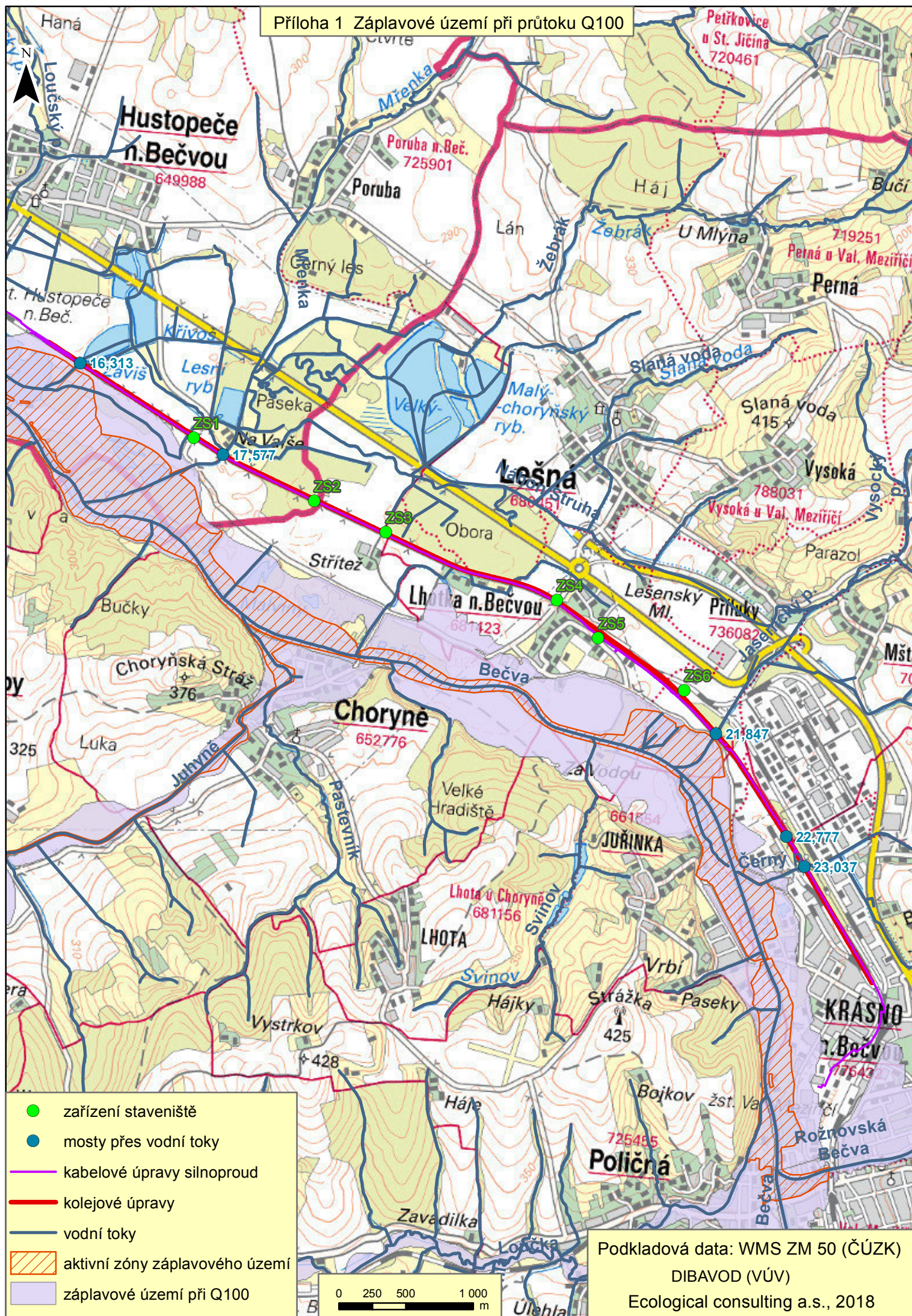
- předsedy povodňové komise

Výpisy z povodňového plánu budou přístupné pro všechny zaměstnance dodavatele stavby, a to v místech zařízení stavenišť.

Povodňové plány staveb zpracovatelé přezkoumávají při podstatných změnách podmínek, za nichž byly zpracovány. Pokud z přezkoumání vyplyne potřeba úpravy nebo doplnění povodňového plánu, učiní tak zpracovatelé neprodleně.

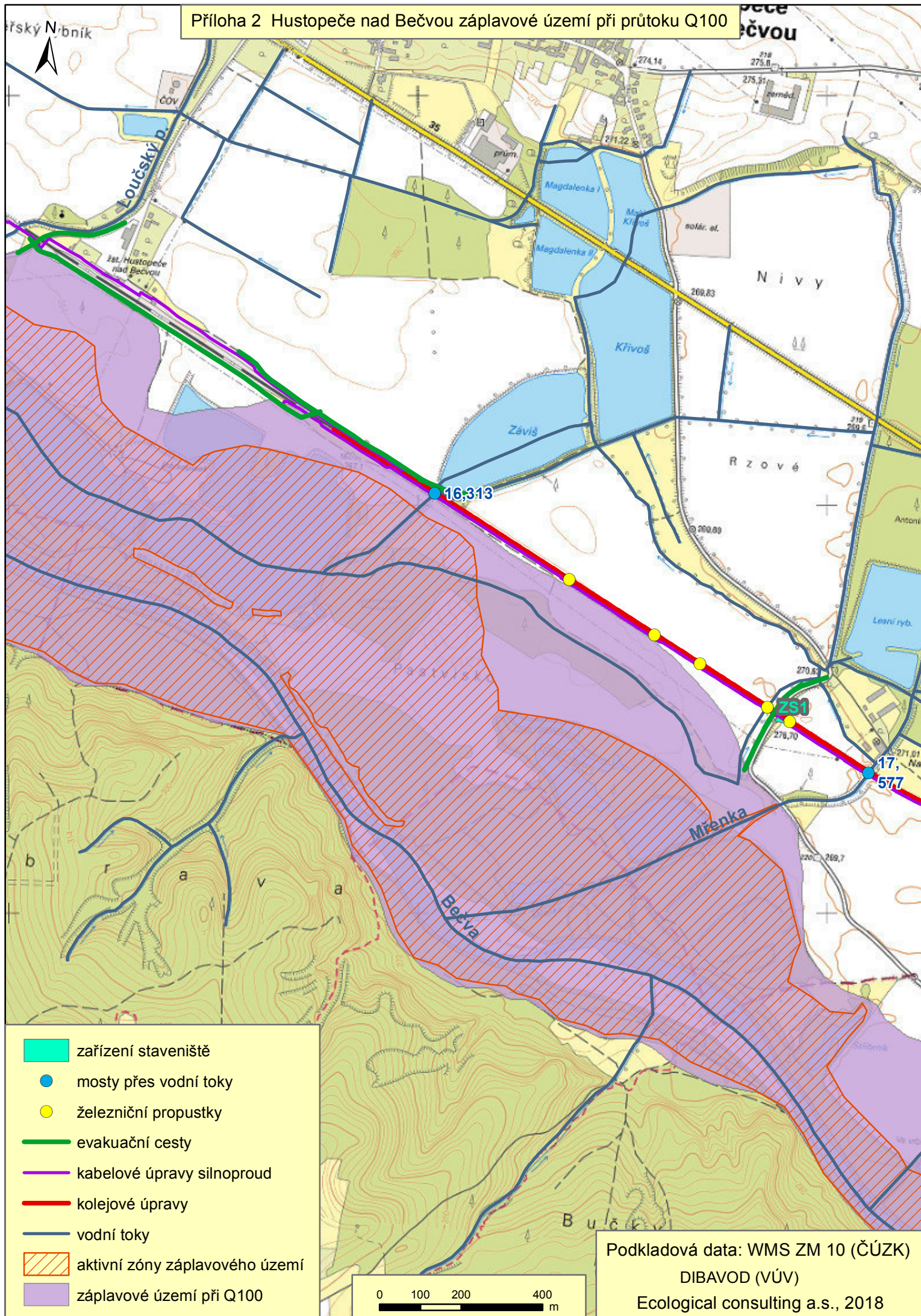
PŘÍLOHY

Příloha 1
ZÁPLAVOVÉ ÚZEMÍ PŘI PRŮTOKU Q100

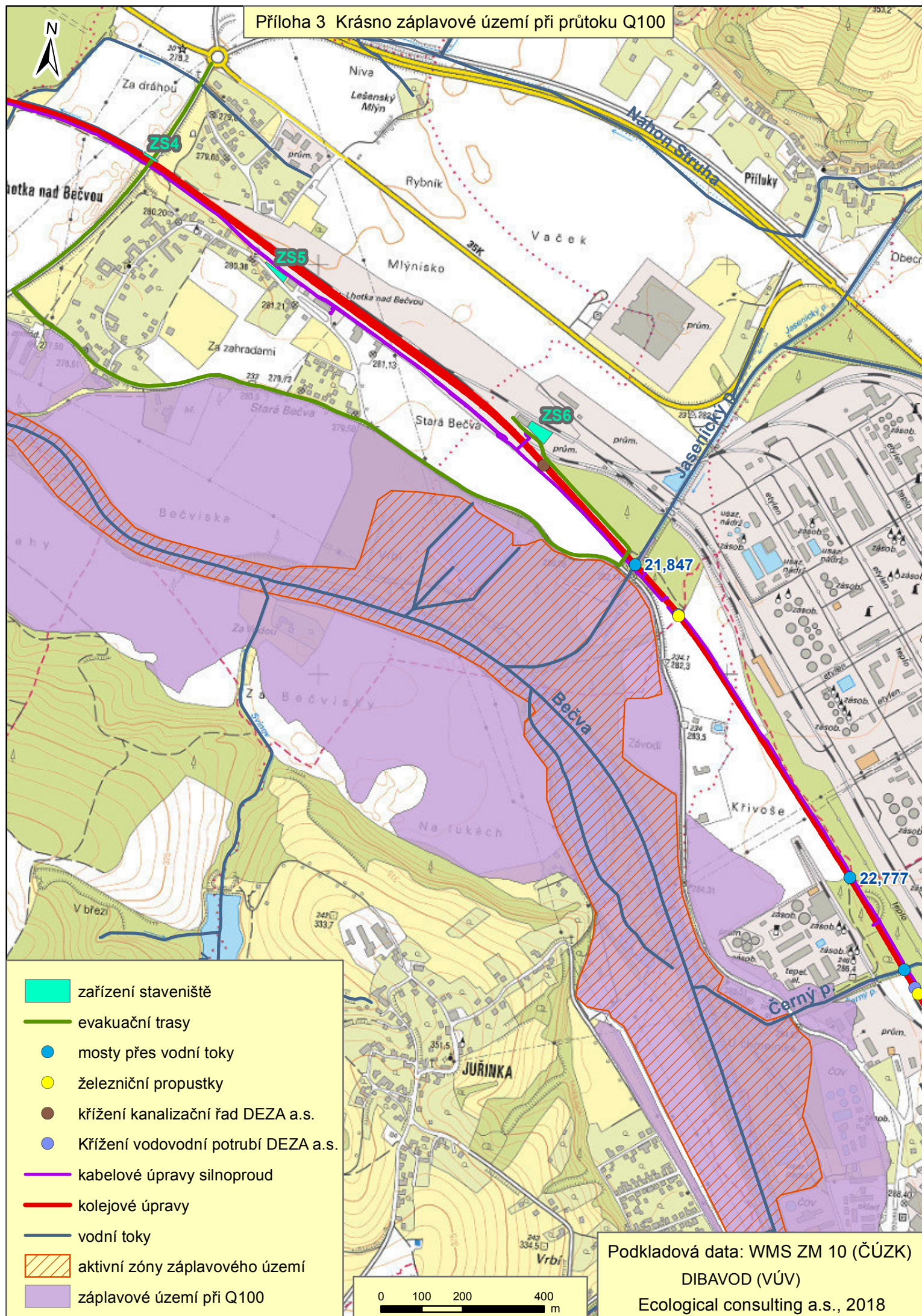


Příloha 2

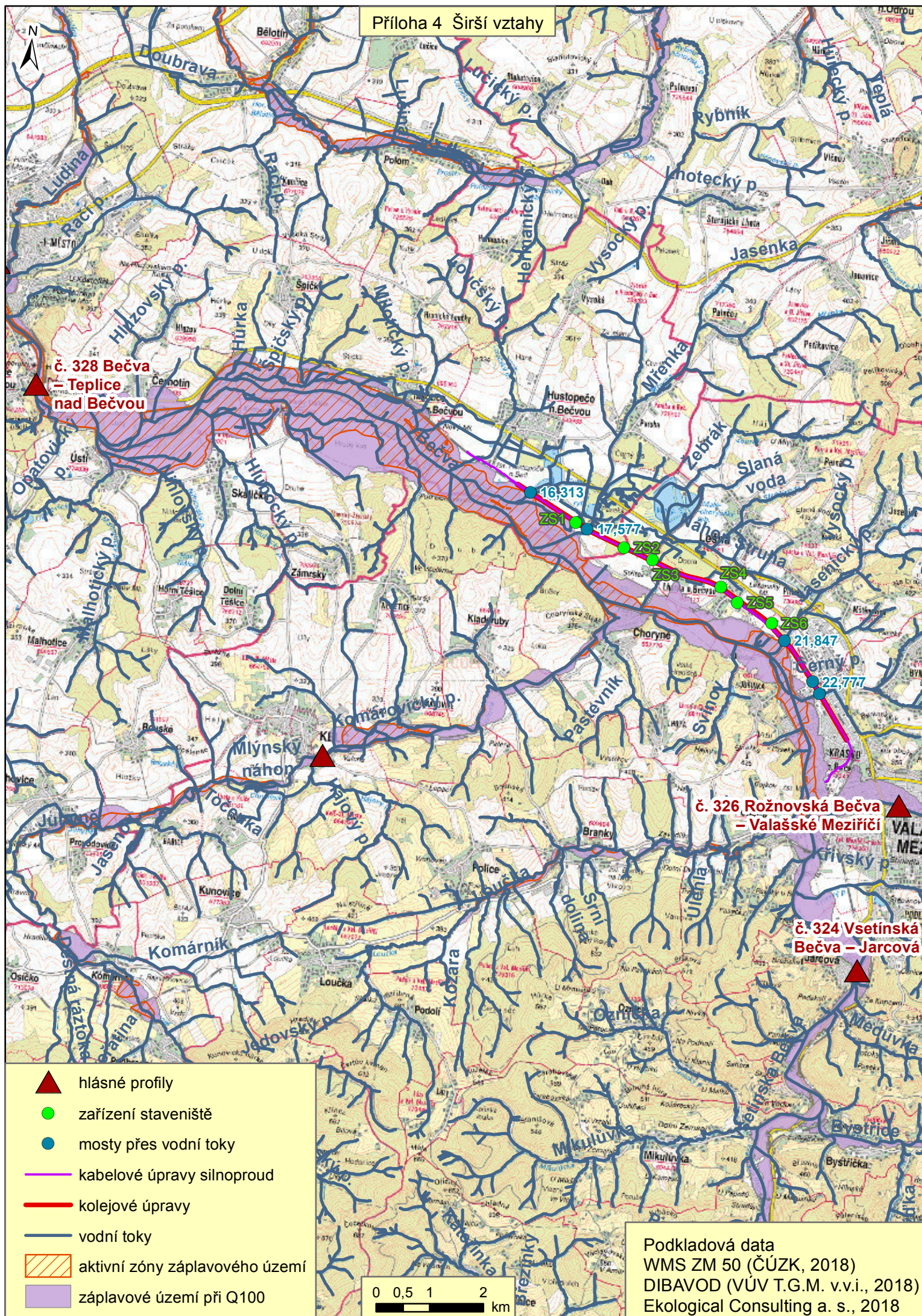
HUSTOPEČE NAD BEČVOU ZÁPLAVOVÉ ÚZEMÍ PŘI PRŮTOKU Q100



Příloha 3
KRÁSNO ZÁPLAVOVÉ ÚZEMÍ PŘI PRŮTOKU Q100



Příloha 4
ŠIRŠÍ VZTAHY



Příloha 5
POVODŇOVÁ KNIHA

Vzor zápisu do povodňové knihy

Povodňový řád stavby „Zvýšení traťové rychlosti v úseku Valašské Meziříčí – Hustopeče nad Bečvou“

POVODŇOVÁ KNIHA

Evid. číslo	Datum a čas přijetí zprávy	Od koho zpráva přijata	Název a obsah zprávy	Datum a čas odeslání zprávy, způsob odeslání	Komu byla zpráva odeslána	Kdo zprávu přijal	Podpis osoby, která zprávu zapsala

Záznamník přijatých a odeslaných zpráv

Evid. číslo	Datum a čas přijetí zprávy	Od koho zpráva přijata	Název a obsah zprávy, případně, kde je uloženo plné znění zprávy, fax, vtištěný e-mail, CD-ROM,	Datum a čas odeslání zprávy, způsob odeslání	Komu byla zpráva odeslána	Kdo zprávu přijal	Podpis osoby, která zprávu zapsala

PŘÍLOHA 6

EVIDENČNÍ LIST HLÁSNÉHO PROFILU Č. 328 BEČVA TEPLICE NAD BEČVOU

Evidenční list hlásného profilu č.328Stanice kategorie : **A**

Tok:	Bečva	Stanice:	Teplice nad Bečvou		
Kraj:	Olomoucký kraj	ORP:	Hranice	Obec:	Teplice nad Bečvou
Provozovatel stanice:		ČHMÚ Ostrava			
Centrum automatického sběru dat:		RPP ČHMÚ Ostrava, VHD Povodí Moravy Brno			
Staničení:	41.40 [km]	Číslo hydrologického pořadí:	4-11-02-0330		
Plocha povodí:	1275,32 [km ²]	Zeměpisné souřadnice:	17.7459857 v.d. 49.5300319 s.š.		
Nula vodočtu:	243,11 [m.n.m.]	Procento plochy povodí toku:	79,0		
Stupně povodňové aktivity:		[cm] [m ³ .s ⁻¹]	Platnost SPA pro úsek toku:		
	Bdělost	260 169	Valašské Meziříčí - Lipník nad Bečvou		
	Pohotovost	330 253	Kritické místo:		
	Ohrožení	400 349			
Průměrný roční stav:	87 [cm]	N-leté průtoky:	Q ₁	Q ₅	Q ₁₀
Průměrný roční průtok:	15,5 [m ³ s ⁻¹]		219	452	555
			799	908	
Odesílatel zpráv:	Četnost hlášení SPA:	I.	2 x denně		
MěÚ Hranice		II.	4 x denně		
		III.	3hodinové hlášení		

Odesílatel podá zprávu:	Spojení na adresáta:	Příjemce dále vyrozumí:
Magistrát města Přerova	602 746 642, 950 781 108, 581 268 471	
MěÚ Lipník nad Bečvou	725 736 788	
VHD Povodí Moravy Brno	541 211 737, 541 637 250	
RPP ČHMÚ Ostrava	596900261, fax 596910284	

Nejvyšší zaznamenané vodní stavy:				Mapa v měřítku 1:50 000 :	
[cm]	V. - XI.	[cm]	XII. - IV.		
839	07.07.1997	485	29.03.2006		
644	17.05.2010	323	19.03.2005		
482	02.06.2010	319	08.03.2009		
407	07.09.2007	310	03.01.2003		
369	01.09.2010	281	21.02.2002		
218	15.08.2002	206	01.03.2010		
Popis umístění profilu :					
V areálu lázní Teplice n. B., ca 400 m nad lávkou pro pěší, levý břeh					

PŘÍLOHA 7
EVIDENČNÍ LIST HLÁSNÉHO PROFILU Č. 326 VSETÍNSKÁ BEČVA VALAŠSKÉ
MEZIŘÍČÍ

Evidenční list hlásného profilu č.326

Stanice kategorie : **A**

Tok:	Rožnovská Bečva	Stanice:	Valašské Meziříčí	Obec:	Valašské Meziříčí		
Kraj:	Zlínský kraj	ORP:	Valašské Meziříčí				
Provozovatel stanice:		ČHMÚ Ostrava		Předpovědní profil ČHMÚ PP*			
Centrum automatického sběru dat:		RPP ČHMÚ Ostrava, VHD Povodí Moravy Brno					
Staničení:	1.40 [km]	Číslo hydrologického pořadí:	4-11-01-1200				
Plocha povodí:	252,45 [km ²]	Zeměpisné souřadnice:	17.9774355 v.d. 49.4729639 s.š.				
Nula vodočtu:	291,51 [m.n.m.]	Procento plochy povodí toku:	99,0				
Stupně povodňové aktivity: [cm] [m ³ .s ⁻¹]		Platnost SPA pro úsek toku:					
Bdělost 200 60,3		Rožnov pod Radhoštěm - soutok se Vsetínskou Bečvou					
Pohotovost 250 108		Kritické místo:					
Ohrožení 290 150							
Průměrný roční stav:	110 [cm]	N-leté průtoky:	Q_1	Q_5	Q_{10}	Q_{50}	Q_{100}
Průměrný roční průtok:	3,79 [m ³ .s ⁻¹]		66,5	161	214	364	441
Odesílatel zpráv:	Četnost hlášení SPA:		I. 2 x denně				
MěÚ Valašské Meziříčí			II. 4 x denně				
			III. 3hodinové hlášení				

Odesílatel podá zprávu:	Spojení na adresáta:	Příjemce dále vyrozumí:
MěÚ Hranice	581828111, 581828100, 724187096	OÚ Hustopeče nad Bečvou, OÚ Milotice nad Bečvou, OÚ Černotín, OÚ Teplice nad Bečvou
OÚ Choryně	571636070	
OÚ Lešná	571635022	
KrÚ Zlínského kraje	731555122, 731555114	
KOPIS HZS Zlín	950670299, 950670222, 602590878, 725120510	
VHD Povodí Moravy Brno	541 211 737, 541 637 250	RPP ČHMÚ Ostrava

Nejvyšší zaznamenané vodní stavy:				Mapa v měřítku 1:50 000 :
[cm]	V. - XI.	[cm]	XII. - IV.	
511	07.07.1997	298	15.12.1989	
435	17.05.2010	279	29.03.2006	
375	26.07.1960	264	20.01.1974	
321	19.07.1970	214	07.03.2009	
320	21.08.1972	198	08.12.1974	
297	07.09.2007	195	29.12.1954	
297	29.06.1958	181	22.01.1971	
292	24.06.2009	180	03.02.1967	
Popis umístění profilu :				
nad požární zbrojnicí, pravý břeh				

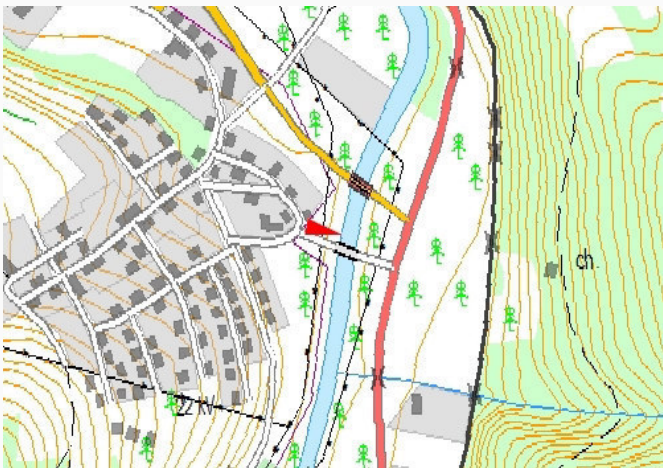
PŘÍLOHA 8

EVIDENČNÍ LIST HLÁSNÉHO PROFILU Č. 324 VSETÍNSKÁ BEČVA JARCOVÁ

Evidenční list hlásného profilu č.324Stanice kategorie : **A**

Tok:	Vsetínská Bečva	Stanice:	Jarcová				
Kraj:	Zlínský kraj	ORP:	Valašské Meziříčí	Obec: Jarcová			
Provozovatel stanice:		ČHMÚ Ostrava		Předpovědní profil ČHMÚ PP*			
Centrum automatického sběru dat:		RPP ČHMÚ Ostrava, VHD Povodí Moravy Brno					
Staničení:	65.20 [km]	Číslo hydrologického pořadí:	4-11-01-0930				
Plocha povodí:	723,87 [km ²]	Zeměpisné souřadnice:	17.9701548 v.d. 49.4443545 s.š.				
Nula vodočtu:	293,85 [m.n.m.]	Procento plochy povodí toku:	98,6				
Stupně povodňové aktivity:	[cm] [m ³ .s ⁻¹]	Platnost SPA pro úsek toku:					
Bdělost	260 166	soutok s Bystřicí - soutok s Rožnovskou Bečvou					
Pohotovost	320 233	Kritické místo:					
Ohrožení	370 289						
Průměrný roční stav:	86 [cm]	N-leté průtoky:	Q_1	Q_5	Q_{10}	Q_{50}	Q_{100}
Průměrný roční průtok:	9,39 [m ³ .s ⁻¹]	[m ³ .s ⁻¹]	151	274	333	479	547
Odesílatel zpráv:	Četnost hlášení SPA:	I.	2 x denně				
OÚ Jarcová		II.	4 x denně				
		III.	3hodinové hlášení				

Odesílatel podá zprávu:	Spojení na adresáta:	Příjemce dále vyrozumí:
MěÚ Valašské Meziříčí	571621341, 724220280	KrÚ Zlínského kraje, OÚ Lešná, OÚ Choryně, MěÚ Hranice
VHD Povodí Moravy Brno	541 211 737, 541 637 250	RPP ČHMÚ Ostrava
KOPIS HZS Zlín	950670299, 950670222, 602590878, 725120510	

Nejvyšší zaznamenané vodní stavy:				Mapa v měřítku 1:50 000 :
[cm]	V. - XI.	[cm]	XII. - IV.	
563	07.07.1997	405	29.03.2006	
488	27.06.1987	394	29.01.1955	
475	19.07.1970	390	09.02.1946	
460	30.06.1958	376	01.04.1952	
460	12.07.1982	372	06.03.1962	
455	26.07.1960	365	09.02.1966	
449	09.07.1943	358	24.12.1967	
438	08.09.1996	356	11.03.1981	
Popis umístění profilu :				
100 m pod mostem, levý břeh				