

**MĚSTSKÝ ÚŘAD PÍSEK**  
ODBOR VÝSTAVBY A ÚZEMNÍHO PLÁNOVÁNÍ  
Velké náměstí 114/3, 397 19 Písek      adresa  
+420 382 330 111, +420 382 330 555      tel.  
+420 382 214 431, +420 382 330 550      fax  
e-podatelna@mupisek.cz      e-mail  
www.mesto-pisek.cz      web

**SUDOP Project Plzeň, a.s.**  
Ing. Karel Nolč  
Plachého 35  
301 25 Plzeň

**VÁŠ DOPIS ZNAČKY/ ZE DNE**  
/5.12.2016

**NAŠE ZNAČKA**  
MUPI/2016/46990

**VYŘIZUJE / LINKA**  
Radek Stropnický/382330755  
e-mail: radek.stropnický@mupisek.cz

**PÍSEK**  
5.1.2017

## ZŘÍZENÍ ZASTÁVKY PÍSEK-CENTRUM

### PŘÍPRAVNÁ PROJEKTOVÁ DOKUMENTACE

Městský úřad Písek, jako dotčený orgán dle § 4 odst. (7) zákona č. 183/2006 Sb., o územním plánování a stavebním řádu ve znění pozdějších předpisů, vydává k výše uvedené věci

## KOORDINOVANÉ STANOVISKO.

### Odbor výstavby a územního plánování

➤ Z hlediska územního plánování:

K výše uvedenému záměru bylo vydáno naším oddělením vyjádření z hlediska územního plánování čj: MUPI/2016/39074 ze dne 17. 10. 2016, které zůstává nadále v platnosti.

Ing. Hana Dědečková

vedoucí oddělení územního plánování a památkové péče

➤ Z hlediska státní památkové péče:

Městský úřad Písek, odbor výstavby a územního plánování, oddělení územního plánování a památkové péče, úsek státní památkové péče, jako místně příslušný orgán státní památkové péče, vydává dle ustanovení § 154 zákona č. 500/2004 Sb., správní řád, ve znění pozdějších předpisů, v přenesené působnosti ve smyslu ustanovení § 42a zákona č. 20/1987 Sb., o státní památkové péči, ve znění pozdějších předpisů, následující vyjádření:

V dané záležitosti uvádíme, že nám z naší úřední činnosti není známo, že by se pozemky parc. č. 2545/1, 1551/3, 1551/10, 1551/17 v k.ú. Písek dotčené zamýšlenou stavbou nalézaly na území památkové rezervace, památkové zóny či památkového ochranného pásma či dokonce, že by byly přímo nemovitou kulturní památkou zapsanou v Ústředním seznamu kulturních památek ČR. Z uvedených důvodů proto orgánem státní památkové péče **nebude v dané záležitosti vydáváno závazné stanovisko ve smyslu ustanovení § 14 odst.1 či 2 památkového zákona.**

Je však třeba upozornit na skutečnost, že území ČR je obecně považováno za území s archeologickými nálezy s výjimkou ploch nedávno zničených těžbou či jinak zbavených kvartérního pokryvu (tj. za území bez archeologických nálezů lze označit pouze takové území,

TELEFON: +420382330111  
FAX: +420382214431  
E-MAIL: e-podatelna@mupisek.cz

BANKOVNÍ SPOJENÍ  
KOMERČNÍ BANKA PÍSEK  
ČÍSLO ÚČTU 127271/0100, 19-127271/0100

IČ: 00249998



na němž byly prokazatelně odtěženy veškeré uloženy čtvrtohorního stáří). V případě výkopových prací se na stavebníka vztahují povinnosti obsažené v ustanovení § 22 odst. 2 památkového zákona, kde se hovoří o tom, že „*Má-li se provádět stavební činnost na území s archeologickými nálezy, jsou stavebníci již od doby přípravy stavby povinni tento záměr oznámit Archeologickému ústavu a umožnit jemu nebo oprávněné organizaci provést na dotčeném území záchranný archeologický výzkum.*“

PhDr. Martin Zeman  
referent odboru výstavby a územního plánování  
státní památková péče

### **Odbor životního prostředí**

- Stanovisko vodoprávního úřadu, příslušného podle § 106 zákona č. 254/2001 Sb., o vodách a o změně některých zákonů, ve znění pozdějších předpisů (dále jen „vodní zákon“):

Uvedený záměr nemá vliv na zájmy chráněné vodním zákonem.

Vyřizuje: Zdeněk Havrda, DiS

- Stanovisko orgánu ochrany ovzduší dle platného znění zákona č. 201/2012 Sb., o ochraně ovzduší:

Uvedený záměr se nedotýká zájmů chráněných zákonem o ochraně ovzduší.

Vyřizuje: Mgr. Eva Čechová

- Stanovisko orgánu státní správy lesů (dále jen „SSL“) příslušného podle § 48 zákona č. 289/1995 Sb., o lesích a o změně a doplnění některých zákonů, ve znění pozdějších předpisů (dále jen „lesní zákon“):

Vzhledem ke skutečnosti, že se předmětná stavba přímo nedotýká pozemků určených k plnění funkcí lesa (lesní pozemky) ani pozemků do vzdálenosti 50m od kraje lesa dle § 14 odst. 2 lesního zákona, nemá tato stavba negativní vliv na zájmy chráněné lesním zákonem.

Vyřizuje: Bc. Karel Holubář, DiS.

- Stanovisko orgánu ochrany přírody příslušného podle § 77 zákona č. 114/1992 Sb., o ochraně přírody a krajiny, ve znění pozdějších předpisů (dále jen „zákon o ochraně přírody a krajiny“):  
Souhlasíme s realizací záměru „Zřízení zastávky Písek-centrum“ dle přiložené projektové dokumentace. Vzhledem k potřebě kácení dřevin (o obvodu kmene nad 80 cm měřeného ve výšce 130 cm nad zemí, nebo zapojených porostů dřevin o celkové ploše větší než 40 m<sup>2</sup>), je nutné požádat příslušný obecní úřad o povolení kácení dřevin rostoucích mimo les dle § 8 odst.1 zákona o ochraně přírody a krajiny.

Vyřizuje: Ing. Zlata Striepliková

- Stanovisko orgánu ochrany zemědělského půdního fondu (dále jen „ZPF“) příslušného podle § 15 zákona č. 334/1992 Sb., o ochraně zemědělského půdního fondu, ve znění pozdějších předpisů (dále jen „zákon o ochraně ZPF“):  
Uvedený záměr se nedotýká zájmů chráněných zákonem o ochraně zemědělského půdního fondu.

Vyřizuje: Květoslava Štěchová

- Stanovisko orgánu veřejné správy v oblasti odpadového hospodářství příslušného podle § 79 odst. 4 písm. b) zákona č. 185/2001 Sb., o odpadech a o změně některých dalších zákonů, ve znění pozdějších předpisů (dále jen „zákon o odpadech“):

K předmětné stavbě nemáme zásadní připomínky. Upozorňujeme však na to, že projektová dokumentace pro stavební řízení by měla obsahovat řešení nakládání s odpady v průběhu výstavby, které musí být v souladu se zákonem č. 185/2001 Sb., o odpadech v platném znění nebo zpracovaný formulář – „Návrh na nakládání s odpady v průběhu výstavby“. Vzniklé odpady musí být zařazeny dle vyhlášky MŽP č. 93/2016 Sb., kterou se stanoví katalog odpadů,



musí být uvedeno jejich množství určené výpočtem nebo odborným odhadem a musí být navržen způsob využití, recyklace nebo odstranění odpadu. U navrženého způsobu zneškodnění je třeba uvést osobu oprávněnou k převzetí odpadu.

Vyřizuje: Roman Mára

Ing. Miloslav Šatra  
vedoucí odboru životního prostředí

#### **Odbor dopravy**

Městský úřad Písek, odbor dopravy, jako silniční správní úřad věcně a místně příslušný podle ustanovení § 40 odst. 4 písm.a) zákona 13/1997 Sb., o pozemních komunikacích, v platném znění (dále jen „zákon o pozemních komunikacích“) vydává ve výše uvedené věci v souladu s ustanovením § 149 zákona 500/2004Sb., správní řád, v platném znění a na základě ustanovení § 4 odst. 2 písm. b) zákona 183/2006 Sb., o územním plánování a stavebním řádu (dále jen „stavební zákon“) následující **stanovisko**:

K předmětné projektové dokumentaci ke stavbě „Zřízení zastávky Písek-centrum“ nemáme zásadních připomínek.

Mgr. Tomáš Květoň  
oddělení dopravy a silničního hospodářství

#### **Odbor investic a rozvoje**

Město Písek, zastoupené odborem investic a rozvoje, k záměru stavby „Zřízení zastávky Písek-centrum“

nemá námitek.

***Toto vyjádření nenahrazuje územní rozhodnutí či stavební povolení a jiná potřebná stanoviska a rozhodnutí (příslušný stavební úřad, silniční správní úřad, vynětí parcely ze zemědělského půdního fondu, zřízení služebnosti inženýrské sítě, poplatek za uložení sítě do pozemku města Písku (vyřizuje Anna Pexídrová 382 330 242, e-mail [anna.pexidrova@mupisek.cz](mailto:anna.pexidrova@mupisek.cz)), a pod).***

Sítě technické infrastruktury v majetku města Písku spravují externí organizace ČEVAK a.s., Vodárenská správa Písek s.r.o. a Městské služby Písek s.r.o.

S Vaší žádostí o vyznačení průběhu sítě se prosím obraťte na tyto organizace.

Příloha: - Pravidla P 15 - pro ukládání sítě do pozemků v majetku města



**PRAVIDLA**  
**pro ukládání inženýrských sítí do pozemků ve vlastnictví města**

**Podmínky souhlasu vlastníka pozemku - města Písku s umístěním inženýrských sítí na jeho pozemcích.**

**Čl. 1**

Umístění inženýrských sítí v komunikacích, chodnících a těsně přiléhajících částech pozemků (manipulační plochy, parkoviště, ostatní plochy dle údajů v katastru nemovitostí).

**1. za souhlas vlastníka pozemku platba podle ceníku**

Platba podle ceníku bude stanovena podle rozsahu inženýrských sítí dle projektové dokumentace. Minimální platba je 100 Kč + DPH dle aktuální platné sazby v den uskutečnění zdanitelného plnění, jinak se řídí schváleným ceníkem.

**2. doklad o skutečném provedení stavby**

Po dokončení stavby je povinností žadatele nechat geometricky zaměřit průběh a předat měřický výkres na papíru nebo v elektronické podobě příslušnému odboru městského úřadu. Doklad o skutečném provedení stavby bude ze strany vlastníka podmínkou souhlasu vlastníka s umístěním inženýrských sítí. Tento doklad by měl být předán nejpozději při oznámení stavebnímu úřadu či kolaudačním souhlasu.

**Čl. 2**

**U ostatních pozemků ve vlastnictví města neuvedených v článku I. se bude postupovat jako doposud tj.: bude zřízeno věcné břemeno.**

Po schválení žádosti v radě města bude uzavřena smlouva o budoucí smlouvě o věcném břemeni, kde však bude podmínka, že souhlas vlastníka s umístěním stavby je podmíněn uzavřením konečné smlouvy, která by měla být uskutečněna po oznámení stavebnímu úřadu či kolaudačním souhlasu a vyhotovení geometrického plánu. Náklady na vyhotovení geometrického plánu hradí žadatel. Platba podle ceníku bude stanovena podle rozsahu inženýrských sítí dle projektové dokumentace. Minimální platba je 100 Kč + DPH dle aktuální platné sazby v den uskutečnění zdanitelného plnění, jinak se řídí schváleným ceníkem. V případě, že stavebník do dvou let od podpisu smlouvy nezačne stavbu uložení inženýrských sítí do pozemku, pozbývá smlouva o budoucí smlouvě o věcném břemeni i smlouva o omezeném užívání platnosti. Od této doby je souhlas vlastníka pozemku k uložení inženýrských sítí neplatný. U smlouvy budoucí na zřízení práva věcného břemene se zavádí sankce při neuzavření smlouvy na věcné břemeno v termínu, který je uveden ve smlouvě. Pokud nebude smlouva o zřízení práva věcného břemene uzavřena do 90 dnů od nabytí právní moci oznámení stavebnímu úřadu či kolaudačního souhlasu, ze zavinění oprávněného z věcného břemene, zvyšuje se poplatek za věcné břemeno na dvojnásobek. Pokud je zřizováno věcné břemeno inženýrských sítí v rámci jedné stavební akce a inženýrské sítě nepatrně zasahují do komunikace nebo se jedná o vzdušné vedení přecházející přes komunikaci, lze řešit jen smlouvou o věcném břemeni, nevypracovávají se smlouvy dvě (smlouva o omezeném užívání se neuzavírá). Věcné břemeno se zřizuje v každém případě, i když rozsah uložení inženýrské sítě je malý a náklady na geometrický plán zákresu věcného břemene jsou vyšší, než poplatek požadovaný městem.



### Ceník plateb dle čl. 1:

Způsob uložení inženýrské sítě	Místní komunikace - účelová komunikace
Protlak a podvrt (bm)	250 Kč/bm + DPH dle aktuální platné sazby v den uskutečnění zdanitelného plnění
Překop komunikace (celkem) = celá komunikace překopána	6.000 Kč + DPH dle aktuální platné sazby v den uskutečnění zdanitelného plnění
Výkop do komunikace (bm) = část komunikace překopána	400 Kč/bm + DPH dle aktuální platné sazby v den uskutečnění zdanitelného plnění
Výkop do chodníku, zeleného pásu, krajnice (bm)	200 Kč/bm + DPH dle aktuální platné sazby v den uskutečnění zdanitelného plnění

Pokud je stavebník fyzická osoba (a inženýrské sítě pro nepodnikatelské účely) budou uplatňovány sazby ve výši 50 %.

Uložení inženýrské sítě do **existující chráničky se nezaplatňuje**.

Uložení inženýrských sítí do **nově budované chráničky se zaplatňuje** dle pravidel.

Oprava inženýrské sítě ve **stejně trase se nezaplatňuje**.

**Uložení (strpění) kabelové skříně, rozvaděče event.jiného zařízení na budově – 6.000 Kč/ks + DPH**

**dle aktuální platné sazby v den uskutečnění zdanitelného plnění (zařízení slouží výhradně pro tuto budovu).**

**Uložení (strpění) kabelové skříně, rozvaděče event.jiného zařízení na budově – 20.000 Kč/ks +DPH**

**dle aktuální platné sazby v den uskutečnění zdanitelného plnění (zařízení slouží i pro jiné účely).**

**Uložení kabelového pilíře, kabelové skříně, šachty na pozemku – 1.000 Kč/ks + DPH dle aktuální platné sazby v den uskutečnění zdanitelného plnění.**

### Ceník plateb dle čl. 2:

Poplatky za zřízení věcných břemen	Ostatní pozemky - mimo komunikace a chodníky a těsně přiléhající pozemky	
	zastavěné území města	ostatní
nároky na ochranná pásma do 1m od zařízení na obě strany	100 Kč/bm + DPH dle aktuální platné sazby v den uskutečnění zdanitelného plnění	40 Kč/bm + DPH dle aktuální platné sazby v den uskutečnění zdanitelného plnění
nároky na ochranná pásma nad 1m od zařízení na obě strany	80 Kč/m <sup>2</sup> + DPH dle aktuální platné sazby v den uskutečnění zdanitelného plnění	20 Kč/m <sup>2</sup> + DPH dle aktuální platné sazby v den uskutečnění zdanitelného plnění

Pokud je stavebník fyzická osoba (a inženýrské sítě pro nepodnikatelské účely) budou uplatňovány sazby ve výši 50 %.

Ceník plateb dle čl. 2 pokud trvá oprávněný z věcného břemene na zřízení věcného břemene v komunikacích, chodnících a v přilehlých pozemcích

Způsob uložení inženýrské sítě	Místní komunikace - účelová komunikace
Protlak a podvrt (bm)	250 Kč/bm + DPH dle aktuální platné sazby v den uskutečnění zdanitelného plnění



Překop komunikace (celkem) = celá komunikace překopána	6.000 Kč + DPH dle aktuální platné sazby v den uskutečnění zdanitelného plnění
Výkop do komunikace (bm) = část komunikace překopána	400 Kč/bm + DPH dle aktuální platné sazby v den uskutečnění zdanitelného plnění
Výkop do chodníku, zeleného pásu, krajnice (bm)	200 Kč/bm + DPH dle aktuální platné sazby v den uskutečnění zdanitelného plnění

Pokud je stavebník fyzická osoba (a inženýrské sítě pro nepodnikatelské účely) budou uplatňovány sazby ve výši 50 %.

Uložení inženýrské sítě do **existující chráničky se nezpłatňuje**.

Uložení inženýrských sítí do **nově budované chráničky se zplatňuje** dle pravidel.

Oprava inženýrské sítě ve **stejně trase se nezpłatňuje**.

**Uložení (strpění) kabelové skříně, rozvaděče event.jiného zařízení na budově – 6.000 Kč/ks + DPH**

**dle aktuální platné sazby v den uskutečnění zdanitelného plnění (zařízení slouží výhradně pro tuto budovu).**

**Uložení (strpění) kabelové skříně, rozvaděče event.jiného zařízení na budově – 20.000 Kč/ks +DPH**

**dle aktuální platné sazby v den uskutečnění zdanitelného plnění (zařízení slouží i pro jiné účely).**

**Uložení kabelového pilíře, kabelové skříně, šachty na pozemku – 1.000 Kč/ks + DPH dle aktuální platné sazby v den uskutečnění zdanitelného plnění.**

#### **Zpłatnění budování nadzemních vedení, stožárů, sloupů a pilířů:**

Pokud se jedná o vzdušné vedení inženýrských sítí, nechť je takovéto vedení zpłatněno stejnou sazbou nad komunikací i mimo ni a to jednotnou sazbou dle článku II. pravidel, rovněž tak bude zpłatněno, pokud bude uzavřena smlouva o omezeném užívání. Pokud je stavebník fyzická osoba (a sítě pro nepodnikatelské účely) budou uplatňovány sazby ve výši 50 %.

Z důvodu omezení počtu vedení vzduchem je ceník doplněn o zpłatnění budování stožárů, sloupů a pilířů a to: o cenu **4.500 Kč + DPH** dle aktuální platné sazby v den uskutečnění zdanitelného plnění za každý započatý m<sup>2</sup> pozemku, který bude dotčen uložením stožárů, sloupů nebo pilířů. Tato částka bude vypočítána individuálně.

**Zřízení práva věcného břemene chůze a jízdy na pozemku ve vlastnictví města:** se zřizuje zpravidla za cenu **200 Kč/m<sup>2</sup> + DPH** dle aktuální platné sazby v den uskutečnění zdanitelného plnění jednorázově, pokud rada města vzhledem k žádosti nerozhodne individuálně jinak. Zřízení práva věcných břemen na pozemcích ve vlastnictví města ve prospěch Jihočeského kraje je bezplatné.

Rozhodným datem pro uplatnění nových pravidel bude **01.11.2012**.

Stejná pravidla budou platit i při uzavírání smluv o omezeném užívání nemovitostí.

K cenám za zřízení věcného břemene a k náhradě za omezení užívání nemovitosti bude připočteno DPH dle aktuální platné sazby v den uskutečnění zdanitelného plnění.

Pokud trvá oprávněný na zřízení věcného břemene v komunikacích, chodnících a přilehlých pozemcích, bude zpłatnění realizováno podle stejných pravidel jako zpłatnění omezeného užívání u těchto pozemků.

Pravidla byla schválena na jednání rady města dne 04.10.2012 usnesením č. 585/12 a nabývají účinnosti dnem 01.11.2012.

Změna:

ZM 01.09.2005

ZM 27.10.2005



ZM 23.03.2006  
ZM 13.12.2007  
RM 17.12.2009  
RM 04.10.2012

Ing. Petr Matoušek  
odbor investic a rozvoje

### **Odbor správy majetku**

V současné době nelze dát jednoznačné stanovisko, to bude známo až po projednání tohoto záměru v radě města (12.1.2017) a zastupitelstvu města (19.1.2017). Stanovisko odboru správy majetku bude tedy zasláno samostatně na základě usnesení RM a ZM v termínu do 31.1.2017.

Ing. Milena Hladíková  
oddělení dopravy a silničního hospodářství

### **Závěr :**

Sdělujeme Vám, že předložený záměr „Zřízení zastávky Písek-centrum“ týkající se pozemků č.parc. 2545/1,1551/3,1551/10 a 1551/17 k.ú. Písek, při respektování výše uvedeného není v rozporu s veřejnými zájmy chráněnými Městským úřadem Písek jako dotčeným orgánem veřejné správy.

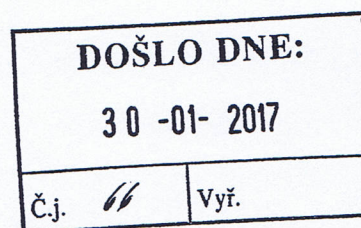
Otisk úředního razítka:

**Ing. Josef J a m b u r a**

vedoucí odboru výstavby a územního plánování

Co: MěÚ Písek, odbor výstavby a územního plánování, oddělení územního plánování a památkové péče





Váš dopis zn.:

Ze dne:

Č. j.: SM/2016/Jaro/17-015

Vyřizuje: Jarošová/ 382 330 217

E-mail: petra.jarosova@mupisek.cz

Datum: 26.01.2017

SUDOP Project Plzeň, a.s.

Ing. Nolč

Plachého 35

301 25

### Usnesení rady města ze dne 12.01.2017

Rada města Písku přijala na svém zasedání dne 12.01.2017 ve věci

k) Smlouva o právu provést stavbu na pozemcích města Písek parc. č. 1551/3, č. 1551/10 a č. 1551/17 k. ú. Písek – SŽDC, státní organizace - akce: „Zřízení zastávky Písek – centrum“

### U s n e s e n í č. 18/17

Rada města Písku po projednání **schvaluje** smlouvu o právu provést stavbu dle přílohy na pozemcích parc. č. 1551/3, č. 1551/10 a č. 1551/17 vše k. ú. Písek ve vlastnictví města Písek v rámci akce: „Zřízení zastávky Písek – centrum“. Smlouva bude uzavřena mezi městem Písek jako vlastníkem a Správou železniční dopravní cesty, státní organizací, Dílčedělná 1003/7, Praha 1 jako stavebníkem.

V příloze zasílám paní starostkou podepsanou smlouvu o právu provedení stavby na pozemcích města Písek a žádám Vás o doplnění čísla smlouvy a zajištění podpisu ze strany SŽDC, s.o. Po podpisu smluv prosím o zaslání 1paré smlouvy zpět na adresu v záhlaví.

Děkuji a jsem s pozdravem



Petra Jarošová  
odbor správy majetku

Příloha: 3x smlouva o právu provedení stavby





DOŠLO DNE:

- 8 -02- 2017

Č.j.

Dr

Vyř.

Váš dopis zn.:

Ze dne:

Č. j.: SM/2017/Jaro/17-021

Vyřizuje: Jarošová/ 382 330 217

E-mail: petra.jarosova@mupisek.cz

SUDOP Project Plzeň, a.s.

Ing. Nolič

Plachého 35

301 25 Plzeň

Datum: 03.02.2017

**Usnesení zastupitelstva města ze dne 19.01.2017**

Zastupitelstvo města Písku přijalo na svém zasedání dne 19.01.2017 ve věci

**z7) záměr prodeje části pozemku parc. č. 1551/3 k. ú. Písek v rámci akce: „Zřízení zastávky Písek – centrum“ – SŽDC, s. o., lokalita Preslova ulice****U s n e s e n í č. 11/17**Zastupitelstvo města **schvaluje**

1. záměr prodeje části pozemku parc. č. 1551/3 o výměře cca 20 m<sup>2</sup> k. ú. Písek do vlastnictví Správy železniční dopravní cesty, státní organizace, IČO 70994234, Dlážďená 1003/7, Praha 1 za cenu dle znaleckého posudku. Zastupitelstvo města si vyhrazuje konečné schválení kupní smlouvy.
2. smlouvu o smlouvě budoucí kupní dle přílohy na prodej části pozemku parc. č. 1551/3 k. ú. Písek o výměře cca 20 m<sup>2</sup> do vlastnictví Správy železniční dopravní cesty, státní organizace, IČO 70994234, Dlážďená 1003/7, Praha 1 za cenu dle znaleckého posudku.

V příloze zasílám paní starostkou podepsanou smlouvu o budoucí smlouvě kupní č. S-62/2017 a žádám Vás o zajištění podpisu ze strany SŽDC, s. o. Po podpisu smluv prosím o zaslání 1 paré smlouvy zpět na adresu v záhlaví.

Děkuji a jsem s pozdravem



Petra Jarošová  
odbor správy majetku

Příloha: 3x smlouva o budoucí smlouvě kupní č. S-62/2017



DOŠLO DNE:

20 -10- 2016 25

Č.j.

67

Vyř.



MUPIX007Y39R



**MĚSTSKÝ ÚŘAD PÍSEK**

**ODBOR VÝSTAVBY A ÚZEMNÍHO PLÁNOVÁNÍ**

Velké náměstí 114/3, 397 19 Písek adresa

+420 382 330 111, +420 382 330 555 tel.

+420 382 214 431, +420 382 330 550 fax

e-podatelna@mupisek.cz e-mail

www.mesto-pisek.cz web

**SUDOP Project Plzeň a.s.**

**Plachého 35**

**301 25 Plzeň**

Váš dopis značky / ze dne  
1-227/2016 / 11.10.2016

Č. j.:  
MUPI/2016/39074

Vyřizuje:  
Mgr. Roman Fouček  
roman.foucek@mupisek.cz

Tel:  
382 330 265

V Písku  
17.10.2016

**Vyjádření z hlediska územního plánování k projektové dokumentaci stavby „Zřízení zastávky Písek-centrum“**

Městský úřad Písek, odbor výstavby a územního plánování, jako příslušný úřad územního plánování podle § 6 odst. 1 zákona č. 183/2006 Sb., o územním plánování a stavebním řádu, ve znění pozdějších předpisů (dále jen „stavební zákon“), vydává k výše uvedené věci následující vyjádření:

Město Písek má platný územní plán (dále jen „ÚP“) s nabytím účinnosti dne 24.12.2015.

Záměrem budou dle předložené dokumentace (č. zakázky 228-16-1, datum 11.16) dotčeny plochy definované v ÚP Písek jako plochy dopravní infrastruktury drážní (DI-D) a stávající plochy veřejných prostranství (PV). Převážná část stavby je navržena na pozemcích zahrnutých v plochách DI-D, které jsou určeny pro stavby a zařízení železniční dopravy. Zbývající část (zejména přístupové komunikace, napojení na technickou infrastrukturu, veřejná zeleň) na pozemcích zahrnutých do ploch PV, které toto využití připouští.

Předložený záměr není v rozporu s ÚP Písek.

Otisk úředního razítka:

Ing. Hana Dědečková  
vedoucí oddělení územního plánování a památkové péče

Co: vlastní

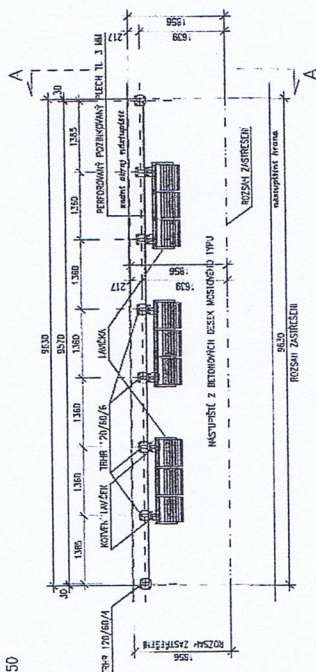
ID DS: p5ibfya

BANKOVNÍ SPOJENÍ  
KOMERČNÍ BANKA PÍSEK  
ČÍSLO ÚČTU 127271/0100, 19-127271/0100

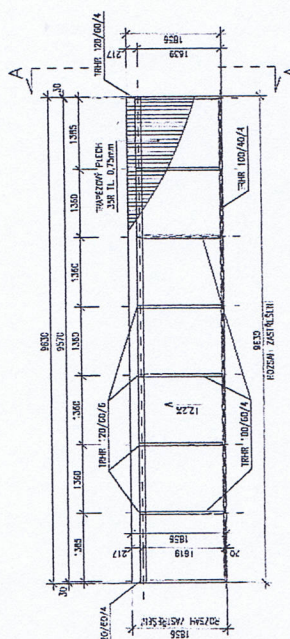
IČ: 00249998



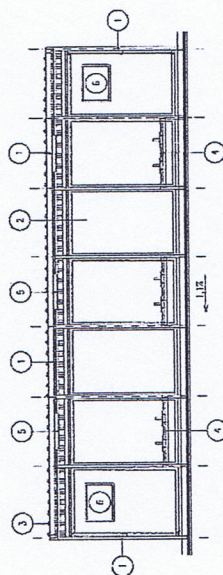
PŘÍSTŘEŠEK – PÍSEK  
PŮDORYS OK  
M 1:50



PŮDORYS STŘECHY  
M 1:50

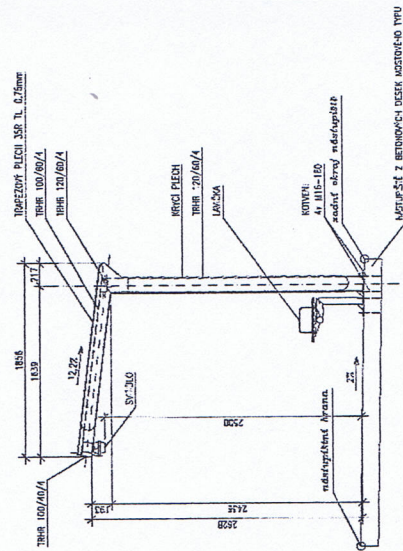


PO-LED  
M 1:50



- 1 NOSNÁ OCELOVÁ KONSTRUKCE
- 2 OPLÁŠTĚNÍ - PERFOROVANÝ POZINKOVANÝ PLECH TL. 3MM
- 3 KRYTINA - TRAPĚZOVÝ PLECH S8R TL. 0,75mm
- 4 LANČKA
- 5 SVÍTELO
- 6 HLUPÁNÍ

PŘÍČNÝ ŘEZ A-A  
M 1:25



VYVÁDĚNÍ - V. JABRANSKÝ = SOCHAŘI NA TYPY VLAŠKÉ JAHNČÁKY.  
- PARKOVNOST, KONSTRUKCE, VEŘEJNÝ VÝPRAV.  
DNE: 19.10.2016  
V. JABRANSKÝ

MĚSTO PÍSEK  
architekt města

V. JABRANSKÝ