



# Spolufinancováno Evropskou unií

## Nástroj pro propojení Evropy

Projekt 1/8Modernizace trati Praha hl. n. - Praha Smíchov7/32 je spolufinancovaný EU z programu Nástroj pro propojení Evropy (CEF)

Za tuto publikaci odpovídá pouze její autor. Evropská unie nenese odpovědnost za jakékoli využití informací v ní obsažených.

Číslo změny:	Obsah změny:	Datum změny:
01	-	-
02	-	-
03	-	-

Investor:



Správa železniční dopravní cesty, s.o.  
Dlážděná 1003/7, 110 00 Praha 1

Stavební správa západ  
Sokolovská 278/1955, 190 00 Praha 9

Účastníci Společnosti "SP+MTP+SPEU\_Praha hl. - Praha-Smíchov"



Správce:



SUDOP PRAHA a.s.  
Olšanská 1a, 130 80 Praha 3  
tel.: +420 267 094 111  
e-mail: praha@sudop.cz

Vedoucí týmu:

ING. MICHAL MEČL

Asistent vedoucího týmu:

ING. MGR. VLADISLAV ŠEFL

Specialista profese:

ING. JAKUB VOJTĚCH

Zpracovatel části: E.1.5.1



METROPROJEKT Praha a.s.  
I. P. Pavlova 1786/2, 120 00 Praha 2  
generální ředitel: Ing. David Krása  
telefon: +420 296 154 105  
e-mail: metroprojekt@metroprojekt.cz

Vedoucí střediska:

ING. JAN KAHUDA

Odpovědný projektant SO, IO, PS:

ING. JAKUB VOJTĚCH

Vypracoval:

STANISLAV ŠOLC

Kontroloval:

ING. JAKUB VOJTĚCH

Název akce:

### REKONSTRUKCE ŽST PRAHA-SMÍCHOV

Část:

E.1 Inženýrské objekty

E.1.5.1 Sdělovací

SO 30-53-01 ŽST Praha-Smíchov, přeložky kabelů CETIN

Číslo smlouvy:

16 354 201

Projektový stupeň:

PD

Datum:

06/2019

Číslo části:

E.1.5.1

# OBSAH

SO 30-53-01 ŽST Praha-Smíchov, přeložky kabelů CETIN

Technická zpráva

Situace km 2,355 - 4,456

Situace km 5,405 - 5,617

Zákres v katastrální mapě km 2,355 - 4,456

Zákres v katastrální mapě km 5,405 - 5,617

Vzorové řezy

Výkaz výměr

## 1. Úvodní údaje

### 1.1. Identifikační údaje

Název stavby:	Rekonstrukce ŽST Praha-Smíchov
Stupeň dokumentace:	Přípravná dokumentace (PD)/Dokumentace pro územní rozhodnutí (DÚR) a záměr projektu (ZP)
Charakteristika stavby:	Liniová železniční stavba, modernizace železniční trati
Číslo ISPROFIN:	511 352 0018, 511 352 0019, 511 352 0020
Číslo SoD objednatele:	E618-S-12006/2016/Šim
Číslo SoD zhotovitele:	16 354 201
Místo stavby:	Železniční trať 0201 Praha hl. n. – Praha-Smíchov Železniční trať 0202 Praha-Smíchov – Plzeň hl. n. Železniční trať 0711 Praha-Smíchov společné nádraží – Hostivice Železniční trať 0741 Praha-Smíchov – Středokluky (27,129 TÚ 0742)
Trať dle Prohlášení o dráze 2017 <sup>1</sup>	Praha hl. n. – Praha-Smíchov a Praha-Smíchov – Praha-Radotín (dle KJŘ 171 Praha - Beroun)  obě tratě jsou součástí dráhy celostátní evropského významu (E)  Praha-Smíchov sev. zhl. – Praha-Smíchov spol. n. a Praha-Smíchov – Na Knížecí – Hostivice (dle KJŘ 122 Praha – Hostivice – Rudná u Prahy)  obě tratě jsou součástí ostatní dráhy celostátní (C)  Praha-Smíchov – Beroun-Závodí (dle KJŘ 173 Praha – Rudná u Prahy – Beroun)  trať je součástí dráhy regionální (R)
Kraj:	Hl. město Praha
Obec / Městská část:	Praha 5
Katastrální území:	Smíchov, Hlubočepy
Pověřené městské úřady:	Praha 5
Obce s rozšířenou působností:	Hl. m. Praha
Začátek stavby:	pro železniční trať 0201 Praha hl. n. – Praha-Smíchov ve stáv. km 3,806 (nkm 3,826 732)
Konec stavby:	pro železniční trať 0202 Praha-Smíchov – Plzeň hl. n. v km 1,805 polohou stávajícího vjezdového návěstidla do ŽST Praha-Smíchov pro železniční trať trať 0711 Praha-Smíchov společné nádraží – Hostivice v km 1,737 pro železniční trať trať 0741 Praha-Smíchov – Středokluky (27,129 TÚ 0742) v km 1,267

<sup>1</sup> Prohlášení o dráze celostátní a regionální platné pro přípravu jízdního řádu 2017 a pro jízdní řád 2017, účinné od 1. 12. 2015

## 1.2. Zpracovatel části

SO 30-53-01 ŽST Praha – Smíchov, přeložky kabelů CETIN - Šolc Stanislav

## 1.3. Výchozí podklady, průzkumy

- Podklady od návazných technologických profesí autorů PS a HIPa
- Zákres stávajících sítí
- Zaměření
- Koordinace se souvisejícími stavebními objekty (mosty, komunikace, žel. trať, vodovod, kanalizace, kabelové sítě...)

## 2. Úvod

SO 30-53-01 ŽST Praha – Smíchov, přeložky kabelů CETIN

Předmětem stavebního objektu je řešení kolize stavebních úprav ŽST Praha – Smíchov se sdělovacími trasami společnosti Česká telekomunikační infrastruktura a.s.

## 3. Technické řešení

SITUACE km 2,355 - 4,456

Stávající sdělovací trasa prochází za trafostanicí - mezi trafostanicí a železniční tratí. V trase se nachází kabel OYPV 50XN0,8. V rámci stavby proběhne rekonstrukce trafostanice a kabelových rozvodů vycházejících z trafostanice do prostoru železniční stanice. Stavební práce jsou v kolizi se stávající sdělovací trasou CETINu.

Návrh řešení

Nový sdělovací kabel TCEPKPFLE 50XN0,8 bude uložen do stávající sdělovací trasy CETINu, která vede před trafostanicí.

SITUACE km 5,405 - 5,617

Stávající sdělovací trasa prochází prostorem mezi oplocením areálu železniční stanice a ulicí Nádražní. V trase se nachází kabely DK3 – DCK 57DM0,9 a Q 10XN0,6. V rámci stavby budou zřizovány nové trakční stožáry. Stávající sdělovací kabely jsou v kolizi se základy stožárů.

Návrh řešení

Nové sdělovací kabely TCEPKPFLE 50XN0,8 a TCEPKPFLE 10XN0,6 budou uloženy do stávající trasy, ze které budou vybočovat pouze v místě základů nových trakčních stožárů.

Pro spojování kabelů budou použity smršťovací spojky a jednotlivé vodiče budou spojovány stlačnými moduly nebo stlačnými konektory. Při spojování plněných a neplněných kabelů budou před spojkou zřízeny na plněných kabelech tlakové a vodní bloky.

## 4. Kontrolní měření

Na metalických kabelech budou provedena kontrolní stejnosměrné a střídavé měření před zahájením a po ukončení prací.

Měřicí protokoly všech měření a zápisy o provedených zkouškách budou předány správci kabelu.

## 5. Ukládání sdělovacího vedení

Při ukládání sdělovacího vedení bude dodržena norma ČSN 73 6005. Při křížení inženýrských sítí a v místech, kde nebude možné dodržet normou předepsané krytí, budou kabely uloženy do chrániček, které budou přesahovat místo křížení min. 1m na každou stranu křížení. Po instalaci sdělovacího vedení do chrániček budou otvory chrániček utěsněny proti vnikání nečistot.

V chodníku bude sdělovací vedení uloženo v kabelové rýze s minimálním krytím 40 cm v loži z kopaného písku se zákrytovou plastovou deskou a opatřeno výstražnou folií.

V terénu bude sdělovací vedení uloženo v kabelové rýze s minimálním krytím 60 cm v loži z kopaného písku se zákrytovou plastovou deskou a opatřeno výstražnou folií. Po ukončení přeložky bude provedeno geodetické zaměření trasy. Podle provozního předpisu provozovatele bude vypracována dokumentace skutečného provedení, která bude předána provozovateli.

Práce bude provádět firma odborně způsobilá a schválená provozovatelem sdělovacího vedení pro práce v sítích provozovatele. Budou použity materiály schválené pro sdělovací síť provozovatele. Práce na sdělovacím vedení budou probíhat v době, kterou určí provozovatel sdělovacího vedení. Inženýrské sítě jsou chráněny ochranným pásmem. Ochranné pásmo sdělovacích kabelů, na něž se vztahuje platnost zákona č. 127/2005 Sb. činí 1 m od krajního kabelu trasy.

## 6. Požadavky na postup výstavby

Přeložka sdělovacích vedení bude provedena před zahájením prací na rekonstrukci trafostanice a zřizováním základů trakčních stožárů.

## 7. Související SO A PS

SO 30-61-01 ŽST Praha-Smíchov, rekonstrukce stávající TS

SO 30-71-01 ŽST Praha-Smíchov, úpravy TV

## 8. Požární ochrana

Při výstavbě, montáži, provozu a užívání stavby nebo zařízení, musí být respektovány platné právní předpisy, vyhlášky a normy ČSN k zajištění požární ochrany, které se týkají projektované stavby a zařízení zejména:

- zákon č. 133/1985 Sb., o požární ochraně ve znění pozdějších předpisů

Vzhledem k charakteru stavebního objektu není nutno stanovit konkrétní požadavky PO.

## 9. Odpady

V oblasti ochrany životního prostředí zadavatel a zhotovitel stavby při realizaci všech činností na staveništi postupuje s maximální šetrností k životnímu prostředí a dodržuje příslušné právní předpisy v platném znění, zejména:

- zákon č. 185/2001 Sb., o odpadech ve znění pozdějších předpisů
- zákon č. 17/1992 Sb., o životním prostředí ve znění pozdějších předpisů
- zákon č. 201/2012 Sb., o ochraně ovzduší
- zákon č. 114/1992 Sb., o ochraně přírody a krajiny, – zejména §7 – 8 o ochraně a kácení dřevin ve znění pozdějších předpisů

## 10. Požadavky na BOZP

Během výstavby musí být zajištěna bezpečnost a hygiena práce co nejdůslednějším dodržováním právních a ostatních předpisů v této oblasti.

Způsob zajištění bezpečnosti při práci pro výstavbu i budoucí provoz musí být stanoven v dokumentacích staveb. Technická dokumentace pro výrobu, přestavbu, montáž, provoz, údržbu a opravy strojů a technických zařízení, jakož i technické dokumentace technologií musí obsahovat požadavky na zajištění bezpečnosti práce včetně zásad kontrol, zkoušek a revizí.

Předpisy a normy

Při montáži a provozu zařízení musí být respektovány platné právní předpisy, vyhlášky a normy ČSN k zajištění BOZP, které se týkají projektovaného stavebního objektu.

- Zákon 262/2006 Sb.      Zákoník práce, novela č.585/2006 Sb. - ve znění pozdějších předpisů
- Nařízení vlády 361/2007 Sb.      Nařízení vlády, kterým se stanoví podmínky ochrany zdraví při práci - ve znění pozdějších předpisů
- Nařízení vlády 201/2010 Sb.      Nařízení vlády, kterým se stanoví způsob evidence a hlášení pracovních úrazů
- Nařízení vlády 362/2005 Sb.      Nařízení vlády o bližších požadavcích na bezpečnost a ochranu zdraví při práci na pracovištích s nebezpečím pádu z výšky nebo do hloubky
- Nařízení vlády 591/2006 Sb.      Nařízení vlády o bližších minimálních požadavcích na bezpečnost a ochranu zdraví při práci na staveništi
- Nařízení vlády 272/2011 Sb.      O ochraně zdraví před nepříznivými účinky hluku a vibrací
- Vyhláška ČÚBP, ČBÚ 50/1978 Sb.      O odborné způsobilosti v elektrotechnice – ve znění pozdějších předpisů
- Vyhláška ČÚBP 48/1982 Sb.      Vyhláška, kterou se stanoví základní požadavky k zajištění bezpečnosti práce a technických zařízení – ve znění pozdějších předpisů
- Zákon 183/2006 Sb.      O územním plánování a stavebním řádu
- Vyhláška MMR 137/1998 Sb.      O obecných technických požadavcích na výstavbu - ve znění pozdějších předpisů. Výčet předpisů BOZP pro projektované zařízení není taxativní – jedná se o hlavní předpisy BOZP dotčeného oboru činnosti. Jejich seznam doplní o další související předpisy, vyhlášky a nařízení BOZP pro konkrétní činnosti dodavatel a provozovatel zařízení.
- Předpisy k zajištění BOZP dodavatele
- Předpisy k zajištění BOZP provozovatele

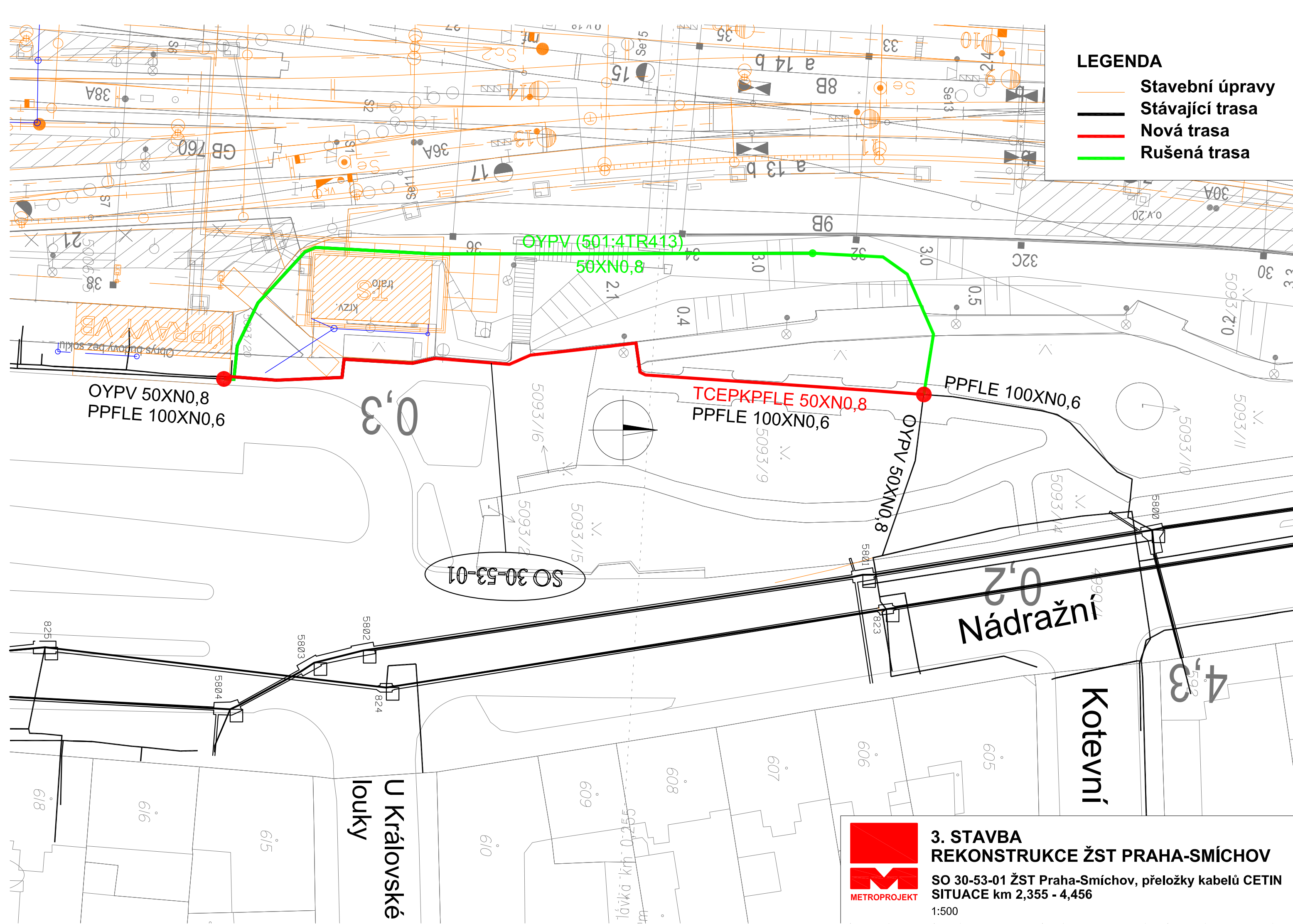
#### BOZP při výstavbě

Při výstavbě musí být dodržen technologický postup montáže zpracovaný dodavatelskou organizací, jedná se zejména o:

- používání vhodných montážních prostředků
- používání ochranných pracovních prostředků a vybavení
- montážní pracoviště musí být provedeno v souladu s projektovou dokumentací, vyklizeno a připraveno k montáži
- v montážním prostoru není přípustné provádět jiné činnosti bez souhlasu vedoucího montáže
- před zahájením výkopových prací musí být podzemní vedení vytýčena a zřetelně vyznačena správcem a v průběhu prací je nutné toto označení udržovat, případně musí být provedeno odstavení, nebo vypnutí dotčeného vedení

Za BOZP odpovídají vedoucí pracovníci na všech stupních řízení (Zákoník práce).

- LEGENDA**
- Stavební úpravy
  - Stávající trasa
  - Nová trasa
  - Rušená trasa



**3. STAVBA  
REKONSTRUKCE ŽST PRAHA-SMÍCHOV**

SO 30-53-01 ŽST Praha-Smíchov, přeložky kabelů CETIN  
SITUACE km 2,355 - 4,456

1:500



LEGENDA

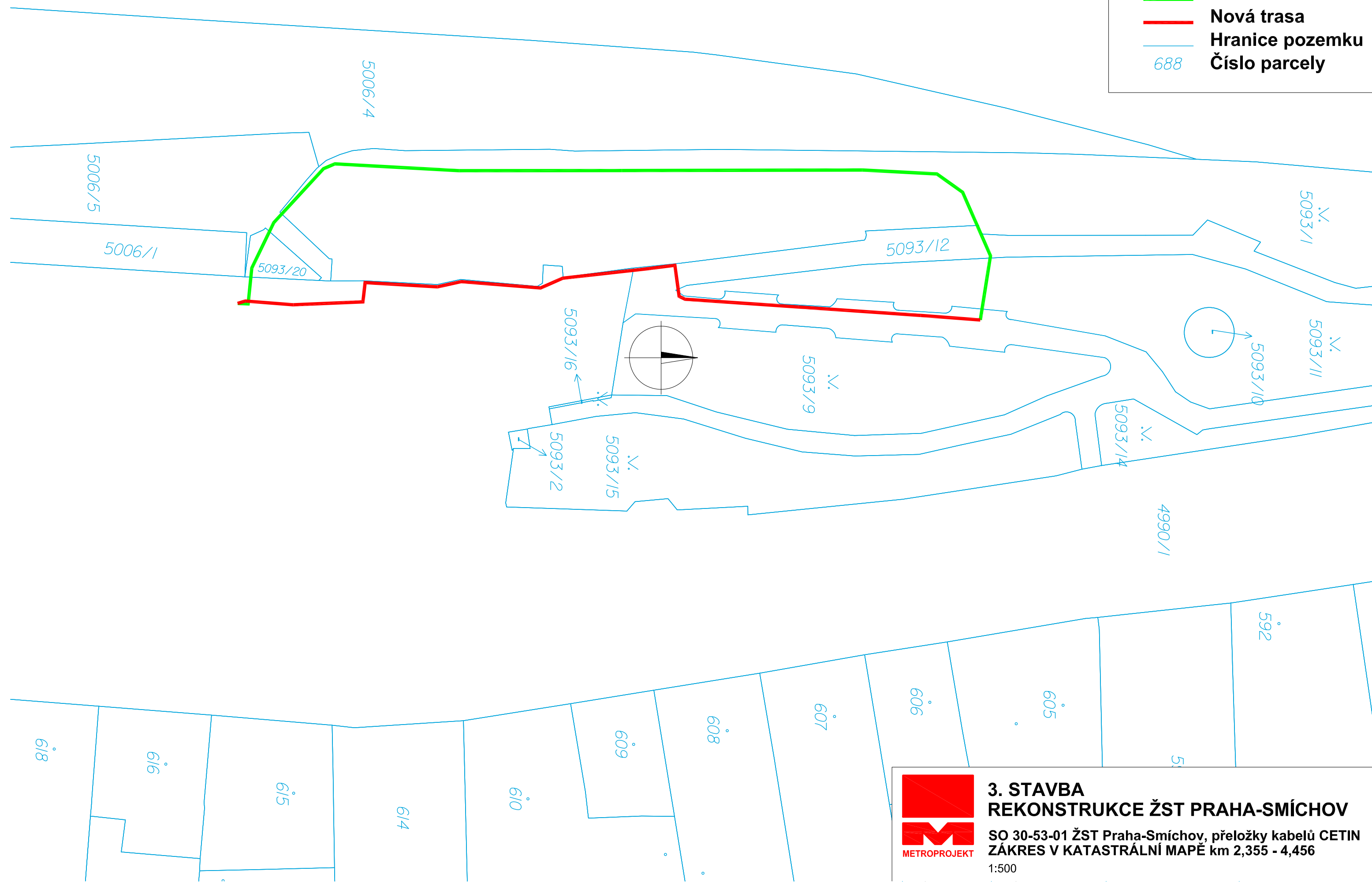
Rušená trasa

Nová trasa

Hranice pozemku

688

Číslo parcely



3. STAVBA

REKONSTRUKCE ŽST PRAHA-SMÍCHOV

SO 30-53-01 ŽST Praha-Smíchov, přeložky kabelů CETIN

ZÁKRES V KATASTRÁLNÍ MAPĚ km 2,355 - 4,456

1:500

LEGENDA

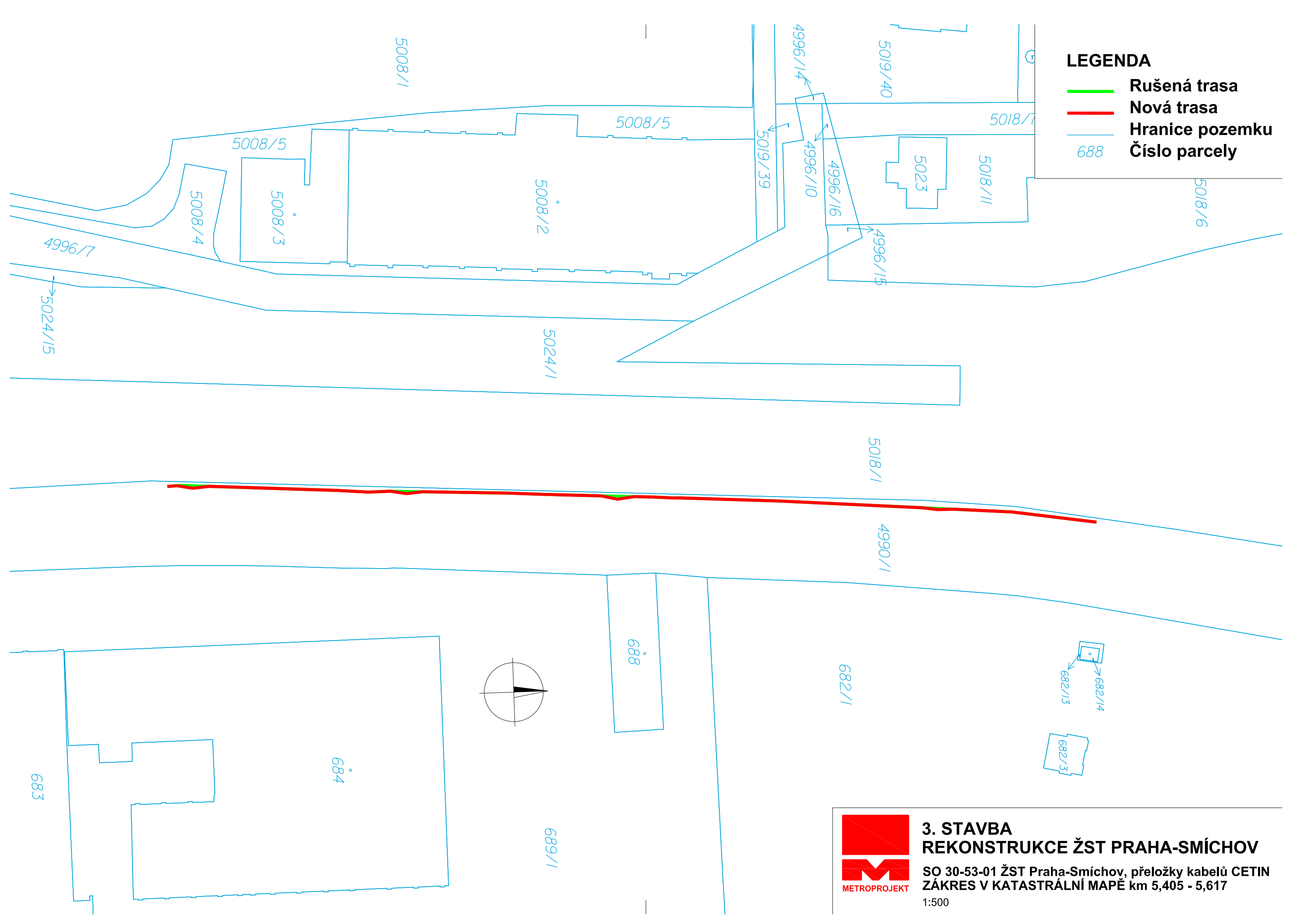
Rušená trasa

Nová trasa

Hranice pozemku

688

Číslo parcely



METROPROJEKT

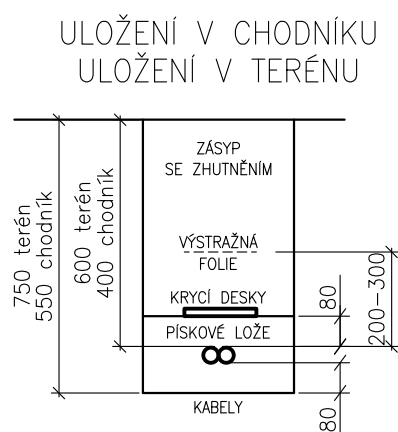
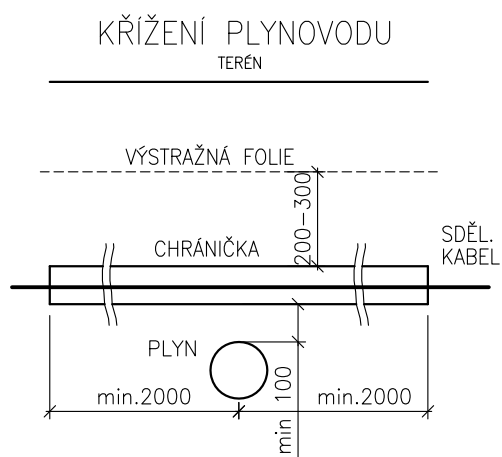
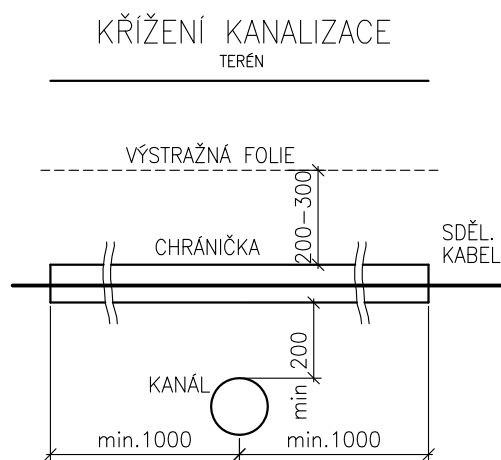
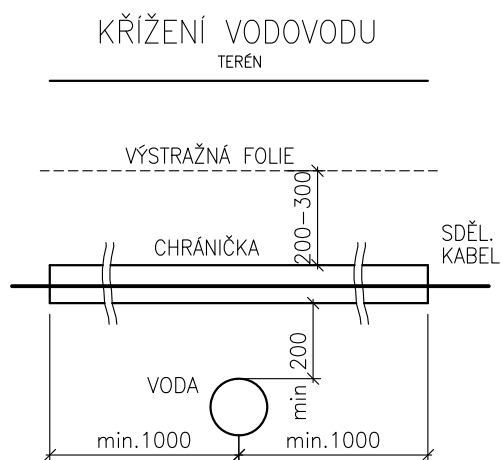
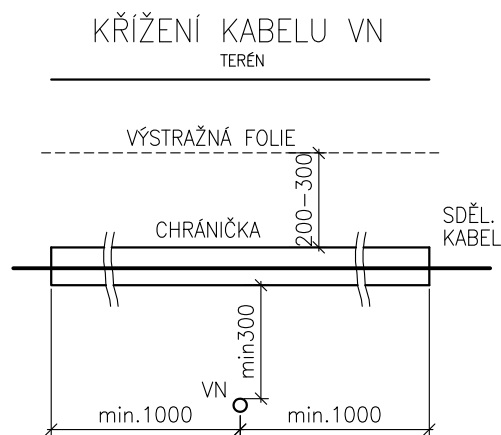
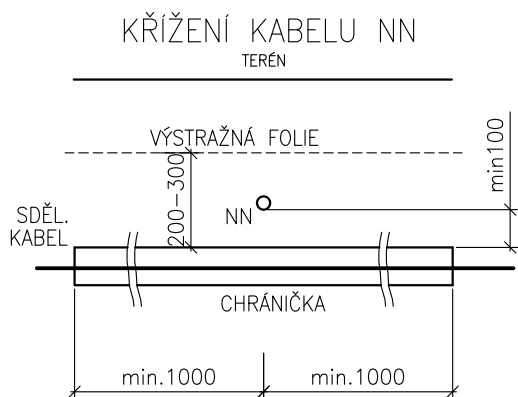
3. STAVBA

REKONSTRUKCE ŽST PRAHA-SMÍCHOV

SO 30-53-01 ŽST Praha-Smíchov, přeložky kabelů CETIN

ZÁKRES V KATASTRÁLNÍ MAPĚ km 5,405 - 5,617

1:500



### POZNÁMKA :

– HLOUBKA ULOŽENÍ SDĚLOVACÍCH VEDENÍ  
JE KÓTOVÁNA K DEFINITIVNÍMU TERÉNU



## 3. STAVBA REKONSTRUKCE ŽST PRAHA-SMÍCHOV

SO 30-53-01 ŽST Praha-Smíchov, přeložky kabelů CETIN  
Vzorové řezy

1:20



FORMULÁŘ 5

ROZPOČETI

Název stavby : Rekonstrukce ŽST Praha-Smíchov

Název PS,SO : ŽST Praha-Smíchov, přeložky kabelů CETIN

Datum zpracování : 27.4.2017

majitel HIM:

OSTATNÍ

0,00

Cena za objekt [Kč]

Číslo stavby 511 352 0020

Číslo PS,SO SO 30-53-01

Datum aktualizace :

Zatřídění objektu : (JKSO, JKPOV)

828 89

Poř. číslo pol.	Číslo položky	Název položky	měrná jednotka	množství	jednotková hmotnost	Celková hmotnost	C E N A			
							dodávky		montáže	
							jednotková	celkem	jednotková	celkem
	1	2	3	4	5	6	7	8	9	10
Díl: 8		POTRUBÍ								
15 87633		CHRÁNICÍKY Z TRUB PLASTOVÝCH DN DO 150MM	M	30,000					0,00	0,00
Díl: 91		Doplň. konstr. a práce na pozem. komunikacích								
16 91911		ŘEZÁNÍ ASFALTOVÉHO KRYTU VOZOVEK TL DO 50MM	M	70,000					0,00	0,00
Díl: 015		Poplatky za likvidaci odpadů								
17 01512		POPLATKY ZA LIKVIDACÍ ODPADŮ NEKONTAMINOVANÝCH - 17 05 04 VYTŘEŽENÉ ZEMINY A HORNINY - II. TŘÍDA TEŽITELNOSTI	T	32,500					0,00	0,00
18 01513		POPLATKY ZA LIKVIDACÍ ODPADŮ NEKONTAMINOVANÝCH - 17 03 02 VYBOURANÝ ASFALTOVÝ BETON BEZ DEHTU	T	176,000					0,00	0,00
19 01524		POPLATKY ZA LIKVIDACÍ ODPADŮ NEKONTAMINOVANÝCH - 20 03 99 ODPAD PODOBNÝ KOMUNÁLNÍMU ODPADU	T	0,100					0,00	0,00
20 01562		POPLATKY ZA LIKVIDACÍ ODPADŮ NEBEZPEČNÝCH - 17 04 10* KABELY S IZOLACÍ PAPIR - OLEJ	T	1,800					0,00	0,00
Díl: 70		Všeobecné práce pro silnoproud a slaboproud								
21 701001		OZNAČOVACÍ ŠTÍTEK KABELOVÉHO VEDENÍ, SPOJKY NEBO KABELOVÉ SKŘÍNĚ (VČETNĚ OBJÍMKY)	KUS	12,000					0,00	0,00
22 702311		ZAKRYTÍ KABELŮ VÝSTRAŽNOU FÓLIÍ ŠÍŘKY DO 20 CM	M	325,000					0,00	0,00
23 702331		ZAKRYTÍ KABELŮ PLASTOVOU DESKOU/PÁSEM ŠÍŘKY DO 20 CM	M	325,000					0,00	0,00
24 709210		KŘÍŽOVATKA KABELOVÝCH VEDENÍ SE STÁVAJÍCÍ INŽENÝRSKOU SÍTÍ (KABELEM, POTRUBÍM APOD.)	KUS	15,000					0,00	0,00
Díl: 74		Silnoproud								
25 747213		CELKOVÁ PROHLÍDKA, ZKOUŠENÍ, MĚŘENÍ A VYHOTOVENÍ VÝCHOZÍ REVIZNÍ ZPRÁVY, PRO OBJEM IN PŘES 500 DO 1000 TIS. Kč	KUS	1,000					0,00	0,00
26 742P17		VYHLEDÁNÍ STÁVAJÍCÍHO KABELU (MĚŘENÍ, SONDÁ)	KUS	3,000					0,00	0,00

FORMULÁŘ 5

ROZPOČETI

Název stavby : Rekonstrukce ŽST Praha-Smíchov

Název PS,SO : ŽST Praha-Smíchov, přeložky kabelů CETIN

Datum zpracování : 27.4.2017

Zatřídění objektu : (JKSO, JKPOV)

828 89

majitel HIM:

OSTATNÍ

0,00

Cena za objekt [Kč]

Číslo stavby 511 352 0020

Číslo PS,SO SO 30-53-01

Datum aktualizace :

Poř. číslo pol.	Číslo položky	Název položky	měrná jednotka	množství	jednotková hmotnost	Celková hmotnost	C E N A			
							dodávky	celkem	montáže	celkem
							jednotková	celkem		
							7	8	9	10
Díl: 75		Slaboproud								
27 75A410		OZNAČENÍ KABELÚ ZNAČKOVACÍ KABELOVOU OBJÍMKOU	kus	12,000					0,00	0,00
28 75I212		KABEL ZEMNÍ DVOUPLÁŠŤOVÝ BEZ PANCÍŘE PRŮMĚRU ŽÍLY 0,6 MM DO 25XN	KMČTYŘKA	3,600					0,00	0,00
29 75I21X		KABEL ZEMNÍ DVOUPLÁŠŤOVÝ BEZ PANCÍŘE PRŮMĚRU ŽÍLY 0,6 MM - MONTÁŽ	M	180,000					0,00	0,00
30 75I21Y		KABEL ZEMNÍ DVOUPLÁŠŤOVÝ BEZ PANCÍŘE PRŮMĚRU ŽÍLY 0,6 MM - DEMONTÁŽ	M	180,000					0,00	0,00
31 75I223		KABEL ZEMNÍ DVOUPLÁŠŤOVÝ BEZ PANCÍŘE PRŮMĚRU ŽÍLY 0,8 MM DO 50XN	KMČTYŘKA	32,500					0,00	0,00
32 75I22X		KABEL ZEMNÍ DVOUPLÁŠŤOVÝ BEZ PANCÍŘE PRŮMĚRU ŽÍLY 0,8 MM - MONTÁŽ	M	325,000					0,00	0,00
33 75I22Y		KABEL ZEMNÍ DVOUPLÁŠŤOVÝ BEZ PANCÍŘE PRŮMĚRU ŽÍLY 0,8 MM - DEMONTÁŽ	M	350,000					0,00	0,00
34 75I111		SPOJKA PRO CELOPLASTOVÉ KABELY BEZ PANCÍŘE DO 100 ŽIL	KUS	2,000					0,00	0,00
35 75I112		SPOJKA PRO CELOPLASTOVÉ KABELY BEZ PANCÍŘE PŘES 100 ŽIL	KUS	4,000					0,00	0,00
36 75I11X		SPOJKA PRO CELOPLASTOVÉ KABELY BEZ PANCÍŘE - MONTÁŽ	KUS	6,000					0,00	0,00
37 75UJ11		MĚŘENÍ - ZŘÍZENÍ VÝVODU KABELOVÉHO PLÁŠTĚ PRO MĚŘENÍ	KUS	3,000					0,00	0,00
38 75UJ12		MĚŘENÍ JEDNOSMĚRNÉ NA SDĚLOVACÍM KABELU	KUS	660,000					0,00	0,00
Díl: 91		Doplň. konstr. a práce na pozem. komunikacích								
39 917427		CHODNÍKOVÉ OBRUBY Z KAMENNÝCH OBRUBNÍKŮ ŠÍŘ 300MM	M	12,000					0,00	0,00