

Obsah

1	<i>Identifikační údaje stavby</i>	2
1.1	<i>Označení stavby</i>	2
1.2	<i>Údaje o zadavateli přípravné dokumentace</i>	2
1.3	<i>Údaje o dodavateli přípravné dokumentace</i>	2
2	<i>Popis stavby</i>	3
3	<i>Světové kulturní dědictví</i>	4
4	<i>Městská památková rezervace</i>	4
5	<i>Městské památkové zóny</i>	6
6	<i>Národní kulturní památky</i>	6
7	<i>Nemovité kulturní památky</i>	7
8	<i>Archeologické nálezy</i>	13
9	<i>Závěr</i>	14
10	<i>Podklady</i>	14

1 Identifikační údaje stavby

1.1 Označení stavby

Název stavby:	Rekonstrukce ŽST Praha - Smíchov
Charakteristika a účel stavby:	Liniová železniční stavba, modernizace železniční trati
Číslo ISPROFIN:	511 352 0018, 511 352 0019, 511 352 0020
Místo stavby:	Železniční trať 0201 Praha hl. n. – Praha – Smíchov Železniční trať 0202 Praha – Smíchov – Plzeň hl. n. Železniční trať 0711 Praha – Smíchov společné nádraží – Hostivice Železniční trať 0741 Praha – Smíchov - Středokluky
Kraj:	Hl. m. Praha
Obec:	Hl. m. Praha
Městská část:	Praha 5
Katastrální území:	Smíchov (729051), Hlubočepy (728837)
Stupeň dokumentace:	záměr projektu a přípravná dokumentace (PD)
Trať:	171 Praha - Beroun
Začátek a konec stavby:	km 3,800 (staničení hl. n. – Smíchov) – km 1,805 (staničení konce úseku vychází ze staničení trati Smíchov – Radotín). Změna staničení bude na hranici definičních úseků cca v km 5,700 (hl. n. – Smíchov) = km 1,560 (Smíchov – Radotín)

1.2 Údaje o zadavateli přípravné dokumentace

Investor a objednatel:	Správa železniční dopravní cesty, státní organizace Dlážděná 1003/7 110 00 Praha 1 Stavební správa západ Sokolovská 278/1955 190 00 Praha 9
-------------------------------	--

1.3 Údaje o dodavateli přípravné dokumentace

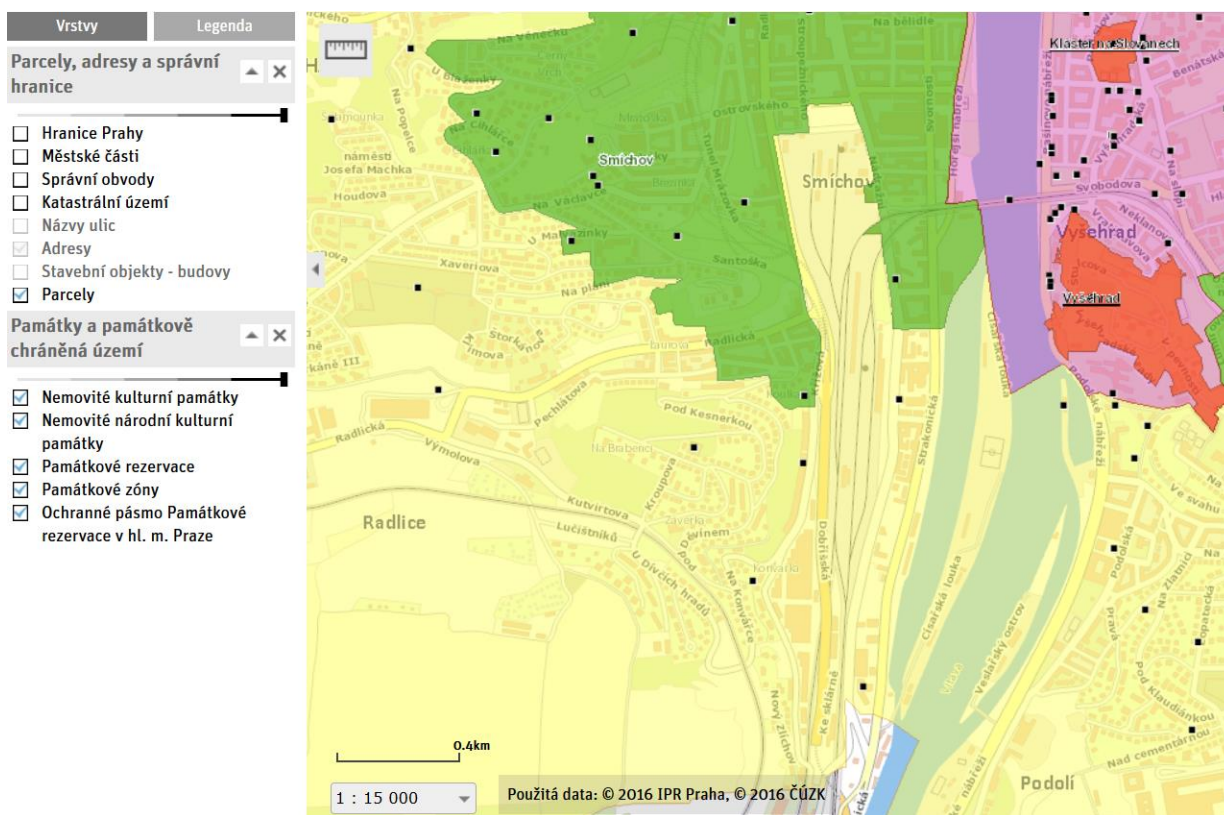
Zhotovitel dokumentace:	SUDOP Praha a.s. Olšanská 2643/1a 130 80 Praha 3
Zpracovatel dokumentace:	Ing. Vojtěch Kos
Hlavní inženýr projektu:	Ing. Michal Mečl

2 Popis stavby

Řešený traťový úsek stavby rekonstrukce ŽST Praha – Smíchov je součástí tratě č. 171 Praha – Beroun, označení podle TTP je 525B. Stávající železniční trať v tomto úseku je dvoukolejná s pravostranným provozem a elektrizovaná stejnosměrnou napěťovou soustavou 3 kV. Maximální traťová rychlost na trati je 60 km/h (s propady na 40 km/h), zábrzdňá vzdálenost 700 m, traťová třída zatížení C3 pro přidruženou traťovou rychlost. Délka předmětného úseku je 2,145 km. Traťový úsek Praha hl. n. – Praha – Smíchov – Beroun je zařazen do sítě TEN-T hlavní síť osobní dopravy.

Základním cílem projektu je rekonstrukce ŽST Praha – Smíchov, která odpovídá variantě 1.1 SH v „Aktualizaci studie proveditelnosti zaústění III. TŽK do železničního uzlu Praha“. Rekonstrukce zahrnuje uvedení železniční stanice do takového stavu, kdy stávající železniční objekty a zařízení budou v rámci kompletní rekonstrukce trati uvedeny do takového stavebního a provozního stavu, kdy stávající železniční objekty a zařízení budou v rámci kompletní rekonstrukce trati uvedeny do takového stavebního a provozního stavu, který odpovídá současným požadovaným technickým parametrům pro zvýšení kapacity, efektivity i bezpečnosti železničního provozu. Sleduje se zvýšení traťové rychlosti, bude zajištěna prostorová průchodnost pro ložnou míru GC a minimální traťová třída zatížení D4. Stavba musí navazovat a respektovat technického řešení související stavby „Rekonstrukce mostů pod Vyšehradem“ a „Optimalizace trati Praha Smíchov (mimo) – Černošice (mimo)“. Nová zabezpečovací zařízení umožní nastavení pro zajištění interoperability.

Obr. 1: Výřez z interaktivní mapy odboru památkové péče Magistrátu hl. m. Prahy (<http://mpp.praha.eu/app/map/PamatkovaPece/>)

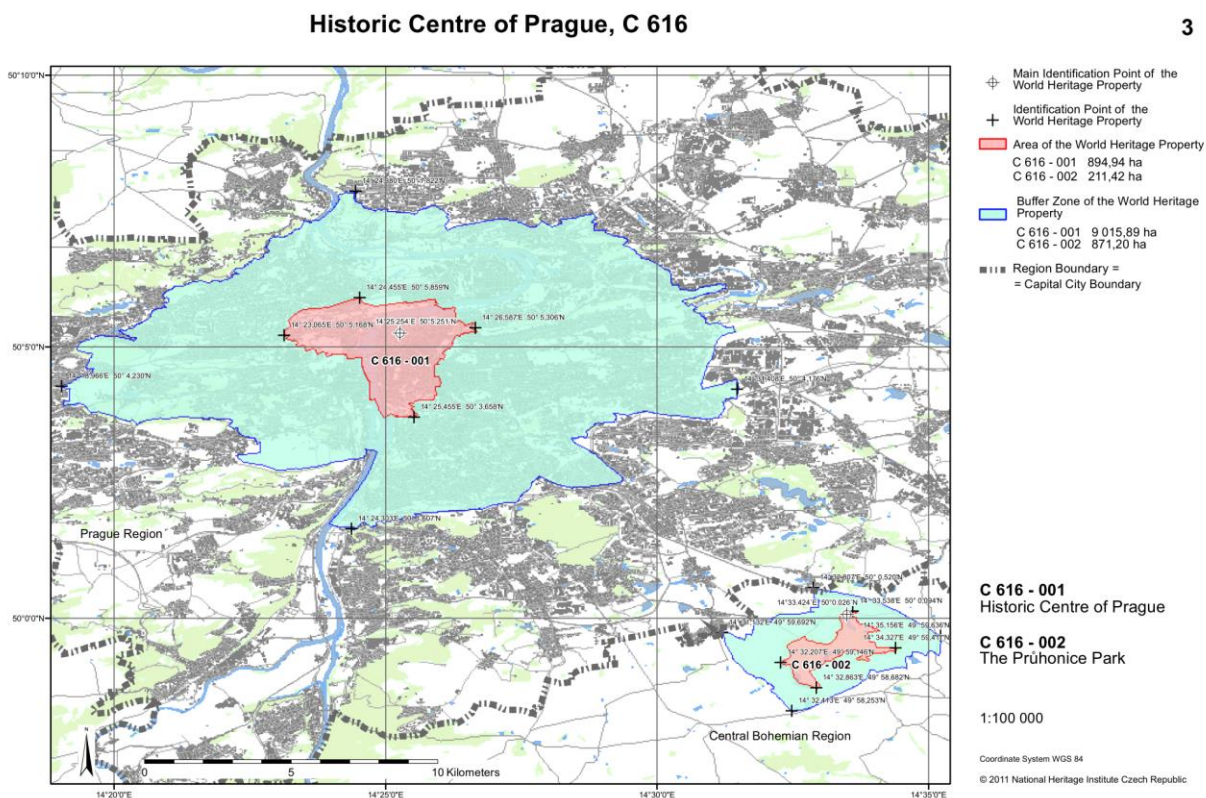


3 Světové kulturní dědictví

Historická Praha je zcela nesrovnatelná se všemi památkovými městy v České republice i v celé střední Evropě. Její architektura dosud názorným způsobem zobrazuje 1100 let vývoje města. Panoramatické hodnoty města jsou v harmonickém souladu s jejím vnitřním urbanistickým i architektonickým obsahem charakterizovaným jak kvantitou památek, tak i jejich vynikající kvalitou. Celý 1100 let trvajících vývoj historického jádra Prahy je dokumentován architektonickými projevy všech slohových období. V gotice, renesanci, baroku a v době před a po první světové válce vystoupila pražská architektura k vrcholům evropského vývoje. Jedinečný je středověký urbanistický koncept Nového Města pražského.

V roce 1992 tak bylo historické jádro Prahy vyhlášeno za světové kulturní dědictví (UNESCO) pod označením C 616, které je dále rozděleno na dvě části: Historické centrum Prahy (C 616-001) a Průhonický park (C 616-002). Záměr je lokalizován v ploše historického jádra Prahy. Mapa historického centra Prahy je patrná na následujícím obrázku.

Obr. 2: Mapa světového kulturního dědictví C 616 (whc.unesco.org)



4 Městská památková rezervace

Historické jádro hlavního města Prahy má dle Nařízení vlády č. 66/1971 Sb. ze dne 21. června 1971 bylo vyhlášeno památkovou rezervací. Rozsah rezervace je vymezen katastrálními územími Starého města s Josefovem, Malé strany, Hradčan s Pražským hradem a Nového Města s Vyšehradem a částmi přilehlých katastrálních území. Součástí uvedeného právního předpisu jsou kromě vymezení rozsahu i stanovení podmínek pro stavební činnost. Vymezení památkové rezervace je patrné z následujícího obrázku.

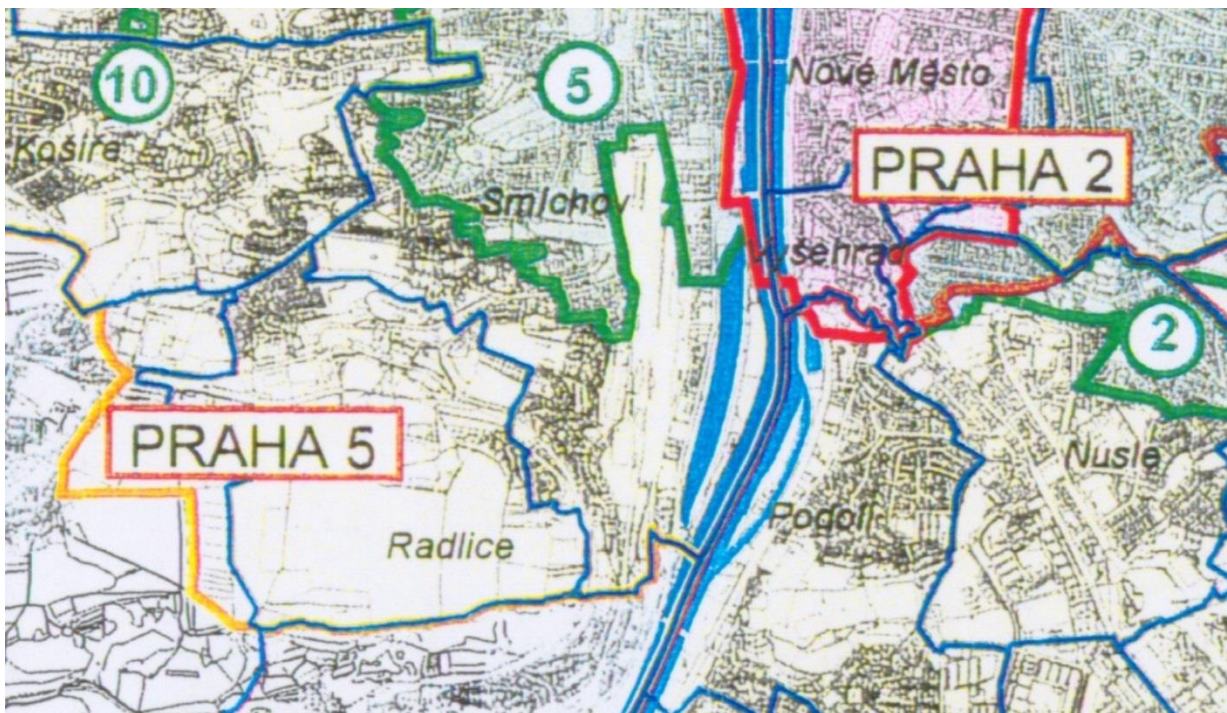
Obr. 3: Výřez z mapy vymezující památkovou zónu v hl. m. Praze dle NV 66/1971 Sb. (červeně)
zdroj: http://pamatky.praha.eu/public/32/79/e7/1904421_524033_PPR2.pdf

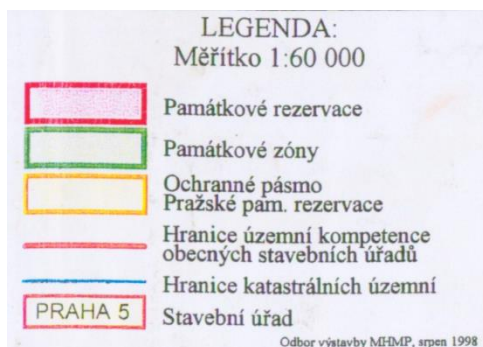


Celé zájmové území se nenachází v ploše městské památkové rezervace. V ploše městské památkové rezervace je však situován navazující úsek stavby – Rekonstrukce železničních mostů pod Vyšehradem a část úseku Rekonstrukce trati Praha hl. n. (mimo) – Vyšehrad (vč.).

Ochranné pásmo památkové rezervace v hl. m. Praze bylo stanoveno rozhodnutím o určení ochranného pásma, vydaného Odborem kultury Národního výboru hl. m. Prahy pod č.j. Kul/5 – 932/81 ze dne 19. 5. 1981. **Řešená stavba je situována v tomto ochranném pásmu.**

Obr. 4: Ochranné pásmo památkových rezervací v Praze (<http://pamatky.praha.eu/public>)





5 Městské památkové zóny

Vyhláškou hl. m. Prahy č. 10/1993 ze dne 28. 9. 1993 byla městská část Praha 5 „Smíchov“ prohlášena za památnou zónu a zároveň byly určeny podmínky její ochrany. Posláním památkových zón je zachovat a trvale chránit kulturně - historické a urbanisticko - architektonické hodnoty vybraných částí území hlavního města Prahy, aby jako organická součást životního prostředí sloužily kulturním, výchovným, společenským a hospodářským potřebám společnosti. Záměr „Rekonstrukce ŽST Praha – Smíchov“ zasahuje územně do městské památkové zóny, což ilustruje následující obrázek.

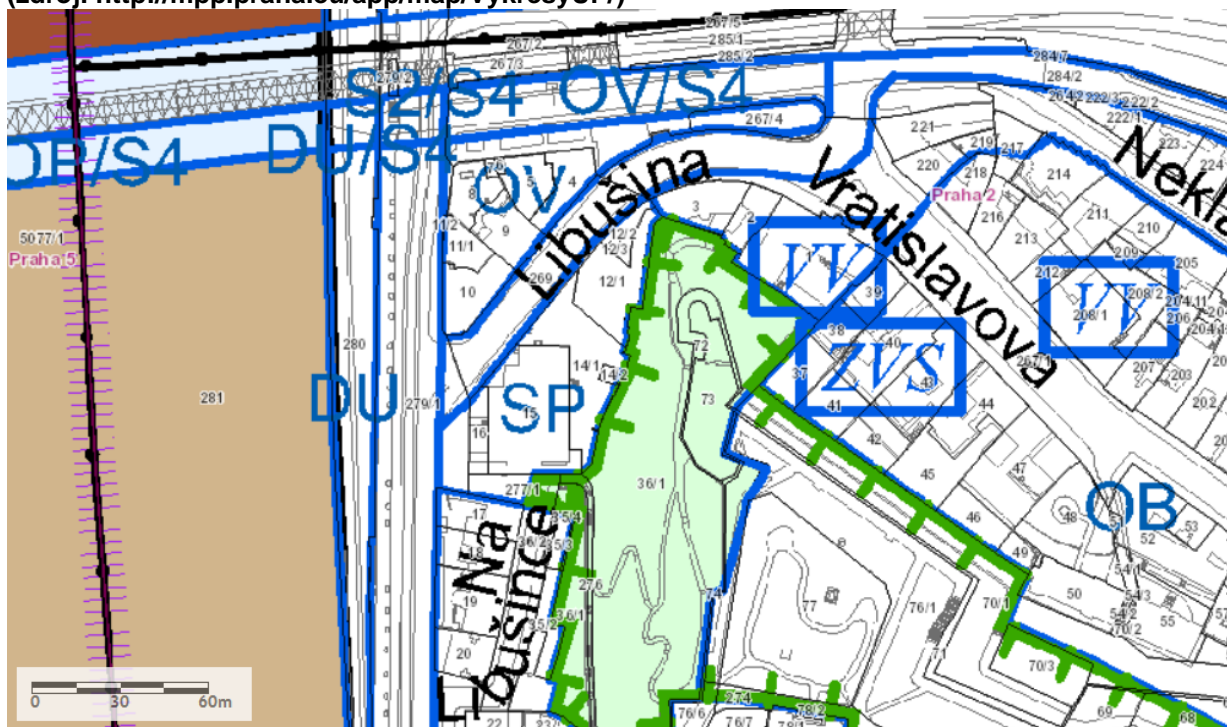
Obr. 5: Výřez z ortofotomapy vymezující památkovou zónu dle vyhlášky hl. m. Prahy č. 10/1993 zdroj: (http://pamatky.praha.eu/public/2a/4/d2/941949_140342_Smichov.jpg)



6 Národní kulturní památky

Nařízením vlády č. 147/1999 Sb. ze dne 16. června 1999 o prohlášení a zrušení prohlášení některých kulturních památek za národní kulturní památky, ve znění pozdějších předpisů, bylo na území hl. m. Prahy vyhlášeno celkem 11 národních kulturních památek. **Záměr se nenachází v ploše žádné z nich**, nejbližší národní kulturní památka Vyšehrad je od záměru vzdálen cca 300 m východním směrem, na druhém břehu řeky Vltavy.

Obr. 6: Lokalizace národní kulturní památky Vyšehrad- zeleně, vzhledem k Železničnímu mostu
(zdroj: <http://mpp.praha.eu/app/map/VykresyUP/>)



Výše uvedený právní předpis popisuje národní kulturní památku jako areál historického Vyšehradu s Vyšehradským hřbitovem se Slavínem, tvořený stavbami a jinými nemovitými objekty na pozemcích vymezených prostorovými identifikačními znaky, včetně těchto pozemků, s výjimkou staveb a nemovitých objektů, které nebyly prohlášeny za kulturní památku.

7 Nemovité kulturní památky

Základními pravidly pro ochranu nemovité kulturní památky jsou ustanovení § 9, § 11 a zejména § 14 zákona České národní rady č. 20/1987 Sb., o státní památkové péči, ve znění pozdějších předpisů (dále jen „zákon č. 20/1987 Sb.).

§ 9

(1) Vlastník kulturní památky je povinen na vlastní náklad pečovat o její zachování, udržovat ji v dobrém stavu a chránit ji před ohrožením, poškozením, znehodnocením nebo odcizením. Kulturní památku je povinen užívat pouze způsobem, který odpovídá jejímu kulturně politickému významu, památkové hodnotě a technickému stavu. Je-li kulturní památka ve státním vlastnictví, je povinností organizace, která kulturní památku spravuje nebo ji užívá nebo ji má ve vlastnictví, a jejího nadřízeného orgánu vytvářet pro plnění uvedených povinností všechny potřebné předpoklady.

(2) Povinnost pečovat o zachování kulturní památky, udržovat kulturní památku v dobrém stavu a chránit ji před ohrožením, poškozením, znehodnocením nebo odcizením má také ten, kdo kulturní památku užívá nebo ji má u sebe; povinnost nést náklady spojené s touto péčí o kulturní památku má však jen tehdy, jestliže to vyplývá z právního vztahu mezi ním a vlastníkem kulturní památky.

(3) Organizace a občané, i když nejsou vlastníky kulturních památek, jsou povinni si počínat tak, aby nezpůsobili nepříznivé změny stavu kulturních památek nebo jejich prostředí a neohrožovali zachování a vhodné společenské uplatnění kulturních památek.

§ 11

(1) Orgány státní správy příslušné rozhodovat o způsobu využití budov, které jsou kulturními památkami, nebo o přidělení bytů, jiných obytných místností a místností nesloužících k bydlení v těchto budovách, vydávají svá rozhodnutí na základě závazného stanoviska příslušného orgánu státní památkové péče. Při rozhodování o způsobu a změnách využití kulturních památek jsou povinny zabezpečit jejich vhodné využití odpovídající jejich hodnotě a technickému stavu.

(2) Jestliže fyzická nebo právnická osoba svou činností působí nebo by mohly způsobit nepříznivé změny stavu kulturní památky nebo jejího prostředí anebo ohrožují zachování nebo společenské uplatnění kulturní památky, určí obecní úřad obce s rozšířenou působností, a jde-li o národní kulturní památku, krajský úřad, podmínky pro další výkon takové činnosti nebo výkon činnosti zakáže.

(3) Správní úřady a orgány krajů a obcí vydávají svá rozhodnutí podle zvláštních právních předpisů, jimiž mohou být dotčeny zájmy státní památkové péče na ochraně nebo zachování kulturních památek nebo památkových rezervací a památkových zón a na jejich vhodném využití, jen na základě závazného stanoviska obecního úřadu obce s rozšířenou působností, a jde-li o národní kulturní památky, jen na základě závazného stanoviska krajského úřadu.

§ 14

(1) Zamýšlí-li vlastník kulturní památky provést údržbu, opravu, rekonstrukci, restaurování nebo jinou úpravu kulturní památky nebo jejího prostředí (dále jen „obnova“), je povinen si předem vyžádat závazné stanovisko obecního úřadu obce s rozšířenou působností, a jde-li o národní kulturní památku, závazné stanovisko krajského úřadu.

(2) Vlastník (správce, uživatel) nemovitosti, která není kulturní památkou, ale je v památkové rezervaci, v památkové zóně nebo v ochranném pásmu nemovité kulturní památky, nemovité národní kulturní památky, památkové rezervace, nebo památkové zóny (§ 17), je povinen k zamýšlené stavbě, změně stavby, terénním úpravám, umístění nebo odstranění zařízení, odstranění stavby, úpravě dřevin nebo udržovacím pracím na této nemovitosti si předem vyžádat závazné stanovisko obecního úřadu obce s rozšířenou působností, není-li tato jeho povinnost podle tohoto zákona nebo na základě tohoto zákona vyloučena (§ 6a, § 17).

(3) V závazném stanovisku podle odstavců 1 a 2 se vyjádří, zda práce tam uvedené jsou z hlediska zájmů státní památkové péče přípustné, a stanoví se základní podmínky, za kterých lze tyto práce připravovat a provést. Základní podmínky musí vycházet ze současného stavu poznání kulturně historických hodnot, které je nezbytné zachovat při umožnění realizace zamýšleného záměru.

(4) V územním řízení, při vydání územního souhlasu a v řízení o povolení staveb, změn staveb, terénních úprav, umístění nebo odstranění zařízení, odstranění stavby a udržovacích prací, prováděném v souvislosti s úpravou území, na němž uplatňuje svůj zájem státní památková péče, nebo v souvislosti s obnovou nemovité kulturní památky, popřípadě se stavbou, změnou stavby, terénními úpravami, umístěním nebo odstraněním zařízení, odstraněním stavby nebo udržovacími pracemi na nemovitosti podle odstavce 2, rozhoduje stavební úřad v souladu se závazným stanoviskem obecního úřadu obce s rozšířenou působností, jde-li o nemovitou národní kulturní památku, se závazným stanoviskem krajského úřadu.

(5) Lze-li zamýšlenou obnovu nemovité kulturní památky podle odstavce 1, popřípadě stavbu, změnu stavby, terénní úpravy, umístění nebo odstranění zařízení, odstranění stavby nebo udržovací práce na nemovitosti podle odstavce 2 provést na základě ohlášení, může stavební úřad dát souhlas pouze v souladu se závazným stanoviskem obecního úřadu obce s rozšířenou působností, nebo jde-li o nemovitou národní kulturní památku, krajského úřadu.

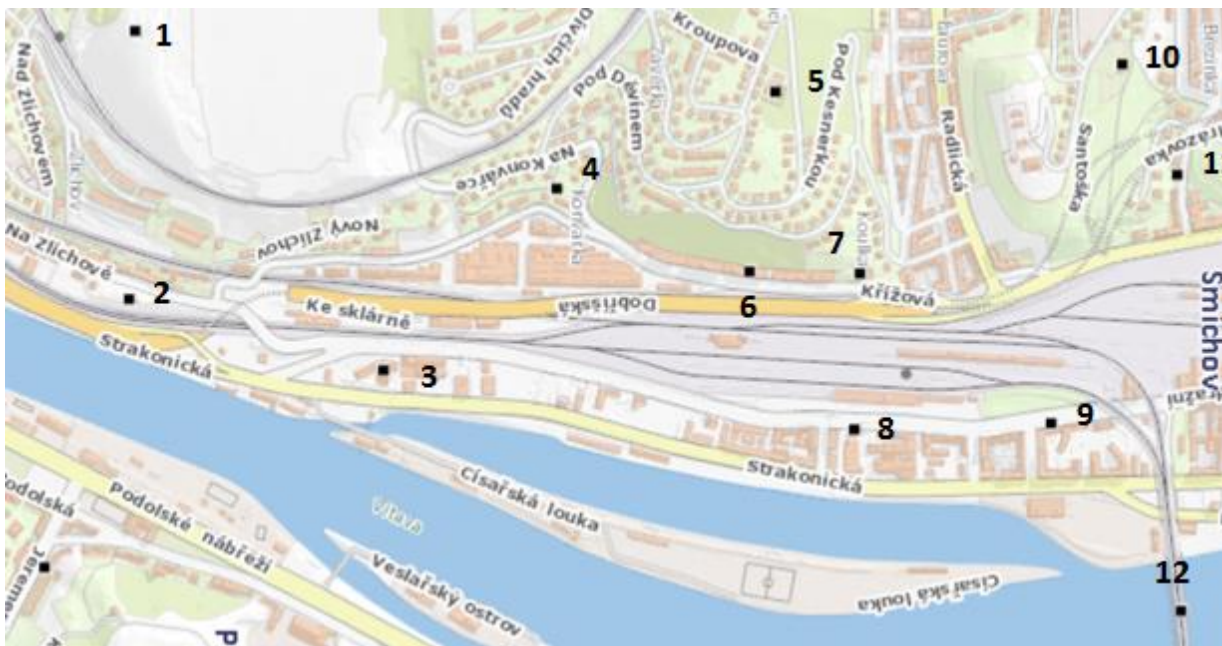
(6) Orgán státní památkové péče příslušný podle odstavců 1 a 2 vydá závazné stanovisko po předchozím písemném vyjádření odborné organizace státní památkové péče, se kterou projedná na její žádost před ukončením řízení návrh tohoto závazného stanoviska. Písemné vyjádření předloží odborná organizace státní památkové péče příslušnému orgánu státní památkové péče nejpozději ve lhůtě 20 dnů ode dne doručení žádosti o jeho vypracování, nestanoví-li orgán státní památkové péče ve zvlášť složitých případech lhůtu delší, která nesmí být delší než 30 dnů. Pokud ve lhůtě 20 dnů nebo v prodloužené lhůtě příslušný orgán státní památkové péče písemné vyjádření neobdrží, vydá závazné stanovisko bez tohoto vyjádření.

(7) Přípravnou a projektovou dokumentaci obnovy nemovité kulturní památky nebo stavby, změny stavby, terénních úprav, umístění nebo odstranění zařízení, odstranění stavby, úpravy dřevin nebo udržovacích prací na nemovitosti podle odstavce 2 vlastník kulturní památky nebo projektant projedná v průběhu zpracování s odbornou organizací státní památkové péče z hlediska splnění podmínek závazného stanoviska podle odstavců 1 a 2. Při projednávání poskytuje odborná organizace státní památkové péče potřebné podklady, informace a odbornou pomoc. Ke každému dokončenému stupni dokumentace zpracuje odborná organizace státní památkové péče písemné vyjádření jako podklad pro závazné stanovisko obecního úřadu obce s rozšířenou působností, jde-li o nemovitou národní kulturní památku, jako podklad pro závazné stanovisko krajského úřadu.

(9) Vlastník kulturní památky je povinen odevzdat odborné organizaci státní památkové péče na její žádost 1 vyhotovení dokumentace.

Nemovité kulturní památky v okolí záměru jsou patrné z následujícího obrázku.

Obr. 7: Lokalizace nemovitých kulturních památek v širším zájmovém území (<http://mpp.praha.eu/app/map/PamatkovaPece/>)



Kulturní památky evidované v širším zájmovém území – dotčených katastrálních územích Smíchov a Hlubočepy dle Ústředního seznamu kulturních památek ČR a (nejbližší památky č. 1 – 12 z předchozího obrázku jsou v tabulce rovněž uvedeny).

Tab. 1: Nemovité kulturní památky v k. ú. Smíchov a k.ú. Hlubočepy

č.	Číslo rejstříku	část obce	čp.	Památk	Ulice, náměstí/umístění
	100262	Smíchov		kostel sv. Filipa a Jakuba, archeologické stopy, z toho jen: základové zdivo	Praha 5, Arbesovo nám.
	40326/1-1378	Smíchov		kostel sv. Václava	Praha 5, Štefánikova
	44493/1-1372	Smíchov		kaple Nanebevzetí P. Marie	Praha 5, Plzeňská, U Klamovky
	40330/1-1380	Smíchov		kaple Nejsvětější Trojice	Praha 5, U Nesypky
	40323/1-1376	Smíchov		hřbitov Malostranský s kostelem Nejsvětější Trojice	Praha 5, Plzeňská
	40386/1-1413	Smíchov		hřbitov Malvazinky	Praha 5, Peroutkova, U smíchovského hřbitova
5	44489/1-1899	Smíchov	2556	starý židovský hřbitov	Praha 5, U starého židovského hřbitova
	40377/1-1408	Smíchov		jiná stavba pro kulturu - Sala terrena	Praha 5, Na Popelce
9	40335/1-1383	Smíchov		socha sv. Aji	Praha 5, Nádražní
	40840/1-1715	Smíchov		socha sv. Jana Nepomuckého	Praha 5, Holečkova
	40339/1-1385	Smíchov		socha Vltava	Praha 5, Dětský ostrov
	100573	Smíchov		trafostanice	Praha 5. Na Zatlane
	40333/1-1382	Smíchov		kašna - Medvědí fontána	Praha 5, nám. 14. října
	40341/1-1386	Smíchov		Malostranská vodárenská věž	Praha 5, Dětský ostrov
	41445/1-2107	Smíchov		lávka	Praha 5, mezi Janáckovým nábřežím a Dětským ostrovem
	40343/1-1387	Smíchov		činžovní dům	Praha 5, Štefánikova
	30996/1-2246	Smíchov	20,2 33	strojírna - Ringhofferova továrna, z toho jen: správní bud. čp. 20, uliční průčelí fasád dvou výrobních hal čp. 233 do Plzeňské ulice	Praha 5, Plzeňská
	40345/1-1388	Smíchov	68	letohrádek Portheimka	Praha 5, Štefánikova, nám. 14. října, Matoušova
	40966/1-1797	Smíchov	82	společenský dům – reprezentační dům	Praha 5, Zborovská, nám. 14. října, Matoušova
	41134/1-1905	Smíchov	90	jiná správní stavba	Praha 5, Nábřeží
	40347/1-1389	Smíchov	95, 97, 98, 99, 242	letohrádek Kinských	Praha 5, Holečkova, Petřínské sady, nám. Kinských
	41403/1-2082	Smíchov	100	činžovní dům	Praha 5, Holečkova, Drtinova
	40968/1-1798	Smíchov	103, 657	klášter Sacré Coeur	Praha 5, Holečkova
	40328/1-1379	Smíchov	106	klášter benediktinek	Praha 5, Holečkova
	40351/1-1392	Smíchov	107	venkovská usedlost - předměstská, Hřebenka	Praha 5, Švédská
	40353/1-1393	Smíchov	110	venkovská usedlost - předměstská,	Praha 5, U Nesypky

č.	Číslo rejstříku	část obce	čp.	Památk	Ulice, náměstí/umístění
				Horní Palata	
	44495/1-1394	Smíchov	111	venkovská usedlost - předměstská, Pernikářka	Praha 5, Pod Hájem
	40355/1-1395	Smíchov	118	venkovská usedlost - předměstská, Klikovka, z toho jen: sýpka, zahrada	Praha 5, U Klikovky
11	40357/1-1396	Smíchov	120	venkovská usedlost - předměstská, Skalka	Praha 5, Pod Skalkou, U Klikovky
	41110/1-1889	Smíchov	130	venkovská usedlost - předměstská, Zámečnice	Praha 5, Nad Zámečnicí
	44496/1-1399	Smíchov	154, 2051	venkovská usedlost - předměstská, Klamovka	Praha 5, Podbělohorská, Klamovka
	40363/1-1400	Smíchov	169	venkovská usedlost - předměstská, Bertramka	Praha 5, Mozartova
	40365/1-1401	Smíchov	171	venkovská usedlost - předměstská, Cihlářka	Praha 5, U Mrázovky
	40367/1-1402	Smíchov	174	venkovská usedlost - předměstská, Nikolajka	Praha 5, U Nikolajky
	41136/1-1906	Smíchov	177	venkovská usedlost - předměstská, Malvazinka	Praha 5, U Malvazinky, U Sanopzu
10	40369/1-1403	Smíchov	178	venkovská usedlost - předměstská, Santoška	Praha 5, Nad Santoškou
	40371/1-1404	Smíchov	182	venkovská usedlost - předměstská, Skalka	Praha 5, Bieblova
7	40373/1-1405	Smíchov	189	venkovská usedlost - předměstská, Koulka	Praha 5, Křížová, Koulka
4	40375/1-1406	Smíchov	192, 2917, 3141	venkovská usedlost - předměstská, Konvářka	Praha 5, Na Konvářce
	41138/1-1907	Smíchov	236	radnice	Praha 5, Štefánikova
	101101	Smíchov	269	činžovní dům	Praha 5, Zubatého
	41473/1-2127	Smíchov	290	synagoga	Praha 5, Stroupežnického
	40380/1-1410	Smíchov	542	činžovní dům	Praha 5, Zborovská, Vodní
	12726/1-2193	Smíchov	642	fara	Praha 5, nám. 14. října
	40384/1-1412	Smíchov	1055, 1530	činžovní dům, z toho jen: průčelí	Praha 5, Janáčkovo nábř., Kořenského 1
	41528/1-2162	Smíchov	1064	činžovní dům	Praha 5, Arbesovo nám.
	47338/1-2279	Smíchov	1078	vila	Praha 5, Na Václavce
	103749	Smíchov	1088	vila	Praha 5, U Nikolajky
	41341/1-2044	Smíchov	1114	činžovní dům	Praha 5, Janáčkovo nábř.
8	100906	Smíchov	1122	činžovní dům	Praha 5, Nádražní
	41142/1-1910	Smíchov	1496	altán - zahradní pavilon	Praha 5, Zapova
	52108/1-2317	Smíchov	1882	vila	Praha 5, Na Hřebenkách
	12902/1-2204	Smíchov	2071	Pickova vila	Praha 5, U Mrázovky
	44497/1-2104	Smíchov	2092	vila	Praha 5, Na Cihlářce
6	100870	Smíchov	2383	pojišťovna - bývalá Ústřední sociální pojišťovna, nyní Česká správa soc. zabezpečení	Praha 5, Křížová

č.	Číslo rejstříku	část obce	čp.	Památko	Ulice, náměstí/umístění
3	54858/1-2286	Smíchov	2584	lihovar Zlíchov, z toho jen: varna (destilovna) a komín s podnožím	Zlíchov, Nádražní
2	40315/1-1371	Hlubočepy		kostel sv. Filipa a Jakuba	Praha 5, Na Zlíchově
	40281/1-1349	Hlubočepy		kaple P. Marie Bolestné	Praha 5, Zbraslavská
	40869/1-1736	Hlubočepy		socha sv. Jana Nepomuckého	Praha 5, Pod Žvahovem, v nice ohr. zdi při čp.7
	40287/1-1353	Hlubočepy		železniční most - viadukt Buštěhradské dráhy - Pražský Semering	v km 3,715 def. úsek Praha Smíchov - Praha Žvahov
	102037	Hlubočepy	57	železniční trať - soubor věcí Buštěhradské dráhy	k. ú. Hlubočepy, Radlice, Smíchov
1	40390/1-1416	Hlubočepy		výšinné opevněné sídliště - hradiště Divčí hrady, archeologické stopy	Praha 5, Hlubočepy, Radlice, Smíchov
	40283/1-1351	Hlubočepy	2	tvrz Raudnitzův dům	Praha 5, Hlubočepská
	40285/1-1352	Hlubočepy	4	zemědělský dvůr Hansfalkovský	Praha 5, Hlubočepská
	41504/1-2145	Hlubočepy	16, 17, 19	zámek - zámeček Slovanka	Praha 5, Hlubočepská
	100457	Hlubočepy	161	vila	Praha 5, Barrandovská
	44392/1-2113	Hlubočepy	165	restaurace Barrandovské terasy	Praha 5, K Barrandovu, Zbraslavská
	10102/1-2176	Hlubočepy	172	vila	Praha 5, Skalní
	10103/1-2177	Hlubočepy	180	vila	Praha 5, Barrandovská
	10105/1-2178	Hlubočepy	268	vila	Praha 5, Barrandovská
	44394/1-1355	Hlubočepy	301	Horův vodní mlýn	Praha 5, V Klukovicích
	40290/1-1356	Hlubočepy	302	venkovský dům	Praha 5, Bublavská
	10104/1-2179	Hlubočepy	307	vila	Praha 5, Barrandovská
	10097/1-2191	Hlubočepy	322	filmové ateliéry - hlavní budova filmového studia	Praha 5, Kříženeckého nám.
	10106/1-2180	Hlubočepy	327	vila	Praha 5, Barrandovská, Skalní
	10107/1-2181	Hlubočepy	335	vila	Praha 5, Barrandovská, Skalní
	13258/1-2120	Hlubočepy	418	jiná stavba pro kovovýrobu - továrna Hydroxygen	Praha 5, Hlubočepská

Nejbližší kulturní památkou jsou tři objekty v Nádražní ulici – cca 50 m východním směrem - socha sv. Aji (č. 9), varna (destilovna) a komín lihovaru Zlíchov (č. 3) a činžovní dům v čp. 1122 (č. 8).

Kulturní památkou je rovněž soubor železničních mostů na trati Praha hl. n. – Praha Smíchov v k. ú. Smíchov a v k.ú. Vyšehrad (č. 12). Soubor mostů představuje vysoce hodnotnou technickou stavbu zbudovanou v duchu pozdního klasicismu, dokládá kontinuitu tohoto stavitelství od 50. let 19. století do počátku 20. století. Rekonstrukce železničních mostů pod Vyšehradem je samostatným záměrem a navazující stavbou.

Záměr „Rekonstrukce ŽST Praha – Smíchov“ bude v daných místech probíhat pouze na tělese dráhy a na přilehlých drážních pozemcích, **stavba nezasahuje do žádného památkově chráněného objektu.**

8 Archeologické nálezy

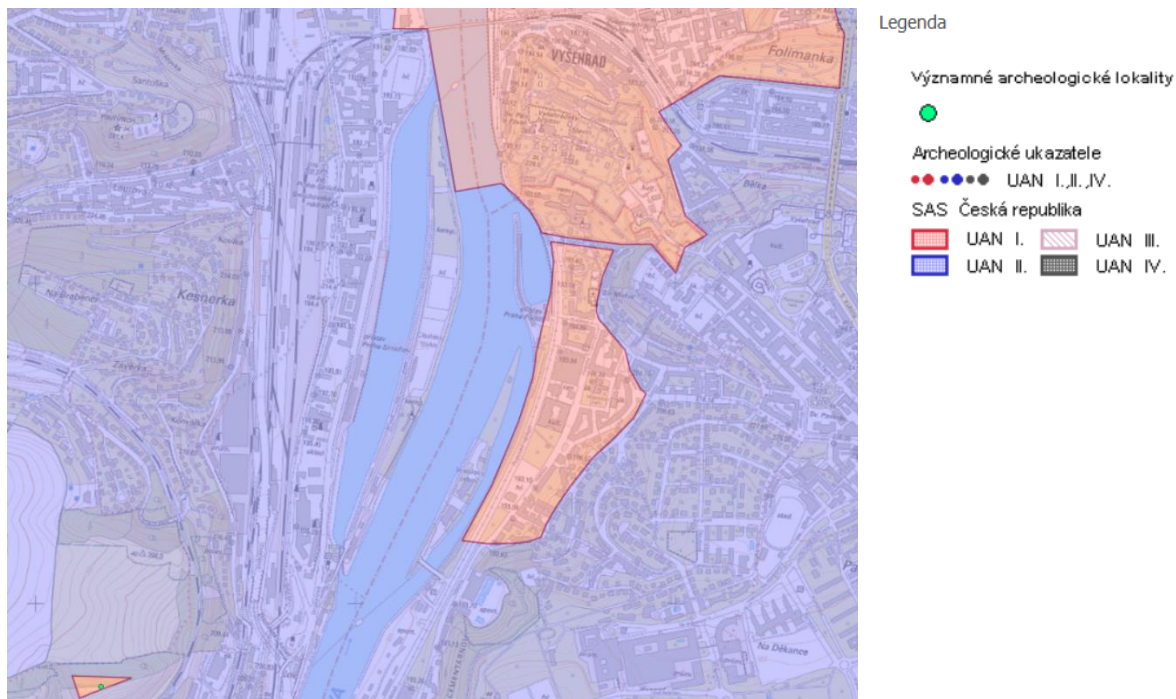
V blízkosti trati se nenacházejí žádné významné archeologické lokality. Jelikož se jedná o rekonstrukci stávající tratě, není pravděpodobný zásah do archeologických lokalit.

Základní informace o územích s archeologickými nálezy (dále jen „ÚAN“) jsou uvedeny ve Státním archeologickém seznamu České republiky.

ÚAN jsou dle typu rozděleny do čtyř kategorií:

- ÚAN I. Území s pozitivně prokázaným a dále bezpečně předpokládaným výskytem archeologických nálezů.
- ÚAN II. Území, na němž dosud nebyl pozitivně prokázán výskyt archeologických nálezů, ale určité indicie mu nasvědčují nebo byl prokázán zatím jen nespolehlivě; pravděpodobnost výskytu archeologických nálezů 51 – 100 %.
- ÚAN III. Území, na němž nebyl dosud rozpoznán a pozitivně prokázán výskyt archeologických nálezů a ani tomu nenasvědčují žádné indicie, ale jelikož předmětné území mohlo být osídleno či jinak využito člověkem, existuje 50 % pravděpodobnost výskytu archeologických nálezů (veškeré území státu kromě kategorie IV).
- ÚAN IV. Území, na němž není reálná pravděpodobnost výskytu archeologických nálezů (veškerá území, kde byly odtěženy vrstvy a uloženiny nad geologickým podložím).

Obr. 8: Archeologické ukazatele zájmového území (http://isad.npu.cz/tms/arch_public/)



Řešená stavba se nachází v oblasti s ÚAN II s pozitivně prokázanými archeologickými nálezy. §22 a 23 zákona č. 20/1987 Sb. definuje následující:

§22 - Provádění archeologických výzkumů

(2) Má-li se provádět stavební činnost na území s archeologickými nálezy, jsou stavebníci již od doby přípravy stavby povinni tento záměr oznámit Archeologickému ústavu a umožnit jemu nebo oprávněné organizaci provést na dotčeném území záchranný archeologický výzkum. Je-li stavebníkem právnická osoba nebo fyzická osoba, při jejímž podnikání vznikla nutnost záchranného archeologického výzkumu, hradí náklady záchranného archeologického výzkumu tento stavebník; jinak hradí náklady organizace provádějící archeologický výzkum. Obdobně se postupuje, má-li se na takovém území provádět jiná činnost, kterou by mohlo být ohroženo provádění archeologických výzkumů.

§ 23 - Archeologické nálezy

(2) O archeologickém nálezu, který nebyl učiněn při provádění archeologických výzkumů, musí být učiněno oznámení Archeologickému ústavu nebo nejbližšímu muzeu buď přímo, nebo prostřednictvím obce, v jejímž územním obvodu k archeologickému nálezu došlo. Oznámení o archeologickém nálezu je povinen učinit nálezce nebo osoba odpovědná za provádění prací, při nichž došlo k archeologickému nálezu, a to nejpozději druhého dne po archeologickém nálezu nebo potom, kdy se o archeologickém nálezu dozvěděl.

(3) Archeologický nález i naleziště musí být ponechány beze změny až do prohlídky Archeologickým ústavem nebo muzeem, nejméně však po dobu pěti pracovních dnů po učiněném oznámení. Archeologický ústav nebo oprávněná organizace učiní na nalezišti všechna opatření nezbytná pro okamžitou záchranu archeologického nálezu, zejména před jeho poškozením, zničením nebo odcizením.

Stejně podmínky určuje zákon č. 183/2006 Sb., o územním plánování a stavebním řádu (stavební zákon) ve znění pozdějších předpisů, v § 176 Nález kulturně cenných předmětů.

Vzhledem k malému rozsahu výkopových prací v malé hloubce drážního tělesa nelze předpokládat archeologické nálezy ve smyslu §22 odst. 2 zákona č.20/1987 Sb.

Záměr je situován mimo archeologické památkové rezervace (viz <http://monumnet.npu.cz/chruzemi/>)

9 Závěr

Nejsou známy vlivy, které by uvedený záměr mohl mít na kulturní památky a archeologické lokality. Pokud by přesto k jejich odkrytí došlo, je povinností investora tento nález ohlásit příslušnému orgánu památkové péče a umožnit provedení záchranného archeologického výzkumu v souladu se zákonem č. 20/1987 Sb. Zájmové území nezasahuje do objektů světového kulturního dědictví, národních kulturních památek ani archeologických památkových rezervací. Povinností investora je splnit požadavky, které ukládá § 22 a § 23 zákona č. 20/1987 Sb., ve znění pozdějších předpisů.

10 Podklady

[1] <http://monumnet.npu.cz/>

[2] <http://twist.up.npu.cz>