

Podmínky pro stavební činnosti v blízkosti komunikačních vedení ve vlastnictví ČD – Telematika a.s.

Vydané v souladu s ustanovením § 1751 a násl. zákona č. 89/2012 Sb. občanský zákoník v platném znění obchodní společnosti ČD – Telematika a.s., IČ: 614 59 445, se sídlem Praha 3, Perneroва 2819/2a, 130 00, spisová značka B 8938 vedená u Městského soudu v Praze (dále jen „ČD-T“)

1. Předmět Podmínek

1.1. **Co obsahují:** Tyto Podmínky obsahují:

- a) povinnosti stavebníka jemu stanovené obecně závaznými právními předpisy České republiky, na jejichž dodržování ČD-T trvá,
- b) povinnosti určené stavebníkovi ČD-T z titulu vlastnického práva ke komunikačnímu vedení, které je stavbou stavebníka dotčeno, a dále
- c) závazný způsob pro vytyčení trasy komunikačního vedení ve vlastnictví ČD-T.

2. Pojmy užívané v Podmínkách

- 2.1. **Stavebník:** stavebníkem se dle těchto Podmínek rozumí osoba, která pro sebe žádá vydání stavebního povolení nebo ohlašuje provedení stavby, terénní úpravy nebo zařízení a dále osoba, která výše uvedené provádí, pokud nejde o stavebního podnikatele realizujícího stavbu v rámci své podnikatelské činnosti.
- 2.2. **ZoEK:** zákon č. 127/2005 Sb. o elektronických komunikacích v platném znění
- 2.3. **StavZ:** zákon č. 183/2006 Sb. o územním plánování a stavebním řádu v platném znění
- 2.4. **Komunikační vedení:** síť elektronických komunikací, tak jak je tato vymezena v § 2 písm. h) ZoEK, ve vlastnictví ČD-T
- 2.5. **Kontaktní osoba:** Vlastimil Dlouhý, tel. +420 602 760 627, vlastimil.dlouhy@cdt.cz
- 2.6. **Ochranné pásmo komunikačního vedení:** pásmo, které u podzemního komunikačního vedení činí 1,0m po stranách krajního vedení.
- 2.7. **Smluvní podmínky:** Tyto Podmínky tvoří v případě uzavření smluvního vztahu se stavebníkem spolu s platnou smlouvou „smluvní podmínky“.
- 2.8. Veškeré ostatní pojmy užívané těmito Podmínkami je nutné vykládat dle obecně závazných právních předpisů, zejména pak dle StavZ a ZoEK.

3. Povinnosti stavebníka při stavbě

- 3.1. Pro účely překládky komunikačního vedení ve vlastnictví ČD-T je stavebník povinen uzavřít se společností ČD-T smlouvu o realizaci přeložky kabelových sítí ČD – Telematika a.s.
Dle §104 odst.17 ZoEK nese stavebník, který vyvolal překládku komunikačního vedení, náklady spojené s nezbytnými úpravami dotčeného úseku vedení sítě elektronických komunikací, a to na úrovni stávajícího technického řešení.
- 3.2. Stavebník je povinen, v souladu se ZoEK, učinit veškerá potřebná opatření k tomu, aby nedošlo k poškození komunikačních vedení stavebními pracemi, zejména tím, že:
 - písemně vyrozumí organizaci, která vydala vyjádření, o svém úmyslu provádět stavební práce v blízkosti komunikačního vedení a to nejméně 15 dnů předem,
 - před zahájením zemních prací zajistí vytyčení polohy komunikačního vedení přímo na staveništi,
 - zajistí, aby nebyly prováděny zemní práce, nebo terénní úpravy v ochranném pásmu komunikačního vedení bez souhlasu jeho vlastníka, tj. ČD-T,
 - prokazatelně seznámí všechny pracovníky, kteří budou provádět práce, s polohou komunikačního vedení,
 - zajistí odpovídající ochranu komunikačního vedení dle obecně závazných právních předpisů a norem, pokud bude jeho trasa pojižděna vozidly nebo stavební mechanizací,

www.cdt.cz

- provede výkop kontrolních sond v případě jakýchkoliv pochybností o trase komunikačního vedení vyznačené ve výkresové dokumentaci,
 - vyzve ČD-T prostřednictvím kontaktní osoby k provedení kontroly před ukončením stavebních prací, zda nebylo pracemi zasaženo do komunikačního vedení nebo jeho ochranného pásma, nebo zda není poškozeno a zda byly dodrženy příslušné normy a podmínky stanovené ČD-T,
 - zajistí, aby nad trasou komunikačního vedení nebyly budovány skládky, zařízení a vysazovány trvalé porosty, které by znemožnily přístup ke komunikačnímu vedení (např. trvalých parkovišť, apod.),
 - nesníží ani nezvýší bez souhlasu ČD-T krytí trasy komunikačního vedení,
 - zajistí, aby při případném křížení, nebo souběžích podzemních sítí byla dodržena ČSN 73 6005 „Prostorové uspořádání sítí technického vybavení“,
 - bude provádět veškeré práce dle podmínek stanovených obecně závaznými právními předpisy, zejména pak ZoEK, StavZ a zákon č. 266/1994 Sb. (zákon o drahách),
 - bude při provádění zemních prací dodržena ČSN 73 6133 „Návrh a provádění zemního tělesa pozemních komunikací“, ČSN 33 2160 „Předpisy pro ochranu sdělovacích vedení a zařízení před nebezpečnými vlivy trojfázových vedení VN, VVN a ZVV“ a ČSN 33 2000-5-54 ed. 3 „Uzemnění a ochranné vodiče“,
 - neprodleně ohlásí případné poškození komunikačního vedení kontaktní osobě a na dohledové centrum sítě ČD-T,
tel: +420 210 021 666,
 - ohlásí kontaktní osobě ukončení stavby servisu kab. sítí, který vydal vyjádření a jeho pozvání ke všem úkonům v řízení o povolení užívání stavby.
- 3.3. Stavebník je srozuměn s tím, že **nedodržením těchto podmínek může dojít k hrubému porušení zákona č. 266/1994 Sb. zákon o drahách a ke spáchání správního deliktu podle ZoEK. Dle § 118 odst. 22 písm. a) ZoEK může být stavebníkovi za uvedený správní delikt uložena pokuta až do výše 2 000 000,- Kč. Dle §119 odst. 7 ZoEK může být stavebníkovi za uvedený přestupek uložena pokuta až do výše 100 000,- Kč. Tím však není dotčeno právo ČD-T požadovat po stavebníkovi náhradu škody, a to jak škody skutečné, tak ušlého zisku.** Stavebník je srozuměn s tím, že nese veškeré náklady na uvedení komunikačního vedení do původního stavu v případě, že dojde v souvislosti s realizací stavby k jeho poškození.
- 3.4. **Veškeré činnosti spojené s manipulací, přeložkami či překládkami komunikačních vedení jsou nezadatelné a je oprávněna je vykonávat pouze ČD-T.**

4. Povinnosti stavebníka při vytyčování trasy komunikačního vedení ve vlastnictví ČD-T

- 4.1. Stavebník je povinen zadat sdělení polohy a vytyčení trasy komunikačního vedení výlučně ČD-T, prostřednictvím kontaktní osoby uvedené shora. Cena uvedených činností bude stanovena dle platného ceníku ČD-T.
- 4.2. Je-li vytyčení stavebníkem požadováno do tří (3) dnů od data doručení žádosti (objednávky) na vytyčení, bude do celkové částky za vytyčení připočten expresní příplatek ve výši 30% z celkové částky.
- 4.3. V případě, kdy musí být vytyčení provedeno geodetickou kanceláří, nese stavebník veškeré náklady s tím spojené.
- 4.4. Vytyčení komunikačního vedení bude provedeno na základě písemné objednávky zaslané nejméně čtrnáct (14) dnů před požadovaným termínem, případně do pěti (5) dnů před požadovaným termínem, je-li vytyčení požadováno expresně do tří (3) dnů dle bodu 4.2. Objednávka bude minimálně obsahovat: číslo vyjádření, jeho datum vydání, IČO, DIČ a bankovní spojení stavebníka. Jako dodavatel pak bude objednávkou specifikována obchodní společnost ČD-T dle identifikátorů uvedených v záhlaví těchto Podmínek. Objednávka musí být doručena na adresu provozovny ČD-T, Centrální podatelna – U2, Pod Tábořem 369/8a, 190 01 Praha 9.
- 4.5. Termín, způsob a formu vytyčení je možno řešit individuálně po telefonické dohodě s kontaktní osobou.

Podmínky nabývají účinnosti dne 17. 8. 2017

Všeobecné podmínky pro činnosti na kabelech (a v jejich blízkosti) v majetku Správy železnic, státní organizace (ve správě Centra telematiky a diagnostiky)

Schváleno CTD č.j.: 2681/2020-SŽ–CTD-DE ze dne: 06.04.2020

ČD - Telematika a.s. jako organizace udržující je na základě smluvního vztahu odpovědná za zajištění provozu, dohledu, servisu a údržby na zařízení telekomunikační infrastruktury Správy železnic, státní organizace ve správě Centra telematiky a diagnostiky (dále jen CTD).

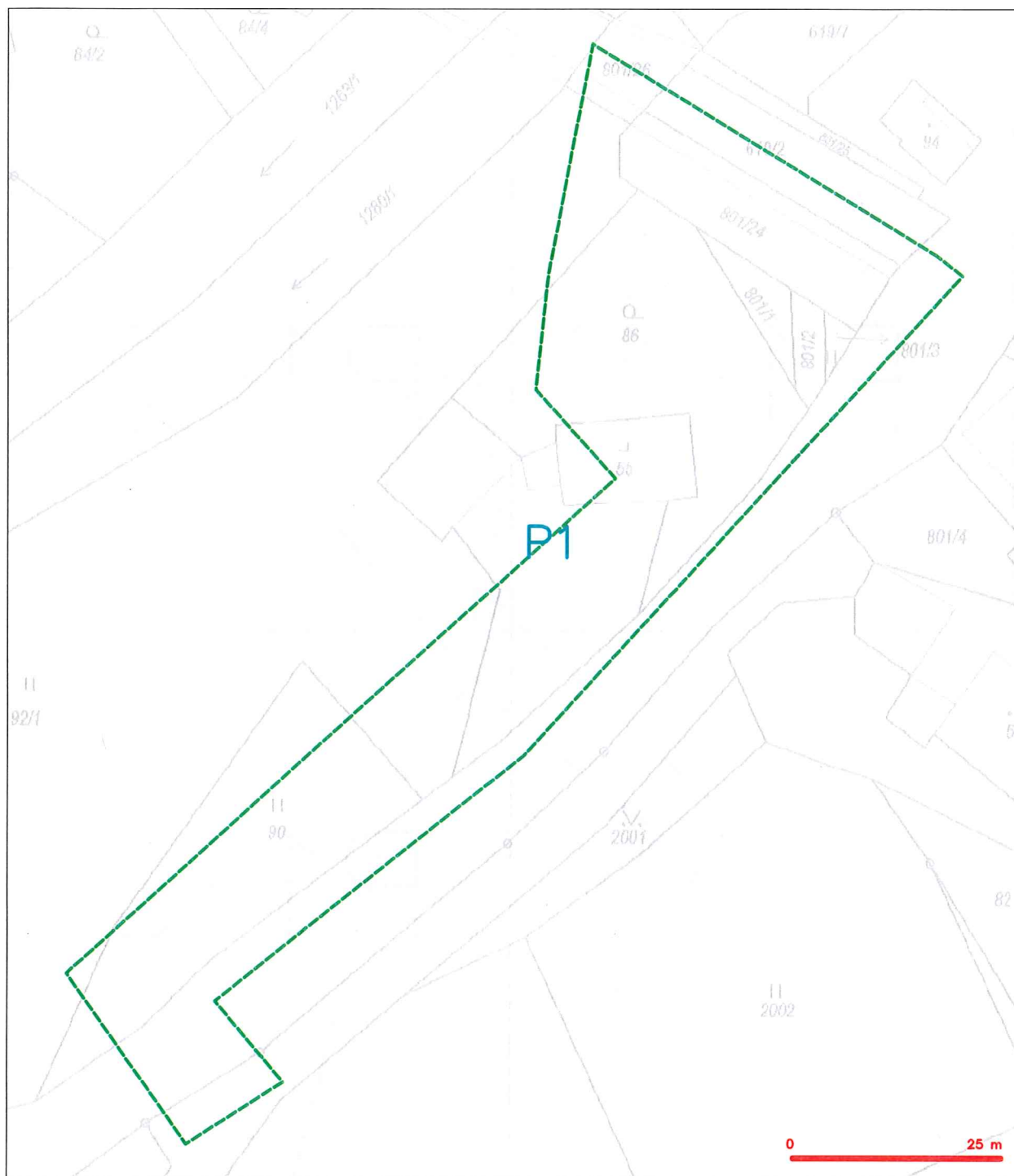
Stavebník pracující v blízkosti kabelového vedení, nebo manipulující s kabelovým vedením ve správě CTD, je povinen učinit veškerá potřebná opatření tak, aby nedošlo k poškození nebo zhoršení kvality sítě elektronických komunikací a zařízení stavebními pracemi, zejména tím, že zajistí:

- aby projektová dokumentace byla zpracovaná dle platné legislativy. V polohopisných výkresech dokumentace je nutno uvádět železniční kilometry (jestliže se jedná o ochranné pásmo dráhy),
- aby činnosti na majetku ve správě CTD uvedené již ve stupni dokumentace pro územní řízení byly v souladu s technickými kvalitativními podmínkami staveb státních drah, (do projektové dokumentace pro územní řízení je nutno zakreslit síť elektronických komunikací ve správě CTD),
- písemné vyrozumění organizaci udržující o zahájení prací, a to nejméně 15 dnů předem,
- aby před zahájením zemních prací bylo pracovníky ČD – Telematika a.s. (*kontakty naleznete na www.cdt.cz, sekce O nás – Informace pro stavebníky - Vytýčení trasy telekomunikačního vedení, kontrola na stavbě*) provedeno vytýčení polohy podzemní sítě elektronických komunikací a zařízení přímo ve staveništi (trase),
- prokazatelné seznámení pracovníků, kteří budou provádět práce, s polohou vedení (zařízení),
- upozornění organizace provádějící zemní práce na možnou odchylku uloženého vedení (zařízení) od polohy vyznačené ve výkresové dokumentaci,
- upozornění pracovníků, aby dbali při pracích v těchto místech největší opatrnosti a nepoužívali zde nevhodné nářadí, a také ve vzdálenosti nejméně 1,5m po každé straně vyznačené trasy vedení (zařízení) používali pouze ruční kopání,
- řádné zabezpečení odkryté podzemní sítě elektronických komunikací (zařízení) proti poškození, zcizení a řádné zajištění výkopů případně včetně osvětlení,
- odpovídající ochranu kabelů a ochranu kabelové trasy dle platných norem, pokud bude trasa kabelů pojižděna vozidly nebo stavební mechanizací,
- ochranu kabelů v místech, kde kabel vystupuje ze země (vstupy do budov, rozvaděčů, na sloupy, trasy kabelu na mostech a propustech, apod.) a také kabelových vedení a závěrů v objektech,
- odpovídající ochranu příslušenství kabelových tras (ochranné a označující prvky, tzn. žlaby, chráničky, HDPE trubky, kabelové označovníky, markery, ...),
- aby organizace provádějící zemní práce zhutnila zeminu pod kabelem před jeho zakrytím po vrstvách (záhozem) a vyzvala ČD - Telematiku a.s. (*kontakty naleznete na www.cdt.cz, sekce O nás – Informace pro stavebníky - Vytýčení trasy telekomunikačního vedení, kontrola na stavbě*) k provedení kontroly před zakrytím kabelu, zda není vedení (zařízení) viditelně poškozeno a zda byly dodrženy příslušné normy a stanovené podmínky,
- aby nad kabelovou trasou a v jejím ochranném pásmu byl dodržován zákaz skládek, deponií materiálu, vysazování trvalých porostů a budování zařízení, která by znemožnila přístup ke kabelům. Bez souhlasu správce nesnižovat, ani nezvyšovat vrstvu zeminy nad kabelovou trasou,
- aby při křížení, příp. souběžích podzemní sítě elektronických komunikací byla dodržena ČSN 73 6005 „Prostorové uspořádání sítí technického vybavení“,
- aby při provádění zemních prací byla dodržena ČSN 33 2160 „Předpisy pro ochranu sdělovacích vedení a zařízení před nebezpečnými vlivy trojfázových vedení VN, VVN a ZVV a ČSN 33 2000-5-54-ed.3 „Uzemnění a ochranné vodiče“,
- neprodlené ohlášení každého poškození podzemní sítě elektronických komunikací a zařízení organizaci ČD - Telematika a.s. (telefonicky HELP DESK: +420 972 110 000),
- ohlášení ukončení stavby organizaci udržující, včetně správce a jeho pozvání ke kolaudačnímu řízení,
- aby při provádění prací byly respektovány podmínky vyplývající ze zákona o elektronických komunikacích č.127/2005 Sb., zákona o drahách č.266/1994 Sb. a stavebního zákona č.183/2006 Sb., včetně platných prováděcích vyhlášek.,
- provedení prací (včetně projektování) na síti elektronických komunikací (zařízení) organizací, jejich pracovníci provádějící práce mají platné příslušné odborné oprávnění k práci na železničním telekomunikačním zařízení, dle zákona o drahách č.266/1994Sb., „Podmínky odborné způsobilosti“ výše uvedeného zákona a vyhl.č.101/1995 Sb., a příslušných výnosů Správy železnic, státní organizace (zejména Předpisem Zam 1). Toto (časově omezené) oprávnění lze získat složením příslušné odborné zkoušky u ředitelství Správy železnic, státní organizace,
- uzavření „Smlouvy o vynucené překládce podzemního komunikačního vedení“ se správcem kabelu (Správa železnic, státní organizace, Centrum telematiky a diagnostiky, Malletova 10/2363, 190 00 Praha 9 – Libeň) v případě, kdy je telekomunikační vedení (zařízení) položeno nebo jeho poloha změněna mimo pozemky Správy železnic, státní organizace,
- ověření výškového umístění vedení (zařízení) ručně kopanými sondami vzhledem k tomu, že správce neodpovídá za změny provedené bez jeho vědomí nad trasou vedení (zařízení).

Nedodržení těchto podmínek je hrubým porušením právní povinnosti podle zákona 127/2005 Sb., O elektronických komunikacích, zákona 266/1994 Sb., Zákon o drahách.

Případné rozpory nebo výjimky z jednotlivých ustanovení řeší správce, kterým je: Správa železnic, státní organizace, Centrum telematiky a diagnostiky se sídlem Praha 9 - Libeň, Malletova 10/2363.

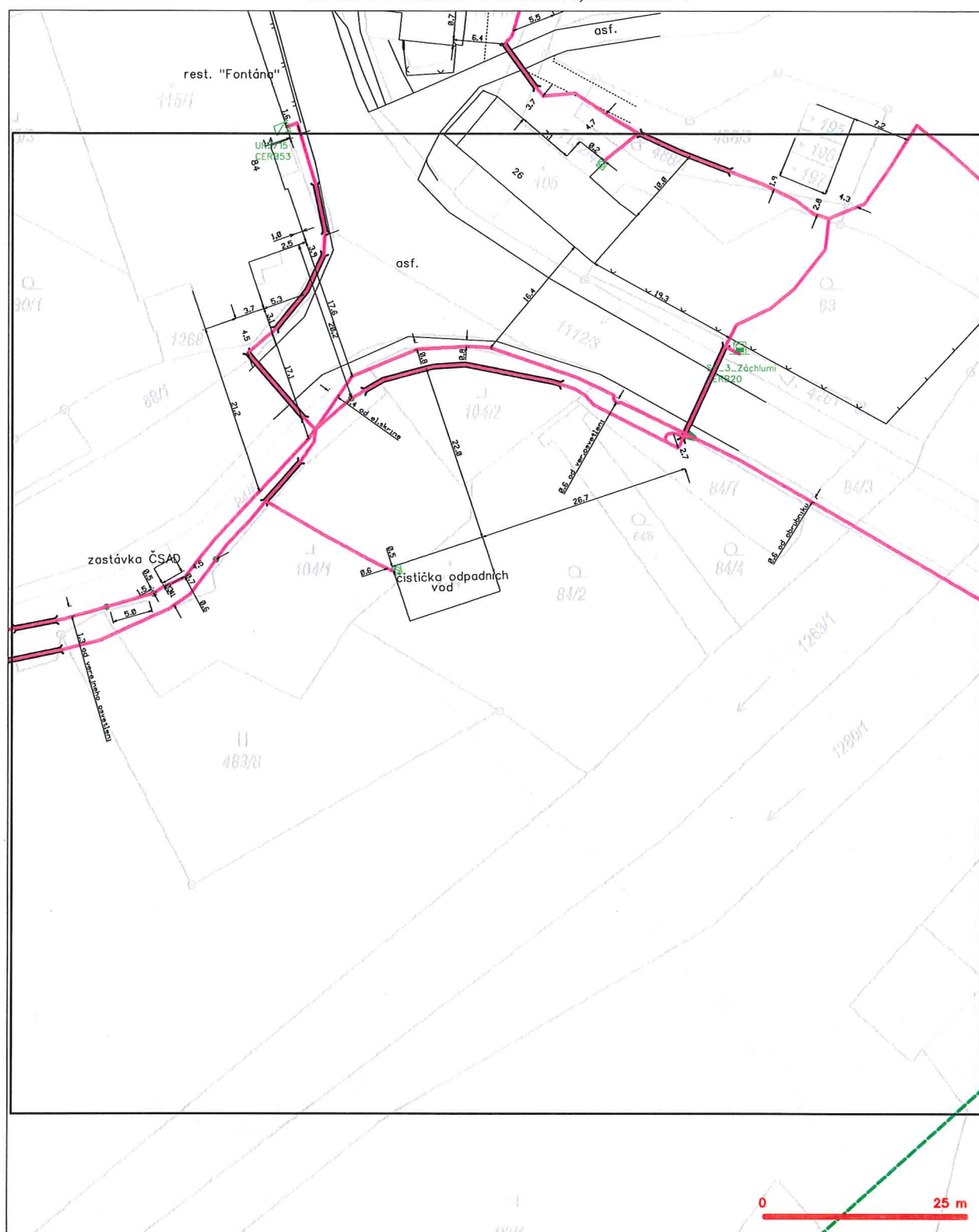
SITUAČNÍ VÝKRES - ZÁJMOVÉ ÚZEMÍ



LEGENDA
 --- hranice zájmového území k vyjádření

Kaš
 CETIN a.s.
 Českomoravská 2510/19, Libeň
 190 00 Praha 9
 DIČ: CZ04084063
 102

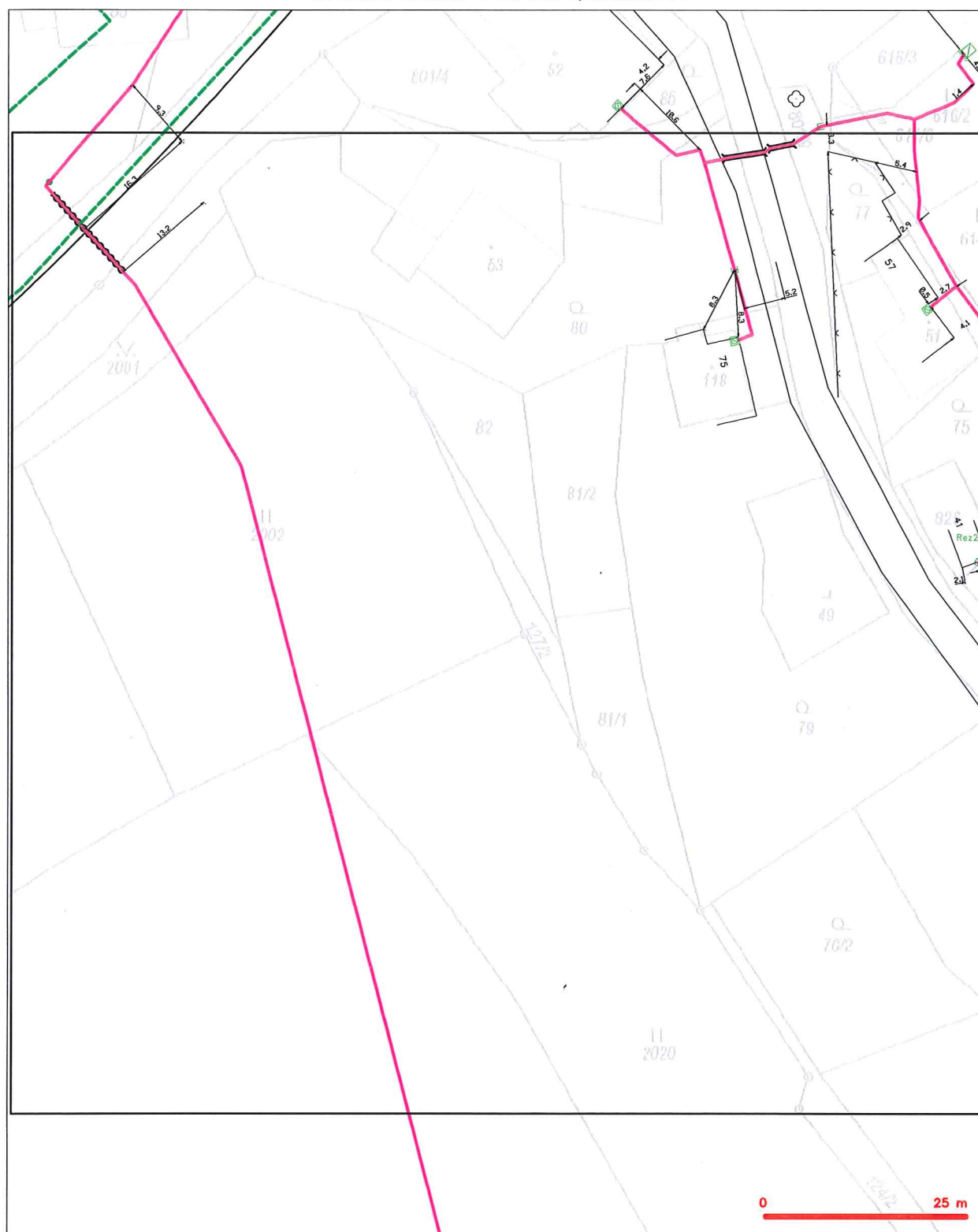
SITUAČNÍ VÝKRES - POLYGON 1, list kladu P1-1



LEGENDA

- | | | | |
|--|--|--|---|
| | hranice zářivového území k vyřazení | | nezaměřený průběh optického kabelu, HDPE trubky nad zemí optického a metalizačního kabelu |
| | HN přípojná, území s HN přípojnou CETIN | | rozdávčí síť, odvětví pásmo rozdávčí síti |
| | zaměřený průběh metalizačního kabelu | | nezaměřený síť |
| | zaměřený průběh optického kabelu, HDPE trubky nebo souady optického a metalizačního kabelu | | naprusovací síť |
| | nezaměřený průběh metalizačního kabelu | | podzemní síť číí |
| | nezaměřený síť číí | | síť s HN |

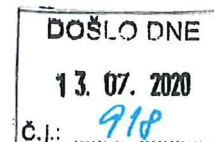
SITUAČNÍ VÝKRES - POLYGON 1, list kladu P1-3



LEGENDA

- | | | | |
|--|--|--|--|
| | hranice sdílného území k vyjádření | | nezaměřený průběh optického kabelu, NEPE trubky nebo soustavy optického a metalického kabelu |
| | NV přípojka, území z NV přípojkou CETIN | | radové síť, ochranné pásmo radové sítě |
| | zaměřený průběh metalického kabelu | | podzemní síť |
| | zaměřený průběh optického kabelu, NEPE trubky nebo soustavy optického a metalického kabelu | | naprojektovaná síť |
| | nezaměřený průběh metalického kabelu | | podzemní síť cizí |
| | podzemní síť cizí | | sítě z NV |
| | | | skladby, kabelovody |

**Hasičský záchranný sbor Pardubického kraje
územní odbor Ústí nad Orlicí
Hylváty 5
562 03 Ústí nad Orlicí**



Č. j.: HSPA-1-444/2020

V Ústí nad Orlicí dne 8. července 2020

Počet listů : 1

Počet příloh : 1 SV

DMC Havlíčkův Brod s.r.o.
Průmyslová 941
580 01 Havlíčkův Brod

ZÁVAZNÉ STANOVISKO
dotčeného orgánu na úseku požární ochrany

Vyřizuje za HZS: nprap. Jiří Frydrych

tel. 950585154

e-mail jiri.frydrych@pak.izscr.cz

Název stavby : Náhrada přejezdu P4049 v km 76,708 trati Chlumec nad Cidlinou - Lichkov

Místo stavby : p.p.č.86, 90, 801/1, 801/24, 809/1, k.ú. Bohousová

Stavebník : Správa železnic, státní organizace, Dlážďená 1003/7, 110 00 Praha 1

Předložená dokumentace : pro stavební povolení

Zpracovatel : Ing. Jiří Marek

Číslo ČKAIT : 1400330

Datum zpracování : červenec 2020

Hasičský záchranný sbor Pardubického kraje, územní odbor Ústí nad Orlicí (dále jen HZS Pardubického kraje) jako věcně a místně příslušný dotčený orgán na úseku požární ochrany dle ustanovení § 7 odst. 4 zákona č.320/2015 Sb. o Hasičském záchranném sboru České republiky a o změně některých zákonů (zákon o hasičském záchranném sboru), ve znění zákona č.183/2017 Sb., a dle ustanovení § 26 odst. 2 písm. b) a ustanovení § 31 odst. 1 písm. b) zákona č. 133/1985 Sb., o požární ochraně, ve znění pozdějších předpisů (dále jen „zákon o požární ochraně“), posoudil v rozsahu níže uvedených podkladů výše uvedenou dokumentaci předloženou dne **8. července 2020** a vydává k ní v souladu s ustanovením § 31 odst. 3 zákona o požární ochraně a dále dle ustanovení § 149 odst. 1 zákona č. 500/2004 Sb., správní řád, ve znění pozdějších předpisů,

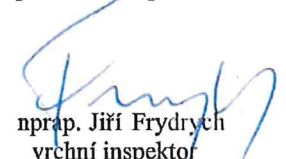
souhlasné závazné stanovisko.

Odůvodnění :

HZS Pardubického kraje vycházel při vydání závazného stanoviska z těchto podkladů :

• Požárně bezpečnostní řešení (zpracoval Ing. Jiří Marek, číslo ČKAIT 1400330, datum červenec 2020)
Posouzením předložené dokumentace dle ustanovení § 46 odst.1 vyhlášky č.246/2001 Sb., o stanovení podmínek požární bezpečnosti a výkonu státního požárního dozoru (vyhláška o požární prevenci) ve znění vyhlášky č.221/2014 Sb. v rozsahu výše uvedených podkladů dospěl HZS Pardubického kraje k závěru, že požárně bezpečnostní řešení splňuje obsahové náležitosti dle ustanovení § 41 vyhlášky o požární prevenci. Z obsahu posouzeného požárně bezpečnostního řešení vyplývá, že jsou splněny technické podmínky požární ochrany kladené na danou stavbu vyhláškou č.23/2008 Sb., o technických podmínkách požární ochrany staveb, ve znění vyhlášky č.268/2011 Sb.

**HZS Pardubického kraje
územní odbor Ústí nad Orlicí
Hylváty 5
562 03 Ústí nad Orlicí**


nprap. Jiří Frydrych
vrchní inspektor
pracoviště prevence, OOB a KŘ
HZS Pardubického kraje
územní odbor Ústí nad Orlicí

Krajská hygienická stanice Pardubického kraje se sídlem v Pardubicích

DMC Havlíčkův Brod s.r.o.
Průmyslová 941
Havlíčkův Brod

Číslo jednací
KHSPA 13239/2020/HOK-UO

Vyřizuje/ linka
Salajová/465676462

Ústí nad Orlicí
23.7.2020

Projektová dokumentace ke stavebnímu povolení „Náhrada přejezdu P4049 v km 76, 708 na trati Chlumec nad Cidlinou – Lichkov“

Na základě žádosti firmy DMC Havlíčkův Brod s.r.o., Průmyslová 941, Havlíčkův Brod, doručené dne 9.7.2020 posoudila Krajská hygienická stanice Pardubického kraje se sídlem v Pardubicích (dále jen KHS) předloženou žádost o vyjádření k projektové dokumentaci ke stavebnímu povolení „Náhrada přejezdu P4049 v km 76, 708 na trati Chlumec nad Cidlinou – Lichkov“.

Předmětná stavba se nachází v k.ú. Bohousová, téměř na hranici katastrálního území obce Záchlumí, kdy dojde ke zrušení železničního přejezdu P4049 a vytvoření nové náhradní komunikace, která je navržena s ohledem na stávající komunikaci III/3128 a svažité terén. Jedná se o asfaltobetonovou komunikaci, která je vedena přes bezejmenný přítok Divoké Orlice. V místě rušeného přejezdu P4049 dojde k odstranění stávající přejezdové konstrukce tvořené vnitřními železobetonovými panely a k odstranění stávajících dřevěných břemen a výstražných křížů. Nosná konstrukce nově navrhovaného mostu je navržena z monolitického železobetonu.

Po posouzení z hlediska požadavků ochrany veřejného zdraví KHS konstatuje, že předloženým návrhem nejsou dotčeny zájmy chráněné orgánem ochrany veřejného zdraví.

Z tohoto důvodu není KHS v řízení o předmětné žádosti dotčeným orgánem a závazné stanovisko ve smyslu § 4 odst.2 písm. a) zákona č. 183/2006 Sb., o územním plánování a stavebním řádu (stavební zákon), ve znění pozdějších předpisů, proto nevydává.



MUDr. Jaroslav Říha
ředitel odboru hygieny obecné a komunální

KRAJSKÁ HYGIENICKÁ STANICE
PARDUBICKÉHO KRAJE
SE SÍDLEM V PARDUBICÍCH



KUPAX00UTZBL

**Krajský úřad
Pardubického kraje
OŽPZ - oddělení integrované prevence**

Váš dopis zn.:

Ze dne: 08.07.2020

Číslo jednací: KrÚ 51952/2020/OIP/VA

Spisová značka: SpKrÚ 51512/2020 OŽPZ OIP

Vyřizuje: Ing. Simona Valentová

Telefon: 466026413

E-mail: simona.valentova@pardubickykraj.cz

Datum: 13.07.2020

**DMC Havlíčkův Brod s.r.o.
Průmyslová 941
580 01 HAVLÍČKŮV BROD**

Vyjádření podle ust. § 23 odst. 3 zákona č. 100/2001 Sb.

Krajský úřad Pardubického kraje (dále jen příslušný úřad), jako příslušný úřad podle ust. § 23 odst. 4 zákona č. 100/2001 Sb., o posuzování vlivů na životní prostředí a o změně některých souvisejících zákonů (zákon o posuzování vlivů na životní prostředí), ve znění pozdějších předpisů (dále jen „zákon“), obdržel dne 9. 7. 2020 žádost společnosti DMC Havlíčkův Brod s.r.o., IČ 25284525, Průmyslová 941, 580 01 Havlíčkův Brod, o vyjádření k dokumentaci pro stavební řízení k záměru

„Náhrada přejezdu P4049 km 76,708 trati Chlumec nad Cidlinou - Lichkov “

podle zákona.

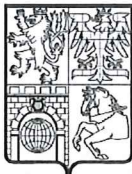
Investor: Správa železnic, státní organizace, Dlážďená 1003/7, 110 00 Praha 1

Umístění: k. ú. Bousová, p. p. č. 86, 90, 801/1, 801/24 a 809/1

Záměrem je zrušení železničního přejezdu P4049 a vybudování nové náhradní komunikace. Náhradní komunikace bude vedena přes bezejmenný přítok Divoké Orlice. V místě překonání vodního toku bude vybudován nový most. Z důvodu obslužnosti pozemkových parcel č. 92/1 90, 55 a 86 bude vybudováno nové připojení na komunikaci III/3128.

Zákon v ust. § 1 odst. 2 stanoví, že posuzování vlivů na životní prostředí podléhají záměry, jejichž provedení by mohlo závažně ovlivnit životní prostředí. Výše uvedený záměr není záměrem podle § 3 písm. a) zákona, protože není uveden v příloze č. 1 k zákonu a na jeho posuzování se nevztahují ustanovení zákona o posuzování vlivů na životní prostředí. Příslušný orgán není dotčeným orgánem v následujících řízeních.

Ing. Martin Vlasák
vedoucí odboru
v z. **Ing. Věra Jiříčková**
vedoucí oddělení integrované prevence



KUPAX00UVQS9

KRAJSKÝ ÚŘAD
Pardubického kraje
odbor životního prostředí a zemědělství

Naše značka: 51490/2020/OŽPZ/Le
Vyřizuje: Mgr. M. Lemberková
Telefon: 466 026 423
Vyhотовeno: v Pardubicích 16. 7. 2020

DMC Havlíčkův Brod s. r. o.
Průmyslová 941
580 01 Havlíčkův Brod
(DS)

Záměr: „Náhrada přejezdu P4049 v km 76,708 trati Chlumec nad Cidlinou - Lichkov“ - stanovisko

Krajskému úřadu Pardubického kraje (dále též OOP) byla dne 8. 7. 2020 doručena žádost o vydání stanoviska dle ustanovení § 45i odst. 1 zákona č. 114/1992 Sb., o ochraně přírody a krajiny, ve znění pozdějších předpisů (dále jen zákon), k záměru „Náhrada přejezdu P4049 v km 76,708 trati Chlumec nad Cidlinou - Lichkov“.

V předmětné věci vydává Krajský úřad Pardubického kraje jako orgán příslušný dle ustanovení § 77a odst. 4 písm. n) zákona toto stanovisko:

Předložený záměr **nemůže mít významný vliv** na vymezené ptačí oblasti ani na evropsky významné lokality.

Odůvodnění:

Předmětem záměru je zrušení železničního přejezdu P4049 na trati Chlumec nad Cidlinou – Lichkov. Stavbou také dojde k vytvoření nové náhradní komunikace - náhradní komunikace je navržena s ohledem na stávající komunikaci III/3128 a svažité terén. Jedná se o krátkou asfaltobetonovou komunikaci, která je vedena přes bezejmenný přítok Divoké Orlice. Předmětná stavba se nachází v k. ú. Bohousová, téměř na hranici katastrálního území obce Záchlumí. Účelem stavby je snížení četnosti přejezdů a zvýšení bezpečnosti na trati Chlumec nad Cidlinou - Lichkov.

Investorem je Správa železnic s. o., Dlážďená 1003/7, 110 00 Praha.

Záměr je dle názoru OOP možné považovat za takový, jehož realizace nemá vliv na okolí, tzn., že jeho vliv je pouze lokální, omezený pouze na uvedenou lokalitu.

Nejbližší (cca 0,80 km) evropsky významná lokalita je lokalita Litice (CZ 0530503), předmětem ochrany jsou zde šterbinová vegetace silikátových skal a drovin, acidofilní bučiny a květnaté bučiny.

Nejbližší (cca 17,80 km) ptačí oblast je Králícký Sněžník (CZ0711016), předmětem ochrany je zde chřástal polní (*Crex crex*). Vzhledem k charakteru záměru považuje OOP uvedené vzdálenosti za dostatečné pro to, aby mohl být vyloučen významný vliv záměru na evropsky významné lokality a ptačí oblasti.

Krajský úřad Pardubického kraje posoudil záměr, jeho umístění a rozsah a dospěl k závěru, že výše uvedený záměr nemůže mít významný vliv na vymezené ptačí oblasti ani evropsky významné lokality, jak ve svém stanovisku uvádí.

Toto stanovisko nenahrazuje stanoviska, vyjádření či rozhodnutí, vydávaná podle ustanovení jiných paragrafů zákona č. 114/1992 Sb., o ochraně přírody a krajiny, nebo jiných zákonů.

Otisk úředního razítka

Ing. Martin Vlasák
vedoucí odboru
v zastoupení RNDr. Vladimír Vrána

úsek majetkové správy
oddělení Ústí nad Orlicí, Třebovská 333/II, 56203
ID: ffhk8fq
Telefon: +420 465 500 707, +420 602 582 247
E-mail: vaclav.nepokoj@suspk.cz

Správa železniční dopravní cesty s.o.

oblastní ředitelství Hradec Králové

U Fotochemy 259

Hradec Králové

501 01

Váš dopis

Číslo jednací **SUSPK/2228/2019**

Spisová značka 62.2019-04/MS-UO-Nep/B.1.1.7

Ústí nad Orlicí 21.3.2019

Vyřizuje Mgr. Václav Nepokoj

Věc Stanovisko správce silnice k připojení nemovitosti

Správa a údržba silnic Pardubického kraje jako právnická osoba pověřená výkonem vlastnických práv k silnicím II. a III. třídy v Pardubickém kraji (podle § 9 zákona č. 13/1997 Sb., o pozemních komunikacích a Zřizovací listiny č. j.: KrÚ 8456/2003 ze dne 25. 04. 2003) **vydává**, ve smyslu § 10 odst. 4 písmeno „b,“ výše uvedeného zákona, ve znění pozdějších předpisů

**stanovisko správce silnice
ke zřízení jednoho nového komunikačního připojení na silnici III/3128**

v rámci akce: „Zpřístupnění p.p.č. 801/24 k.ú. Bohousová po zrušení železničního přejezdu P 4049 sjezd šířky 3 m přes chodník

Silnice III/3128	v km 5,118	Záchlumí – Bohousová, v úseku mezi železničním přejezdem P 4050, ev.č. 3128-4 a mostem ev.č. 3128-5	p.p.č. silnice 619/2
------------------	------------	---	----------------------

za těchto podmínek:

1. Ke zřízení komunikačního připojení bude vydáno rozhodnutí příslušného silničního správního úřadu – MÚ Žamberk, odbor správní a dopravy.
2. Souhlas vlastníka silnice je podmíněn vydáním kladného stanoviska Policie ČR (KŘP Pardubického kraje, dopravní inspektorát v Ústí nad Orlicí).
3. Komunikační připojení bude v souladu s podmínkami pro komunikační připojení, uvedenými v § 12 vyhlášky č. 104/1997 Sb., kterou se provádí zákon č. 13/1997 Sb., o pozemních komunikacích.
4. Sjezd musí plynule navazovat na niveletu silnice, bude zřízen se zpevněním, které vyhovuje předpokládanému zatížení dopravou, se snadno čistitelným vozovkovým krytem. Niveleta chodníku bude

v místě sjezdu výškově upravena, aby bylo zajištěno plynulé vyjetí a najetí vozidel.

5. Odstranění sněhové hrázky v zimě si zajistí vlastník komunikačního připojení bez nároku na úhradu od Pardubického kraje, Správy a údržby silnic Pardubického kraje.

Platnost tohoto souhlasu je 24 měsíců ode dne vydání.



**Správa a údržba silnic
Pardubického kraje**
Dobruška 53
533 53 Pardubice
IC: 00085031
DIČ: CZ00085031

(29)

Digitálně podepsal Ing. Iveta
Bouchalová
DN: c=CZ, 2.5.4.97=NTRCZ-00085031,
o=Správa a údržba silnic Pardubického
kraje [IC 00085031], ou=1196, cn=Ing.
Iveta Bouchalová, sn=Bouchalová,
givenName=Iveta,
serialNumber=P518232
Datum: 2019.03.22 07:43:06 +01'00'

Ing. Iveta Bouchalová
vedoucí OMS Ústí nad Orlicí

MĚSTSKÝ ÚŘAD ŽAMBERK

Nádražní 833, 564 01 Žamberk

Váš dopis č.j.: ---
Ze dne: ---
JID: 37600/2020/MUZBK
Naše č.j.: MUZBK-15342/2020/ZPZE-4/CHAL/169
Naše spisová značka: MUZBK-15342/2020/ZPZE
Počet listů/příloh/listů příloh: 5/2/5
Spisový a skartační znak,
lhůta: 202.1, A/5

Vyřizuje: Lucie Charfreitagová
Telefon: 465 670 284
E-mail: l.charfreitagova@zamberk.eu
ID datové schránky: ia9b3gu

Datum: 05.10.2020

KOORDINOVANÉ ZÁVAZNÉ STANOVISKO (KZS)

Městský úřad Žamberk, jako dotčený orgán podle ust. 136 zákona č. 500/2004 Sb., správní řád, ve znění pozdějších předpisů (dále jen „správní řád“) obdržel žádost o koordinované závazné stanovisko podle ust. § 4 odst. 2 a 7 zákona č. 183/2006 Sb., o územním plánování a stavebním řádu, ve znění pozdějších předpisů (stavební zákon), k záměru „Náhrada přejezdu P4049 v km 76, 708 trati Chlumec nad Cidlinou - Lichkov“.

Základní údaje o záměru:

Investor: Správa železnic, státní organizace, IČ 709 94 234, se sídlem Dlážďená 1003/7, Nové Město, 110 00 PRAHA 1 (zastoupena na základě plné moci DMC Havlíčkův Brod s. r. o., IČ 252 84 525, se sídlem Průmyslová 941, 580 01 Havlíčkův Brod)
Umístění stavby: katastrální území Bohousová: dotčené pozemky parc. č. 86, 90, 801/1, 801/24, 809/1.
Název stavby: „Náhrada přejezdu P4049 v km 76, 708 trati Chlumec nad Cidlinou - Lichkov“
Předmět PD: zrušení přejezdu P4049 a vytvoření nové náhradní komunikace
Účel žádosti: pro stavební řízení

K žádosti o vydání koordinovaného závazného stanoviska byly předloženy tyto podklady:

- Průvodní zpráva a Souhrnná technická zpráva ke stavbě: Náhrada přejezdu P4049 v km 76, 708 trati Chlumec nad Cidlinou - Lichkov. Vypracoval DMC Havlíčkův Brod s. r. o., Projektování inženýrských staveb, IČ 252 84 525, se sídlem Průmyslová 941, 580 01 Havlíčkův Brod, zodpovědný projektant Ing. Jiří Marek.

Městský úřad Žamberk, jako orgán příslušný podle ust. § 136 správního řádu a ust. § 4 odst. 2 zákona č. 183/2006 Sb., o územním plánování a stavebním řádu (stavební zákon) vydává,

koordinované závazné stanovisko

podle ust. § 4 odst. 7 stavebního zákona a ust. 149 správního řádu,

Správě železnic, státní organizaci, IČ 709 94 234, se sídlem Dlážďená 1003/7, Nové Město, 110 00 Praha 1 k záměru „Náhrada přejezdu P4049 v km 76, 708 trati Chlumec nad Cidlinou - Lichkov“, který je po splnění podmínek stanovených dotčenými orgány k ochraně veřejných zájmů podle zvláštních zákonů možný.

Dotčené orgány stanovují následující podmínky:

Orgán v oblasti nakládání s odpady:

ZÁVAZNÉ STANOVISKO

Městský úřad Žamberk, odbor životního prostředí a zemědělství, jako správní orgán v oblasti odpadového hospodářství věcně a místně příslušný podle ustanovení § 71 písm. k) a § 79 odst. 4 zákona č. 185/2001 Sb., o odpadech a o změně některých dalších zákonů, v platném znění (dále jen zákon o odpadech), jako dotčený orgán, vydává na základě žádosti o koordinované závazné stanovisko (KZS) pro záměr „Náhrada přejezdu P4049 v km 76,708 trati Chlumec nad Cidlinou - Lichkov“ na pozemcích parc.č. 86, 90, 801/1, 801/24 a 809/1 v kat. území Bohousová, žadateli Správa železnic, státní organizace (IČ: 709 94 234), Dlážďená 1003/7, Nové Město, 110 00 Praha 1, který je zastoupen dle plné moci ze dne 24.03.2020 společností DMC Havlíčkův Brod s.r.o., Průmyslová 941, 580 01 Havlíčkův Brod,

závazné stanovisko

podle ustanovení § 79 odst. 4 zákona o odpadech

a ve smyslu ustanovení § 79 odst. 5 zákona o odpadech konstatuje, že **záměr bude možný po splnění níže uvedených podmínek:**

- 1) Zhotovitel bude při zacházení se stavebními odpady dodržovat povinnosti podle ustanovení § 12 a § 16 zákona o odpadech, zejména:
 - zajistí technické a organizační podmínky pro řádné zacházení s odpady, vyčlenění místa pro shromažďování a třídění všech druhů odpadů, seznámí zaměstnance s pravidly odpadového hospodářství zavedeného na stavbě a určí osobu odpovědnou za jejich dodržování.
 - zajistí přednostní využití odpadů, zabezpečí odpady před nežádoucím znehodnocením, odcizením nebo únikem.
- 2) Vytěžená nekontaminovaná zemina bude použita ve svém přirozeném stavu pouze v místě stavby. Využití mimo místo stavby se řídí vyhláškou č. 294/2005 Sb., o podmínkách ukládání odpadů na skládky a jejich využívání na povrchu terénu a změně vyhlášky č. 383/2001 Sb., o podrobnostech nakládání s odpady.
- 3) Při nakládání se stavebním odpadem bude dodržován Metodický návod odboru odpadů MŽP pro řízení vzniku stavebních a demoličních odpadů a pro nakládání s nimi, vydaný Ministerstvem životního prostředí (dále jen „MŽP“) v srpnu 2018.
- 4) K případnému dorovnání terénu budou použity stavební odpady pouze v souladu s § 12 vyhlášky č. 294/2005 Sb., o podmínkách ukládání odpadů na skládky a jejich využívání na povrchu terénu a změně vyhlášky č. 383/2001 Sb., o podrobnostech nakládání s odpady. Neupravené stavení odpady nelze využívat na povrchu terénu.
- 5) Při zařazování odpadů z realizace záměru je nutné postupovat v souladu s § 4 vyhlášky č. 93/2016 Sb., o Katalogu odpadů a striktně dodržovat hierarchii nakládání s odpady, která je řešena v § 9a zákona o odpadech (předcházení vzniku odpadů, příprava k opětovnému použití, recyklace, jiné využití odpadů, odstranění).
- 6) O odpadech vznikajících v průběhu stavby a způsobu jejich odstranění nebo využití bude vedena průběžná evidence. Po dokončení stavby bude na požádání předložen přehled odpadů vzniklých při realizaci výše uvedeného záměru a způsob využití těchto odpadů, případně seznam subjektů, kterým byly odpady předány (sběrna, recyklační zařízení, spalovna, skládka apod.) Odpady mohou být předány do vlastnictví pouze společnosti, která je k takovému převzetí odpadu oprávněna.

Odůvodnění

Městský úřad Žamberk, odbor životního prostředí a zemědělství, jako příslušný orgán v oblasti nakládání s odpady, v rámci vyřízení výše uvedené žádosti o KZS žadatele Správa železnic, státní organizace, Dlážďená 1003/7, Nové Město, 110 00 Praha 1, který je zastoupen dle plné moci společností DMC Havlíčkův Brod s.r.o., Průmyslová 941, 580 01 Havlíčkův Brod, k záměru „Náhrada přejezdu P4049 v km 76,708 trati Chlumec nad Cidlinou - Lichkov“ na pozemcích parc.č.

86, 90, 801/1, 801/24 a 809/1 v kat. území Bohousová, který je specifikován na str. 1 tohoto KZS, vydává závazné stanovisko. Uvedené podmínky pro realizaci záměru jsou stanoveny v souladu s platnou legislativou odpadového hospodářství (OH) a vychází ze zákona o odpadech, jeho prováděcích vyhlášek č. 294/2005 Sb., o podmínkách ukládání odpadů na skládky a jejich využívání na povrchu terénu a změně vyhlášky č. 383/2001 Sb., o podrobnostech nakládání s odpady a vyhlášky č. 383/2001 Sb., o podrobnostech nakládání s odpady. Dále také vycházejí z Metodických návodů Ministerstva životního prostředí.

Jedná se o povinnosti původce odpadů podle ustanovení § 16 zákona o odpadech – vztahují se na právnické nebo fyzické osoby, při jejichž podnikatelské činnosti vznikají odpady. Smyslem promítnutí povinností do odpadového hospodářství (OH) stavby je eliminovat závadné nebo nebezpečné působení odpadů na vnější prostředí a zdraví lidí, dále zachovat recyklovatelný potenciál odpadů. Podmínkou dobrého fungování OH na stavbě je přehled o vlastnostech a množství jednotlivých druhů odpadů, vytvoření přiměřeného technického zázemí pro jejich shromažďování, znalost a dodržování pravidel pro zacházení s nimi.

Závazné stanovisko vydané příslušným orgánem v oblasti odpadového hospodářství obsahuje posouzení žádosti z hlediska jejího souladu s povinnostmi vyplývajícími z platné legislativy OH a vychází ze zákona o odpadech a jeho prováděcích vyhlášek. V tomto případě se vydává k řízení stavebního úřadu pro společné územní a stavební řízení, a proto lze jeho soulad se zákonem o odpadech hodnotit pouze z řešení odpadového hospodářství v projektové dokumentaci přiložené k žádosti (podle vyhlášky č. 499/2006 Sb., o dokumentaci staveb). Tedy jak projektová dokumentace řeší část zabývající se odpadovým hospodářstvím stavby.

V tomto případě byly k žádosti doloženy podklady uvedené na str. 1 tohoto KZS. K účelu závazného stanoviska z hlediska nakládání s odpady se správní orgán zabýval především Souhrnnou technickou zprávou, která v bodu B.2.3 písmeno d) řeší odpadové hospodářství stavby, její vliv na životní prostředí a nakládání s odpady při zrušení železničního přejezdu a vytvoření nové náhradní komunikace a nového mostu o celkové délce 26 m a šířce 3,5 m z důvodu obslužnosti pozemků v Bohousové. Jsou uvedeny druhy odpadů, jejich kategorie a předpokládané množství z činnosti, při kterých vzniknou. Způsob zacházení s odpady je v souladu se zákonem o odpadech a jeho prováděcími předpisy.

Ing. Hana Langrová

Orgán ochrany ovzduší:

ZÁVAZNÉ STANOVISKO z hlediska ochrany ovzduší

Městský úřad Žamberk, odbor životního prostředí a zemědělství, jako věcně a místně příslušný orgán ochrany ovzduší podle ustanovení § 27 odst. 1 písm. f) zákona č. 201/2012 Sb., o ochraně ovzduší (dále jen zákon o ochraně ovzduší) a podle ustanovení § 10 a 11 zákona č. 500/2004 Sb., správní řád, ve znění pozdějších předpisů (dále jen správní řád), vydává:

s o u h l a s n é z á v a z n é s t a n o v i s k o

podle ustanovení § 11 odst. 3 zákona o ochraně ovzduší a § 149 odst. 1 správního řádu k územnímu a stavebnímu řízení z hlediska ochrany ovzduší, k plánované akci (stavbě) „Náhrada přejezdu P4049 v km 76,708 trati Chlumec nad Cidlinou - Lichkov“, investor: Správa železnic, státní organizace, IČ 709 94 234, se sídlem Dláždená 1003/7, Nové Město, 110 00 PRAHA 1 (zastoupena na základě plné moci společností DMC Havlíčkův Brod s. r. o., IČ 252 84 525, se sídlem Průmyslová 941, 580 01 Havlíčkův Brod).

Městský úřad Žamberk, odbor životního prostředí a zemědělství **souhlasí** s provedením stavby, kdy stavební práce jsou zdrojem znečišťování ovzduší nevyjmenovaným v příloze č. 2 k zákonu o ochraně ovzduší na pozemcích **parc. č. 86, 90, 801/1, 801/24, 809/1 v kat. území Bohousová**.

Upozornění:

- bude dbáno na omezování nadbytečné prašnosti při provádění stavebních prací (např. použitím vhodných pracovních strojů, kropením, čištěním vozovek). Vozidla stavby a mechanizace musí být při výjezdu na veřejnou komunikaci řádně očištěny. Okolní komunikace budou v průběhu prací udržovány v čistotě.

Toto souhlasné závazné stanovisko se vydává jako podklad závazný pro výrokovou část povolujícího rozhodnutí příslušného stavebního úřadu, případně pro jiný úkon dle stavebního zákona k provedení stavby.

Odůvodnění

Městský úřad Žamberk, odbor životního prostředí a zemědělství, obdržel dne 08.07.2020 žádost Správy železnic, státní organizace, IČ 709 94 234, se sídlem Dlážděná 1003/7, Nové Město, 110 00 Praha 1 (zastoupené na základě plné moci společností DMC Havlíčkův Brod s. r. o., IČ 252 84 525, se sídlem Průmyslová 941, 580 01 Havlíčkův Brod), o vydání závazného stanoviska podle ustanovení § 11 odst. 3 zákona o ochraně ovzduší k projektové dokumentaci stavby „Náhrada přejezdu P4049 v km 76,708 trati Chlumec nad Cidlinou - Lichkov“ na pozemcích parc. č. 86, 90, 801/1, 801/24, 809/1 v kat. území Bohousová, obec Záchlumí, okres Ústí nad Orlicí, kraj Pardubický, pro potřeby stavebního povolení. Jedná se o zrušení železničního přejezdu P4049 a vytvoření nové náhradní komunikace. V místě rušeného přejezdu dojde k odstranění stávající přejezdové konstrukce, kterou tvoří vnitřní železobetonový panel. Dojde k odstranění stávajících dřevěných břemen a výstražných křížů a k reprofilaci drážních příkopů. Náhradní komunikace je navržena s ohledem na stávající komunikaci III/3128 a svažitý terén. Jedná se o asfaltovobetonovou komunikaci, která je vedena přes bezejmenný přítok Divoké Orlice. V místě překonání vodního toku bude vybudován nový most (SO 03). Komunikace je navržena o šířce 3,5 m a délce 26 m. Po obou stranách je navržena nezpevněná krajnice v šířce 0,5 m. Z důvodu obslužnosti pozemků č. 92/1, 90, 55, 86 dojde k vybudování nového připojení na komunikaci III/3128. Vybudováním nového sjezdu o šířce 12,4 m dojde k přerušení stávajícího chodníku. V místech ukončení chodníku budou vybudované varovné pásy.

Žádost byla doložena těmito podklady:

- projektová dokumentace zpracovaná: DMC Havlíčkův Brod s. r. o., Projektování inženýrských staveb, IČ 252 84 525, se sídlem Průmyslová 941, 580 01 Havlíčkův Brod, zodpovědný projektant Ing. Jiří Marek
- plná moc k zastupování ze dne 24.03.2020

Zdrojem znečišťování ovzduší budou stavební práce, které jsou zdrojem prachu.

Městský úřad prověřil předloženou projektovou dokumentaci. Vzhledem k tomu, že opatření ke snižování emisí popsaná v části B.2.10 souhrnné technické zprávy jsou v souladu s vyhláškou 415/2012 Sb. o přípustné úrovni znečišťování a jejím zjišťování a o provedení některých dalších ustanovení zákona o ochraně ovzduší, vydal orgán ochrany ovzduší souhlasné závazné stanovisko.

Poučení

Proti závaznému stanovisku se nelze samostatně odvolat. Závazné stanovisko se stane součástí územního rozhodnutí, stavebního povolení nebo kolaudačního souhlasu, které budou ve věci vydány podle stavebního zákona.

Lucie Charfreitagová

Orgán ochrany přírody:

**ZÁVAZNÉ STANOVISKO
k zásahu do významného krajinného prvku
a k zásahu do přírodního parku „Orlice“**

Městský úřad Žamberk, odbor životního prostředí a zemědělství, jako orgán ochrany přírody příslušný dle ustanovení § 77 odst. 1 písm. a) a j) zákona č. 114/1992 Sb., o ochraně přírody a krajiny, v platném znění (dále jen „zákon“), obdržel v rámci koordinovaného závazného stanoviska žádost společnosti **DMC Havlíčkův Brod s.r.o. (IČO 25284525)** se sídlem Průmyslová 941, 580 01 HAVLÍČKŮV BROD (*kteřá na základě plné moci zastupuje státní organizaci **Správa železnic, státní organizace (IČO 70994234)** se sídlem Dlážděná 1003/7, Nové Město, 110 00 PRAHA 1*) o vydání závazného stanoviska k zásahu do významného krajinného prvku umístěného na území přírodního parku „Orlice“, způsobeného realizací záměru „**Náhrada přejezdu P4049 v km76,708 trati Chlumec nad Cidlinou - Lichkov**“ na pozemcích parc. č. 86, 90, 801/1, 801/24 a 809/1, kat. území Bohousová, obec Záchlumí, okres Ústí nad Orlicí, kraj Pardubický. Správní orgán v souladu s ustanovením § 149 odst. 1 zákona č. 500/2004 Sb., správní řád, ve znění pozdějších předpisů (dále jen „správní řád“) a v návaznosti na ustanovení § 90 odst. 1 zákona vydává

**I.
s o u h l a s**

se stavbou, která by mohla vést k poškození nebo zničení významného krajinného prvku nebo ohrožení či oslabení jeho ekologicko-stabilizační funkce v rámci výše uvedeného záměru „**Náhrada přejezdu P4049 v km76,708 trati Chlumec nad Cidlinou - Lichkov**“ na pozemcích parc. č. 86, 90, 801/1, 801/24 a 809/1, kat. území Bohousová, obec Záchlumí, okres Ústí nad Orlicí, kraj Pardubický.

Významným krajinným prvkem v tomto konkrétním případě je **bezejmenný vodní tok (IDVT 10169358)** na pozemku parc. č. 86 v kat. území Bohousová.

**II.
s o u h l a s**

dle § 12 odst. 2 a 3 zákona ve věci umístění a povolení stavby, která by mohla snížit nebo změnit krajinný ráz pro stavbu – „**Náhrada přejezdu P4049 v km76,708 trati Chlumec nad Cidlinou - Lichkov**“ v katastrálním území Bohousová (v souladu s ustanovením článku III. odst. 2 písm. a) Nařízení Okresního úřadu Ústí nad Orlicí, kterým se zřizuje přírodní park „Orlice“), okres Ústí nad Orlicí, kraj Pardubický.

Přírodní park „Orlice“ byl vyhlášen v souladu s ustanovením článku III. odst. 2 písm. a) Nařízení Okresního úřadu Ústí nad Orlicí, kterým se zřizuje přírodní park „Orlice“. Posláním tohoto parku je zachovat typický ráz krajiny s významnými přírodními a estetickými hodnotami, zejména přírodě blízkých biotopů v pořiční zóně a ekosystémech řek Tiché a Divoké Orlice a přilehlé lesní porosty místy s přirozenou dřevinou skladbou. Celé území přírodního parku je charakteristické vysokou druhovou rozmanitostí a jeho přírodním prostředím je zvláště cenné tím, že jsou v něm zastoupeny všechny základní krajinné typy – horký, podhorský i nížinný. Na tomto území jsou dosud zachována přírodní společenstva jako lužní porosty, přirozeně meandrující koryta a slepá ramena s mokřadními a bažinnými společenstvy, doubravy, jedlobuková společenstva, vlhké jasanové javořiny a potoční smrkové bučiny v horní části toků. Oba toky jsou důležitou a zcela přirozenou součástí územních systémů ekologické stability od místní až po nadregionální úroveň. Cílem těchto systémů je dosažení takového stavu krajiny, v níž plochy člověkem destabilizovaných ekosystémů jsou vyváženy plochami ekologicky stabilních přírodě blízkých ekosystémů. Smyslem tohoto nařízení je trvalá ochrana dotčeného území před nevhodnými a necitlivými urbanizačními, lesnickými či hospodářskými zásahy. Dle čl. III odst. 2 písm. e) a g) tohoto nařízení nelze, bez

souhlasu orgánu ochrany přírody a krajiny, pořádat hromadné sportovní, rekreační či jiné podobné akce mimo souvisle zastavěnou část obcí a zřizovat parkoviště, tábořiště a kempy mimo souvisle zastavěnou část obcí.

Nedílnou součástí souhlasu orgánu ochrany přírody jsou následující podmínky:

- stavba bude provedena dle předložené projektové dokumentace pro stavební povolení s názvem „Náhrada přejezdu P4049 v km76,708 trati Chlumec nad Cidlinou - Lichkov“ (zodpovědný projektant Ing. Jiří Marek – číslo autorizace ČKAIT 1400336, zpracována v měsíci červenci 2020, číslo zakázky: 19056),
- při realizaci stavby budou učiněna opatření k zamezení vniknutí látek, zhoršujících kvalitu vody do toku,
- v průběhu stavby i jejího provozu budou dodržovány obecné podmínky ochrany rostlin a živočichů dle § 5, ochrany dřevin podle § 7, 8, 9 a ochrany krajinného rázu podle § 12 zákona,
- investor si obstará stanovisko správce toku (Povodí Labe, s. p.) a budou dodrženy jeho případné podmínky,
- odstraněný materiál (zemina) bude odvezen na určené místo a nebude ukládán v korytě vodního toku a na pobřežních pozemcích,
- stavební ani jiný materiál nebude v průběhu stavby ukládán v korytě vodního toku a na pobřežních pozemcích,
- v průběhu stavby ani během jejího užívání nebude docházet k poškození nebo ničení okolních významných krajinných prvků (lesy, vodní toky ...),
- pozemky související se stavbou budou po dokončení stavebních prací uvedeny do přírodě blízkého stavu a bude proveden celkový úklid.

Investorem akce je Správa železnic, státní organizace (IČO 70994234) se sídlem Dlážděná 1003/7, Nové Město, 110 00 PRAHA 1

Odůvodnění:

Předmětem projektové dokumentace pro stavební povolení s názvem „Náhrada přejezdu P4049 v km76,708 trati Chlumec nad Cidlinou - Lichkov“ (zodpovědný projektant Ing. Jiří Marek – číslo autorizace ČKAIT 1400336, zpracována v měsíci červenci 2020, číslo zakázky - 19056) dojde ke zrušení železničního přejezdu P4049 (SO 02) a vytvoření nové náhradní komunikace (SO 01). Náhradní komunikace je navržena s ohledem na stávající komunikaci III/3128 a svažité terén. Jedná se o asfaltbetonovou komunikaci, která je vedena přes bezejmenný přítok Divoké Orlice. V místě překonání vodního toku bude vybudován nový most (SO 03). Komunikace je navržena o šířce 3,5m a délce 26m. Po obou stranách komunikace je navržena nezpevněná krajnice v šířce 0,5m. Všechny tyto stavby se nachází na okraji přírodního parku „Orlice“.

Zásah do významného krajinného prvku v tomto případě spočívá v zásahu do **bezejmenného vodního toku** (IDVT 10169358) na pozemku parc. č. 86 v kat. území Bohousová, obec Záchlumí, okres Ústí nad Orlicí, kraj Pardubický.

Zásahem do významného krajinného prvku bude stavba mostu o jednom otvoru, který převádí komunikaci, která bude sloužit jako připojení pozemků na silniční komunikaci a bude překonávat stálou vodoteč. Nosná konstrukce nově navrhovaného mostu je tvořena polorámem z monolitického ŽB. Založení je navrženo plošné na základové desce a vrstvě podkladního betonu. Do rámových stěn jsou vetknuta rovnoběžná mostní křídla. Světlost nového mostu bude min.3,0m. Po obou stranách mostu bude osazeno ocelové zábradelní svodidlo s úrovní zadržení H2 se svislou výplní.

Stavbou bude dotčen vodní tok, který je ze zákona významným krajinným prvkem. Dle předložené projektové dokumentace nepředpokládá orgán ochrany přírody a krajiny, že by stavbou došlo k poškození významného krajinného prvku nebo k významnému ohrožení či oslabení jeho ekologicko-stabilizační funkce. Realizací záměru nedojde k zásadnímu vlivu na předmět ochrany

v těchto místech zřízeného přírodního parku „Orlice“. Orgán ochrany přírody a krajiny na základě výše uvedených skutečností vydává souhlas se zásahem do významného krajinného prvku a přírodního parku „Orlice“ s tím, že **budou dodrženy podmínky stanovené orgánem ochrany přírody.**

Orgán ochrany přírody je v tomto případě dotčeným orgánem ve smyslu ust. § 4 odst. 2 zákona č. 183/2006 o územním plánování a stavebním řádu (stavební zákon). Souhlas je závazným stanoviskem, které není samostatným správním rozhodnutím a jeho obsah je závazným podkladem pro výrokovou část rozhodnutí speciálního stavebního úřadu příslušného k vydání stavebního povolení.

Ing. Hana Rousová

ODŮVODNĚNÍ KZS

Městský úřad Žamberk obdržel žádost **Správy železnic, státní organizace, se sídlem Dlážděná 1003/7, Nové Město, 110 00 Praha 1 zastoupené na základě plné moci DMC Halvíčkův Brod s. r. o., IČ 252 84 525, se sídlem Průmyslová 941, 580 01 Havlíčkův Brod** o vydání koordinovaného závazného stanoviska (*podle ustanovení § 4 odst. 7 stavebního zákona*) k projektové dokumentaci k záměru „**Náhrada přejezdu P4049 v km 76, 708 trati Chlumec nad Cidlinou - Lichkov**“.

K žádosti o vydání koordinovaného závazného stanoviska byly předloženy tyto podklady:

- Průvodní zpráva a Souhrnná technická zpráva ke stavbě: Náhrada přejezdu P4049 v km 76, 708 trati Chlumec nad Cidlinou - Lichkov. Vypracoval DMC Havlíčkův Brod s. r. o., Projektování inženýrských staveb, IČ 252 84 525, se sídlem Průmyslová 941, 580 01 Havlíčkův Brod, zodpovědný projektant Ing. Jiří Marek.

Správní orgán prostudoval žádost i podklady, věc posoudil v kontextu souvisejících zákonů a dospěl k závěru, že dotčenými orgány k vydání závazného stanoviska podle ust. § 136 správního řádu jsou orgán v oblasti nakládání s odpady, orgán ochrany ovzduší a orgán ochrany přírody. Dalšími dotčenými orgány jsou vodoprávní úřad, orgán územního plánování a orgán ochrany zemědělského půdního fondu.

Závazná stanoviska uvedených orgánů podle ust. § 149 správního řádu jsou promítnuta do koordinovaného závazného stanoviska. Záměr je možný pouze při dodržení stanovených podmínek.

Konkrétní podmínky vyplývají z ustanovení zvláštních zákonů a jsou součástí závazné části stanovisek. Obsah závazné části ZS se opírá o důvody, které jsou vysvětleny v přímo navazujícím odůvodnění.

Pro všechna dílčí závazná stanoviska platí, že účelem podmínek je zajištění souladu se zvláštním zákonem, případně minimalizování negativních vlivů zamýšlené stavby na akceptovatelnou úroveň.

Vodoprávní úřad sděluje:

Městský úřad Žamberk, odbor životního prostředí a zemědělství jako vodoprávní úřad věcně příslušný podle ustanovení § 104 odst. 2 písm. c) a ustanovení § 106 odst. 1 zákona č. 254/2001 Sb., o vodách a o změně některých zákonů (*vodní zákon*), ve znění pozdějších předpisů (*dále jen „vodní zákon“*), a místně příslušný podle ustanovení § 11 zákona č. 500/2004 Sb., správní řád, ve znění pozdějších předpisů (*dále jen „správní řád“*), obdržel žádost státní organizace **Správa železnic, státní organizace (IČO 70994234, CZ-NACE 52210)** se sídlem Dlážděná 1003/7, Nové Město, 110 00 PRAHA o koordinované závazné stanovisko k projektové dokumentaci pro stavební řízení ve věci „**Náhrada přejezdu P4049 v km 76, 708 trati Chlumec nad Cidlinou - Lichkov**“ na pozemcích parc. č. 86, 90, 801/1, 801/24 a 809/1, kat. území Bohousová.

Na základě Vaší žádosti o koordinované závazné stanovisko ve výše uvedené věci lze konstatovat, že náhrada přejezdu P4049 se plánuje mimo jiné na pozemcích v **záplavovém území významného vodního toku Divoká Orlice**. Rovněž tak je navrhovaná náhradní komunikace na pozemku, na kterém se nachází **koryto vodního toku (IDVT 10169358 – bezejmenný vodní tok ve správě Povodí Labe, státní podnik)**. Vzhledem k této skutečnosti a v souvislosti s textem ustanovení § 104 odst. 9 vodního zákona, je nutno uvést, že závazné stanovisko se vydává jen tehdy, pokud se neuděluje souhlas podle § 17 vodního zákona. V tomto případě však z ustanovení § 17 vodního zákona vyplývá, že k výše uvedené stavbě **je třeba souhlasu vodoprávního úřadu**.

Pokud tento souhlas budete požadovat, rádi Vám jej vypracujeme na základě samostatné žádosti, doložené potřebnými podklady podle ustanovení § 16 vyhlášky č. 183/2018 Sb., o dokladech žádosti o rozhodnutí nebo vyjádření a o náležitostech povolení, souhlasů a vyjádření vodoprávního úřadu, ve znění pozdějších předpisů.

Ing. Vlasta Tuháská, Ph.D.

Orgán územního plánování sděluje:

Městský úřad Žamberk, odbor regionálního rozvoje a územního plánování jako orgán územního plánování příslušný podle § 6 odst. 1 písm. e) zákona č. 183/2006 Sb., o územním plánování a stavebním řádu (dále jen „stavební zákon“) sděluje, že k předloženému záměru „**Náhrada přejezdu P4049 v km 76,708 trati Chlumec nad Cidlinou - Lichkov**“, nebude vydáváno závazné stanovisko orgánu územního plánování dle § 96b stavebního zákona.

Odůvodnění:

Záměr byl předložen orgánu územního plánování – Městskému úřadu Žamberk, odboru regionálního rozvoje a územního plánování postoupením žádosti od Městského úřadu v Žamberku, odboru životního prostředí a zemědělství, jako koordinátora závazných stanovisek, s příloženou projektovou dokumentací pro stavební povolení, vypracované v 07/2020 společností DMC, projektování inženýrských staveb, Havlíčkův Brod s. r. o, Průmyslová 941, 580 01 Havlíčkův Brod.

Předložená projektová dokumentace řeší vybudování náhradního přístupu z komunikace III/3128 v prostoru mezi přejezdem P4050 a silničním mostem ev. č. 3128-5 a mostu pro přemostění vodoteče, čímž dojde ke zrušení dotčeného železničního přejezdu, na pozemcích v k. ú. Bohousová, obec Záchlumí. Dotčeny jsou pozemky p. č. 801/24, 801/1 a 86 vše v k. ú. Bohousová, které se dle platného Územního plánu Záchlumí, nabytého účinnosti dne 12. 9. 2019 po vydané změně č. 2, nacházejí v zastavěném území, v ploše NP – krajinné zeleně přírodní v aktivní zóně záplavového území. Přípustným využitím této funkční plochy jsou objekty a liniové stavby technického vybavení potřebné pro funkci daného území.

Orgán územního plánování posoudil podle § 96b ve spojení s § 2 odst. 1 písm. a) stavebního zákona předložený záměr a dospěl k závěru, že záměr nevyvolává změnu v území jako je změna jeho využití nebo prostorového uspořádání, včetně umístování staveb a jejich změn, a proto nebude vydáváno závazné stanovisko orgánu územního plánování dle § 96b stavebního zákona.

Bc. Melanie Holubová, DiS.

Orgán ochrany zemědělského půdního fondu sděluje:

Městský úřad Žamberk, odbor životního prostředí a zemědělství, jako věcně a místně příslušný orgán státní správy ochrany zemědělského půdního fondu podle ust. § 15 písm. j) zákona č. 334/1992 Sb., o ochraně zemědělského půdního fondu ve znění pozdějších předpisů (dále jen „zákon“) sděluje, že ke stavbě vydá souhlas s odnětím ze ZPF, a to na základě samostatně podané žádosti.

Bc. Jana Divoká

Orgán státní správy lesů sděluje:

Městský úřad Žamberk, odbor životního prostředí a zemědělství, orgán státní správy lesů příslušný dle ustanovení § 48 odst. 2 písm. c) zákona č. 289/1995 Sb., o lesích a o změně a doplnění některých zákonů (lesní zákon) v platném znění konstatuje, že vzhledem k tomu, že se výše uvedená stavba nenachází ve vzdálenosti do 50 m od okraje lesa, není orgán státní správy lesů dotčeným orgánem.

Ing. Hana Rousová

Silniční správní úřad sděluje:

Městský úřad Žamberk, odbor správní a dopravy, sděluje, že v předmětné žádosti není dotčeným orgánem (viz. ustanovení § 40 odst. 4. písm. d) zákona č. 13/1997 Sb., o pozemních komunikacích ve znění pozdějších předpisů).

Bc. Petra Luňáčková, DiS.

Orgán státní památkové péče sděluje:

Městský úřad Žamberk, odbor REUP, oddělení památkové péče sděluje, že v předmětné žádosti není dotčeným orgánem dle zákona 20/1987 Sb., ve znění pozdějších předpisů.

K předmětné akci nemáme další připomínky za předpokladu respektování zákona o státní památkové péči č. 20/1987 Sb., část třetí § 21 - §24 archeologické výzkumy a nálezy.

Ing. Iveta Hoffmannová

Z hlediska veřejných zájmů, jejichž ochrana je svěřena Městskému úřadu Žamberk podle zvláštních zákonů a ust. § 136 odst. 1 správního řádu **v této věci nejsou dotčenými orgány silniční správní úřad, orgán státní správy lesů a orgán státní památkové péče.**

POUČENÍ

V souladu s ust. § 149 správního řádu je každé dílčí závazné stanovisko úkonem učiněným kompetentním dotčeným správním orgánem na základě speciálního zákona. Takový úkon není samostatným rozhodnutím ve správním řízení, nýbrž **je závazným podkladem pro řízení vedené orgánem podle jiného zákona**, v tomto případě podle stavebního zákona.

Proti závaznému stanovisku nelze podat samostatné odvolání, neboť podle ustanovení § 149 správního řádu není tento úkon samostatným správním rozhodnutím. Obsah závazného stanoviska lze napadnout odvoláním proti rozhodnutí správního orgánu, pro jehož výrokovou část je obsah tohoto závazného stanoviska závazný.

JUDr. Jitka Kubová
vedoucí právního odboru

Příloha: Ověřená část předložené dokumentace k posuzovanému záměru.

Doručí se:

- DMC Havlíčkův Brod s. r. o., Průmyslová 941, 580 01 HAVLÍČKŮV BROD

Na vědomí:

- Městský úřad Žamberk, stavební úřad, Masarykovo náměstí 166, 564 01 ŽAMBERK
- Městský úřad Žamberk, odbor SPDO, silniční správní úřad, Nádražní 833, 564 01 ŽAMBERK

1 IDENTIFIKAČNÍ ÚDAJE

Stavba:	„Náhrada přejezdu P 4049 v km 76,708 trati Chlumec nad Cidlinou - Lichkov“
Objekt:	SO 04 Most
Objednatel:	SŽ, s.o., Dlážďená 1003/7, 110 00 Praha 1, Stavební správa východ (organizační jednotka)
Nový vlastník objektu:	v jednání
Správce mostního objektu:	v jednání
Projekt stavby:	SUDOP BRNO spol. s r.o., Kounicova 26, 611 36 Brno
Odpovědný projektant stavby:	Radek Kverek, Dis.
Odpovědný projektant objektu:	Ing. Radek Hanák
Navrhl, vypracoval:	Ing. Martina Rybářová
Překonávaná překážka:	stálý vodný tok (přítok Divoké Orlice)
Katastrální území:	Bohousová [606324]
Obec:	Záchlumí [581208]
Kraj:	Pardubický
Dotčené parcely:	801/24 – Obec Záchlumí 801/1 – Obec Záchlumí 86 – Dostál Lukáš Ing.
Komunikace:	účelová

Tato kopie souhlasí s originálem
Datum 25.9.2020 podpis [podpis]

Městský úřad
Masarykovo nám. 166
564 01 Žamberk 43

3 TECHNICKÝ POPIS DOSAVADNÍHO STAVU OBJEKTU

Čestný úřad

Masarykovo nám. 166

564 01 Žamberk 43

Jedná se o novostavbu mostního objektu

3.1 GEOTECHNICKÝ PRŮZKUM

Zájmové území z hlediska geomorfologického členění České republiky (Geomorfologické jednotky České republiky / Jan Bína, Jaromír Demek, 2012), náleží do Krkonošsko-jesenické soustavy, Orlické podsoustavy, celku Podorlické pahorkatiny a podcelku Žamberské pahorkatiny.

Klimatické podmínky pro zájmovou oblast jsou charakterizovány výškovým pásmem 300-400 m.n.m. (Mapa charakteristických hodnot indexu mrazu – norma ČSN 73 6114 Vozovky pozemních komunikací) dle tabulky B.1 odpovídá indexu mrazu Im 424°C pro střední dobu návratu 10 roků. Zájmový úsek lokality budoucí komunikace protíná bezejmenný levostranný přítok řeky Divoké Orlice, která odvodňuje svahy obce Bohousové s nedalekou elevací Pustina (483,1 m.n.m.).

Zkoumaná oblast je regionálně rozdělena výrazným tektonickým rozhraním litickým zlomem směru SZ-JV se strmým sklonem oddělující křídové sedimenty od litického granitového masívu a méně význačnými příčnými zlomy směru SV-JZ.

Z geologického hlediska širšího okolí zájmové oblasti je rozdělena na rozhraní litické antiklinály, která je budována vedle hornin křídý především leukokratickým biotitickým granodioritem. V důsledku tektonického porušení na lokální depresi označovanou jako záchlumecká synklinála, ve které vystupují svrchnokřídové sedimenty.

Sedimenty křídý jsou zastoupeny souvrstvím spodního turonu a cenomanu. Spodní turon tvoří slínovce, písčité a spongilitické slínovce až pískovce a spongility. Bazální křídové souvrství tvoří pískovce různého charakteru, slepence, lupky a jílovce.

Kvartérní uloženiny jsou zastoupeny zvětralými produkty křídových hornin a náplavy vodních toků Divoké Orlice a místních bezejmenných toků. Náplavy tvoří štěrky a štěrkopísky značně zahliněné a zajiňované.

Hydrogeologické prostředí v přímém podloží sledovaného úseku budoucí komunikace je vázáno na štěrkovité uloženiny a svrchní intenzivně rozpukané horniny pro vodu propustné. Jedná se o vodorovně uložený puklinový kolektor hornin slínovce, prachovité slínovce, prachovce. Transmisivita horninového prostředí je střední, T 10-4 až 10-3 m2s-1. Jedná se o hydrogeologický rajon 4261 – Kyšperská synklinála v povodí Orlice, v sedimentech svrchní křídý. Hlavní povodí Labe, povodí Labe.

Hladina podzemní vody byla zastižena v úrovni 2,4 m pod stávajícím okolním terénem (378,60 m.n.m.) a je nutné počítat se zvýšením hladiny s ohledem na roční období a období vyšších srážek. Oblast spadá do hranice aktivní zóny záplavového území pro Q100. Označení objektu D05. Dle VUV-odd.233 (VÚV TGM – Povodňový informační systém).

V místě kopané sondy a vrtu byli zastiženy štěrkovité náplavy a dále navětralé horniny:

0,0-0,40 m humózní vrstva

0,4-1,50 m hlína štěrkovitá F1 MG

1,5-2,40 m štěrk hlinitý G4 GM/G5 GC (hP+Š42)

2,4-5,50 m štěrk s příměsí jemnozrnné zeminy G3 G-F (hpŠ)

5,5 m pískovec silně navětralý R5

Stanovené na podkladě laboratorních zkoušek (Příloha 6) a s přihlédnutím k dnes již neplatné ČSN 73 1001.

Zatřídění zemin

ČSN 73 6133 F1 MG G4 GM/G5 GC G3 G-F

ČSN EN ISO 14688-2 saclGr saGr

Vlhkost zemin w 11,0 % 14,3 %

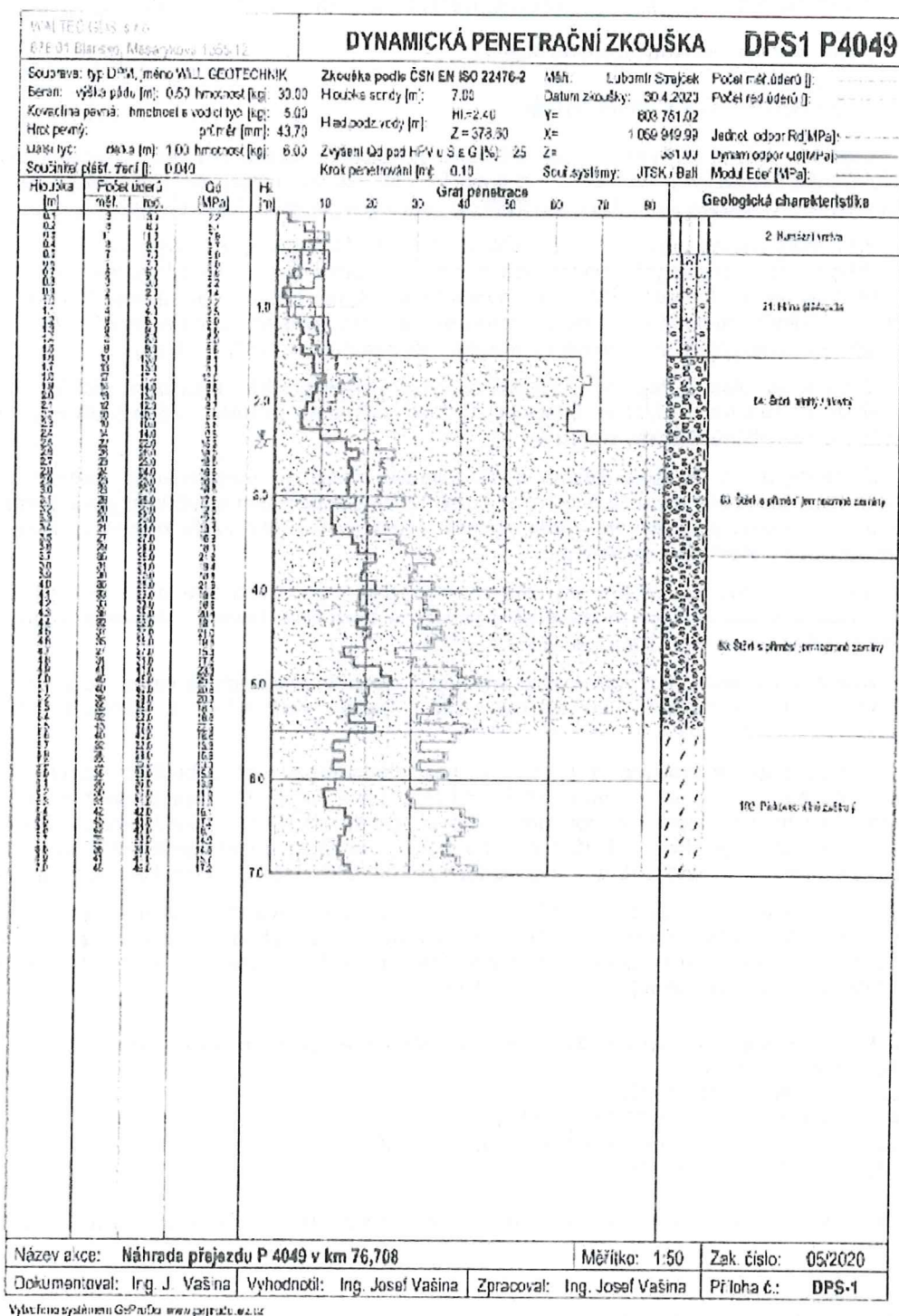
Efektivní soudržnost c_{ef} 4-12 kPa 0 kPa

Efektivní úhel vnitřního tření φ_{ef} 26-32° 39,5°

Konzistence/ulehlost tuhá středně ulehlá středně ul.

„Náhrada přejezdu P 4049 v km 76,708 trati Chlumec nad Cidlinou - Lichkov“

SO 03 Most



4 ZDŮVODNĚNÍ STAVBY

4.1 ZDŮVODNĚNÍ NUTNOSTI STAVBY

4.1.1 Účel stavby

Předmětem díla je zhotovení Projektové dokumentace pro stavební povolení a Projektové dokumentace pro provádění stavby „Náhrada přejezdu P 4049 v km 76,708 trati Chlumec nad Cidlinou - Lichkov“. Cílem díla je vybudování náhradního přístupu z komunikace III/3128 v prostoru mezi přejezdem P 4050 a silničním mostem ev. č. 3128-5 a mostu pro přemostění vodoteče. Tyto úpravy umožní zrušení dotčeného železničního přejezdu

4.1.2 Rozsah navrhovaných opatření

Vzhledem k tomu, že:

- dojde ke vzniku nové účelové komunikace spolu s křížením s občasným vodním tokem, navrhuje se výstavba nového mostního objektu,
která zahrne:
- výstavbu železobetonového rámového mostu převádějící komunikaci stály vodní tok

4.2 CELKOVÁ KONCEPCE ŘEŠENÍ

Nosná konstrukce nově navrhovaného mostu je tvořena uzavřeným rámem o světlosti 3 m z monolitického ŽB. Volná výška bude 1,863 m. Založení je navrženo plošné na základové desce a silné vrstvě podkladního betonu tloušťky 300 mm. Do rámových stěn jsou vetknuta rovnoběžná mostní křídla. Šířka mezi zábradelními svodidly bude 4,5 m.

4.3 TECHNICKÁ ÚČELNOST A HOSPODÁRNOST PROJEKTOVANÉHO ŘEŠENÍ

Výstavba železobetonové rámové konstrukce je staticky výhodné řešení s ohledem na úsporu materiálu. Trvanlivost takovýchto konstrukcí je navržena na 100 let. Samotná konstrukce pak vyžaduje minimální nároky na údržbu a opravy po celou dobu životnosti. Křídla jsou řešena jako zavěšená na vlastní konstrukci, což uspoří materiál oproti samostatně budovaným křídlům.

4.4 VAZBA NA VÝHLEDOVÉ ZÁMĚRY

Neuvažuje se s další výstavbou v prostoru mostu.

Koordinace musí probíhat zejména s níže uvedenými investicemi a opravnými pracemi:

Výstavba DOK v traťovém úseku Žamberk – Potštejn (investor SŽ, s.o., projektant IXPROMETA s.r.o., předpokládaná realizace 7/202)

5 TECHNICKÝ POPIS NOVÉHO STAVU OBJEKTU

5.1 PROSTOROVÉ USPOŘÁDÁNÍ NA MOSTĚ

Šířka průjezdního prostoru odpovídá šířkovému řešení navazující komunikace před i za mostem. Jedná se o jednopruhovou komunikaci o šířce mezi obrubami 4,5 m. Na mostě se nebude nacházet žádný chodník bude v obou římsách umístěno zábradelní svodilo.

5.2 VOZOVKA NA MOSTNÍM OBJEKTU

Vozovka na mostě je předmětem SO 01 Pozemní komunikace:

- dvouvrstvý nátěr živичný uzavírající s posypem fr 8-11, z asf. silničního 1,8 kg/m²/ 20 mm
- penetrační makadam hrubý PMH (šterk 32-63) s postříkem živici 6kg/m²/, s posypem drtí a se zhutněním 100mm
- šterkodrt' frakce 0-63 250 mm
- izolace proti stékající vodě nevyžadující ochranu

Vozovka za a před mostem je předmětem SO 01 Pozemní komunikace:

- dvouvrstvý nátěr živичný uzavírající s posypem fr 8-11, z asf. silničního 1,8 kg/m²/ 20 mm
- penetrační makadam hrubý PMH (šterk 32-63) s postříkem živici 6kg/m²/, s posypem drtí a se zhutněním 100mm
- šterkodrt' frakce 0-63 250 mm
- izolace proti stékající vodě nevyžadující ochranu

Silnice bude jednopruhová, šířka mezi svodidly bude 4,5m bez chodníku.

Směrově je silnice na mostě v oblouku R=50m.

Výškově bude niveleta silnice v místě mostu klesat ve sklonu 11,4 %.

V příčném směru se vozovka na mostě nachází v jednostranném sklonu 2,5 %.

Změnu sklonu a výškový a směrový průběh silnice řeší objekt SO 01.

5.3 INŽENÝRSKÉ SÍTĚ NA MOSTĚ

Na mostě se nebudou nacházet žádné inženýrské sítě a není s nimi ani do budoucna uvažováno.

5.4 PROSTOROVÉ USPOŘÁDÁNÍ POD MOSTEM

Pod mostem se bude nacházet odlážděné koryto. Svahy koryta jsou navrženy ve sklonu 10%, budou odlážděny kamennou dlažbou do betonu ukončené betonovou patkou. Rozsah odláždění pod mostem bude v celkové délce 14,5 m po pravé straně ve směru staničení SO 01 a 12,3 m po levé straně ve směru staničení.

5.5 NÁVRHOVÉ CHARAKTERISTIKY OBJEKTU V NOVÉM STAVU

druh nové nosné konstrukce	železobetonová ámová konstrukce, rovnoběžná zavěšená křídla
uložení nosné konstrukce	vetknutí
statická funkce nosné konstrukce	uzavřený rám o jednom otvoru,

rozpětí nosné konstrukce	3 350 mm
stavební výška nosné konstrukce	2 850 mm
šířka komunikace mezi svodidly	4 500 mm
popis nové spodní stavby včetně křídel	Uzavřený rám plošné založený Zavěšená křídla na rámové konstrukci
překonávaná překážka	Stály vodní tok
nový počet mostních otvorů	1
nová délka mostu	13 000 mm
nová volná výška pod mostem	1 863 mm
nová šikmost mostu – pravá/levá	šikmá
nová velikost úhlu šikmosti	87°
nový úhel křížení s přemostňovanou překážkou	87°
nová šířka mostu	6 100 mm

5.6 NOSNÁ KONSTRUKCE

Nosná konstrukce nově navrhovaného mostu je tvořena přímo pojižděným uzavřeným rámem z monolitického ŽB. Založení je navrženo plošné na základové desce a silné vrstvě podkladního betonu. Do rámových stěn jsou velknuta rovnoběžná mostní křídla.

Most je šikmý. S upravenou osou koryta svírá úhel 87°. Světlost otvoru je 3 m. Šířka nosné konstrukce bude 6,1 m.

Stěny rámu jsou navrženy výšky 2240 mm přímo navazují na základovou desku tloušťky 350 mm. Tloušťka horní příče je 400 mm. Komunikace na mostě je jednak v podélném jednostranném sklonu 11,4% a zároveň v příčném sklonu jednostranném 2,5%. Bude prováděno bez dilatační spáry. Tloušťka stěn je 350 mm.

Součástí rámu jsou železobetonová zavěšená rovnoběžná křídla. Jejich délka činí na každé straně 6,5 m. Jejich tvar kopíruje tvar terénu. Překrytí terénem bude ve všech jejich částech min. 0,8 m (nezámrazná hloubka).

Římsy nejsou součástí nosné konstrukce. Jejich délka je navržena 14,5 m a 12,5 m. Do nosné konstrukce budou přikotveny ocelovými trny. Sklon říms bude 4% směrem do komunikace. Jejich šířka je navržena 800 mm. Tvarem římsy kopírují podélný sklon komunikace.

Celá nosná konstrukce včetně zavěšených křídel bude z betonu C 30/37 - XC4, XD1, XF2 (CZ) – CI 0,40 – Dmax32 - S3 dle ČSN EN 206-1, kromě říms, které budou z betonu C 35/45 - XC4, XD3, XF4 (CZ) – CI 0,40 – Dmax22 - S3 dle ČSN EN 206-1. Max. průsak vody při zkoušce dle ČSN EN 12 390-8 bude 20 mm. Betonářská výztuž se zaručenou svařitelností B500B.

Provádění betonových konstrukcí bude dle ČSN EN 13670. Pro ošetřování betonu je stanovena Třída ošetřování 4. Její požadavky jsou uvedeny v příloze F výše zmíněné normy. Konstrukce bude kontrolována dle prováděcí třídy 2.

5.7 ZALOŽENÍ MOSTNÍHO OBJEKTU

Celý most bude založen plošně na základové desce.

Na vrstvu podkladního betonu C 16/20 XA1, (horní povrch podkladního betonu pod základovou desku – je nutno přesně polohově i výškově dodržet) vybetonována základová deska tloušťky 350 mm. Z betonu C 30/37 - XC4, XD1, XF2 (CZ) – CI 0,40 – Dmax32 - S3 dle ČSN EN 206-1, kromě říms, které budou z betonu C 35/45 - XC4, XD3, XF4 (CZ) – CI 0,40 – Dmax22 - S3 dle ČSN

EN 206-1. Max. průsak vody při zkoušce dle ČSN EN 12 390-8 bude 20 mm. Betonářská výztuž se zaručenou svařitelností B500B

Před zabetonováním základové desky je nutno osadit vyčnívající výztuž stěn.

5.8 ZÁSYP OBJEKTU, VÝKOPY

5.8.1 Výkopy

Pro založení objektu jsou zapotřebí výkopy. Jejich rozsah je minimalizován. Sklony svahů výkopu jsou navrženy 1:1. Dno výkopů se nachází ve výšce 378,593 m.n.m. Výška výkopu je cca 4,0 m. Čerpání je nutné počas celé doby výstavby.

5.8.2 Zásypy, násypy

V místě výkopů bude konstrukce zasypána přednostně vytěženou zeminou a to jak z výkopů. Vhodnost výkopové zeminy pro násyp posoudí geolog stavby. Pokud zemina z výkopů nevyhoví pro provedení zásypů, použije se nově nakupovaná zemina (např. ŠP). Veškeré parametry zemin budou při dosypání silničního tělesa respektovány za dohledu zástupce objednatele. Zásypy budou hutněny po vrstvách tloušťky maximálně 300 mm dle typu zeminy na 95% PS, ID=0,8, E_{def} =30 MPa.

Pro obsypání svahových kuželů kolem křídel se přednostně použije výkopová zemina. Dle typu zeminy bude provedeno hutnění na 95% PS, ID=0,8, E_{def} =30 MPa, maximálně v tloušťkách 300 mm.

Za rubem rámu nad drenážní troubou odvodnění bude vytvořen v šířce 600 mm drenážní obsyp pro odvedení vody od objektu do drenážní trouby. Bude vytvořen ze štěrkodrti frakce 16/32, a od ostatního zásypu bude oddělen filtrační geotextilií s plošnou hmotností min. 300g/m². Za touto oblastí jsou již násypy součástí objektu komunikace SO 01.

Zhotovitel dopravuje příslušný TP pro zásypy, násypy a zřízení přechodových oblastí. TP bude schválen zástupci investora a budoucího správce.

5.8.3 Terénní úpravy

Svahové kužele kolem rovnoběžných křídel přechází plynule ze sklonu 1:1,5, který je navržen u svahu komunikace.

Svahy koryta v okolí mostu budou odlážděny dlažbou z lomového kamene do betonu C20/25-XF3 tl. min 300 mm spárované maltou cementovou MC25-XF4. Jako podklad odláždění bude použito lože z betonu tl. 100 mm. Rozsah tohoto odláždění bude v celkové délce 12,7 m. Rozsah odláždění bude ukončen úrovnovými kamennými prahy z lomového kamene tř.l na cementovou maltu MC25-XF4 o hloubce 800 mm a šířce 500 mm. Svahy odlážděného koryta budou v patě zajištěny zděným kamenným prahem z lomového kamene tř.l na cementovou maltu MC25-XF4. Dno koryta bude bez opevnění, pouze se odtěží nánosy. Detailnější popis viz. samostatný stavební objekt úpravy koryta.

Součástí objektu mostu je odláždění nátoky za římsami šířky 1,0 m, dále pak odláždění žlábků (skluzu) v šířce 1,0 m podél rovnoběžných křídel. Odlážděna bude také lavička mezi svahem koryta a stěnou polorámu. Jako odláždění se použije kamenná dlažba tl. 200 mm do betonového lože C25/30 - XF3 tl. 100 mm. Spárování bude na celou výšku spáry. Rozměry, tvar a materiálové charakteristiky kamenů pro dlažbu budou odpovídat předpisu Ž (6). Způsob kladení dlažby a velikost spár mezi kameny musí odpovídat Ž (6).

M1:100



Veškerá práva vyhrazena. Tento výkres a detail je majetkem projektanta a nesmí být použit celý ani z části bez písemného souhlasu.

ZODP. PROJEKTANT		VYPRACOVAN		ZODP. PROJEKTANT		VYPRACOVAN	
ING. RADEK HANÁK		ING. MARTINA RYBÁŘOVÁ		ING. RADEK HANÁK		ING. MARTINA RYBÁŘOVÁ	
KONTROLOVAL		HIP		KONTROLOVAL		HIP	
ING. RADEK HANÁK		RADEK KYREK, DIS.		ING. RADEK HANÁK		RADEK KYREK, DIS.	
OBRZ.		ZÁCHLMÍ		OBRZ.		ZÁCHLMÍ	
INVESTOR: Správa železnic, státní organizace Dědiště 1003/7, 110 00 Praha 1		SPRAVA ŽELEZNIC		INVESTOR: Správa železnic, státní organizace Dědiště 1003/7, 110 00 Praha 1		SPRAVA ŽELEZNIC	
ZODP. ZA Stavění sítě Návrhová 1, 772 58 Olomouc		Stavění sítě Návrhová 1, 772 58 Olomouc		ZODP. ZA Stavění sítě Návrhová 1, 772 58 Olomouc		Stavění sítě Návrhová 1, 772 58 Olomouc	



OBEC ZÁCHLUMÍ

Záchlumí 98, 561 86 Záchlumí, Pardubický kraj
tel.: 465 629 181, e-mail: ouzachlumi@orlicko.cz, IČ: 00279790

Váš dopis

Ze dne: 8.7.2020

Naše čj.: 291

Naše spisová značka: 291/280/2020

Počet listů/příloh/listů př.(sv.): 1/0/0

DMC Havlíčkův Brod s.r.o.

Průmyslová 941

580 01 Havlíčkův Brod

Vyřizuje: Miroslav Falta

Telefon: 465 629 181

E-mail: ouzachlumi@orlicko.cz

Datum: 10.7.2020

Věc

Vyjádření k projektové dokumentaci pro stavební povolení

Obec Záchlumí nemá námitek k plánované stavbě náhrady přejezdu P 4049 v km 76,708 trati Chlumec nad Cidlinou – Lichkov.

S pozdravem

Miroslav Falta
starosta obce

**Miroslav
Falta**

Digitálně podepsal
Miroslav Falta
Datum: 2020.07.10
11:17:47 +02'00'

MĚSTSKÝ ÚŘAD ŽAMBERK
odbor životního prostředí a zemědělství
Masarykovo nám. 166, 564 01 ŽAMBERK

JID: 35669/2020/MUZBK
Čj.: MUZBK-20938/2020/ZPZE-3/231.8/TUHV
Spisová značka: MUZBK-20938/2020/ZPZE
Počet listů/příloh/listů př./sv.: 2/0/0/0
Spis. a skart. znak, lhůta: 231.8 A/50
Evid. list č.: S 602

Vyřizuje: Ing. Vlasta Tuhářská, Ph.D.
Telefon: 465 670 264
E-mail: e-podatelna@zamberk.eu
ID datové schránky: ia9b3gu

Datum: 21.09.2020

O Z N Á M E N Í

o z a h á j e n í v o d o p r á v n í h o ř í z e n í

Městský úřad Žamberk, odbor životního prostředí a zemědělství jako vodoprávní úřad věcně příslušný podle ustanovení § 104 odst. 2 písm. c) a ustanovení § 106 odst. 1 zákona č. 254/2001 Sb., o vodách a o změně některých zákonů (*vodní zákon*), ve znění pozdějších předpisů (*dále jen „vodní zákon“*), a místně příslušný podle ustanovení § 11 zákona č. 500/2004 Sb., správní řád, ve znění pozdějších předpisů (*dále jen „správní řád“*), Vám v souladu s ustanovením § 47 odst. 1 zákona č. 500/2004 Sb., správního řádu, ve znění pozdějších předpisů (*dále jen „správní řád“*), oznamuje následující. Na základě žádosti státní organizace **Správa železnic, státní organizace (IČO 70994234, CZ-NACE 52210)** se sídlem Dlážděná 1003/7, Nové Město, 110 00 PRAHA (v zastoupení na základě plné moci společností **DCM Havlíčkův Brod s.r.o. (IČO 25284525)** s adresou sídla Průmyslová 941, 580 01 HAVLÍČKŮV BROD) bylo zahájeno vodoprávní řízení o udělení souhlasu vodoprávního úřadu podle ustanovení § 17 odst. 1 písm. a), c) vodního zákona ve věci **„Náhrada přejezdu P4049 v km76,708 trati Chlumec nad Cidlinou - Lichkov“** na pozemcích parc. č. 86, 90, 92/1, 801/1, 801/24, 809/1, kat. území Bohousová, obec Záchlumí, okres Ústí nad Orlicí, kraj Pardubický (číslo hydrologického pořadí 1-02-01-0320, číslo hydrogeologického rajónu 4261 - Kyšperská synklinála v povodí Orlice, název vodního útvaru povrchové vody - Divoká Orlice od hráze nádrže Pastviny I po tok Zdobnice, ID útvaru povrchových vod - HSL_0500). V rámci žádosti byla předložena

- ☀ **Projektová dokumentace stavby** pro stavební řízení s názvem „Náhrada přejezdu P4049 v km76,708 trati Chlumec nad Cidlinou - Lichkov“ (zpracovaná pod č. zakázky 19056 v měsíci červenci 2020; zodpovědný projektant Ing. Jiří Marek, adresa Mírová 3530, 580 01 HAVLÍČKŮV BROD - autorizovaný inženýr v oboru dopravní stavby - autorizace č. 1400336)

Předložená dokumentace stavby řeší náhradu přejezdu **P4049 v km76,708 trati Chlumec nad Cidlinou - Lichkov**, přičemž se nachází v **záplavovém území** významného vodního toku Divoká Orlice (*stanoveno opatřením obecné povahy vydaném Krajským úřadem*

Pardubického kraje pod č.j. 4478/2015 ze dne 21. ledna 2015) v ř. km cca 69,190. Dále pak novou náhradní komunikací dochází ke křížení bezejmenného vodního toku (IDVT 10169358) v ř. km 0,050.

Jelikož žádost spolu s dokumentací předmětné stavby poskytuje dostatečný podklad pro posouzení a stanovení podmínek souhlasu, upouští vodoprávní úřad od místního šetření a ústního jednání (viz ustanovení § 115 odst. 8 vodního zákona). Zároveň se stanovuje, že dotčené orgány mohou uplatnit závazná stanoviska a účastníci řízení své námitky, nejpozději do 10 dnů ode dne doručení tohoto oznámení o zahájení vodoprávního řízení. K později uplatněným závazným stanoviskům, námitkám, nebude přihlédnuto.

Do podkladů pro rozhodnutí lze nahlédnout u Městského úřadu Žamberk, odbor životního prostředí a zemědělství - oddělení vodní hospodářství (*kancelář č. dv. 42 - budova v ul. Nádražní 833*) v úřední dny (*Po, St 8⁰⁰ - 11⁰⁰ a 12⁰⁰ - 17⁰⁰ hodin; Čt 8⁰⁰ - 11⁰⁰ hodin*), v ostatních dnech po domluvě s oprávněnou úřední osobou v provozní době úřadu.

Vodoprávní úřad účastníkům řízení dále sděluje, že v souladu s ustanovením § 36 odst. 3 správního řádu, mají možnost se před vydáním rozhodnutí vyjádřit se k podkladům rozhodnutí. Vzhledem k tomu, že v uvedeném řízení o udělení souhlasu bude shromažďování podkladů pro vydání rozhodnutí ukončeno po 10 dnech ode dne doručení tohoto oznámení, vodoprávní úřad předpokládá, že rozhodnutí ve věci vydá **po uplynutí 5 dnů** od lhůty stanovené pro uplatnění námitek.

Účastníkem řízení podle ustanovení § 115 vodního zákona a v souladu s ustanovením § 27 odst. 1 správního řádu je:

- Správa železnic, státní organizace (v zastoupení na základě plné moci společností DCM Havlíčkův Brod s.r.o.)

Nechá-li se některý z účastníků řízení zastupovat, předloží jeho zástupce zdejšímu úřadu písemnou plnou moc (v souladu s ustanovením § 33 správního řádu).

Ing. Pavel Schöps
vedoucí oddělení vodního hospodářství

Doručí se:

Účastníci vodoprávního řízení (*datové schránky nebo doporučeně do vlastních rukou, popřípadě zmocněnci na doručenkou*):

- DCM Havlíčkův Brod s.r.o. Průmyslová 941, 580 01 HAVLÍČKŮV BROD (*zastoupení žadatele*)
- Dostál Lukáš, Ing., Kostelní 78, 564 01 ŽAMBERK
- Obec Záchlumí, Záchlumí 98, 561 86 ZÁCHLUMÍ
- Povodí Labe, státní podnik, Víta Nejedlého 951/8, Slezské Předměstí, 500 03 HRADEC KRÁLOVÉ



Pomáhat a chránit

KRAJSKÉ ŘEDITELSTVÍ POLICIE PARDUBICKÉHO KRAJE

Územní odbor Ústí nad Orlicí
Dopravní inspektorát

Č. j. KRPE-36471-1/ČJ-2020-171106

Ústí nad Orlicí 1. června 2020
Počet stran: 2DMC Havlíčkův Brod s.r.o.
Průmyslová 941
Havlíčkův Brod**Náhrada přejezdu P 4049 v km 76,708 trati Chlumeč nad Cidlinou – Lichkov - závazné stanovisko**

Na Krajské ředitelství policie Pardubického kraje, Územní odbor Ústí nad Orlicí, Dopravní inspektorát byla dne podána žádost. Toto podání bylo vyhodnoceno jako žádost o závazné stanovisko Policie ČR ve smyslu § 10 odst. 4 písm. b) zákona č. 13/1997 Sb., o pozemních komunikacích, v úplném znění pozdějších předpisů. Policie ČR, Krajské ředitelství policie Pardubického kraje, Územní odbor Ústí nad Orlicí, Dopravní inspektorát **SOUHLASÍ** s umístěním nového hospodářského sjezdu a napojení na sil. III/3128 p.p.č. 619/2 na p.p.č. 801/24 v k.ú. Bohousová, při dodržení těchto podmínek:

1.) Plocha sjezdu bude odvodněna tak, aby srážková voda nevytékala na silnici. Sjezd bude zpevněný, bezprašný a jeho užíváním nesmí docházet k znečišťování silnice.

2.) Budou dodrženy rozhledové trojúhelníky. V rozhledových polích nesmí být překážka bránící ve výhledu vyšší než 0,75 m. Přípustné jsou ojedinělé překážky o šířce menší než 0,15 m a ve vzájemné vzdálenosti větší než 10 m (veřejné osvětlení, dopravní značení, strom). Po celou dobu existence připojení bude zajištěno, aby požadovaným rozhledům nebránily ani přechodné překážky (např. vegetace, shrnutý nebo navátý sníh). Tyto přechodné překážky budou v případě výskytu bezodkladně odstraňovány.

Pokud budou výše uvedené podmínky splněny, lze konstatovat, že umístění sjezdu a napojení pozemku odpovídá obecným požadavkům na bezpečnost a plynulost provozu na pozemních komunikacích.

Tvardkova 1191
562 27 Ústí nad OrlicíTel.: 974 580 250
Fax:
Email:
ID DS: ndihp32

Zpracoval:
por. Jiří Kaplan, DiS.
974580258

npor. Ing. Pavel Mikulecký
komisař, vedoucí DI

Jiří Kaplan, DiS.

01.06.2020 13:18:02

Digitálně podepsal:

Jiří Kaplan, DiS.
POLICIE ČESKÉ REPUBLIKY

Důvod: Z rozkazu



Povodí Labe, státní podnik

Víta Nejedlého 951/8, Slezské Předměstí, 500 03 Hradec Králové

Mgr. Tereza Pátek

TELEFON 495 088 111
E-MAIL labe@pla.cz
IČO 70890005
DIČ CZ70890005
IDDS dbyt8g2
Obchodní rejstřík vedený u KS v Hradci Králové,
oddíl A, vložka 9473

DMC Havlíčkův Brod, s.r.o.
Michal Krupička
Průmyslová 941
580 01 Havlíčkův Brod

VÁŠ DOPIS ZNAČKY / ZE DNE

ČÍSLO JEDNACÍ
PLa/2020/030367

VYŘIZUJE/LINKA
Ing. Vojtěch Havrda/657

HRADEC KRÁLOVÉ
8.9.2020

Náhrada přejezdu P4049 v km 76,708 trati Chlumec nad Cidlinou - Lichkov

Obdrželi jsme Vaši žádost o stanovisko k dokumentaci pro výše uvedenou akci. Předloženou dokumentaci vypracovala firma DMC Havlíčkův Brod, s.r.o. ve stupni pro stavební povolení a provedení stavby z 07/2020. Podle předložené dokumentace se jedná o zrušení železničního přejezdu, výstavba nového sjezdu z komunikace III/ 3128 včetně komunikace a mostku v k.ú. Bohousová. Rušený přejezd představuje spojnici na polní cestě do prostoru mezi vodním tokem Divoká Orlice a železniční tratí. Pro zabezpečení přístupu do uvedeného prostoru je proto navržen nový přístup.

Nový přístup představuje úpravu stávající komunikace včetně vytvoření křižovatky, provedení nové komunikace šířky 3,5 m v délce cca 30 m a mostní objekt přes bezejmenný vodní tok. V rámci přemostění dojde k provedení nové rámové konstrukce na plošném základu o světélých rozměrech 3 m x 2,2 m a s vytvořením dna výšky cca 0,3 m ve tvaru V s opevněním z lomového kamene uloženého do betonového lože. Součástí mostu budou provedeny nové římsy, zábradelní svodidlo a opevnění podél křídel mostu. U mostního objektu bude provedena úprava terénu, kterou dojde k navázání na stávající silnici a na stávající terén v zájmovém území.

Předmětná stavba se nachází v záplavovém území a v aktivní zóně záplavového území vodního toku Divoká Orlice (IDVT 10100019). Dále stavbou mostu dojde ke křížení s bezejmenným vodním tokem (IDVT 10169358). Uvedené vodní toky jsou ve správě Povodí Labe, státní podnik. Dle předloženého hydrotechnického posudku je most kapacitní na Q_{100} s převýšením cca 22 cm. Stavbou nedojde k dotčení pozemků ve vlastnictví státu s právem hospodařit pro Povodí Labe, státní podnik. Upozorňujeme, že výška hladiny stoletého povodňového průtoku (Q_{100}) na vodním toku Divoká Orlice je v místě řešené komunikace na úrovni 381,77 m n.m., systém Bpv.

Investorem akce bude: Správa železnic, státní organizace, Dlážďená 1003/7, 110 00 Praha 1.

Stavba se nachází ve vodním útvaru číslo HSL_0500 - Divoká Orlice od hráze nádrže Pastviny I po tok Zdobnice, na souřadnicích (S-JTSK) Y: 603743, X: 1059937.

K navrhovanému záměru vydáváme následující **stanovisko správce povodí:**

- a) **Z hlediska zájmů daných platným Národním plánem povodí Labe a Plánem dílčího povodí Horního a středního Labe (ustanovení § 24 až 26 vodního zákona)** je uvedený záměr možný, protože lze předpokládat, že záměrem nedojde ke zhoršení chemického stavu a ekologického stavu / potenciálu dotčených útvarů povrchových vod a chemického stavu a kvantitativního stavu útvarů podzemních vod, a že nebude znemožněno dosažení jejich dobrého stavu / potenciálu.

Toto hodnocení vychází z posouzení souladu předmětného záměru s výše uvedenými platnými dokumenty.

b) **Z hlediska dalších zájmů sledovaných vodním zákonem a správy vodních toků** souhlasíme s navrhovaným záměrem za předpokladu splnění následujících podmínek:

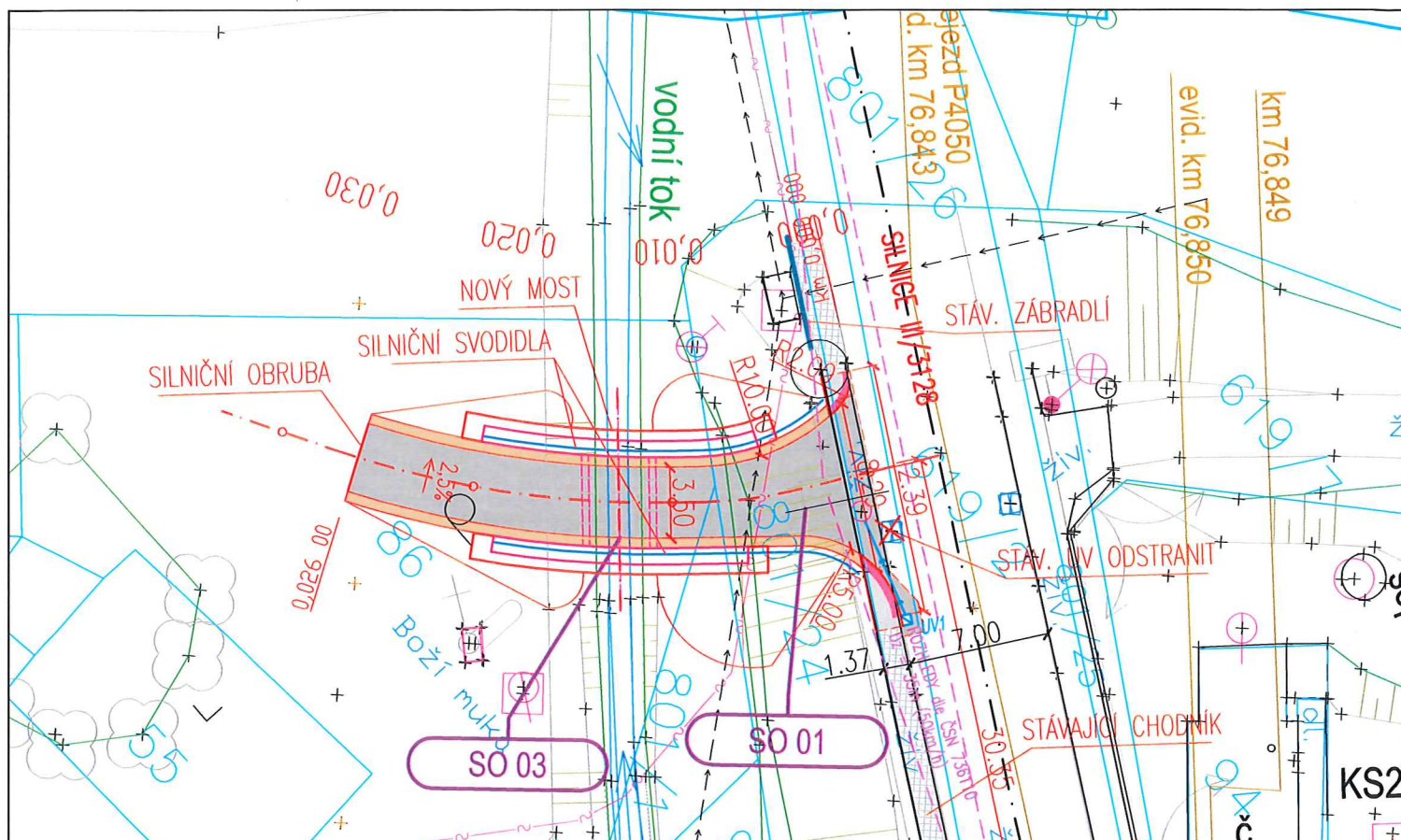
- Vzhledem k umístění komunikace v zákrytu za stávajícími komunikacemi, která není přelévána povodňovými průtoky, nedojde k ovlivnění odtokových poměrů na toku a je možné s touto stavbou uvažovat. Terénní úpravy v záplavovém území požadujeme provést pouze v nezbytném rozsahu a stavbu do úrovně Q_{100} vodního toku Divkoká Orlice požadujeme vhodně opevnit, aby nemohlo dojít k rozplavení nasypových konstrukcí.
- Křížení komunikace s vodním tokem bude realizováno dle normy ČSN 75 21 30 „Křížení a souběhy vodních toků s dráhami, pozemními komunikacemi a vedeními“.
- Niveleta dna koryta toku pod mostem bude plynule navazovat na pevné dno koryta nad vtokem i pod výtokem (myšleno bez nánosů).
- Požadujeme technologii prací volit tak, aby byla minimalizována rizika vzniku znečištění povrchových vod (ropné látky, cement, ...). Stavbou nesmí dojít ke znečištění vodního toku a k poškození jeho koryta. Požadujeme volně ložený materiál neskladovat v korytě vodního toku a veškerý napadaný materiál neprodleně z koryta toku odstraňovat.
- Bude-li v rámci předmětného záměru zacházeno se závadnými látkami ve větším rozsahu nebo bude-li zacházení s nimi spojeno se zvýšeným nebezpečím pro povrchové nebo podzemní vody (limitní množství závadných látek stanoveno v §2 písm. b) nebo c) vyhlášky č. 450/2005 Sb.), požadujeme předložit havarijní plán k vyjádření před jeho schválením vodoprávním úřadem. Kontaktní osobou pro vydání odborného stanoviska je za náš podnik Ing. Petra Štulcová ☎ 495088708, stulcovap@pla.cz.
- Pro stavbu mostu bude nutné vypracovat povodňový plán po dobu výstavby. Povodňový plán bude předložen vodohospodářskému dispečinku k vydání odborného stanoviska. Kontaktní osobou pro vydání odborného stanoviska je za náš podnik Ing. Pavel Jansa ☎ 495088708, jansap@pla.cz.
- Požadujeme případné dočasné podpěrné konstrukce umísťované do průtočného profilu koryta toku v průběhu stavby na místě odsouhlasit s níže uvedeným provozním střediskem Žamberk.
- Zahájení a ukončení prací bude předem oznámeno na Povodí Labe, státní podnik – provozní středisko Žamberk (Orlická 1101, 564 01 Žamberk, ☎ 465 612 014) a zástupce uvedeného provozního střediska (M. Suchodol, ☎ 602 126 914, suchodolm@pla.cz) požadujeme přizvat na předání staveniště zhotoviteli a po dokončení stavby k převzetí stavu stavbou dotčeného koryta vodního toku.
- Upozorňujeme, že opevnění spodní stavby mostu je součástí celé stavby, o kterou má povinnost se starat vlastník komunikace.

Upozorňujeme Vás na skutečnost, že Povodí Labe, státní podnik nenese odpovědnost za případné škody vzniklé průchodem velkých vod.

Toto stanovisko, které je podkladem pro vydání rozhodnutí nebo jiného opatření vodoprávního nebo jiného správního úřadu, nebo samosprávného orgánu, platí **2 roky** od data jeho vydání, pokud v této době nebylo využito pro vydání platného rozhodnutí nebo jiného opatření správními nebo samosprávnými orgány.

Mgr. Petr Ferbar
vedoucí odboru
péče o vodní zdroje

Na vědomí
PL – Z2 Pardubice, PS Žamberk



Ve smyslu ust. § 184a odst. 2 zákona č. 183/2006 Sb., o územním plánování a stavebním řádu, ve znění pozdějších předpisů, vydává vlastník pozemků parc.č. 86 (katastr. území Bohusová 581208) Ing. Lukáš Dostál souhlas s navrhovaným stavebním záměrem „Náhrada přejezdu P4049 v km 76,708 trati Chlumec nad Cidlinou - Lichkov

Ing. Lukáš Dostál
Kostelní 78
56401 Žamberk

Digitálně podepsal Ing.
Lukáš Dostál, Ph.D.
Datum: 2020.08.03
21:28:08 +02'00'

dne:

podpis.....

SO 01 KOMUNIKACE
SO 02 ODSTRANĚNÍ PŘEJEZDU P4049
SO 03 MOST

Veškerá práva vyhrazena. Tento výkres a detail je majetkem projektanta a nesmí být použit celý ani z části bez písemného souhlasu.

ZODP. PROJEKTANT		VYPRACOVAL		DMC Havlíčkův Brod s.r.o. Průmyslová 941 580 01 Havlíčkův Brod PROJEKTOVÁNÍ INŽENÝRSKÝCH STAVEB tel.: 724 155 348 e-mail: přijmení@dmchb.cz	
ING. JIŘÍ MAREK		JAN JELÍNEK			
KONTROLOVAL		HIP			
RADEK KVEREK, DiS.		RADEK KVEREK, DiS.			
OBEČ:	ZÁCHLUMÍ	KRAJ:	PARDUBICKÝ KRAJ		
INVESTOR: Správa železnic, státní organizace Dlážděná 1003/7, 110 00 Praha 1		 SPRÁVA ŽELEZNIC			
ZADAVATEL: Správa železnic, státní organizace Stavební správa východ Nerudova 1, 772 58 Olomouc					
NÁZEV AKCE:				DATUM	
Náhrada přejezdu P 4049 v km 76,708 trati Chlumec nad Cidlinou – Lichkov				7/2020	
				STUPEŇ PD	
				DSP+PDPS	
				Č. ZAKÁZKY	
				19056	
				MĚŘITKO	
				1:300	
				ČÁST. DOKUM.	
				Č. VÝKRESU	
				C.2	
				1	
KOORDINAČNÍ SITUACE STAVBY					



OBEC ZÁCHLUMÍ

Záchlumí 98, 561 86 Záchlumí, Pardubický kraj
tel.: 465 629 181, e-mail: ouzachlumi@orlicko.cz, IČ: 00279790

Váš dopis

Ze dne: 14.5.2020

DMC Havlíčkův Brod s.r.o.

Průmyslová 941

580 01 Havlíčkův Brod

Naše č.j.: 214

Naše spisová značka: 214/280/2020

Počet listů/příloh/listů př.(sv.): 1/0/0

Vyřizuje:

Miroslav Falta

Telefon:

465 629 181

E-mail:

ouzachlumi@orlicko.cz

Datum:

20.5.2020

Věc

Vyjádření k projektové dokumentaci pro stavební povolení

Obec Záchlumí nemá námitek k plánované stavbě náhrady přejezdu P 4049 v km 76,708 trati Chlumec nad Cidlinou – Lichkov.

S pozdravem

Miroslav Falta
starosta obce

**Miroslav
Falta**

Digitálně podepsal
Miroslav Falta
Datum: 2020.05.20
06:30:33 +02'00'

