



EVROPSKÁ UNIE
Evropské strukturální a Investiční fondy
Operační program Doprava

Ministerstvo dopravy
Státní fond dopravní
infrastruktury




Orientační schéma:



Razítko oprávněné osoby:

Podpis:

Datum:

Revize:	Datum:	Popis:	Kontroloval:
P01	12.06.2021	Dokumentace k připomínkám	Ing. Martin Raibr
P02	12.08.2021	Dokumentace k čistopisu	Ing. Martin Raibr

Stavebník/Investor:	Správa železnic, státní organizace	
Adresa:	Dlážděná 1003/7, 110 00 Praha 1	
Zástupce investora:	Stavební správa východ	
Adresa:	Nerudova 773/1, 779 00 Olomouc	

Zhotovitel stavby:	SUDOP PRAHA a.s			
Adresa:	Olšanská 1a, 130 80 Praha 3			
Kontakt:	T: +420 267 094 111 E: praha@sudop.cz			
Zhotovitel objektu:	SUDOP PRAHA a.s			
Adresa:	Olšanská 1a, 130 80 Praha 3			
Kontakt:	T: +420 267 094 111 E: praha@sudop.cz			
Hlavní projektant (HIP):	Specialista:	Odpovědný projektant:	Zpracovatel:	
Ing. Martin Raibr	-	Ing. Jana Janská	Ing. Jana Janská	

Název stavby/akce:	Výstavba PZS přejezdu P7890 v km 15,595 trati Chuchelná - Kravaře ve Slezsku			Označení (S-kód): S622000466
				Označení zhotovitele: 20-337.208
Název části:	Dokladová část			Označení části: E.1.1
Název objektu:	Závazná stanoviska, rozhodnutí a vyjádření dotčených orgánů			Označení objektu/komplexu: -
Název přílohy:	-			Číslo přílohy: -
Název dílčí části přílohy:	-			Paré:
Kraj:	Katastrální území:	TUDU:		
Moravskoslezský	Víz. Textová část	Víz. Textová část		
Stupeň dokumentace:	Datum zpracování:	Formáty:	Měřítko:	
DSP + PDPS	12.8. 2021	-	-	

S-kód:	Stupeň dokumentace:	Část:	Objekt:	Podoblast:	Příloha:	Revize:
S 6 2 2 0 0 0 4 6 6	- -	D S P - -	E 1 1 -	- - - - -	- - - - -	- P 0 2

[Prostor pro další informace]

POLICIE ČESKÉ REPUBLIKY
Krajské ředitelství policie Moravskoslezského kraje
územní odbor Opava
dopravní inspektorát Opava
Hrnčířská 17, 746 25 Opava

Č. j. KRPT-90958-1/ČJ-2021-070606-01

Opava 11. května 2021
Počet stran: 2

IXPROJEKTA s.r.o.
Heršpická 813/5
639 00 Brno-Štýřice

Vyjádření Policie České republiky ve smyslu ust. § 6 odst. 2 z. č. 266/1994 Sb. o dráhách
K č. j. neuvedeno ze dne 5.3.2021

Policii České republiky, Krajskému ředitelství policie Moravskoslezského kraje, územnímu odboru Opava, dopravnímu inspektorátu, jako příslušnému orgánu k vyjádření se k rozsahu a způsobu zabezpečení křížení železniční dráhy s pozemními komunikacemi v úrovni kolejí a jeho změně podle ust. § 6 odst. 2 z. č. 266/1994 Sb. o dráhách, byl předložen návrh k věci:

"Výstavba PZS přejezdu P 7890 v km 15,595 trati Chuchelná - Kravaře ve Slezsku".

Bylo předloženo:

- žádost žadatele,
- technická zpráva - celkem 5x strana A4,
- orientační náčrtky přejezdů - celkem 3x strana A4,
- majetkoprávní doklady - celkem 9x strana A4.

Návrh změny rozsahu a způsobu zabezpečení stávajícího křížení dráhy s pozemní komunikací (III/4671) v úrovni kolejí na železničním přejezdu č. P 7890 spočívá v novém přejezdovém zabezpečovacím zařízení typu PZS 3ZBI, tzn. světelné řízení s pozitivní signalizací a doplňkovou výstrahou pomocí závorových břevien. PZS bude vybaveno zařízením pro nevidomé. Závorová břevna budou překrývat komunikaci v celé šířce.

Dopravní inspektorát Opava se tímto jako dotčený orgán **vyjadřuje** drážnímu úřadu k návrhu rozsahu a způsobu zabezpečení křížení železniční dráhy s pozemními komunikacemi v úrovni kolejí a jeho změně v předloženému projektu.

Dopravní inspektorát Opava se seznámil s předloženým projektem a konstatuje následující skutečnosti:

- upozorňujeme drážní úřad, že ve věci musí být vedeno řízení ve věci stanovení místní úpravy provozu ve smyslu ust. § 77 z. č. 361/2000 Sb. o provozu na pozemních komunikacích, kde PČR DI Opava s příslušným správním úřadem (jako jeden z dotčených orgánů) projedná navrhované dopravní značení z hlediska bezpečnosti a plynulosti silničního provozu;

Komisař DI Opava pak v rámci tohoto vyjádření konstatuje, že za předpokladu dodržení platné legislativy a technických předpisů, které se problematikou zabývají, lze v dotčených místech oprávněně zvýšení bezpečnosti silničního provozu předpokládat.

Zpracoval:
por. Ing. Petr Varčok
komisař

npor. Ing. Petr Görlich
vedoucí DI

schváleno elektronicky



OBEC BOLATICE

HLUČÍNSKÁ 95/3

747 23 BOLATICE

VÁŠ DOPIS ZN.:

ZE DNE:

NAŠE Č.J.:

SPIS. ZN.:

OUBOL/1103/2021

VYŘIZUJE:

TEL.:

FAX:

E-MAIL:

553 654 990

bolatice@bolatice.cz

DATUM:

1. 6. 2021

IXPROJEKTA s.r.o.

Ing. Adéla Juříčková

Heršpická 813/5

639 00 Brno - Štýřice

Sdělení

Rada obce Bolatice **schválila** na 66. jednání dne 25. května 2021 kladné stanovisko obce Bolatice s vybudováním závor na železničním přejezdu s tím, že obec Bolatice upozorňuje, že zvuková signalizace sníží kvalitu života občanů i okolí (č. usn. 34/66R/2021).

S pozdravem

Obec Bolatice
Hlučinská 3
747 23 BOLATICE
IČ 00299847

Mgr. Herbert P a v e r a
starosta obce



HASIČSKÝ ZÁCHRANNÝ SBOR MORAVSKOSLEZSKÉHO KRAJE

Výškovická 40, 700 30 Ostrava-Zábřeh

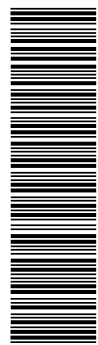


Čj.: HSOS-5787-2/2021

Vyřizuje: Ing. Miroslava Polášková
Tel.: 950 745 120
E-mail: miroslava.polaskova@hzsmsk.cz

Opava 27. 7. 2021

Počet listů: 1
Přílohy:
PID: HZSTX00DANQ6



IXPROJEKTA s.r.o.
Heršpická 813/5
639 00 Brno

ZÁVAZNÉ STANOVISKO DOTČENÉHO ORGÁNU NA ÚSEKU POŽÁRNÍ OCHRANY

Název stavby: Výstavba PZS přejezdu P7890 v km 15,595 trati Chuchelná - Kravaře ve Slezsku

Místo stavby: k.ú. Bolatice, parc.č. 2819/1, 2814/1, 2814/2; k.ú. Štěpánkovice, parc.č. 3472

Stavebník: Správa železnic, státní organizace, Dlážděná 1003/7, 110 00 Praha 1, IČO: 70994234

Předložená dokumentace: dokumentace pro vydání společného povolení
vypracoval: Ing. Martin Raibr, ČKAIT 0009389,
datum: 06/2021

Hasičský záchranný sbor Moravskoslezského kraje (dále jen „HZS MSK“) jako věcně a místně příslušný dotčený orgán na úseku požární ochrany podle ustanovení § 7 odst. 4 zákona č. 320/2015 Sb., o Hasičském záchranném sboru České republiky a o změně některých zákonů (zákon o hasičském záchranném sboru), ve znění pozdějších předpisů a podle ustanovení § 26 odst. 2 písm. b) a ustanovení § 31 odst. 1 písm. b) zákona č. 133/1985 Sb., o požární ochraně, ve znění pozdějších předpisů (dále jen „zákon o požární ochraně“) posoudil v rozsahu níže uvedených podkladů výše uvedenou dokumentaci předloženou dne 12. 7. 2021. Na základě výše uvedeného vydává dle ustanovení § 31 odst. 3 zákona o požární ochraně a dále dle ustanovení § 149 odst. 1 zákona č. 500/2004 Sb., správní řád, ve znění pozdějších předpisů

SOUHLASNÉ ZÁVAZNÉ STANOVISKO.

Odůvodnění:

HZS MSK vycházel při vydání závazného stanoviska z těchto podkladů:

- Projektová dokumentace: název: *Výstavba PZS přejezdu P7890 v km 15,595 trati Chuchelná - Kravaře ve Slezsku*
vypracoval: Ing. Martin Raibr, ČKAIT 0009389,
datum: 06/2021

Popis stavby:

Stavba zajistí zvýšení bezpečnosti na úrovněm železničním přejezdu. Jedná se o zřízení nového přejezdového světelného zařízení, které bude doplněno závorovými břevny přehrazující silnici.

Obsahové náležitosti posuzované dokumentace obsahují základní technické informace a vyhodnocení stavu požární bezpečnosti s přihlédnutím k požadavkům současně platných technických předpisů a legislativy. V závislosti na rozsahu a velikosti hodnocené stavební akce lze konstatovat, že jednoznačným způsobem nedochází k negativnímu ovlivnění podmínek požární bezpečnosti a posouzená dokumentace je dostatečným podkladem stanovující podmínky požární bezpečnosti.

Posouzením předložené projektové dokumentace v rozsahu dle ustanovení § 46 odst. 1 vyhlášky č. 246/2001 Sb., o stanovení podmínek požární bezpečnosti a výkonu státního požárního dozoru (vyhláška o požární prevenci), ve znění pozdějších předpisů, dospěl HZS MSK k závěru, že projektová dokumentace splňuje obsahové náležitosti dle ustanovení § 41 vyhlášky o požární prevenci. Z obsahu posouzené projektové

dokumentace vyplývá, že jsou splněny technické podmínky požární ochrany kladené na danou stavbu vyhláškou č. 23/2008 Sb., o technických podmínkách požární ochrany staveb, ve znění vyhlášky č. 268/2011 Sb.

mjr. Ing. Jiří Kachel
vedoucí pracoviště prevence a OOKŘ



Městský úřad Kravaře

Odbor výstavby, územního plánování a životního prostředí

Náměstí 43, 747 21 Kravaře



MUKRX00BU2UN

SPIS. ZN.: Kra 1030/2021/SU/HEI
Č.J.: MUKR 11212/2021
VYŘIZUJE: Ing. Radim Heider
TEL.: 553 777 919
E-MAIL: radim.heider@kravare.cz

Správa železnic, státní organizace
Dlážděná č.p. 1003/7
110 00 Praha 1-Nové Město,
SUDOP PRAHA a.s.
Olšanská č.p. 2643/1a
130 00 Praha 3-Žižkov
V zastoupení:
IXPROJEKTA s.r.o.
Heršpická č.p. 813/5
Štýřice
639 00 Brno 39

DATUM: 2. 8. 2021

KOORDINOVANÉ ZÁVAZNÉ STANOVISKO

Městský úřad Kravaře příslušný podle § 61 odst. 1 písm. c) zákona č. 128/2000 Sb., o obcích (obecní zřízení), ve znění pozdějších předpisů, místně příslušný podle ustanovení § 11 zákona č. 500/2004 Sb., správní řád, ve znění pozdějších předpisů (dále jen "správní řád"), jako dotčený orgán podle ustanovení § 136 správního řádu a podle dále uvedených ustanovení jednotlivých zvláštních zákonů, po posouzení žádosti, kterou dne 7. 7. 2021 pod č.j. MUKR 9934/2021 podal

SUDOP PRAHA a.s., IČ: 25793349, sídlem: Olšanská č.p. 2643/1a, 130 00 Praha 3-Žižkov a Správa železnic, státní organizace, IČ: 70994234, sídlem: Dlážděná č.p. 1003/7, 110 00 Praha 1-Nové Město, které zastupuje na základě plné moci právnická osoba: IXPROJEKTA s.r.o., IČ: 03977471, sídlem: Heršpická č.p. 813/5, Štýřice, 639 00 Brno 39

(dále jen "žadatel"), k předložené projektové dokumentaci pro územní a stavební řízení pro záměr:

Výstavba PZS přejezdu P7890 v km 15,595 trati Chuchelná - Kravaře ve Slezsku

(dále jen "záměr") na pozemku parc. č. 2814/1, 2814/2, 2819/1 v katastrálním území Bolatice a parc. č. 3472 v katastrálním území Štěpánkovice,

Popis záměru:

- jedná se o nové světelné přejezdové zabezpečovací zařízení typu PZS 3ZBI, které bude doplněno závorovými břevny,

po zkoordinování požadavků na ochranu dotčených veřejných zájmů, vydává podle ustanovení § 4 odst. 2 a 7 zákona č. 183/2006 Sb., o územním plánování a stavebním řádu (stavební zákon), ve znění pozdějších předpisů (dále jen "stavební zákon") a podle § 149 odst. 1 správního řádu toto

Koordinované závazné stanovisko

pro úseky, které jako dotčený orgán hájí:

1. Ochrana přírody a krajiny

Veřejné zájmy, které hájí Městský úřad Kravaře, odbor výstavby, územního plánování a životního prostředí (dále jen "městský úřad"), jako věcně a místně příslušný správní orgán, a to obecní úřad

obce s rozšířenou působností coby orgán ochrany přírody, podle § 61 odst. 1 písm. c) a § 66 zákona č. 128/2000 Sb., o obcích (obecní zřízení), ve znění pozdějších předpisů, podle § 75 odst. 1 písm. c), § 77 odst. 1 písm. a) a písm. j) a § 77 odst. 3 zákona č. 114/1992 Sb., o ochraně přírody a krajiny, ve znění pozdějších předpisů (dále jen "zákon o ochraně přírody a krajiny"), a podle § 11 odst. 1 písm. a) zákona č. 500/2004 Sb., správní řád, ve znění pozdějších předpisů (dále jen "správní řád") jsou dotčeny. Dle § 65 a § 90 odst. 16 zákona o ochraně přírody a krajiny:

I.

Městský úřad souhlasí ve smyslu ustanovení § 4 odst. 2 zákona o ochraně přírody a krajiny s předmětným záměrem, který se nedotýká žádného významného krajinného prvku.

II.

Městský úřad souhlasí ve smyslu ustanovení § 7 zákona o ochraně přírody a krajiny s předmětným záměrem, kterým nedojde k dotčení zájmů na ochraně dřevin podle § 7 zákona o ochraně přírody a krajiny s tím, že v případě kácení dřevin se předpokládají samostatné postupy podle § 8 zákona o ochraně přírody a krajiny.

III.

Městský úřad souhlasí ve smyslu ustanovení § 12 zákona o ochraně přírody a krajiny s předmětným záměrem, který se nedotýká krajinného rázu.

Odůvodnění:

Z dokumentace stavby vyplývá, že se v blízkosti záměru nevyskytují významné krajinné prvky, ani dřeviny, které by bylo třeba pokácet a že je záměr v zastavěném anebo zastavitelném území obce. Proto rozhodl orgán ochrany přírody tak, jak je uvedeno ve výroku tohoto závazného stanoviska.

Vyřizuje: Ing. Hana Wranová, tel.: 553 777 921

2. Ochrana zemědělského půdního fondu

Státní orgán ochrany ZPF není, v souladu se zákonem č. 334/1992 Sb., o ochraně zemědělského půdního fondu, ve znění pozdějších předpisů, dotčeným orgánem státní správy k výše uvedenému záměru.

Odůvodnění:

Z dokumentace stavby vyplývá, že dotčené parcely nejsou zemědělským půdním fondem.

Vyřizuje: Ing. Hana Wranová, tel.: 553 777 921

3. Ochrana ovzduší

Státní orgán ochrany ovzduší, v souladu se zákonem č. 201/2012 Sb., o ochraně ovzduší, ve znění pozdějších předpisů, **není** dotčeným orgánem státní správy k výše uvedenému záměru.

Odůvodnění:

Dle předložených podkladů uvedený záměr neobsahuje stacionární zdroj znečišťování ovzduší neuvedený v příloze č. 2, zákona o ochraně ovzduší, tudíž nepodléhá vydání závazného stanoviska dle § 11 odst. 3 zákona o ochraně ovzduší.

Vyřizuje: Ing. Radim Heider, tel.: 553 777 919

4. Ochrana lesa

Dle předložených podkladů uvedeného záměru sdělujeme, že orgán státní správy lesů **není** z hlediska zájmů chráněných lesním zákonem č. 289/1995 Sb., dotčeným orgánem.

Odůvodnění:

Z dokumentace stavby vyplývá, že záměr na dotčených parcelách se nenachází do 50 m od okraje lesa, také nedojde k záboru lesa.

Myslivost

Dle předložených podkladů uvedeného záměru sdělujeme, že orgán státní správy myslivosti **není** z hlediska zájmů chráněných zákonem o myslivosti č. 449/2001 Sb., dotčeným orgánem.

Odůvodnění:

Z dokumentace záměru vyplývá, že dotčené parcely se nenachází na honebních pozemcích, tedy se nedotýkají honitby a životních podmínek zvěře.

Vyřizuje: Ing. Radim Heider, tel.: 553 777 919

5. Ochrana vod

Městský úřad Kravaře, odbor výstavby, územního plánování a životního prostředí jako vodoprávní úřad příslušný podle ustanovení § 106 zákona č. 254/2001 Sb., o vodách a o změně některých zákonů (vodní zákon), ve znění pozdějších předpisů shledal, že provedením záměru **nebudou dotčeny** veřejné zájmy chráněné vodním zákonem.

Odůvodnění:

Záměrem předložené dokumentace je vybudování nového světelného přejezdového zabezpečovacího zařízení se závorovými břevny. Záměrem jsou dotčeny pozemky parc. č. 3472 v k. ú. Štěpánkovice a parc. č. 2819/1, 2814/1, 2814/2 v k. ú. Bolatice.

Vodoprávní úřad žádost posoudil z hlediska zájmů chráněných vodním zákonem a sděluje, že uvedený záměr není v rozporu se zájmy chráněnými zákonem o vodách a souvisejícími právními předpisy a jeho realizace je možná.

Upozornění:

Vodoprávní úřad upozorňuje stavebníka, že realizací záměru nesmí dojít ke zhoršení odtokových poměrů a k ohrožení podzemních ani povrchových vod.

Vyřizuje: Ing. Pavla Nováková, tel.: 553 777 920

6. Doprava na pozemních komunikacích

K navrhované stavbě "Výstavba PZS přejezdu P7890 v km 15,595 trati Chuchelná - Kravaře ve Slezsku" nemá Městský úřad Kravaře, odbor dopravy jako příslušný silniční správní úřad ve smyslu § 40 odst. 4 zák. č. 13/1997 Sb., o pozemních komunikacích, ve znění pozdějších předpisů žádné připomínky.

Pokud si pokládka kabelizace vyžádá zásah do přilehlé komunikace (chodníku) je žadatel povinen požádat příslušný silniční správní úřad o povolení zvláštního užívání komunikace pro umístění inženýrských sítí do tělesa komunikace dle § 25 zákona č. 13/1997 Sb., o pozemních komunikacích, ve znění pozdějších předpisů.

Během provádění stavebních prací bude dodržena bezpečnost a plynulost silničního provozu na přilehlých komunikacích.

Na komunikacích, které budou používány v průběhu stavby, nesmí docházet k jejich znečišťování, tyto musí být udržovány ve sjízdném a schůdném stavu a průběžně čištěny.

Nové dopravní značení musí být dle § 77 odst. 5 zákona č. 361/2000 Sb., o provozu na pozemních komunikacích stanoveno příslušným úřadem dle § 77 odst. 1 zákona č. 361/2000 Sb., o provozu na pozemních komunikacích.

Přechodné dopravní značení použité v průběh realizace stavby musí být dle § 77 odst. 5 zákona č. 361/2000 Sb., o provozu na pozemních komunikacích stanoveno obecním úřadem obce s rozšířenou působností.

O povolení omezení obecného užívání uzavírkou sil. III/4671 je potřeba požádat příslušný silniční správní úřad minimálně 30 dnů předem.

Odůvodnění:

Městský úřad Kravaře, odbor dopravy jako příslušný silniční správní úřad dle § 40 odst. 4 zák. č. 13/1997 Sb., o pozemních komunikacích shledal, že uvedený záměr není v rozporu se zájmy chráněnými zákonem o pozemních komunikacích a souvisejícími právními předpisy a jeho realizace je možná.

Místní a přechodnou úpravu provozu na pozemních komunikacích a užití zařízení pro provozní informace stanoví na sil. II. a III. třídy, místní komunikaci a na veřejně přístupné účelové komunikaci obecní úřad obce s rozšířenou působností.

Vyřizuje: Bc. Lukáš Návrat, tel.: 553 777 575

7. Památková péče

Městský úřad Kravaře, odbor výstavby, územního plánování a životního prostředí, úsek památkové péče, jako místně a věcně příslušný orgán státní památkové péče ve smyslu § 29 odst. 2 zákona č. 20/1987 Sb., o státní památkové péči, ve znění pozdějších předpisů, sděluje, že veřejné zájmy na úseku státní památkové péče nejsou předmětným záměrem dotčeny a jsou přípustné.

Odůvodnění:

Záměr není kulturní památkou ani nebude prováděn na nemovitosti, která by se nacházela v památkové rezervaci, památkové zóně nebo ochranném pásmu nemovité kulturní památky.

Upozornění:

Upozorňujeme, že záměr se nachází v ploše území s archeologickými nálezy. V případě stavební činnosti je nutné dle ustanovení odst. 2 § 22 zákona o státní památkové péči ohlásit písemně s dostatečným časovým předstihem zahájení výkopových prací Archeologickému ústavu Akademie věd ČR, Čechyňská 363/19, 602 00 Brno a následně umožnit některé z oprávněných organizací provedení záchranného archeologického výzkumu na základě dohody uzavřené podle odst. 1 a 2, § 22, zákona o státní památkové péči, ve znění pozdějších předpisů.

Vyřizuje: Michal Hlaváč, tel.: 553 777 948

8. Odpadové hospodářství

Městský úřad Kravaře, odbor výstavby, územního plánování a životního prostředí (dále též jen "městský úřad"), dotčený podle § 146 odst. 5 zákona č. 541/2020 Sb., o odpadech (dále jen "zákon o odpadech") vydává v souladu s § 146 odst. 3 písm. b) zákona o odpadech **vyjádření** z hlediska nakládání s odpady pro výše uvedený záměr (dále též jen "záměr").

Dle § 146 odst. 4 zákona o odpadech posoudil městský úřad žádost z hlediska jejího souladu s povinnostmi vyplývajícími z tohoto zákona a prováděcích právních předpisů.

K žádosti byla doložena Souhrnná technická zpráva záměru, jejíž část B.2.3d) celkové produkované množství a druhy odpadů a emisí, způsob nakládání s vyzískaným materiálem - obsahuje nakládání s odpady vznikajícími při stavební činnosti.

Z předložené dokumentace k záměru zpracované v 6/2021 Ing. Martinem Raibrem, č. autorizace 0009389, vyplývá, že odpady vzniklé při předmětné stavební činnosti budou řádně separovány podle jednotlivých druhů a kategorií a budou předávány do zařízení určeného pro nakládání s odpady.

Uskutečněním záměru při dodržení zmíněné dokumentace k záměru nejsou ohroženy zájmy chráněné zákonem o odpadech a jeho prováděcími předpisy.

Vyřizuje: Ing. Radim Heider, tel.: 553 777 919

9. Územní plánování

Městský úřad v Kravařích, odbor výstavby, územního plánování a životního prostředí, jako orgán územního plánování příslušný podle § 6 odst. 1 písm. e) zákona č. 183/2006 Sb., o územním plánování a stavebním řádu (stavební zákon), ve znění pozdějších předpisů, pro uvedený záměr **nevydává závazné stanovisko.**

Odůvodnění:

Nejedná se o změnu v území.

Vyřizuje: Ing. Krista Březíková, tel.: 553 777 916

Závěr:

Na podkladě dílčích závazných stanovisek a vyjádření vydaných na jednotlivých úsecích státní správy lze souhlasné koordinované závazné stanovisko vydat.

Poučení:

Proti tomuto závaznému stanovisku se nelze odvolat. Podle ustanovení § 149 odst. 1 správního řádu závazné stanovisko není samostatným rozhodnutím ve správním řízení. Obsah závazného stanoviska je závazný pro výrokovou část rozhodnutí stavebního úřadu. Opravným prostředkem dílčích výroků dotčených orgánů tohoto koordinovaného závazného stanoviska je podání odvolání proti rozhodnutí stavebního úřadu, ke kterému bylo závazné stanovisko vydáno.

Ing. Jakub Josefus
vedoucí odboru výstavby, územního plánování a životního prostředí

Obdrží:

IXPROJEKTA s.r.o., IDDS: 2p82ezn, sídlo: Heršpická č.p. 813/5, Štýřice, 639 00 Brno 39

Krajská hygienická stanice Moravskoslezského kraje se sídlem v Ostravě

NA BĚLIDLE 7, 702 00 OSTRAVA

VÁŠ DOPIS ZN.:
ZE DNE: 7.7.2021
SPIS. ZNAČKA: S-KHSMS 47042/2021/OP/HOK
ČÍSLO JEDNACÍ: KHSMS 47042/2021/OP/HOK
VYŘIZUJE: RNDr. Iveta Nováková
TEL.: 553668855
E-MAIL: iveta.novakova@khsova.cz

DATUM: 2.8.2021

IXPROJEKTA s.r.o.
Heršpická 813/5
63900 Brno - Štýřice

Nedotčený správní úřad

Krajská hygienická stanice Moravskoslezského kraje se sídlem v Ostravě jako orgán ochrany veřejného zdraví posoudila podání Správy železnic, s.o. v zastoupení firmy IXPROJEKTA s.r.o. se sídlem Heršpická 813/5, Brno – Štýřice ve věci „Výstavba PZS přejezdu P7890 v km 15,595 trati Chuchelná – Kravaře ve Slezsku“ z hlediska zájmů jím chráněných ve smyslu § 77 zákona č. 258/2000 Sb., o ochraně veřejného zdraví a o změně některých zákonů, ve znění pozdějších předpisů (dále jen „zákon č. 258/2000 Sb.“). Dokumentace řeší zabezpečení přejezdu P7890 novým přejezdovým světelným zařízením PZS 3ZBI, které bude doplněno závorovými břevny přehrazující silnici ve více jak 90% své šíře. Celý železniční přejezd bude komplexně přestavěn a dojde k oddělení pěších od silniční dopravy. Hlavní stavební činnost bude probíhat mezi 7:00-21:00 hodinou při dodržení hlukového limitu 65dB. Stavbou nedojde k zásahu do stávající vodovodní sítě.

Po posouzení z hlediska požadavků ochrany veřejného zdraví dospěl orgán ochrany veřejného zdraví k závěru, že v uvedené věci **nejdou dotčeny zájmy jím chráněné**, a proto neplní úkoly dotčeného orgánu podle § 82 odst. 2 písm. i) zákona č. 258/2000 Sb. a v řízení podle § 149 zákona č. 500/2004 Sb., správní řád, ve znění pozdějších předpisů, **n e v y d á v á** závazné stanovisko.

RNDr. Iveta Nováková, v.r.
vedoucí oddělení hygieny obecné a komunální
Krajské hygienické stanice Moravskoslezského kraje
se sídlem v Ostravě
územní pracoviště Opava

Rozdělovník:

Počet výtisků vyhotoveného dokumentu: 2

1x adresát počet listů **1 DS**

1x KHS, oddělení HOK, počet listů 1

IČ: 71009167
ID datové schránky: w8pai4f
web: www.khsova.cz

Úřední hodiny:
pondělí, středa 8:00 – 17:00

Váš dopis zn. Elektronické podání
Ze dne 07. 09. 2020
Naše zn. 42/2021-SŽ-OŘ OVA-OPS
Listů/příloh 1/6

Vyřizuje Richard Šulák, Ing.
Telefon +420 972 766 752
Mobil +420 727 898 423
E-mail sulak@spravazeleznic.cz

Datum 4. ledna 2021

Bc. Martina Kvapilová,
SUDOP PRAHA a.s.,
Olšanská 1a,
130 80 Praha 3
E: martina.kvapilova@sudop.cz

Souhrnné stanovisko k existenci sítí

Na základě předložené žádosti o existenci sítí vydává Správa železnic, státní organizace, Oblastní ředitelství Ostrava (dále jen SŽ, s.o., OŘ Ostrava), toto:

s o u h r n n é s t a n o v i s k o k e x i s t e n c i s í t í pro akci:

„Výstavba PZS přejezdu P7890 v km 15,595 trati Chuchelná – Kravaře ve Slezsku“

Trať: 317 Opava – Hlučín, Kravaře ve Slezsku – Chuchelná
TU: 2291 Chuchelná (včetně) - Kravaře ve Slezsku (mimo)

Rozsah stavby:

TUDU: TUDU 229104 Chuchelná – Kravaře ve Slezsku
začátek v km 14,900 konec v km 16,300 tratě Kravaře ve Slezsku – Chuchelná

Na základě Vaší žádosti o vyjádření k existenci sítí v předmětné lokalitě Vám sdělujeme:

1. Nutno respektovat vyjádření SŽ, s.o., OŘ Ostrava:

- **SEE – Správa elektrotechniky a energetiky**

/p. I.Čabala; T: 972 762 202; E: Cabala@spravazeleznic.cz/

Při realizaci Vámi plánovaných prací **dojde** ke styku (souběhu, křížení) s drážními elektroenergetickými zařízeními a jejich součástmi, která jsou chráněna ochranným pásmem dle § 46 zákona č. 458/2000 Sb., Energetický zákon.

Viz vyjádření ev. č.: INT/20-SEE/776 ze dne 18. 12. 2020.

Přílohy:

- 32_INT-20-SEE-776.pdf;
- 4F_situace_Bolatice.pdf

- **SSZT – Správa sdělovací a zabezpečovací techniky**

/Bc. D.Wajda; T: 972 766 434; E: Wajda@spravazeleznic.cz/

Při realizaci Vámi plánovaných prací **nedojde** k dotčení (souběhu, křížování) kabelových tras a zařízení ve správě SŽ, s.o. OŘ Ostrava – SSZT, které jsou chráněna ochranným pásmem ve smyslu zákona č. 266/1994Sb., o drahách.

Viz samostatné vyjádření ev.č.: 421/2020—SSZT ze dne 23. 12. 2020.

Přílohy:

- 02_Vystavba_PZS_prejezdu_P7890_v_km_15595_trati_Chuchelna_-_Kravare_ve_Slezsku.pdf

- **SMT – Správa mostů a tunelů**

/Ing. H.Hrubá; T: 972 766 603; E: Hrubah@spravazeleznic.cz/

Upozorňujeme na objekty ve správě SMT Železniční propustky: v evid. km 15,070; 15,295; 15,591 (u přejezdu); km 16,148.

Při dotčení těchto objektů požadujeme souhlas příslušného správce SMT.

- **SŽG – Správa železniční geodézie**

/Ing. M.Votoupal; T: 972 762 033; E: Votoupal@spravazeleznic.cz/

V místě stavby se **nachází** body ŽBP - je nutné je využít jako vytyčovací síť stavby. Dojde-li vlivem stavby ke zničení bodů ŽBP, nebo přeložení ŽBP v průběhu stavby, je nutné práce koordinovat a konzultovat se správcem ŽBP. Správce bude požadovat vytvoření plnohodnotné náhrady.

Přílohy:

- 55_Mistopisy__20201217_131005.pdf;
- ZZ_Bolatice.xml_[SZ_-_SŽG_-_Ostrava].xml

2. Nutno respektovat další vyjádření:

- **ČD Telematika Ostrava – SKS**

/p. T.Lariš; T: 972 765 530; E: Tomas.Laris@cdt.cz/

V zájmové oblasti se **nenachází** síť v naší údržbě.

Přílohy:

- F 44_Vyjadreni_-_1202022538.pdf

Vyjádření se týká akce pouze v rozsahu dle předložené žádosti s platností 2 roky od data vydání.

Toto vyjádření k sítím lze použít pro územní řízení. Další stupeň PD nám předložte k vyjádření.

S pozdravem

Ing. Jiří MACHO

ředitel Oblastního ředitelství Ostrava
elektronicky podepsáno

Přílohy

Přílohy viz v textu jednotlivě

Ověřovací doložka změny datového formátu dokumentu podle § 69a zákona č. 499/2004 Sb.

Doložka číslo: 1290069

Původní datový formát: application/pdf

UUID původní komponenty: b1ede662-9af2-4a54-85c4-1b9426562b2a

Jméno a příjmení osoby, která změnu formátu dokumentu provedla:

System ERMS (zpracovatel dokumentu Richard ŠULÁK)

Subjekt, který změnu formátu provedl: Správa železnic, státní organizace

Datum vyhotovení ověřovací doložky: 04.01.2021 11:28:00



20b21ed3-e82a-48fc-8115-68ca8e14f2b7

Vyjádření k drážním energetickým zařízením a jejich součástím ve Správě železnic, Oblastního ředitelství Ostrava, Správy elektrotechniky a energetiky (SEE)
Ev. č. INT/20-SEE/776

„Výstavba PZS přejezdu P7890 v km 15,595 trati Chuchelná - Kravaře ve Slezsku“ (sítě).
 Trať Správy železnic Chuchelná – Kravaře ve Slezsku v km 14,900 – 16,300.

Komu	Ing. Richard Šulák	Od koho	Ivan Čabala
úsek, org. jednotka:	Oblastní ředitelství Ostrava	úsek, org. jednotka:	Oblastní ředitelství Ostrava
odbor:	OPS	odbor:	SEE
		telefon:	+420 972 762 202
		e-mail:	cabala@spravazeleznic.cz
Datum	18. 12. 2020	Počet stran	2
		Počet příloh	1

ke dni: **prosinec 2020**

Při realizaci Vámi plánovaných vyznačených zemních prací **dojde** ke styku (souběhu, křížení) s drážními elektroenergetickými zařízeními a jejich součástmi, která jsou chráněna ochranným pásmem dle § 46 zákona č. 458/2000 Sb.

Jedná se o:

- podzemní vedení: **nn☒, nn DOÚO, ON☐, vn 3kV DC☐, vn 6kV☐, vn 22kV☐, vvn 110kV☐, uzemnění☒**
- nadzemní vedení kabelové: **nn☐, vn 6kV☐, vn 22kV☐**
- nadzemní vedení (bez izolace): **vn 3kV DC☐, vvn 110kV☐**
- nadzemní vedení (se zákl. izolací): **vn 22kV☐**
- elektrické stanice: **venkovní☐, stožárové☐, kompaktní a zděné☐**

Všeobecné podmínky:

Provádění zemních prací v blízkosti podzemních vedení elektrizační soustavy a jejich součástí se povoluje za podmínek, že žadatel:

- bude respektovat ochranná pásma zařízení elektrizační soustavy dle § 46 zákona č. 458/2000 Sb.
- zajistí před zahájením zemních prací vytýčení kabelového vedení přímo na stanovišti (trase), nutno uvést značku tohoto vyjádření
- uvědomí organizaci, která vydala toto vyjádření o zahájení stavebních prací nejméně 15 dnů předem
- seznámí prokazatelně (písemně) své zaměstnance, jichž se to týká, s polohou tohoto vedení (zařízení) a upozorní je na možnou odchylku uloženého vedení (zařízení) od výkresové dokumentace (v metrech)
- vyzve své zaměstnance, aby dbali při pracích v těchto místech největší opatrnosti a ve vzdálenosti 1 metru po každé straně vytýčené trasy vedení (zařízení) nepoužívali žádných mechanizačních prostředků (hloubicích strojů) a dodržovali platné bezpečnostní předpisy a ČSN
- uloží svým zaměstnancům, aby odkryté podzemní kabelové vedení (zařízení) řádně zajistili proti poškození a na tuto skutečnost upozorní správce zařízení (kabelu)
- bude dodržovat technologické postupy pokládky sítí technického vybavení (kabely, potrubí aj.) dle platných ČSN, TNŽ a předpisů Správy železnic, státní organizace a ostatních právních předpisů
- zajistí zachování snadného přístupu ke kabelovým trasám a zařízením ve správě SEE OŘ Ostrava z provozních důvodů (oprava, údržba, příp. výměna) s potřebnou technikou

- vyzve správce zařízení k provedení kontroly, zda není vedení (zařízení) viditelně poškozeno
- ohlásí neprodleně každé poškození podzemního kabelového vedení a ostatního zařízení na elektrodispečink Správy železnic, státní organizace v Ostravě:

elektrodispečer I. tel.: 972 762 581

elektrodispečer II. tel.: 972 762 683

Doplňující připomínky:

- Požadujeme respektovat ochranné pásmo kabelového vedení nn (1m) ve správě SEE, OR Ostrava dle § 46 zákona č. 458/2000 Sb., uložení kabelového vedení požadujeme respektovat dle ČSN 33 2000-5-52 ed.2, při souběhu a křížení dle ČSN 73 6005.
- Upozorňujeme, že v místě stavby se nachází také další zařízení v naší správě, které je nutno respektovat – el. rozvaděče, osvětlovací stožáry, uzemnění zařízení.
- Vytyčování kabelů v naší správě zajišťuje na základě písemné objednávky VM ED Opava p. Nekvasil, č. tel.: 972 758 462 (e-mail: Nekvasil@spravazeleznic.cz).

Nedodržení výše uvedeného je hrubým porušením právních povinností dle zákonů č. 458/2000 Sb. energetický zákon a č. 266/1994 Sb. Zákon o drahách v jejich platných zněních.

Toto vyjádření pozbývá platnosti, jestliže se nezačne se stavebními pracemi uvedené stavby do dne: **prosinec 2022**

Ing. Jaromír Hubač

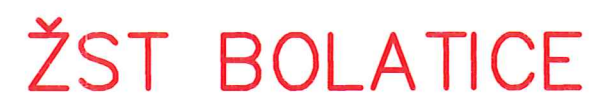
Přednosta

Správy elektrotechniky a energetiky

Oblastní ředitelství Ostrava

Přílohy

Příloha 1 – situace



ŽST BOLATICE

1419

1419

1607/1

přejezd km 15,595
š.=9,9m

1419

nástupiště

85

1173

2814

2814

polní cesta

k.ú. Bolatice

k.ú.Štěpánkovice

1174/1

15.5

15.6

1174/1

15.7

15.8

1174/1

1174/3
Uhel.sklady

→ kabeľová trať m, SEĽ

**Stanovisko Správy sdělovací a zabezpečovací techniky (SSZT)
Ev. č. 421/2020-SSZT**

Komu	Ing. Richard Šulák	Od koho	Bc. Dalibor Wajda
úsek, org. jednotka:	OŘ Ostrava	úsek, org. jednotka:	Oblastní ředitelství Ostrava
odbor:	OPS	odbor:	SSZT OŘ Ostrava
		telefon:	+420 972 766 434
		e-mail:	Wajda@spravazeleznic.cz
Datum	23. 12. 2020	Počet stran	2
		Počet příloh	

Vyjádření k drážním podzemním kabelovým vedením a součástím zabezpečovacího a sdělovacího zařízení ve správě SŽ, s. o., Oblastního ředitelství Ostrava – Správy sdělovací a zabezpečovací techniky (SSZT)

Vyjádření o prostorovém umístění (existenci) podzemních, nadzemních zabezpečovacích kabelových vedení a zařízení ve staveništi (trase).

Přesné vyznačení staveniště, trasy: **Chuchelná – Kravaře ve Slezsku km 14,900 – 16,300**

Název, účel stavby:

Výstavba PZS přejezdu P7890 v km 15,595 trati Chuchelná - Kravaře ve Slezsku

Při realizaci Vámi plánovaných prací **nedojde** k dotčení (souběhu, křížování) kabelových tras (zařízení) ve správě SŽ, s. o., Oblastního ředitelství Ostrava – Správy sdělovací a zabezpečovací techniky, která jsou chráněna ochranným pásmem ve smyslu zákona č. 266/1994 Sb., o dráhách.

Na základě tohoto vyjádření **není** nutné požádat o jejich vytyčení.

Vyjádření pozbývá platnosti dne: 23. 12. 2022

Upozorňujeme, že o vyjádření je nutno požádat i u ČD-Telematika, a.s., centrální podatelna U2, Pod Tábořem 369/8a, 190 00 Praha 9 (není-li součástí souhrnného vyjádření).

Všeobecné podmínky

Při provádění zemních prací v blízkosti podzemních silnoproudých a slaboproudých kabelových vedení a jejich součástí je nutno:

- zajistit před zahájením zemních prací vytyčení kabelového vedení přímo na stanovišti (trase), nutno uvést značku tohoto vyjádření
- uvědomit organizaci, která vydala toto vyjádření o zahájení stavebních prací nejméně 15 dnů předem

- seznámit prokazatelně (písemně) své zaměstnance, jichž se to týká, s polohou tohoto vedení (zařízení)
- upozornit na možnou odchylku $\pm 30\text{cm}$ uloženého vedení (zařízení) od polohy vyznačené ve výkresové dokumentaci
- upozornit své zaměstnance, aby dbali při pracích v těchto místech největší opatrnosti a ve vzdálenosti **1 metru** po každé straně vytyčené trasy vedení (zařízení) nepoužívali žádných mechanizačních prostředků (hloubicích strojů) a dodržovali platné bezpečnostní předpisy a ČSN
- uložit svým zaměstnancům, aby odkryté podzemní kabelové vedení (zařízení) řádně zajistili proti poškození a na tuto skutečnost upozornili správce zařízení (kabelu)
- dodržovat technologické postupy pokládky sítí technického vybavení (kabely, potrubí aj.) dle platných ČSN, TNŽ a předpisů a ostatních právních předpisů
- vyzve správce zařízení k provedení kontroly, zda není vedení (zařízení) viditelně poškozeno
- **ohlásit neprodleně každé poškození podzemního kabelového vedení a ostatního zařízení organizaci, která vydala toto vyjádření**
- při práci dodržet vyhlášku 48/1982 „Zemní práce“, v platném znění
- respektovat ochranná pásma správce kabelových a venkovních (trakčních) vedení a elektrických stanic dle § 46 zákona č. 458/2000 Sb., v platném znění

Vytyčení trasy

Je-li nutné vytyčení kabelových tras ve správě SŽ, s. o., Oblastního ředitelství Ostrava, je vytyčení provedeno pracovníky SSZT. Vytyčení se děje na základě písemné objednávky a telefonické domluvy nejméně 2 týdny před požadovaným termínem vytyčení. Na objednávce uveďte číslo tohoto vyjádření, datum vydání, IČO, DIČ a bankovní spojení Vaší organizace, dále přiložte kopii výpisu z obchodního rejstříku a také situační schéma.

Objednávku zasílejte na adresu:

Správa železnic, s. o.
Oblastní ředitelství Ostrava
Správa sdělovací a zabezpečovací techniky
Muglinovská 1038/5
702 00 OSTRAVA

Kontakt: **Vaškůj Radim**
Tel.: **972 762 324**
Mobil: **725 797 098**
E-mail: **Vaskuj@spravazeleznic.cz**

Upozornění: V případě, že žadatel poškodí kabel (y), zařízení ve správě SŽ, s. o., Oblastního ředitelství Ostrava:

- je povinen uhradit náklady na opravu a provozuschopnost,
- uhrazené náklady nenahrazují možné postihy ve smyslu zákona 127/2005 Sb., o elektronických komunikacích a dalších zákonů, zejména pak zákona číslo 500/2004 Sb., správní řád, v platném znění.

Doplňující údaje:

Upozorňujeme, že nedodržení těchto podmínek je hrubým porušením právních povinností ve smyslu zákona č. 266/1994 Sb., o dráhách, v platném znění.

GEODETICKÉ ÚDAJE

Výpis z databáze Železničního bodového pole

Databáze: **szgdb** ----- Umístěná v: szg0000plznt180.d01.uadf.cz : 5432

Pracoviště: **SŽG, pracoviště Ostrava** - 17. 12. 2020 13:10:01 - Votoupal, Martin

!!! NEŘÍZENÁ KOPIE !!!

str. 1/7

<i>Traťový úsek:</i>	2291	Chuchelná (včetně) - Kravaře ve Slezsku (mimo)
<i>Definiční úsek:</i>	04	Chuchelná - Kravaře ve Sl.
<i>Číslo bodu:</i>	516	km: 14,340 Katastrální území: Bolatice

Souřadnice	JTSK		<div>Mistopisný náčrt</div> 
Y =	483143,702		
X =	1085519,177		
Nadm. výška	291,388		
Souřadnice	ETRS89	<div>Nárys nebo detail</div>	
Latitude			
Longitude			
El. High			



<i>Výškový systém:</i>	Bpv
<i>Typ určení výšky:</i>	Nivelací
<i>Typ určení bodu:</i>	POL
<i>Třída přesnosti:</i>	2
<i>Splnění TKP:</i>	ANO
<i>Druh stabilizace:</i>	M2

Poznámka: křížek - kámen M2: OTZ, původní bod č.511

Vyhotovil: Zeměměřictví Olšar

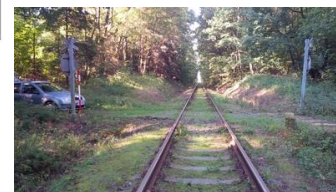
Platnost (od – do): 11. 11. 2016 -

Transformační klíč:

Původ bodu: ZBP2291KM011-021_EX

<i>Traťový úsek:</i>	2291	Chuchelná (včetně) - Kravaře ve Slezsku (mimo)
<i>Definiční úsek:</i>	04	Chuchelná - Kravaře ve Sl.
<i>Číslo bodu:</i>	517	km: 14,438 Katastrální území: Bolatice

Souřadnice	JTSK		<div>Mistopisný náčrt</div> 
Y =	483229,179		
X =	1085566,896		
Nadm. výška	291,935		
Souřadnice	ETRS89	<div>Nárys nebo detail</div>	
Latitude			
Longitude			
El. High			



<i>Výškový systém:</i>	Bpv
<i>Typ určení výšky:</i>	Nivelací
<i>Typ určení bodu:</i>	POL
<i>Třída přesnosti:</i>	2
<i>Splnění TKP:</i>	ANO
<i>Druh stabilizace:</i>	M2

Poznámka: křížek - kámen M2: OTZ, před přejezdem P7889, původní bod č.512

Vyhotovil: Zeměměřictví Olšar

Platnost (od – do): 11. 11. 2016 -

Transformační klíč:

Původ bodu: ZBP2291KM011-021_EX

GEODETICKÉ ÚDAJE

Výpis z databáze Železničního bodového pole

Databáze: **szgdb** ----- Umístěná v: szg0000plznt180.d01.uadf.cz : 5432

Pracoviště: **SŽG, pracoviště Ostrava** - 17. 12. 2020 13:10:01 - Votoupal, Martin

!!! NEŘÍZENÁ KOPIE !!!

str. 2/7

Traťový úsek: **2291** Chuchelná (včetně) - Kravaře ve Slezsku (mimo)
Definiční úsek: **04** Chuchelná - Kravaře ve Sl.
Číslo bodu: **518** km: **14,580** Katastrální území: Bolatice

Souřadnice JTSK

Y = 483357,607

X = 1085627,325

Nadm. výška 289,414

Souřadnice ETRS89

Latitude

Longitude

El. High

Nárys nebo detail

Mistopisný náčrt

20,00 2,85

14,5

14,6



Výškový systém: Bpv

Typ určení výšky: Nivelací

Typ určení bodu: POL

Třída přesnosti: 2

Splnění TKP: ANO

Druh stabilizace: M2

Poznámka: měřický hřeb - kámen M2: OTZ

Vyhotovil: Zeměměřictví Olšar

Platnost (od – do): 11. 11. 2016 -

Transformační klíč:

Původ bodu: ZBP2291KM011-021_EX

Traťový úsek: **2291** Chuchelná (včetně) - Kravaře ve Slezsku (mimo)
Definiční úsek: **04** Chuchelná - Kravaře ve Sl.
Číslo bodu: **519** km: **14,819** Katastrální území: Bolatice

Souřadnice JTSK

Y = 483576,936

X = 1085725,112

Nadm. výška 286,067

Souřadnice ETRS89

Latitude

Longitude

El. High

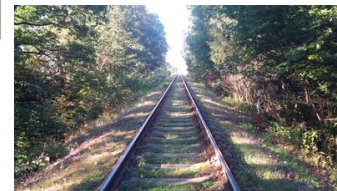
Nárys nebo detail

Mistopisný náčrt

19,90 2,96

14,8

14,9



Výškový systém: Bpv

Typ určení výšky: Nivelací

Typ určení bodu: POL

Třída přesnosti: 2

Splnění TKP: ANO

Druh stabilizace: M2

Poznámka: křížek - kámen M2: OTZ, původní bod č.513

Vyhotovil: Zeměměřictví Olšar

Platnost (od – do): 11. 11. 2016 -

Transformační klíč:

Původ bodu: ZBP2291KM011-021_EX

GEODETICKÉ ÚDAJE

Výpis z databáze Železničního bodového pole

Databáze: **szgdb** ----- Umístěná v: szg0000plznt180.d01.uadf.cz : 5432

Pracoviště: **SŽG, pracoviště Ostrava** - 17. 12. 2020 13:10:01 - Votoupal, Martin

!!! NEŘÍZENÁ KOPIE !!!

str. 3/7

Traťový úsek:	2291	Chuchelná (včetně) - Kravaře ve Slezsku (mimo)
Definiční úsek:	04	Chuchelná - Kravaře ve Sl.
Číslo bodu:	520	km: 15,020 Katastrální území: Bolatice

Souřadnice	JTSK		Mistopisný náčrt
Y =	483755,291		
X =	1085816,175		
Nadm. výška	283,297		
Souřadnice	ETRS89		
Latitude			
Longitude			
El. High			



Výškový systém: Bpv
Typ určení výšky: Nivelací
Typ určení bodu: POL
Třída přesnosti: 2
Splnění TKP: ANO
Druh stabilizace: M2

Poznámka: měřický hřeb - kámen M2: OTZ

Vyhotovil: Zeměměřictví Olšar

Platnost (od – do): 11. 11. 2016 -

Transformační klíč:

Původ bodu: ZBP2291KM011-021_EX

Traťový úsek:	2291	Chuchelná (včetně) - Kravaře ve Slezsku (mimo)
Definiční úsek:	04	Chuchelná - Kravaře ve Sl.
Číslo bodu:	521	km: 15,261 Katastrální území: Bolatice

Souřadnice	JTSK		Mistopisný náčrt
Y =	483975,847		
X =	1085915,145		
Nadm. výška	280,582		
Souřadnice	ETRS89		
Latitude			
Longitude			
El. High			



Výškový systém: Bpv
Typ určení výšky: Nivelací
Typ určení bodu: GNSS
Třída přesnosti: 1
Splnění TKP: ANO
Druh stabilizace: M2

Poznámka: měřický hřeb - kámen M2: OTZ

Vyhotovil: Zeměměřictví Olšar

Platnost (od – do): 11. 11. 2016 -

Transformační klíč:

Původ bodu: ZBP2291KM011-021_EX

GEODETICKÉ ÚDAJE

Výpis z databáze Železničního bodového pole

Databáze: **szgdb** ----- Umístěná v: szg0000plznt180.d01.uadf.cz : 5432

Pracoviště: **SŽG, pracoviště Ostrava** - 17. 12. 2020 13:10:01 - Votoupal, Martin

!!! NEŘÍZENÁ KOPIE !!!

str. 4/7

Traťový úsek: **2291** Chuchelná (včetně) - Kravaře ve Slezsku (mimo)
Definiční úsek: **04** Chuchelná - Kravaře ve Sl.
Číslo bodu: **522** km: **15,552** Katastrální území: Bolatice

Souřadnice JTSK

Y = 484237,350

X = 1086039,633

Nadm. výška 280,543

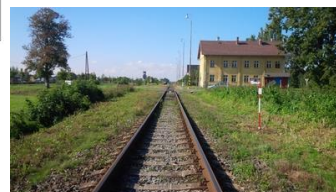
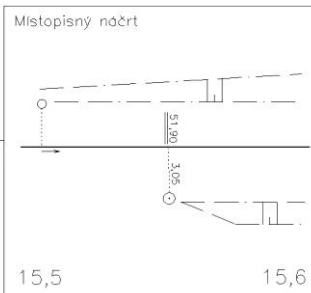
Souřadnice ETRS89

Latitude

Longitude

El. High

Nárys nebo detail



Výškový systém: Bpv

Typ určení výšky: Nivelací

Typ určení bodu: POL

Třída přesnosti: 2

Splnění TKP: ANO

Druh stabilizace: M2

Poznámka: hřebová značka - kámen M2: OTZ

Vyhotovil: Zeměměřictví Olšar

Platnost (od – do): 11. 11. 2016 -

Transformační klíč:

Původ bodu: ZBP2291KM011-021_EX

Traťový úsek: **2291** Chuchelná (včetně) - Kravaře ve Slezsku (mimo)
Definiční úsek: **04** Chuchelná - Kravaře ve Sl.
Číslo bodu: **523** km: **15,800** Katastrální území: Bolatice

Souřadnice JTSK

Y = 484462,768

X = 1086150,193

Nadm. výška 280,595

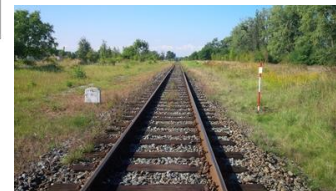
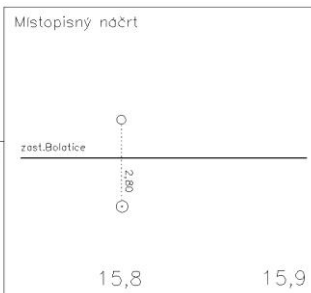
Souřadnice ETRS89

Latitude

Longitude

El. High

Nárys nebo detail



Výškový systém: Bpv

Typ určení výšky: Nivelací

Typ určení bodu: POL

Třída přesnosti: 2

Splnění TKP: ANO

Druh stabilizace: M2

Poznámka: měřický hřeb - kámen M2: OTZ

Vyhotovil: Zeměměřictví Olšar

Platnost (od – do): 11. 11. 2016 -

Transformační klíč:

Původ bodu: ZBP2291KM011-021_EX

GEODETICKÉ ÚDAJE

Výpis z databáze Železničního bodového pole

Databáze: **szgdb** ----- Umístěná v: szg0000plznt180.d01.uadf.cz : 5432

Pracoviště: **SŽG, pracoviště Ostrava** - 17. 12. 2020 13:10:01 - Votoupal, Martin

!!! NEŘÍZENÁ KOPIE !!!

str. 5/7

Traťový úsek: **2291** Chuchelná (včetně) - Kravaře ve Slezsku (mimo)
Definiční úsek: **04** Chuchelná - Kravaře ve Sl.
Číslo bodu: **524** km: **16,035** Katastrální území: Bolatice

Souřadnice JTSK

Y = 484670,168

X = 1086258,742

Nadm. výška 280,267

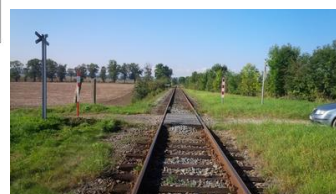
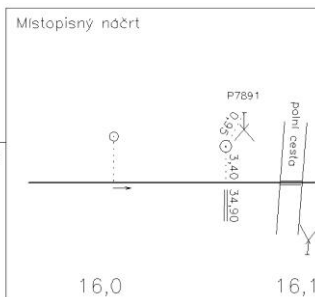
Souřadnice ETRS89

Latitude

Longitude

El. High

Nárys nebo detail



Výškový systém: Bpv

Typ určení výšky: Nivelací

Typ určení bodu: POL

Třída přesnosti: 2

Splnění TKP: ANO

Druh stabilizace: M2

Poznámka: hřbová značka - kámen M2: OTZ, před přejezdem P7891, původní bod č.517

Vyhotovil: Zeměměřictví Olšar

Platnost (od – do): 11. 11. 2016 -

Transformační klíč:

Původ bodu: ZBP2291KM011-021_EX

Traťový úsek: **2291** Chuchelná (včetně) - Kravaře ve Slezsku (mimo)
Definiční úsek: **04** Chuchelná - Kravaře ve Sl.
Číslo bodu: **525** km: **16,211** Katastrální území: Štěpánkovice

Souřadnice JTSK

Y = 484829,846

X = 1086330,481

Nadm. výška 277,555

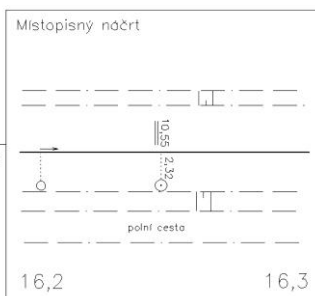
Souřadnice ETRS89

Latitude

Longitude

El. High

Nárys nebo detail



Výškový systém: Bpv

Typ určení výšky: Nivelací

Typ určení bodu: POL

Třída přesnosti: 2

Splnění TKP: ANO

Druh stabilizace: M2

Poznámka: měřický hřeb - kámen M2: OTZ

Vyhotovil: Zeměměřictví Olšar

Platnost (od – do): 11. 11. 2016 -

Transformační klíč:

Původ bodu: ZBP2291KM011-021_EX

GEODETICKÉ ÚDAJE

Výpis z databáze Železničního bodového pole

Databáze: **szgdb** ----- Umístěná v: szg0000plznt180.d01.uadf.cz : 5432

Pracoviště: **SŽG, pracoviště Ostrava** - 17. 12. 2020 13:10:01 - Votoupal, Martin

!!! NEŘÍZENÁ KOPIE !!!

str. 6/7

Traťový úsek: **2291** Chuchelná (včetně) - Kravaře ve Slezsku (mimo)
Definiční úsek: **04** Chuchelná - Kravaře ve Sl.
Číslo bodu: **526** km: **16,391** Katastrální území: Štěpánkovice

Souřadnice JTSK

Y = 484989,359

X = 1086414,089

Nadm. výška 275,162

Souřadnice ETRS89

Latitude

Longitude

El. High

Nárys nebo detail

Mistopisný náčrt

hm

16,3

16,4



Výškový systém: Bpv

Typ určení výšky: Nivelací

Typ určení bodu: GNSS

Třída přesnosti: 1

Splnění TKP: ANO

Druh stabilizace: M2

Poznámka: křížek - kámen M2: OTZ, původní bod č.518

Vyhotovil: Zeměměřictví Olšar

Platnost (od – do): 11. 11. 2016 -

Transformační klíč:

Původ bodu: ZBP2291KM011-021_EX

Traťový úsek: **2291** Chuchelná (včetně) - Kravaře ve Slezsku (mimo)
Definiční úsek: **04** Chuchelná - Kravaře ve Sl.
Číslo bodu: **527** km: **16,641** Katastrální území: Štěpánkovice

Souřadnice JTSK

Y = 485214,060

X = 1086524,025

Nadm. výška 271,655

Souřadnice ETRS89

Latitude

Longitude

El. High

Nárys nebo detail

Mistopisný náčrt

16,6

16,7



Výškový systém: Bpv

Typ určení výšky: Nivelací

Typ určení bodu: POL

Třída přesnosti: 2

Splnění TKP: ANO

Druh stabilizace: M2

Poznámka: měřický hřeb - kámen M2: OTZ

Vyhotovil: Zeměměřictví Olšar

Platnost (od – do): 11. 11. 2016 -

Transformační klíč:

Původ bodu: ZBP2291KM011-021_EX

GEODETICKÉ ÚDAJE

Výpis z databáze Železničního bodového pole

Databáze: **szgdb** ----- Umístěná v: szg0000plznt180.d01.uadf.cz : 5432

Pracoviště: **SŽG, pracoviště Ostrava** - 17. 12. 2020 13:10:01 - Votoupal, Martin

!!! NEŘÍZENÁ KOPIE !!!

str. 7/7

<i>Traťový úsek:</i>	2291	Chuchelná (včetně) - Kravaře ve Slezsku (mimo)
<i>Definiční úsek:</i>	04	Chuchelná - Kravaře ve Sl.
<i>Číslo bodu:</i>	528	km: 16,882 Katastrální území: Štěpánkovice

Souřadnice JTSK

Y = 485431,553

X = 1086627,147

Nadm. výška 269,371

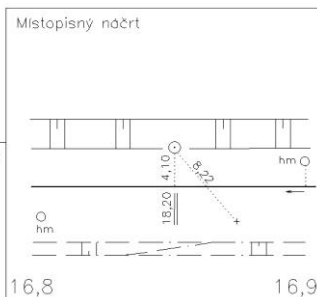
Souřadnice ETRS89

Latitude

Longitude

El. High

Nárys nebo detail



Výškový systém: Bpv

Typ určení výšky: Nivelací

Typ určení bodu: POL

Třída přesnosti: 2

Splnění TKP: ANO

Druh stabilizace: M2

Poznámka: křížek - kámen M2: OTZ, původní bod č.520

Vyhotovil: Zeměměřictví Olšar

Platnost (od – do): 11. 11. 2016 -

Transformační klíč:

Původ bodu: ZBP2291KM011-021_EX

<i>Traťový úsek:</i>	2291	Chuchelná (včetně) - Kravaře ve Slezsku (mimo)
<i>Definiční úsek:</i>	04	Chuchelná - Kravaře ve Sl.
<i>Číslo bodu:</i>	529	km: 17,007 Katastrální území: Štěpánkovice

Souřadnice JTSK

Y = 485551,444

X = 1086662,730

Nadm. výška 269,523

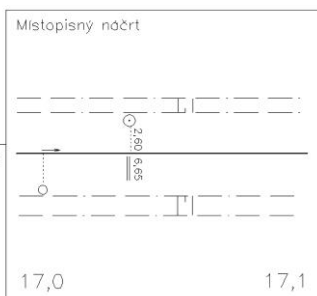
Souřadnice ETRS89

Latitude

Longitude

El. High

Nárys nebo detail



Výškový systém: Bpv

Typ určení výšky: Nivelací

Typ určení bodu: POL

Třída přesnosti: 2

Splnění TKP: ANO

Druh stabilizace: M2

Poznámka: měřický hřeb - kámen M2: OTZ

Vyhotovil: Zeměměřictví Olšar

Platnost (od – do): 11. 11. 2016 -

Transformační klíč:

Původ bodu: ZBP2291KM011-021_EX

Adresát

IXPROJEKTA s.r.o.
Ing. Adéla Juříčková
Heršpická 813/5
639 00 Brno - Štýřice

Vyřizuje

Regionální správa majetku Brno / Odd. technické
Jana Lubinová
Referent správy majetku
T 725 716 689
lubinova@rsm.cd.cz

Číslo jednací

Odpověď na č. j.

Datum

1806/21-RSMBRNO

27. 05. 2021

Vyjádření k existenci inženýrských sítí a zařízení v majetku RSM Brno

Identifikační údaje stavby/akce:

Název: „Výstavba PZS přejezdu P7890 v km 15,595 trati Chuchelná – Kravaře ve Slezsku“
Umístění: k.ú. Bolatice (606987)
Investor/objednatel: Správa železnic, státní organizace, Stavební správa východ, Nerudova 1, 772 58 Olomouc
Žadatel: IXPROJEKTA s.r.o., Heršpická 813/5, 639 00 Brno - Štýřice

Vážení,

k Vaší žádosti doručené dne 12. 05. 2021 Vám sdělujeme, že na předmětném území dotčeném výše uvedenou stavbou/akcí, dle předložené dokumentace, se nenacházejí žádné inženýrské sítě či zařízení v majetku RSM Brno, organizační složka ČD, a.s..

S pozdravem



Regionální správa majetku Brno

Kounicova 26
611 43 Brno




Bc. Dušan Ducho

ředitel Regionální správy majetku Brno

Příloha: ---

Na vědomí: ---

**VYJÁDŘENÍ O EXISTENCI SÍTĚ ELEKTRONICKÝCH KOMUNIKACÍ
společnosti CETIN a.s.
(„Vyjádření“)**

**A VŠEOBECNÉ PODMÍNKY OCHRANY SÍTĚ ELEKTRONICKÝCH KOMUNIKACÍ
společnosti CETIN a.s.
(„Všeobecné podmínky ochrany SEK“)**

toto Vyjádření a Všeobecné podmínky ochrany SEK je vydané dle ustanovení § 101 zákona č. 127/2005 Sb., o elektronických komunikacích a o změně některých souvisejících zákonů, v účinném znění („**Zákon o elektronických komunikacích**“), a dle ustanovení § 161 zákona č. 183/2006 Sb., o územním plánování a stavebním řádu, v účinném znění („**Stavební zákon**“), a dle příslušných ustanovení zákona č. 89/2012 Sb., občanský zákoník, v účinném znění („**Občanský zákoník**“)

Číslo jednací: 716582/21

Číslo žádosti: 0121 191 702 („Žádost“)

Název akce („ Stavba “)	Výstavba PZS přejezdu P7890 v km 15,595 trati Chuchelná ? Kravaře ve Slezsku	
Důvod vydání Vyjádření („ Důvod vyjádření “)	Společné územní a stavební řízení	
Žadatel	IXPROJEKTA s.r.o.	
Stavebník	IXPROJEKTA s.r.o.	
Zájmové území	Okres	Opava
	Obec	Bolatice, Štěpánkovice
	Kat. území / č. parcely	Bolatice; Štěpánkovice
Platnost Vyjádření	2. 7. 2023 („Den konce platnosti Vyjádření“)	

Žadatel Žádostí určil a vyznačil Zájmové území, jakož i určil Důvod Vyjádření.

Na základě určení a vyznačení Zájmového území Žadatelem a na základě určení Důvodu Vyjádření vydává společnost CETIN a.s. následující Vyjádření:

Dojde ke střetu se sítí elektronických komunikací (dále jen „SEK“) společnosti CETIN a.s.

- (I) Na Žadatelem určeném a vyznačeném Zájmovém území se vyskytuje SEK společnosti CETIN a.s.;
- (II) Společnost CETIN a.s. **za podmínky splnění bodu (III)** tohoto Vyjádření **souhlasí**, aby Stavebník a/nebo Žadatel, je-li Stavebníkem v Zájmovém území vyznačeném v Žádosti, provedl Stavbu a/nebo činnosti povolené příslušným správním rozhodnutím vydaným dle Stavebního zákona;
- (III) Stavebník a/nebo Žadatel, je-li Stavebníkem je povinen řídit se Všeobecnými podmínkami ochrany SEK, které jsou nedílnou součástí Vyjádření;
- (IV) Pro případ, že bude nezbytné přeložení SEK, zajistí vždy takové přeložení SEK její vlastník, společnost CETIN a.s. Stavebník, který vyvolal překládku SEK je dle ustanovení § 104 odst. 17 Zákona o elektronických komunikacích povinen uhradit společnosti CETIN a.s. veškeré náklady na nezbytné úpravy dotčeného úseku SEK, a to na úrovni stávajícího technického řešení;
- (V) Pro účely přeložení SEK dle bodu (IV) tohoto Vyjádření je Stavebník povinen uzavřít se společností CETIN a.s. Smlouvu o realizaci překládky SEK.

Číslo jednací: 716582/21

Číslo žádosti: 0121 191 702

Vyjádření je platné pouze pro Zájmové území určené a vyznačené Žadatelem, jakož i pro Důvod Vyjádření stanovený a určený Žadatelem v Žádosti.

Vyjádření pozbývá platnosti i) v Den konce platnosti Vyjádření, ii) změnou rozsahu Zájmového území či změnou Důvodu Vyjádření uvedeného v Žádosti a/nebo iii) jakýmkoliv porušením kterékoliv povinnosti stanovené Všeobecnými podmínkami ochrany SEK, to vše v závislosti na tom, která ze skutečností rozhodná pro pozbytí platnosti Vyjádření nastane nejdříve.

Společnost CETIN a.s. vydáním tohoto Vyjádření poskytla Žadateli pro Žadatelem určené a vyznačené Zájmové území veškeré informace o SEK dostupné společnosti CETIN a.s. ke dni podání Žádosti.

Ze strany společnosti CETIN a.s. může v některých případech docházet ke zpracování Vašich osobních údajů. Ke zpracování Vašich osobních údajů dochází vždy v souladu s platnými právními předpisy. Konkrétní zásady a podmínky zpracování osobních údajů společností CETIN a.s. jsou dostupné na <https://www.cetin.cz/zasady-ochrany-osobnich-udaju>.

V případě dotazů k Vyjádření kontaktujte prosím asistenční linku 238 461 111.

Přílohami Vyjádření jsou:

- *Všeobecné podmínky ochrany SEK*
- *Informace k vytýčení SEK ve vlastnictví společnosti CETIN a.s.*
- *Situační výkres (obsahuje Zájmové území určené a vyznačené Žadatelem a výřezy účelové mapy SEK)*

Vyjádření vydala společnost **CETIN a.s.** dne: 2. 7. 2021.



CETIN a.s.
Českomoravská 2510/19, Libeň
190 00 Praha 9
DIČ: CZ04084063

102

VŠEOBECNÉ PODMÍNKY OCHRANY SÍTĚ ELEKTRONICKÝCH KOMUNIKACÍ společnosti CETIN a.s.**1. PLATNOST VŠEOBECNÝCH PODMÍNEK**

- i) Tyto Všeobecné podmínky ochrany sítě elektronických komunikací (dále jen „VPOSEK“) tvoří součást Vyjádření (jak je tento pojem definován níže v článku 2 VPOSEK).
- ii) V případě rozporu mezi Vyjádřením a těmito VPOSEK mají přednost ustanovení Vyjádření, pokud není těmito VPOSEK stanoveno jinak.

2. DEFINICE

Níže uvedené termíny, jsou-li použity v těchto VPOSEK a uvozeny velkým písmenem, mají následující význam, není-li těmito VPOSEK a/nebo Příslušnými požadavky stanoveno výslovně jinak:

„**CETIN**“ znamená CETIN a.s. se sídlem Českomoravská 2510/19, Libeň, 190 00 Praha 9, IČO: 04084063, zapsaná v obchodním rejstříku vedeném Městským soudem v Praze pod spz. B 20623;

„**Den**“ je kalendářní den;

„**Kabelovod**“ podzemní zařízení sestávající se z tělesa Kabelovodu a kabelových komor, sloužící k zatahování kabelů a ochranných trubek;

„**Občanský zákoník**“ znamená zákon č. 89/2012 Sb., občanský zákoník, v účinném znění;

„**POS**“ je zaměstnanec společnosti CETIN, pověřený ochranou sítě, Jiří Krvač, tel.: 606 877 457, e-mail: jiri.krvac@cetin.cz;

„**Pracovní den**“ znamená Den, kromě soboty, neděle, a státních svátků a ostatních svátků ve smyslu zákona č. 245/2000 Sb., o státních svátcích, o významných dnech a o dnech pracovního klidu, v účinném znění;

„**Příslušné požadavky**“ znamená jakýkoli a každý příslušný právní předpis, vč. technický norem, nebo normativní právní akt veřejné správy či samosprávy, nebo jakékoli rozhodnutí, povolení, souhlas nebo licenci, včetně podmínek, které s ním souvisí;

„**Překládka**“ je stavba spočívající ve změně trasy vedení SEK ve vlastnictví CETIN nebo přemístění zařízení SEK ve vlastnictví CETIN; Stavebník, který Překládku vyvolal, je dle ustanovení § 104 odst. 17 Zákona o elektronických komunikacích povinen uhradit společnosti CETIN veškeré náklady na nezbytné úpravy dotčeného úseku SEK, a to na úrovni stávajícího technického řešení;

„**SEK**“ je síť elektronických komunikací ve vlastnictví CETIN;

„**Stavba**“ je stavba a/nebo činnost ve vztahu, k níž bylo vydáno Vyjádření, a je prováděna Stavebníkem a/nebo Žadatelem v souladu s Příslušnými požadavky, povolená příslušným správním rozhodnutím vydaným dle Stavebního zákona;

„**Stavebník**“ je osoba takto označená ve Vyjádření;

„**Stavební zákon**“ je zákon č. 183/2006 Sb., o územním plánování a stavebním řádu;

„**Vyjádření**“ je vyjádření o existenci sítě elektronických komunikací vydané společností CETIN dne 2. 7. 2021 pod č.j. 716582/21;

„**Zájmové území**“ je území označené Žadatelem a/nebo Stavebníkem v Žádosti;

„**Situační výkres**“ je výkres, který je přílohou Vyjádření a obsahuje Zájmové území určené a vyznačené Žadatelem v Žádosti a výřezy účelové mapy SEK;

„**Zákon o elektronických komunikacích**“ je zákon č. 127/2005 Sb., o elektronických komunikacích a o změně některých souvisejících zákonů, v účinném znění;

„**Žadatel**“ je osoba takto označená ve Vyjádření.

„**Žádost**“ je žádost, kterou Žadatel a/nebo Stavebník požádal CETIN o vydání Vyjádření.

3. PLATNOST A ÚČINNOST VPOSEK

Tyto VPOSEK jsou platné a účinné dnem odeslání Vyjádření na i) adresu elektronické pošty Stavebníka a/nebo Žadatele uvedenou v Žádosti nebo ii) adresu pro doručení prostřednictvím poštovní přepravy uvedenou Stavebníkem a/nebo Žadatelem v Žádosti.

4. OBECNÁ PRÁVA A POVINNOSTI STAVEBNÍKA A/NEBO ŽADATELE

- (i) Stavebník, Žadatel je výslovně srozuměn s tím, že SEK je veřejně prospěšným zařízením, byla zřízena ve veřejném zájmu a je chráněna Příslušnými požadavky.
- (ii) SEK je chráněna ochranným pásmem, jehož rozsah je stanoven (a) ustanovením § 102 Zákona o elektronických komunikacích a/nebo (b) právními předpisy účinnými před Zákonom o elektronických komunikacích, není-li Příslušnými požadavky stanoveno jinak.
- (iii) Stavebník, Žadatel nebo jím pověřená třetí osoba, je povinen při provádění Stavby nebo jiných prací, při odstraňování havárií a projektování staveb, řídit se Příslušnými požadavky, správnou praxí v oboru stavebnictví a technologickými postupy a je povinen učinit veškerá nezbytná opatření vyžadovaná Příslušnými požadavky k ochraně SEK před poškozením. Povinnosti dle tohoto odstavce má Stavebník rovněž ve vztahu k SEK, které se nachází mimo Zájmové území.
- (iv) Při zjištění jakéhokoli rozporu mezi údaji v Situačním výkresu, který je přílohou Vyjádření a skutečným stavem, je Stavebník a/nebo Žadatel povinen bez zbytečného odkladu, nejpozději Den následující po zjištění takové skutečnosti, zjištěný rozpor oznámit POS.
- (v) Stavebník, Žadatel nebo jím pověřená třetí osoba, je povinen každé poškození či krádež SEK bezodkladně, nejpozději Den následující po zjištění takové skutečnosti, oznámit takovou skutečnost dohledovému centru společnosti CETIN na telefonní číslo +420 238 464 190.
- (vi) Bude-li Stavebník, Žadatel nebo jím pověřená třetí osoba na společnosti CETIN požadovat, aby se jako účastník správního řízení, pro jehož účely bylo toto Vyjádření vydáno, vzdala práva na odvolání proti rozhodnutí vydanému ve správním řízení, je oprávněn kontaktovat POS.

5. POVINNOSTI STAVEBNÍKA PŘI PŘÍPRAVĚ STAVBY

- (i) Při projektování Stavby je Stavebník povinen zajistit, aby projektová dokumentace Stavby (i) zohledňovala veškeré požadavky na ochranu SEK vyplývající z Příslušných požadavků, zejména ze Zákona o elektronických komunikacích a Stavebního zákona, (ii) respektovala správnou praxi v oboru stavebnictví a technologické postupy a (iii) umožňovala, aby i po provedení a umístění Stavby dle takové projektové dokumentace byla společnost CETIN, jako vlastník SEK schopna bez jakýchkoli omezení a překážek provozovat SEK, provádět údržbu a opravy SEK.
- (ii) Nebude-li možné projektovou dokumentaci zajistit některý, byť i jeden z požadavků dle předchozího odstavce (i) a/nebo umístění Stavby by mohlo způsobit, že nebude naplněn některý, byť i jeden z požadavků dle předchozího odstavce (i), vyvolá Stavebník Překládku.
- (iii) Při projektování Stavby, která se nachází nebo je u ní zamýšleno, že se bude nacházet v ochranném pásmu radiových tras společnosti CETIN a překračuje výšku 15 m nad zemským povrchem, a to včetně dočasných objektů zařízení staveníště (jeřáby, konstrukce, atd.) je Stavebník povinen písemně kontaktovat POS za účelem získání konkrétního stanoviska a podmínek k ochraně radiových tras společnosti CETIN a pro určení, zda Stavba vyvolá Překládku. Ochranné pásmo radiových tras v šíři 50m je zakresleno do situačního výkresu, který je součástí tohoto Vyjádření.

VŠEOBECNÉ PODMÍNKY OCHRANY SÍTĚ ELEKTRONICKÝCH KOMUNIKACÍ společnosti CETIN a.s.

Číslo jednací: 716582/21

Číslo žádosti: 0121 191 702

- (iv) Pokud se v Zájmovém území nachází podzemní silové vedení (NN) ve vlastnictví společnosti CETIN, je Stavebník povinen ve vztahu k projektové dokumentaci zajistit totéž, co je uvedeno pod písm (i) tohoto článku 5, přičemž platí, že Stavebník vyvolá Překládku v případech uvedených pod písm (ii) tohoto článku 5.
- (v) Stavebník je povinen při projektování Stavby, která je stavbou (a) zařízení silových elektrických sítí (VN, VVN a ZVVN) a/nebo (b) trakčních vedení, provést výpočet či posouzení rušivých vlivů na SEK, zpracovat ochranná opatření, to vše dle a v souladu s Příslušnými požadavky. Stavebník je povinen nejpozději třicet (30) Dnů před podáním žádosti o vydání příslušného správního rozhodnutí k umístění Stavby dle Stavebního zákona předat POS výpočet či posouzení rušivých vlivů na SEK a zpracovaná ochranná opatření.
- (vi) Je-li Stavba v souběhu s Kabelovodem, nebo Kabelovod kříží, je Stavebník povinen nejpozději ke Dni, ke kterému započne se zpracováním projektové dokumentace ke Stavbě, oznámit POS a zpracovat POS (a) veškeré případy, kdy trajektorie podvrtná a protlaků budou vedeny ve vzdálenosti menší, než je 1,5 m od Kabelovodu a (b) jakékoliv výkopové práce, které budou nebo by mohly být vedeny v úrovni či pod úrovní Kabelovodu nebo kabelové komory.
- (vii) Je-li Stavba umístěna nebo má být umístěna v blízkosti Kabelovodu, ve vzdálenosti menší, než jsou 2 m nebo kříží-li Stavba Kabelovod ve vzdálenosti menší, než je 0,5 m nad nebo kdekoliv pod Kabelovodem, je Stavebník povinen předložit POS k posouzení zakreslení Stavby v příčných řezech, přičemž do příčného řezu je Stavebník rovněž povinen zakreslit profil kabelové komory.

6. POVINNOSTI STAVEBNÍKA PŘI PROVÁDĚNÍ STAVBY

- (i) Stavebník je před započítím jakýchkoliv zemních prací ve vztahu ke Stavbě povinen vytýčit trasu SEK na terénu dle Příslušných požadavků a dle Stavebního zákona. S vytýčenou trasou SEK je Stavebník povinen seznámit všechny osoby, které budou anebo by mohly zemní práce ve vztahu ke Stavbě provádět. V případě porušení této povinnosti bude Stavebník odpovědný společnosti CETIN za náklady a škody, které porušením této povinnosti společnosti CETIN vzniknou a je povinen je společnosti CETIN uhradit.
- (ii) Pět (5) Pracovních dní před započítím jakýchkoliv prací ve vztahu ke Stavbě je Stavebník povinen oznámit společnosti CETIN, že zahájí práce či činnosti ve vztahu ke Stavbě. Písemné oznámení dle předchozí věty zašle Stavebník na adresu elektronické pošty POS a bude obsahovat minimálně číslo jednací Vyjádření a kontaktní údaje Stavebníka.
- (iii) Stavebník je povinen zabezpečit a zajistit SEK proti mechanickému poškození, a to zpravidla dočasným umístěním silničních betonových panelů nad kabelovou trasou SEK. Do doby, než je zajištěna a zabezpečena ochrana SEK proti mechanickému poškození, není Stavebník oprávněn přejíždět vozidly nebo stavební mechanizací kabelovou trasu SEK. Při přepravě vysokých nákladů nebo při projíždění stroji, vozidly či mechanizací pod nadzemním vedením SEK je Stavebník povinen prověřit, zda výška nadzemního vedení SEK je dostatečná a umožňuje spolehlivý a bezpečný způsob přepravy nákladu či průjezdu strojů, vozidel či mechanizace.
- (iv) Při provádění zemních prací v blízkosti SEK je Stavebník povinen postupovat tak, aby nedošlo ke změně hloubky uložení nebo prostorového uspořádání SEK. V místech, kde SEK vystupuje ze země do budovy, rozváděče, na sloup apod. je Stavebník povinen vykonávat zemní práce se zvýšenou mírou opatrnosti, výkopové práce v blízkosti sloupů nadzemního vedení SEK je Stavebník povinen provádět v takové vzdálenosti od sloupu nadzemního vedení SEK,

kteřá je dostatečná k tomu, aby nedošlo nebo nemohlo dojít k narušení stability sloupu nadzemního vedení SEK. Stavebník je povinen zajistit, aby jakoukoliv jeho činností nedošlo bez souhlasu a vědomí společnosti CETIN (a) ke změně nivelety terénu, a/nebo (b) k výsadbě trvalých porostů, a/nebo (c) ke změně rozsahu a změně konstrukce zpevněných ploch. Pokud došlo k odkrytí SEK, je Stavebník povinen SEK po celou dobu odkrytí náležitě zabezpečit proti prověšení, poškození a odcizení.

- (v) Zjistí-li Stavebník kdykoliv během provádění prací ve vztahu ke Stavbě jakýkoliv rozpor mezi údaji v projektové dokumentaci a skutečností, je povinen bezodkladně přerušit práce a oznámit zjištěný rozpor na adresu elektronické pošty POS. Stavebník není oprávněn pokračovat v pracích ve vztahu ke Stavbě do doby, než získá písemný souhlas POS s pokračováním prací.
- (vi) Stavebník není bez předchozího písemného souhlasu společnosti CETIN oprávněn manipulovat s kryty kabelových komor, jakkoliv zakrývat vstupy do kabelových komor, a to ani dočasně, vstupovat do kabelových komor, jakkoliv manipulovat s případně odkrytými prvky SEK či s jakýmkoliv jiným zařízením se SEK souvisejícím. Rovněž bez předchozího písemného souhlasu společnosti CETIN není Stavebník oprávněn umístit nad trasou Kabelovodu jakoukoliv jinou síť technické infrastruktury v podélném směru.
- (vii) Byla-li v souladu s Vyjádřením a těmito VPOSEK odkryta SEK je Stavebník povinen tři (3) Pracovní dny před zakrytím SEK písemně oznámit POS zakrytí SEK a vyzvat ho ke kontrole před zakrytím. Oznámení Stavebníka dle předchozí věty musí obsahovat minimálně předpokládaný Den zakrytí, číslo jednací Vyjádření a kontaktní údaje Stavebníka. Stavebník není oprávněn provést zakrytí do doby, než získá písemný souhlas POS se zakrytím.

7. ROZHODNÉ PRÁVO

Vyjádření a VPOSEK se řídí českým právem, zejména Občanským zákoníkem, Zákonem o elektronických komunikacích a Stavebním zákonem. Veškeré spory z Vyjádření či VPOSEK vyplývající budou s konečnou platností řešeny u příslušného soudu České republiky.

8. PÍSEMNÝ STYK

Písemným stykem či pojmem „písemně“ se pro účely Vyjádření a VPOSEK rozumí předání zpráv jedním z těchto způsobů:

- v listinné podobě;
- e-mailovou zprávou s uznávaným elektronickým podpisem dle zák. č. 297/2016 Sb., o službách vytvářejících důvěru pro elektronické transakce, v účinném znění; a/nebo e-mailovou zprávou zaslou na adresu POS;

9. ZÁVĚREČNÁ USTANOVENÍ

- (i) Stavebník, Žadatel nebo jím pověřená třetí osoba je počínaje Dnem převzetí Vyjádření povinen užít informace a data uvedená ve Vyjádření pouze a výhradně k účelu, pro který mu byla tato poskytnuta. Stavebník, Žadatel nebo jím pověřená třetí osoba není oprávněn informace a data rozmnožovat, rozšiřovat, pronajímat, půjčovat či jinak umožnit jejich užívání třetí osobou bez předchozího písemného souhlasu společnosti CETIN.
- (ii) Pro případ porušení kterékoliv z povinností Stavebníka, Žadatele nebo jím pověřené třetí osoby, založené Vyjádřením /nebo těmito VPOSEK je Stavebník, Žadatel či jím pověřená třetí osoba odpovědný za veškeré náklady a škody, které společnosti CETIN vzniknou porušením povinností Stavebníka, Žadatele nebo jím pověřené třetí osoby.

Číslo jednací: 716582/21

Číslo žádosti: 0121 191 702

Informace k vytyčení *SEK*

V případě požadavku na vytyčení *SEK* společnosti *CETIN* se, prosím, obraťte na společnosti uvedené níže:

CETIN a.s. - středisko Morava sever

se sídlem: Českomoravská 2510/19, Libeň, 190 00 Praha 9
IČ: 04084063 DIČ: CZ04084063
kontakt: tel: 238462175 obslužná doba po-pa 7 - 15 hod

Vegacom, a.s. - výhradní dodavatel společnosti CETIN a.s.

se sídlem: Pohraniční 52/23, 703 00 Ostrava
IČ: 25788680 DIČ: CZ25788680
kontakt: Ing. Lubomír Vařecha, mobil: 725820762, e-mail: varecha@vegacom.cz
Hurniková Hana, mobil: 725820758, e-mail: hurnikova@vegacom.cz

ALPROTEL GROUP, s.r.o.

se sídlem: Dobrá 543 Frýdek-Místek PSČ 739 51
IČ: 25863037 DIČ: CZ25863037
kontakt: Libor Kašperlík, mobil: 602783894, e-mail: kasperlik@alprotel.cz

GIS-STAVINVEX, a.s.

se sídlem: Bučinská 1733, 735 41 Petřvald
IČ: 25163558 DIČ: CZ25163558
kontakt: Ing. Miroslav Žilík, mobil: 731 204 729, tel/fax: 596 541 102, ostrava@gis-stavinex.cz

Josef Matoušek

se sídlem: Dvorní 766/27, Ostrava-Poruba, PSČ: 708 00
IČ: 75591961 DIČ: 6404090748
kontakt: Josef Matoušek, mobil: 602 516 579, e-mail: matousek1964@seznam.cz

KATES, spol. s r.o.

se sídlem: Důlní 889, 735 35 Horní Suchá
IČ: 47680954 DIČ:
kontakt: Stanislav Knebl, tel.: 596426011, mobil: 736626762, e-mail: knebl.kates@seznam.cz

Milan Kočvara

se sídlem: Osvoboditelů 1200, 742 21 Kopřivnice
IČ: 63341620 DIČ:
kontakt: Milan Kočvara, mobil: 602439837, e-mail: vytyceni@seznam.cz

OPTOMONT, a.s.

se sídlem: Na Najmanské 915, 710 00 Ostrava
IČ: 25355759 DIČ: CZ25355759
kontakt: Bogdan Kaleta, tel.: 558340911, mobil: 721521807, e-mail: bogdan.kaleta@optomont.cz

Rostislav Ralidiák

se sídlem: Karviná, Čsl.armády 2930/25, PSČ 73301
IČ: 70244090 DIČ: CZ70244090
kontakt: Rostislav Ralidiák, mobil: 602 749 579, e-mail: trasovani@atlas.cz

Číslo jednací: 716582/21

Číslo žádosti: 0121 191 702

Sitel, spol. s r.o., oblast Ostrava

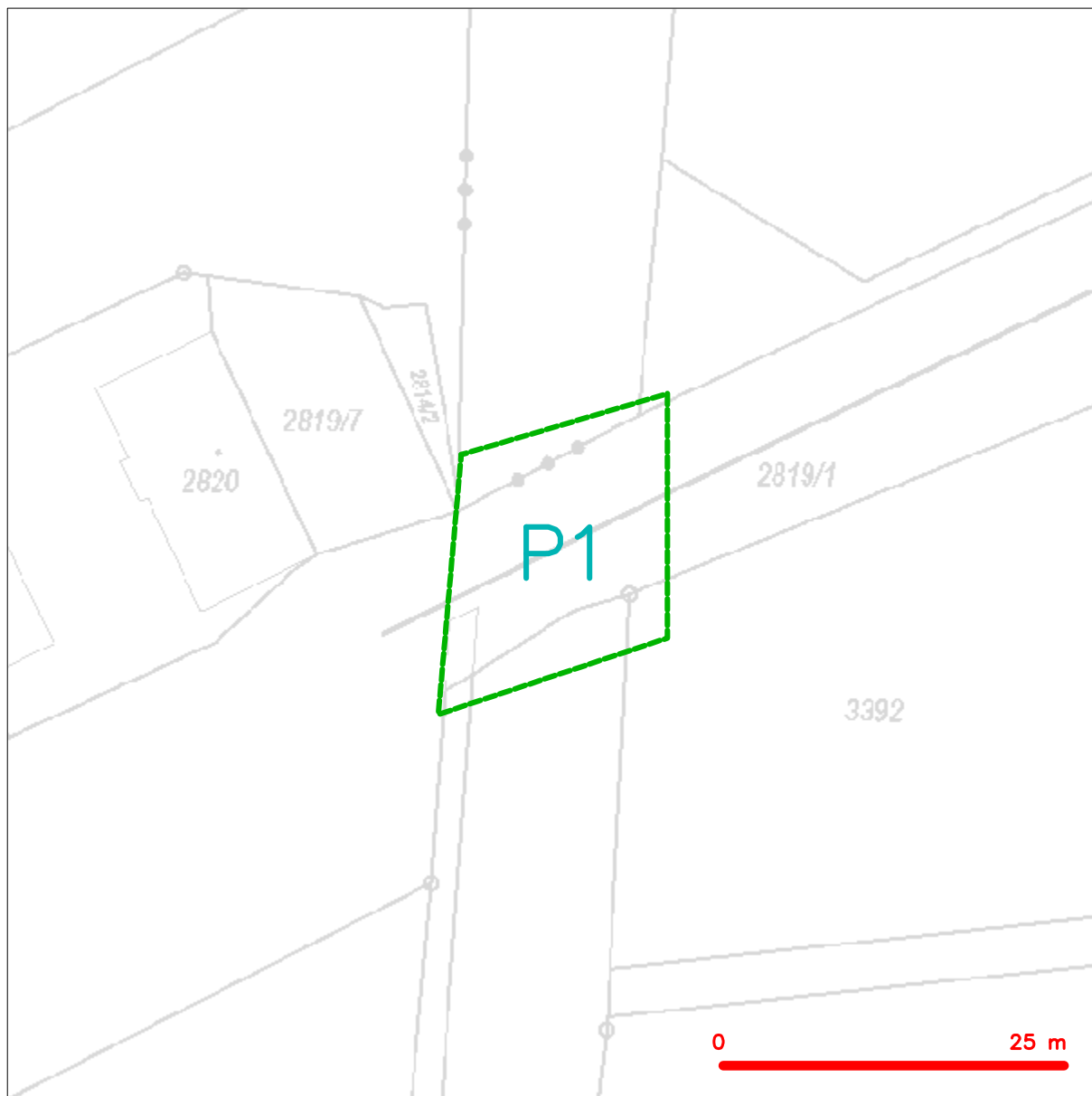
se sídlem: U studia 2253/28, 700 30 Ostrava-Zábřeh

IČ: 44797320

DIČ: CZ 44797320

kontakt: Ing. Jaroslav Solnický, mobil: 724 390 320, e-mail: jsolnický@sitel.cz

SITUAČNÍ VÝKRES - ZÁJMOVÉ ÚZEMÍ



LEGENDA

----- hranice zájmového území k vyjádření

CETIN a.s.
Českomoravská 2510/19, Libeň
190 00 Praha 9
DIČ: CZ04084063

102



naše značka
5002415946
vyřizuje
Jaroslav Kápička
datum
02.07.2021

IXPROJEKTA s.r.o.
Heršpická 813/5
63900 Brno

Věc:

Výstavba PZS přejezdu P7890 v km 15,595 trati Chuchelná – Kravaře ve Slezsku

K.ú. - p.č.: Bolatice, Štěpánkovice

Stavebník: IXPROJEKTA s.r.o., Heršpická 813/5, 63900 Brno

Účel stanoviska: Povolení stavby - stavební režim (ÚR+SP)

GasNet, s.r.o., jako provozovatel distribuční soustavy (PDS) a technické infrastruktury, zastoupený GasNet Služby, s.r.o., vydává toto stanovisko:

V zájmovém území vyznačeném v příloze tohoto stanoviska, nejsou umístěna žádná provozovaná plynárenská zařízení a plynovodní přípojky ve vlastnictví nebo správě GasNet, s.r.o.. Mohou se zde nacházet plynárenská zařízení jiných vlastníků či správců, případně i dlouhodobě nefunkční/neprovozovaná plynárenská zařízení bez dostupných informací o jejich poloze a vlastnictví.

V rozsahu území vyznačeného v příloze souhlasíme s povolením stavby dle zákona 183/2006 Sb. ve znění pozdějších předpisů např. s vydáním územního rozhodnutí, zjednodušeným územním řízením, vydáním územního souhlasu, uzavřením veřejnoprávní smlouvy, ohlášením, stavebním povolením, veřejnoprávní smlouvou o provedení stavby nebo oznámením stavebního záměru s certifikátem autorizovaného inspektora.

V případě uzavření veřejnoprávní smlouvy nebude GasNet, s.r.o. ani GasNet Služby, s.r.o., jako zmocněnec GasNet, s.r.o., účastníkem územního ani stavebního řízení a nebudou uvedeni ve třetích osobách veřejnoprávní smlouvy.

Platí pouze pro území vyznačené v příloze tohoto stanoviska a to 24 měsíců ode dne jeho vydání.

Stanovisko bylo vygenerováno na základě vaší žádosti automaticky.

V případě dotčení pozemku v majetku společnosti GasNet, s.r.o. je třeba dále projednat smluvní vztah k tomuto pozemku. Kontakt na projednání naleznete na adrese www.gasnet.cz/cs/kontaktni-system/, činnost "Smluvní vztahy - pozemky a budovy plynárenských zařízení", případně na Zákaznické lince GasNet 555 90 10 10.

GasNet Služby, s.r.o.

Plynárenská 499/1 · Zábřovice · 602 00 Brno · T 555 90 10 10 · www.gasnet.cz

IČ: 27935311 · DIČ: CZ27935311

Zápis do obchodního rejstříku: Krajský soud v Brně, sp. zn. C 57165, dne 26. 7. 2007

Certificate of incorporation: Regional Court in Brno, ref. number C 57165, on 26th July 2007

Zákaznická linka GasNet 555 90 10 10, info@gasnet.cz, www.gasnet.cz

Za správnost a úplnost dokumentace předložené s žádostí včetně jejího souladu s platnými předpisy plně zodpovídá její zpracovatel. Stanovisko nenahrazuje případná další stanoviska k jiným částem stavby.

V případě další korespondence nebo jednání (např. změna stavby) uvádějte naši značku - 5002415946 a datum tohoto stanoviska. Kontakty jsou k dispozici na <https://www.gasnet.cz/cs/kontaktni-system/>.

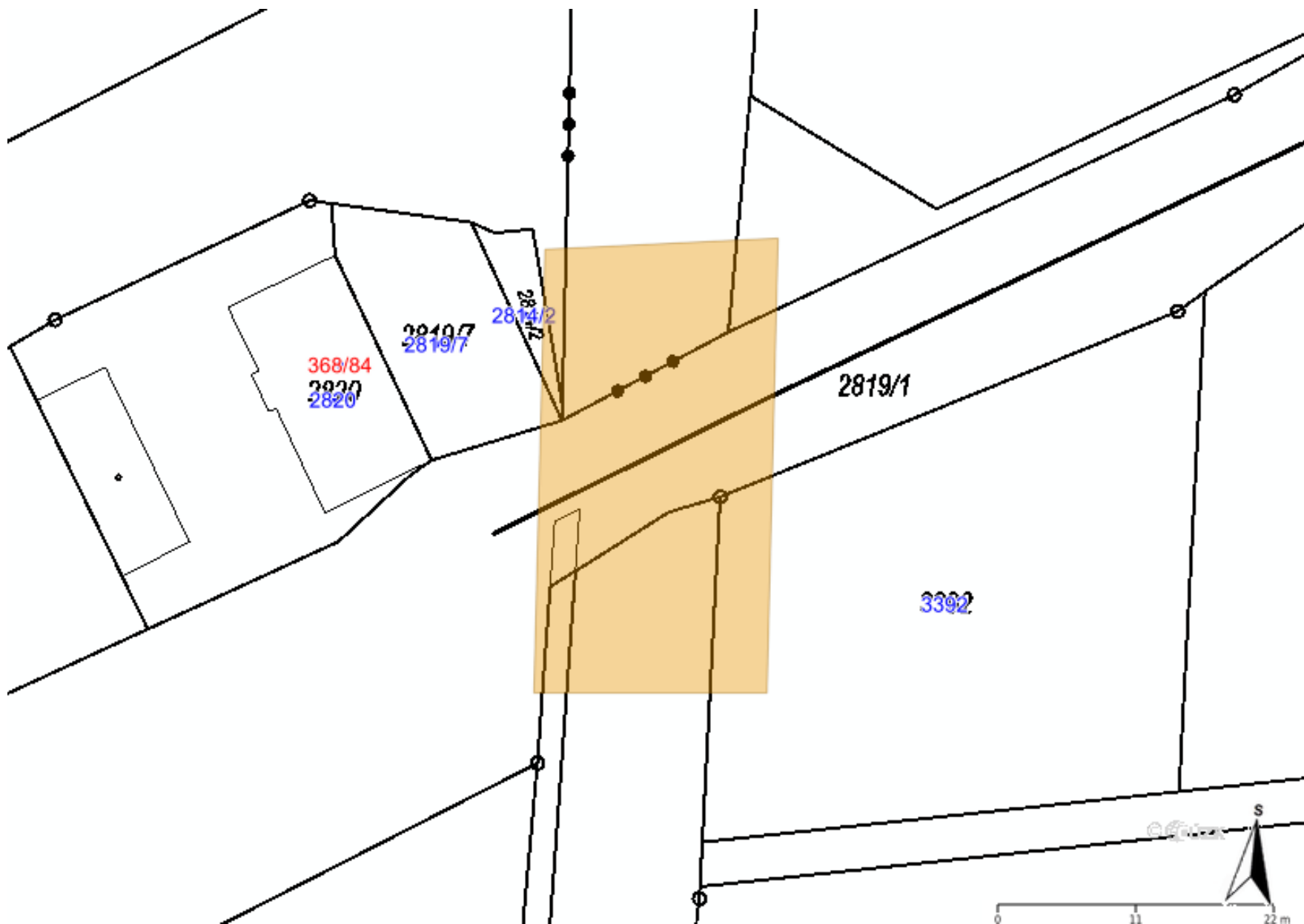
A handwritten signature in purple ink, which appears to read 'Kápička', is placed over a rectangular area that has been redacted from the document.

GasNet, s.r.o.
zastoupená společností GasNet Služby, s.r.o., IČ 27935311
Jaroslav Kápička
Vedoucí zpracování externích požadavků
Odbor zpracování externích požadavků

Přílohy: Orientační zakres plynárenského zařízení

Příloha: Orientační zakres plynárenského zařízení. Tato příloha je nedílnou součástí stanoviska č. 5002415946 ze dne 02.07.2021.

Provozovatel DS: GasNet, s.r.o.; Stavebník: IXPROJEKTA s.r.o., Heršpická 813/5, 63900 Brno. K.ú.: Bolatice, Štěpánkovice.



Legenda:

linie plynovodu	
	NTL
	STL
	VTL
	VWT
	nefunkční
	plánovaná stavba před realizací
	ve výstavbě, neuvedeno do provozu
	regulační stanice
	ochranné zařízení
	kabel
	elektropřípojka
	kabel protikorozi ochrany
	anodové uzemnění
	stanice katodové ochrany
	pásmo vlivu anodového uzemnění SKAO
	neplynovodní zařízení (linie/ bod)



Vyřizuje: Dundáček Petr

E-mail: petr.dundacek@t-mobile.cz

IXPROJEKTA s.r.o.
Adéla Juříčková
Heršpická 813/5
63900 Brno

Naše značka: **E25192/21**

V Praze dne: **12.5.2021**

Vyjádření a stanovení podmínek pro udělení souhlasu s umístěním stavby v ochranném pásmu sítě technické infrastruktury (TI) společnosti T-Mobile Czech Republic a.s.

Vydané podle § 101 ZÁKONA Č. 127/2005 Sb., o elektronických komunikacích a o změně některých souvisejících zákonů (zákon o elektronických komunikacích – dále jen ZEK), ve znění pozdějších předpisů a §161 zákona č. 183/2006 Sb., o územním plánování a stavebním řádu (stavební zákon) či dle dalších příslušných právních předpisů

Věc: Výstavba PZS přejezdu P7890 v km 15,595 trati Chuchelná – Kravaře ve Slezsku

Stupeň: Sloučené územní a stavební řízení

Na základě předložených projektových podkladů dáváme **souhlasné stanovisko k vydání Územního souhlasu / rozhodnutí (Stavebního povolení) a následně souhlas s realizací stavby.**

Dle předložených dokladů nedojde ke kolizi s technickou infrastrukturou společnosti **T-Mobile Czech Republic a.s.**

Toto stanovisko má platnost 1 rok a nelze prodloužit. Po uplynutí platnosti zadejte žádost o nové stanovisko na:
<https://ochranasiti.t-mobile.cz/vyjadreni/>

T-Mobile
T-Mobile Czech Republic a.s.
Tomášova 2144/1
148 00 Praha 4
IČ 649 49 681, DIČ CZ64949681

.....
Ochrana sítí
Technologický úsek

V další komunikaci nebo požadavku doplňujících dotazů, uvádějte do „Předmětu“ e-mailu vždy číslo jednací.



Příloha č. 1

Rekapitulace žádosti o vyjádření k existenci sítě elektronických komunikací

Číslo žádosti: **E25192/21**
Název stavby /akce: **Výstavba PZS přejezdu P7890 v km 15,595 trati Chuchelná – Kravaře ve Slezsku**
Datum podání žádosti: **12.5.2021**
Důvod žádosti: **Sloučené územní a stavební řízení**
Popis jiného důvodu žádosti:
Poznámka:

Žadatel

Firma / organizace: **IXPROJEKTA s.r.o.**
IČ: **03977471**
DIČ:
Kontaktní osoba: **Adéla Juříčková**
Adresa: **Heršpická 813/5**
Město / obec: **Brno**
PSČ: **63900**
Stát:
E-mail: **adela.jurickova@ixprojekta.com**
Telefonní číslo: **732810479**

Stavebník

Firma / organizace: **Správa železnic, státní organizace**
Kontaktní osoba: **Ing. Adéla Juříčková**
Adresa: **Dlážděná 1003/7**
Město / obec: **Praha**
PSČ: **11000**
Stát:
E-mail: **adela.jurickova@ixprojekta.com**
Telefonní číslo: **732810479**

Stavba

Výška nad terénem (metry): **5 m**
Projektant:
Druh stavby: **Dopravní infrastruktura - komunikace, chodníky, cyklostezky apod**
Hodnota projektu: **0 mil. Kč**
Měsíc zahájení stavby: **01/2022**
Měsíc ukončení stavby: **01/2023**

Odeslání stanoviska

E-mail: **adela.jurickova@ixprojekta.com**

Příloha č. 2

Situační plánek

Zájmová oblast (zájmové oblasti) zadaná žadatelem



Geometrie zájmové oblasti (zájmových oblastí) žádosti ve formátu WKT a souřadnicovém systému S-JTSK. Zkopírováním textu lze geometrii zobrazit v jakémkoli softwaru podporujícím formát WKT.

POLYGON((-488189.763895072 -1088484.39204294,-488103.708766416 -1088559.92871856,-487844.022220814 -1088422.69459136,-487142.035497488 -1087208.44140054,-487028.463742861 -1087113.70918882,-485919.898649027 -1086817.60535114,-485367.106772754 -1086650.85190527,-484055.57034828 -1086014.82722932,-482319.022332978 -1085181.86827289,-482352.247622677 -1085067.98362065,-485390.72566595 -1086568.5932872,-487089.420047788 -1087034.27535158,-487302.519354958 -1087274.32501961,-487617.087616428 -1087819.9040845,-487977.40533516 -1088392.29407969,-488189.763895072 -1088484.39204294))



IXPROJEKTA s.r.o.
Ing. Adéla Juříčková
Heršpická 813/5
639 00 Brno - Štýřice

V Praze, 14.5.2021

Naše zn.: **210512-1452293183**

Věc: vyjádření k žádosti k akci **"Výstavba PZS přejezdu P7890 v km 15,595 trati Chuchelná – Kravaře ve Slezsku"**

Společnost Vodafone Czech Republic a.s. (dále jen „Vodafone“), se sídlem Praha 5, náměstí Junkových 2, IČ: 25788001, zapsaná dne 13.8. 1999 v obchodním rejstříku vedeném Městským soudem v Praze pod spisovou značkou B.6064 **zastoupená společností InfoTel, spol. s r.o. (dále jen „InfoTel“)** na základě plné moci Vám sděluje, že dle Vámi podané žádosti ze dne **12.5.2021**, která je nedílnou součástí tohoto vyjádření,

souhlasí s realizací projektu za následujících podmínek.

Ve Vámi zadaném zájmovém území se nachází **vedení veřejné komunikační sítě (dále jen „VVKS“)** a její ochranné pásmo, jejíž existence a poloha je zakreslena v příloze tohoto vyjádření. Ochranné pásmo VVKS je v souladu s ustanovením § 102 zákona č. 127/2005 Sb., o elektronických komunikacích a o změně některých souvisejících zákonů stanoveno rozsahem 0,5 m po stranách krajní hrany vedení VVKS (dále jen „Ochranné pásmo“).

Během realizace uvedené akce Vaší společnosti nesmí dojít k jejímu porušení a k omezení funkčnosti naší VVKS či jinému zásahu do VVKS. V případě, že zjistíte kolizi VVKS s Vaší akcí nebo zasahujete s Vaší akcí do ochranného pásma VVKS kontaktujte bezodkladně naši společnost, a to prostřednictvím níže uvedené kontaktní osoby, abychom mohli stanovit konkrétní podmínky ochrany VVKS, případně stanovit podmínky přeložení VVKS.

V případě nutnosti přeložení VVKS je nutné s naší společností uzavřít Dohodu o překládce, a to v dostatečném časovém předstihu před zahájením stavby (nejlépe před zahájením stavebně správního řízení na příslušném stavebním úřadě). Veškeré náklady spojené s přeložením VVKS budou hrazeny investorem stavby.

Před zahájením stavby si také zajistěte vytyčení VVKS přímo na místě stavby (kontaktní osoba je uvedena níže).

Bez ohledu na všechny shora v tomto vyjádření uvedené skutečnosti je Vaše společnost, nebo Vámi pověřená třetí osoba povinna se řídit Všeobecnými podmínkami ochrany VVKS společnosti Vodafone, které jsou nedílnou součástí tohoto vyjádření.

Vedení veřejné komunikační sítě:
- výkop

V zájmovém prostoru se nachází vedení veřejné komunikační sítě a jeho ochranné pásmo užívané společností Vodafone, jako součást vedení Českých radiokomunikací a.s., jejíž existence a poloha musí být určena společností

České radiokomunikace a.s..

Platnost vyjádření je **1 rok** od data vydání. Vyjádření je platné pouze v rámci předmětného projektu a pro důvod vydání vyjádření stanovený žadatelem v žádosti.

Vyjádření pozbývá platnosti uplynutím doby platnosti, změnou rozsahu zájmového území i změnou důvodu vydání vyjádření uvedeného v žádosti nebo nesplněním Vašich povinností dle tohoto vyjádření, to vše v závislosti na tom, která ze skutečností rozhodná pro pozbytí platnosti tohoto vyjádření nastane nejdříve. Po skončení platnosti si musíte podat novou žádost na adrese <https://www.zadostovyjadreni.cz/vodafone/>.

S pozdravem

v.z. Robert Myška
InfoTel, spol. s r.o.
Novolíšeňská 18
62800 Brno

Tel.: 606776105
E-mail: robert_myska@infotel.cz



Seznam příloh/přiložených souborů:

Zadost_210512-1452293183.pdf
ZajmoveUzemi_210512-1452293183.txt
ZajmoveUzemi_210512-1452293183.dxf
Mapa1_210512-1452293183.dxf
Mapa1_210512-1452293183.jpg
Všeobecné podmínky ochrany VVKS společnosti Vodafone

Všeobecné podmínky ochrany VVKs společnosti Vodafone

I. Obecná ustanovení

1. Stavebník, nebo jím pověřená třetí osoba, je povinen při provádění jakýchkoliv činností, zejména stavebních nebo jiných prací, při odstraňování havárií a projektování staveb, řídit se platnými právními předpisy, technickými a odbornými normami, správnou praxí v oboru stavebnictví a technologickými postupy a učinit veškerá opatření nezbytná k tomu, aby nedošlo k poškození nebo ohrožení VVKs ve vlastnictví společnosti Vodafone a je výslovně srozuměn s tím, že VVKs jsou zajišťovány ve veřejném zájmu a jsou chráněny právními předpisy.
2. Při jakékoliv činnosti v blízkosti vedení VVKs je stavebník, nebo jím pověřená třetí osoba, povinen respektovat ochranné pásmo VVKs tak, aby nedošlo k poškození nebo zamezení přístupu k VVKs. Při křížení nebo souběhu činností s VVKs je povinen řídit se platnými právními předpisy, technickými a odbornými normami, správnou praxí v oboru stavebnictví a technologickými postupy. Při jakékoliv činnosti ve vzdálenosti menší než 0,5 m od krajního vedení vyznačené trasy VVKs se musí pracovat s nejvyšší opatrností a jen s ručním nářadím bez použití mechanizace.
3. Pro případ porušení kterékoliv z povinností stavebníka, nebo jím pověřené třetí osoby, založené Všeobecnými podmínkami ochrany VVKs společnosti Vodafone je stavebník, nebo jím pověřená třetí osoba, odpovědný za veškeré náklady a škody, které společnosti Vodafone vzniknou porušením jeho povinností.
4. V případě, že budou zemní práce zahájeny po uplynutí doby platnosti příslušného vyjádření, musí být takto neplatné vyjádření aktualizováno. Je třeba požádat o vydání nového vyjádření, které bude podkladem pro následné vytýčení nebo určení polohy VVKs.

II. Součinnost stavebníka při činnostech v blízkosti VVKs

1. Započítí činnosti je stavebník, nebo jím pověřená třetí osoba, povinen oznámit Vodafone, a to v dostatečném časovém předstihu (alespoň 10 pracovních dní před zahájením stavebních prací). Oznámení musí obsahovat číslo vyjádření, k němuž se vztahují tyto podmínky.
2. Před započítím zemních prací či jakékoliv jiné činnosti je stavebník, nebo jím pověřená třetí osoba, povinen zajistit vyznačení tras VVKs na terénu dle polohopisné dokumentace. S vyznačenou trasou VVKs prokazatelně seznámí všechny osoby, které budou činnosti provádět.
3. Při provádění zemních prací v blízkosti VVKs je stavebník, nebo jím pověřená třetí osoba, povinen postupovat tak, aby nedošlo ke změně hloubky uložení nebo prostorového uspořádání VVKs. Odkryté VVKs je stavebník, nebo jím pověřená třetí osoba, povinen zabezpečit proti prověšení, poškození a odcizení.
4. Při zjištění rozporu mezi vytýčením/údaji o poloze VVKs a skutečností či při jejím narušení stavebník zastaví pracovní činnost a neprodleně informuje Vodafone, tím není dotčena trestní či hmotná odpovědnost stavebníka za způsobené škody. V pracích lze pokračovat až po projednání a schválení dalšího postupu.
5. Při provádění zemních prací, u kterých nastane odkrytí VVKs, je povinen stavebník, nebo jím pověřená třetí osoba před zakrytím VVKs vyzvat Vodafone ke kontrole. Zához je oprávněn provést až poté, kdy prokazatelně obdržel souhlas Vodafone. Pracovníci stavebníka provádějící zemní práce zhutní zeminu pod VVKs, a to uloží před záhozem do pískového lože, vedení bude mechanicky chráněno (cihla, zákrytové desky, další zához proveden tříděnou zeminou), cca 30cm pod definitivním povrchem bude umístěna výstražná folie oranžové barvy.
6. Stavebník, nebo jím pověřená třetí osoba, není oprávněn manipulovat s kryty kabelových komor a vstupovat do kabelových komor bez souhlasu společnosti Vodafone.

7. Stavebník, nebo jím pověřená třetí osoba, není oprávněn trasu VVKS mimo vozovku přejíždět vozidly nebo stavební mechanizací, a to až do doby, než VVKS řádně zabezpečí proti mechanickému poškození. Stavebník, nebo jím pověřená třetí osoba, je povinen projednat s Vodafone způsob mechanické ochrany trasy VVKS.
8. Stavebník, nebo jím pověřená třetí osoba, není oprávněn na trase VVKS (včetně ochranného pásma) jakkoliv měnit nivelitu terénu, vysazovat trvalé porosty ani měnit rozsah chodníků, parkovišť, komunikací, zpevněných ploch, apod.
9. Stavebník, nebo jím pověřená třetí osoba, není oprávněn užívat, přemísťovat a odstraňovat technologické, ochranné a pomocné prvky VVKS.
10. Stavebník, nebo jím pověřená třetí osoba, není oprávněn bez předchozího projednání s Vodafone jakkoliv manipulovat s případně odkrytými prvky VVKS, zejména s ochrannou skříňí optických spojek, optickými spojkami, technologickými rezervami či jakýmkoliv jiným zařízením VVKS.
11. Stavebník, nebo jím pověřená třetí osoba, je povinen každé poškození i krádež VVKS neprodleně od okamžiku zjištění takové skutečnosti, oznámit Vodafone.
12. Stavebník nebo jím pověřená třetí osoba, je povinen manipulační a skladové plochy zřizovat v takové vzdálenosti od VVKS, aby činnosti na/v manipulačních a skladových plochách nemohly být vykonávány ve vzdálenost menší než 0,5 m od VVKS.
13. Při přepravě nebo manipulaci vysokého nákladu nebo mechanizace pod trasou VVKS je stavebník, nebo jím pověřená třetí osoba, povinen respektovat výšku vedení nad zemí, případně potřebnou změnu výšky vedení projednat s Vodafone.

III. Práce v budovách a odstraňování budov

1. Stavebník, nebo jím pověřená třetí osoba, je povinen před zahájením jakýchkoliv prací v budovách, kterými by mohl ohrozit stávající VVKS, prokazatelně kontaktovat Vodafone a zajistit u společnosti Vodafone bezpečné odpojení VVKS.
2. Při provádění činností v budovách je stavebník, nebo jím pověřená třetí osoba, povinen v souladu s právními předpisy, technickými a odbornými normami, správnou praxí v oboru stavebnictví a technologickými postupy provést mimo jiné průzkum vnějších i vnitřních vedení VVKS na omítce i pod ní.

IV. Součinnost stavebníka při přípravě stavby

1. Pokud by činností stavebníka, nebo jím pověřené třetí osoby, k níž je třeba povolení správního orgánu dle zvláštního právního předpisu, mohlo dojít k ohrožení či omezení VVKS, je stavebník, nebo jím pověřená třetí osoba, povinen kontaktovat Vodafone a předložit zakreslení VVKS do příslušné dokumentace stavby (projektové, realizační, koordinační atp.).
2. V případě, že pro činnosti stavebníka, nebo jím pověřené třetí osoby, není třeba povolení správního orgánu dle zvláštního právního předpisu, je stavebník, nebo jím pověřená třetí osoba, povinen předložit zakreslení trasy VVKS i s příslušnými kótami do zjednodušené dokumentace (katastrální mapa, plánek), ze které bude zcela patrná míra dotčení VVKS.
3. Pokud by navrhované stavby (produktovody, energovody aj.) svými ochrannými pásmy zasahovaly do prostoru stávajících tras a zařízení VVKS, či do jejich ochranných pásem, je stavebník, nebo jím pověřená třetí osoba, povinen realizovat taková opatření, aby mohla být prováděna údržba a opravy VVKS, a to i za použití mechanizace, otevřeného plamene a podobných technologií.

Vydáno spol., Vodafone Czech Republic a.s.



Žádost o vyjádření k existenci sítí č. 210512-1452293183

Identifikační údaje žadatele / stavebníka

Typ: Právnícká osoba
IČO: 70994234
Firma: Správa železnic, státní organizace
Titul: Ing.
Jméno: Adéla
Příjmení: Juříčková
Telefon: +420 732 810 479
E-mail: adela.jurickova@ixprojekta.com

Adresa sídla/bydliště

Ulice: Dlážděná
Č.p. (č.ev.) / č.o.: 1003 / 7
Obec: Praha - Nové Město
PSČ: 11000

Identifikační údaje zástupce žadatele /stavebníka

Typ: Právnícká osoba
IČO: 03977471
Firma: IXPROJEKTA s.r.o.
Titul: Ing.
Jméno: Adéla
Příjmení: Juříčková
Telefon: +420 266 061 813
E-mail: adela.jurickova@ixprojekta.com



Adresa sídla/bydliště

Ulice: Heršpická
Č.p. (č.ev.) / č.o.: 813 / 5
Obec: Brno - Štýřice
PSC: 63900

Důvod žádosti o vyjádření

Název stavby: Výstavba PZS přejezdu P7890 v km 15,595 trati Chuchelná – Kravaře ve Slezsku
Typ stavby: Stavba výšky do 10 m nad zemí
Stupeň žádosti: DÚR+DSP (Dokumentace pro společné územní rozhodnutí a stavební povolení)
Popis stavby / doplňující informace: změna zabezpečení přejezdu
Podzemní stavba a zpevněná plocha: Ano
Výška stavby: 0 m
Výška jeřábu: 10 m

Zájmové území

Kresba 1:



Dotčené KÚ:
Bolatice (606987)
Chuchelná (654876)
Kravaře ve Slezsku (674231)
Štěpánkovice (763390)

Datum: 12.5.2021

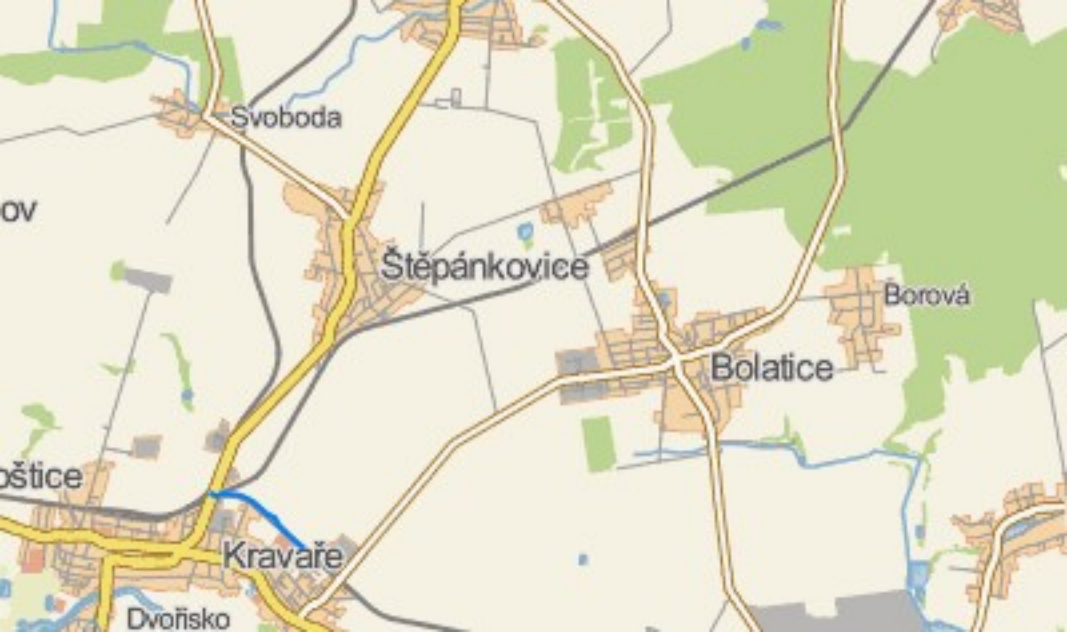
Zadáno: <https://www.zadostovyjadreni.cz/vodafone/>

Informace podle zákona č. 127/2005 Sb., o elektronických komunikacích, nařízením 2016/679 o ochraně fyzických osob v souvislosti se zpracováním osobních údajů a o volném pohybu těchto údajů a o zrušení směrnice 95/46/ES (obecné nařízení o ochraně osobních údajů) a dalšími souvisejícími právními předpisy.

Společnost Position s.r.o., se sídlem Londýnská 665/45, 120 00 Praha 2, IČ 26422816, zapsaná v obchodním rejstříku vedeném Městským soudem v Praze, oddíl C, vložka 81053 („Position“) a společnost Vodafone Czech Republic s., se sídlem nám. Junkových 2808/2, 155 00 Praha 5, IČ 25788001, zapsaná v obchodním rejstříku vedeném Městským soudem v Praze, oddíl B, vložka 6064 („Vodafone“) Vás tímto informují, že shromážděné osobní údaje v rozsahu Vaše jméno, příjmení, bydliště, e-mailová adresa a telefonní číslo bude společnost Vodafone, jako správce, a společnost Position, jako zpracovatel, zpracovávat za účelem jejich použití při realizaci povinností v souvislosti se žádostí o stanovisko nebo vyjádření pro řízení podle zákona č. 183/2006 Sb., o územním plánování a stavebním řádu (stavební zákon), a to automatizovaným způsobem nebo v tištěné podobě s tím, že Vaše osobní údaje nebudou zpřístupněny jiným osobám.

Vaše osobní údaje poskytujete dobrovolně a tento souhlas můžete kdykoliv odvolat.

Podrobné informace o ochraně soukromí ve společnosti Vodafone, a to včetně uplatnění vašich práv subjektu údajů naleznete na webu <https://www.vodafone.cz/o-vodafonu/ke-stazeni/ochrana-soukromi/>.



IXPROJEKTA s.r.o.
Ing. Adéla Juříčková
Heršpická 813/5
639 00 Brno

Váš dopis zn.

ze dne

Číslo jednací 1202109646

Datum 13.5.2021

Vyřizuje Tomáš Lariš

telefon +420 602 224 077

e-mail Tomas.Laris@cdt.cz

Věc: **Souhrnné stanovisko k existenci sítí elektronických komunikací v majetku a/nebo ve správě ČD - Telematika a.s. ke sloučenému územnímu a stavebnímu řízení.**

Název stavby: **Výstavba PZS přejezdu P7890 v km 15,595 trati Chuchelná - Kravaře ve Slezsku**

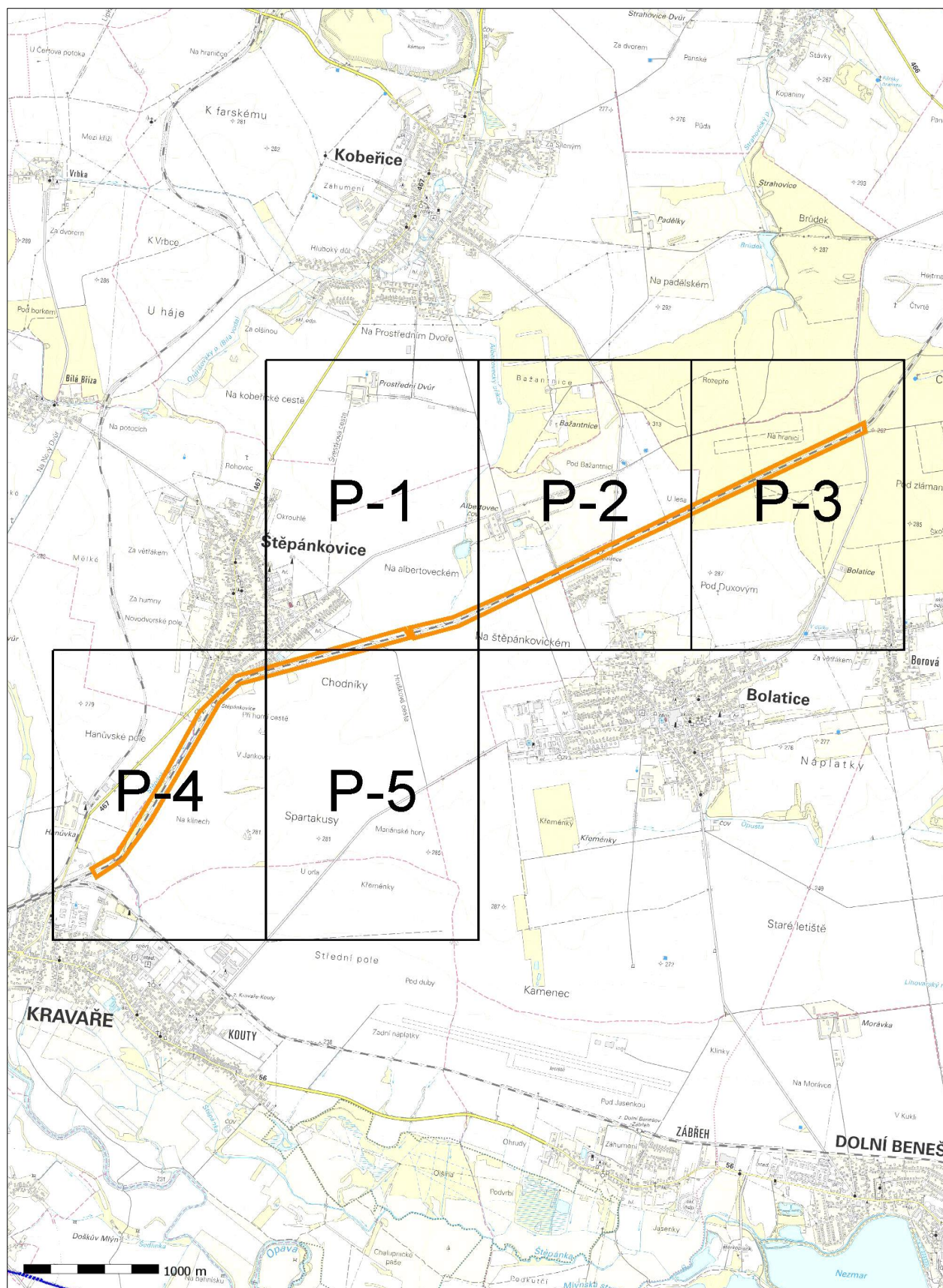
V zájmovém území určeném a vyznačeném žadatelem **se nenachází** prostředky sítí elektronických komunikací v majetku a správě ČD - Telematika a.s. a zájmové území nezasahuje do ochranného pásma těchto sítí. Ochranné pásmo sítí elektronických komunikací určuje §102 zák. č. 127/2005 Sb., o elektronických komunikacích.

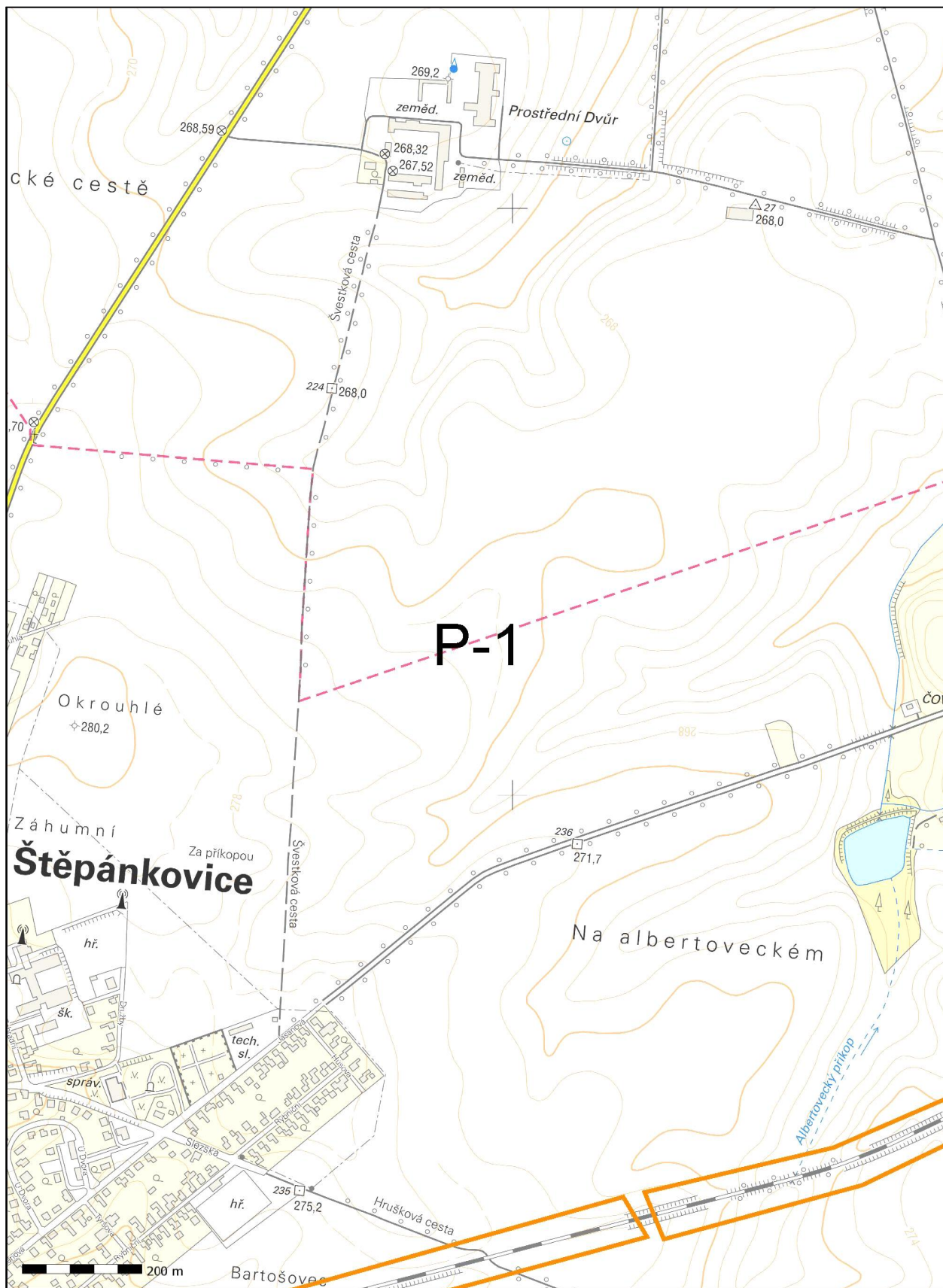
Vyjádření je platné pouze pro zájmové území vyznačené žadatelem včetně důvodu stanoveného žadatelem.

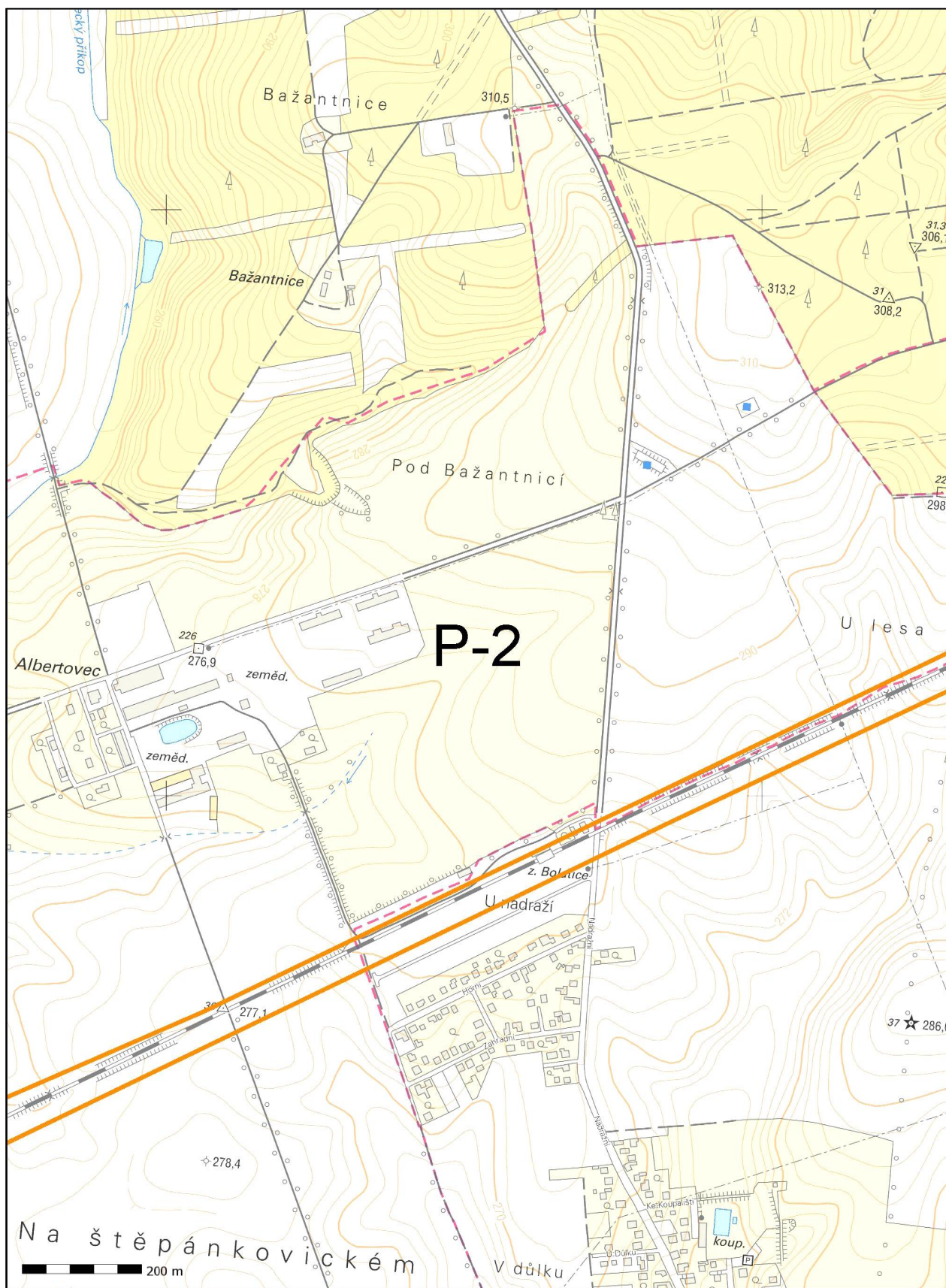
Vyjádření pozbývá platnosti dne 13.5.2023

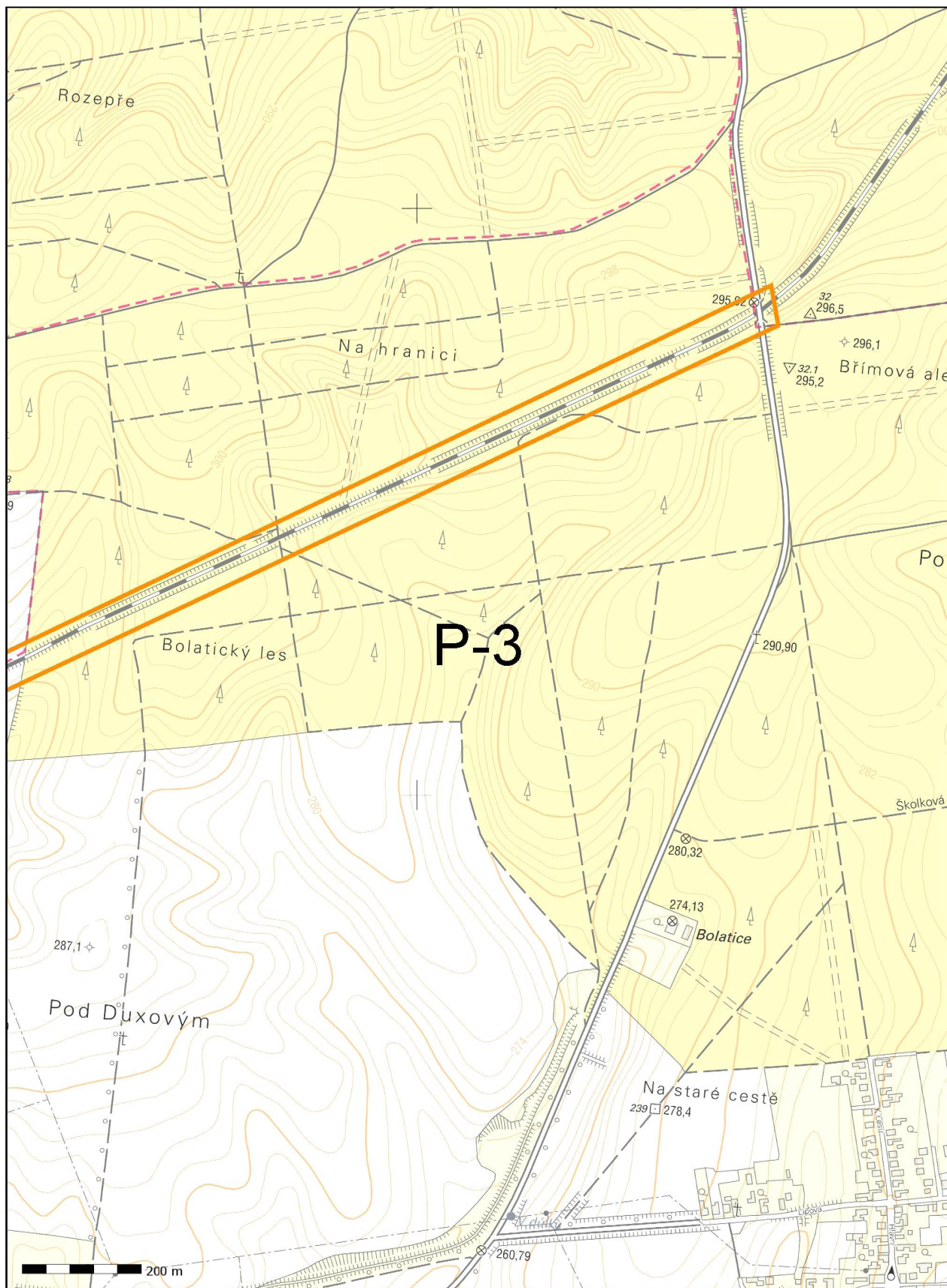
ČD - Telematika a.s.
Pernerova 2819/2a
130 00 Praha 3

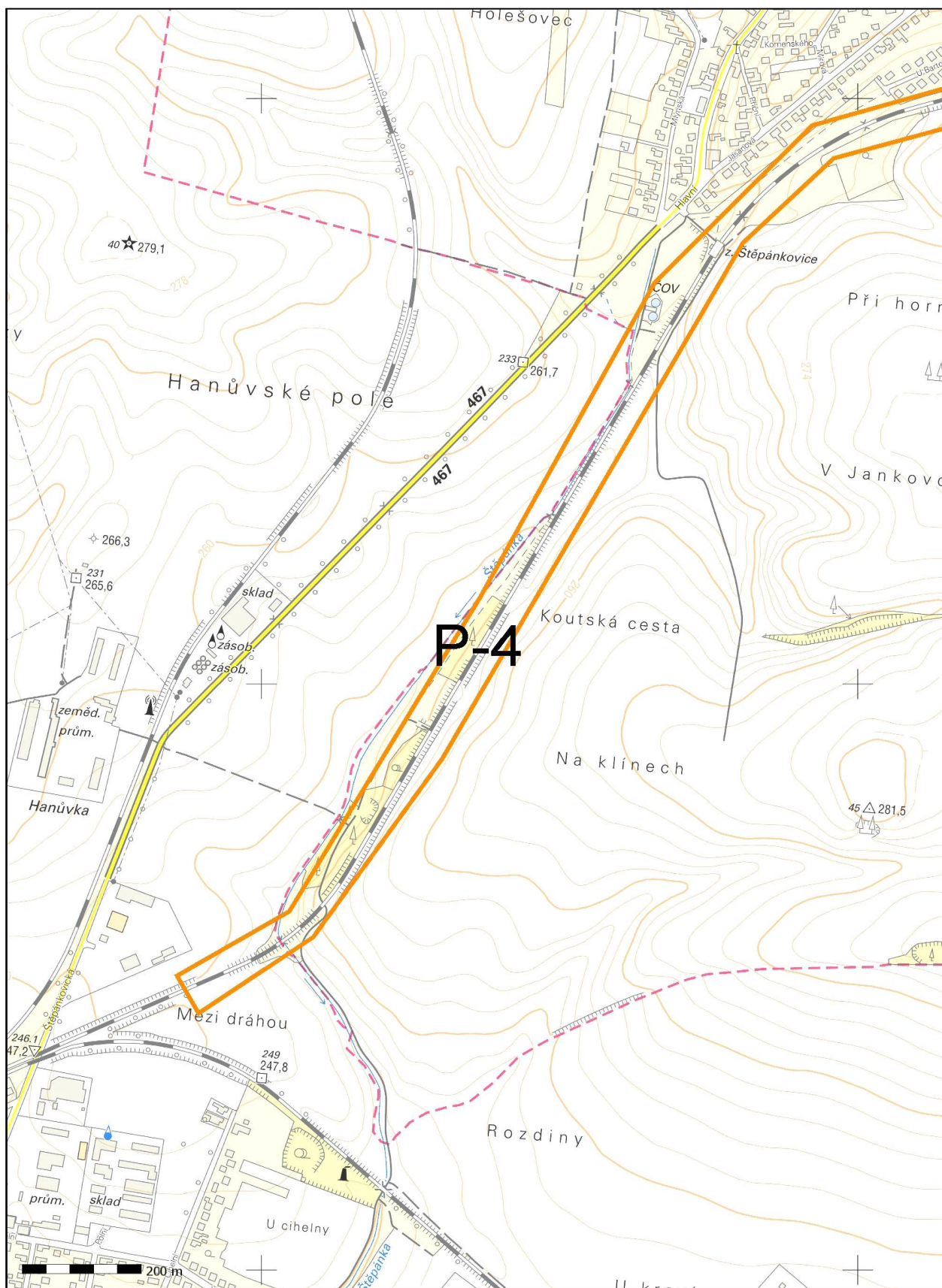
Žádost o vyjádření k existenci SEK je možné podávat elektronicky na vyjadreni.cdt.cz.

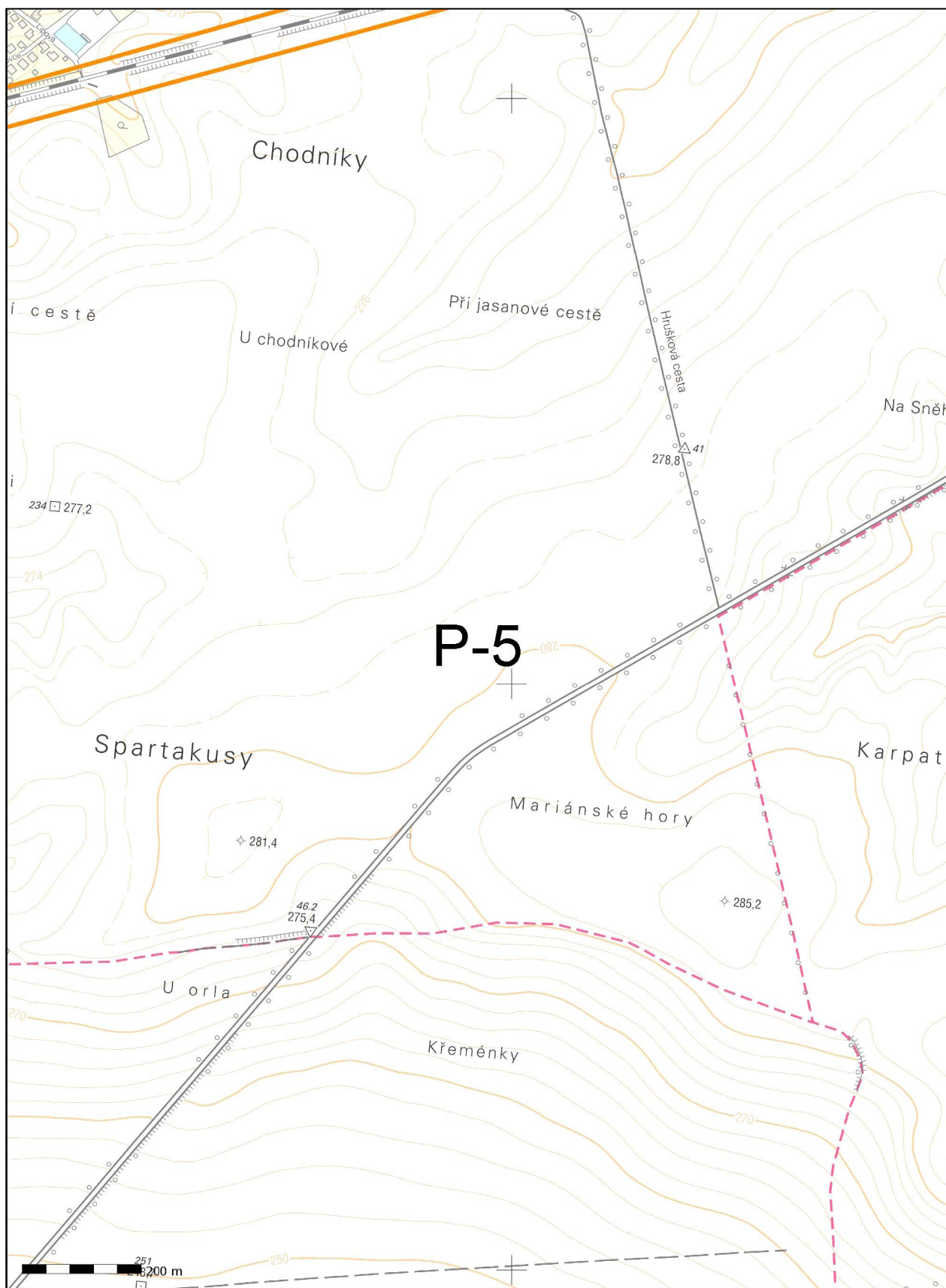












IXPROJEKTA s.r.o.
Heršpická 813/5
Brno
639 00 Brno 39



NAŠE ZNAČKA

VYŘIZUJE / LINKA

ODESLÁNO DNE

001117270783

Karel Prasek / 800 850 860

20. 7. 2021

Vyjádření k projektové dokumentaci ke stavbě ve smyslu energetického zákona a příslušných technických norem

Vážená paní, vážený pane,

dovolte nám, abychom reagovali na Vaši žádost ze dne 2. 7. 2021, ve které nás žádáte o vydání vyjádření k projektové dokumentaci pro účely územní a stavební řízení.

V zájmovém území k zamýšlené stavbě a/nebo s ní související činnosti na pozemku parcelní číslo 2819/1, 2814/1, 2814 v katastrálním území Bolatice vedené pod názvem Výstavba PZS přejezdu P7890 v km 15,595 trati Chuchelná – Kravaře se nachází zařízení podzemní vedení 0,4kV v majetku provozovatele distribuční soustavy společnosti ČEZ Distribuce, a. s.

Sdělujeme Vám, že společnost ČEZ Distribuce, a. s., souhlasí s předloženou projektovou dokumentací.

Platnost tohoto souhlasu je vázána na dodržení následujících podmínek:

1. Podmínkou pro zahájení činnosti v blízkosti zařízení distribuční soustavy, resp. v ochranném pásmu je platné sdělení o existenci zařízení v majetku společnosti ČEZ Distribuce, a. s., pro výše uvedené zájmové území, které získáte prostřednictvím Geoportálu (geoportal.cezdistribuce.cz), při dodržení podmínek uvedených ve sdělení a v tomto vyjádření.
2. V dostatečném časovém předstihu před zahájením prací je nutné podat žádost o udělení souhlasu s činností a umístěním stavby v blízkosti zařízení distribuční soustavy, resp. v ochranném pásmu. Postup a formulář je k dispozici na www.cezdistribuce.cz. Při realizaci stavby je nutné se řídit podmínkami, které budou stanoveny v případě kladného posouzení podané žádosti.
3. Místa křížení a souběhy ostatních zařízení a staveb se zařízeními energetickými, komunikačními sítěmi pro elektronickou komunikaci nebo zařízeními technické infrastruktury musí být vyprojektovány a provedeny v souladu s platnými normami a předpisy, zejména s ČSN 33 2000-5-52, ČSN EN 50110-1, ČSN EN 50341-1, ČSN EN 50423-3, ČSN 73 6005 a PNE 33 0000-6, PNE 33 3301, PNE 34 1050.
4. V případě nadzemního vedení nn budou pro stavby a konstrukce dodrženy odstupové vzdálenosti uvedené v PNE 33 3302 a hranu výkopu doporučujeme při realizaci stavby umístit min. 1 m od základové části podpěrného bodu.

ČEZ Distribuce, a. s.

Korespondenční adresa: Plzeň, Guldenerova 2577/19, PSČ 326 00 | tel.: 800 850 860
e-mail: info@cezdistribuce.cz | www.cezdistribuce.cz | IČO: 24729035, DIČ: CZ24729035 |
zapsaná v obchodním rejstříku vedeném Krajským soudem v Ústí nad Labem, sp. zn. B 2145
Sídlo společnosti: Děčín - Děčín IV-Podmokly, Teplická 874/8, PSČ 405 02

5. Při realizaci stavby a/nebo provádění související činnosti nesmí dojít v žádném případě k nebezpečnému přiblížení osob, věcí, zařízení nebo mechanismů a strojů k živým částem pod napětím, tj. musí být dodržena minimální vzdálenost 1 m od živých částí zařízení nn, 2 m od vedení vn a 3 m od vedení vvn (dle PNE 33 0000-6), pokud není větší vzdálenost stanovena v jiném předpisu (např. ČSN ISO 12480-1). V případě, že nebude možné tuto vzdálenost dodržet, je žadatel povinen požádat o vypnutí předmětného elektrického zařízení, případně o dočasné zaizolování vodičů nn.
6. Pracovníci provádějící práce budou prokazatelně poučeni o nebezpečí, které hrozí při nedodržení bezpečnostních předpisů. S ohledem na provádění prací v blízkosti zařízení distribuční soustavy, resp. v ochranném pásmu upozorňujeme na možnost nebezpečných vlivů od elektrického zařízení. Opatření proti těmto vlivům je na straně žadatele, dodavatele prací nebo jimi pověřených osobách. ČEZ Distribuce, a. s., nepřevzme žádnou zodpovědnost za případné škody, které vzniknou následkem poruchy nebo havárie elektrického zařízení za nepředvídaných okolností nebo nedodržením výše uvedených podmínek.
7. Stavbou nebude narušeno stávající uzemnění nadzemního vedení ani statika podpěrných bodů. Nebude-li možné toto dodržet je nutné situaci řešit formou přeložky zařízení distribuční soustavy ve smyslu § 47 zákona č. 458/2000 Sb., v platném znění.
8. V případě činnosti a/nebo stavby v blízkosti elektrického vedení, resp. v ochranném pásmu bude dotčený prostor ze všech stran možného přístupu/vjezdu po celou dobu realizace viditelně označen výstražnou cedulí.
9. Umístěním stavby nesmí dojít ke ztížení přístupu našich pracovníků a pracovníků námi pověřených firem k zařízení v majetku společnosti ČEZ Distribuce, a. s. Při případné úpravě povrchu nesmí dojít ke změně výškové nivelity země oproti současnému stavu.
10. Musí být dodrženy Podmínky pro práce v ochranných pásmech zařízení, které jsou v platném znění k dispozici na www.cezdistribuce.cz, popř. jsou součástí vydaného sdělení o existenci zařízení v majetku společnosti ČEZ Distribuce, a. s.
11. Dojde-li k obnažení podzemního vedení nebo k poškození energetického zařízení, sítě pro elektronickou komunikaci nebo zařízení se sítí pro elektronickou komunikaci související nebo zařízení technické infrastruktury ve vlastnictví ČEZ Distribuce, a. s., nahláste nám prosím tuto skutečnost bezodkladně jako poruchu na bezplatnou linku 800 850 860. Poškození nebo mimořádné události způsobené na zařízení žadatelem, dodavatelem prací nebo jimi pověřenými osobami budou opraveny na náklady viníka. Zahrnutí poškozených míst podzemního vedení může být provedeno pouze po souhlasu vydaném společností ČEZ Distribuce, a. s.
12. Toto vyjádření se nevztahuje na zařízení v majetku společností ČEZ ICT Services, a. s., a Telco Pro Services, a. s.

Platnost tohoto vyjádření je 1 rok od data vydání.

Zjistí-li provozovatel distribuční soustavy, že nejsou dodrženy stanovené podmínky, vyhrazuje si právo kdykoli odvolat své souhlasné vyjádření.

S pozdravem



Ing. Libor Socha
Vedoucí oddělení SEM Sítě
ČEZ Distribuce, a. s.



ŽADATEL
IXPROJEKTA s.r.o.

NAŠE ZNAČKA
0700381198

VYŘIZUJE / LINKA

VYŘÍZENO DNE
12.05.2021

Sdělení o existenci komunikačního vedení společnosti ČEZ ICT Services, a. s.

Název akce: **Výstavba PZS přejezdu P7890 v km 15,595 trati Chuchelná - Kravaře ve Slezsku**

Účel: **Informativní**

Vážený zákazníku,
dovolujeme si reagovat na Vaši žádost číslo 0700381198 ze dne 12.05.2021, která se týkala sdělení o existenci komunikačního zařízení na Vámi určeném zájmovém území.

Dle vědomí společnosti ČEZ ICT Services, a. s., se na Vámi vymezeném zájmovém území:
nenachází komunikační zařízení v majetku společnosti ČEZ ICT Services, a. s.

Zároveň si Vás dovoluujeme upozornit, že není vyloučeno, že se ve Vámi vymezeném zájmovém území nachází jiné zařízení, které není v majetku společnosti ČEZ ICT Services, a. s.

Toto sdělení je platné do 12.05.2022.

V souvislosti s výše uvedeným si Vás dovoluujeme upozornit, že sdělení o existenci či neexistenci sítí představuje skutečnosti tvořící obchodní tajemství společnosti ČEZ ICT Services, a. s. Poskytnuté informace jsou dále také důvěrnými informacemi společnosti ČEZ ICT Services, a. s. Z výše uvedených důvodů si Vás proto společnost ČEZ ICT Services, a. s., dovoluje upozornit, že s poskytnutými informacemi je potřeba nakládat dle platných právních předpisů, v opačném případě se vystavujete postihu ve smyslu platné právní úpravy. V této souvislosti si Vás dovoluujeme rovněž upozornit, že požadované informace nesmí být předány, sděleny, využity, zpřístupněny, či jiným způsobem postoupeny na jakoukoli třetí osobu bez předchozího prokazatelného souhlasu společnosti ČEZ ICT Services, a. s. Informace o existenci sítí mohou být využity pouze pro účel, pro který byly vyžádány.

ČEZ ICT Services, a. s.

Praha, Praha 4
Duhová 1531/3
PSČ 140 53
IČ: 26470411

Přílohy

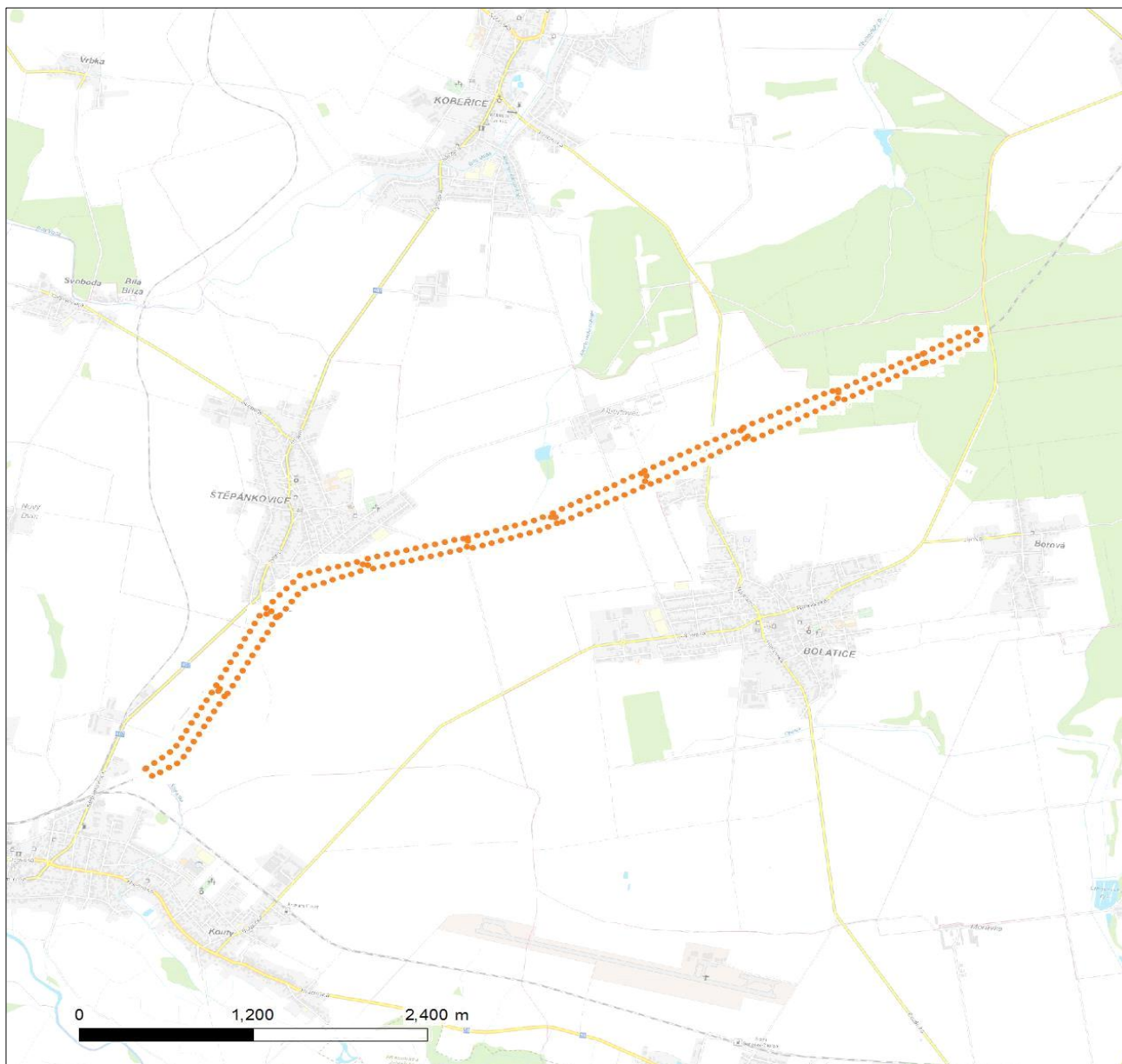
Situační výkres zájmového území



Platí pouze se sdělením číslo 0700381198.

Zakreslené polohy zařízení v příloze jsou pouze informativní.

Situační výkres zájmového území



LEGENDA

- | | |
|-------------------------------------|--------------------------------|
| ■ ■ ■ ■ ■ Nadzemní optické vedení | — Radioreléový spoj vzduch |
| — Podzemní optické vedení | Zájmové území |
| ■ ■ ■ ■ ■ Nadzemní metalické vedení | == Hranice katastrálního území |
| — Podzemní metalické vedení | |



ŽADATEL
IXPROJEKTA s.r.o.

NAŠE ZNAČKA
0201242099

VYŘIZUJE / LINKA

VYŘÍZENO DNE
12.05.2021

Sdělení o existenci komunikačního vedení společnosti Telco Pro Services, a. s.

Název akce: **Výstavba PZS přejezdu P7890 v km 15,595 trati Chuchelná - Kravaře ve Slezsku**

Účel: **Informativní**

Vážený zákazníku,
dovolujeme si reagovat na Vaši žádost číslo 0201242099 ze dne 12.05.2021, která se týkala sdělení o existenci komunikačního zařízení na Vámi určeném zájmovém území.

Dle vědomí společnosti Telco Pro Services, a. s., se na Vámi vymezeném zájmovém území:
nenachází komunikační zařízení v majetku společnosti Telco Pro Services, a. s.

Zároveň si Vás dovoluujeme upozornit, že není vyloučeno, že se ve Vámi vymezeném zájmovém území nachází jiné zařízení, které není v majetku společnosti Telco Pro Services, a. s.

Toto sdělení je platné do 12.05.2022.

V souvislosti s výše uvedeným si Vás dovoluujeme upozornit, že sdělení o existenci či neexistenci sítí představuje skutečnosti tvořící obchodní tajemství společnosti Telco Pro Services, a. s. Poskytnuté informace jsou dále také důvěrnými informacemi společnosti Telco Pro Services, a. s. Z výše uvedených důvodů si Vás proto společnost Telco Pro Services, a. s., dovoluje upozornit, že s poskytnutými informacemi je potřeba nakládat dle platných právních předpisů, v opačném případě se vystavujete postihu ve smyslu platné právní úpravy. V této souvislosti si Vás dovoluujeme rovněž upozornit, že požadované informace nesmí být předány, sděleny, využity, zpřístupněny, či jiným způsobem postoupeny na jakoukoli třetí osobu bez předchozího prokazatelného souhlasu společnosti Telco Pro Services, a. s. Informace o existenci sítí mohou být využity pouze pro účel, pro který byly vyžádány.

S pozdravem

Telco Pro Services, a. s.

Praha, Praha 4
Duhová 1531/3
PSČ 140 00
IČ: 29148278

Přílohy

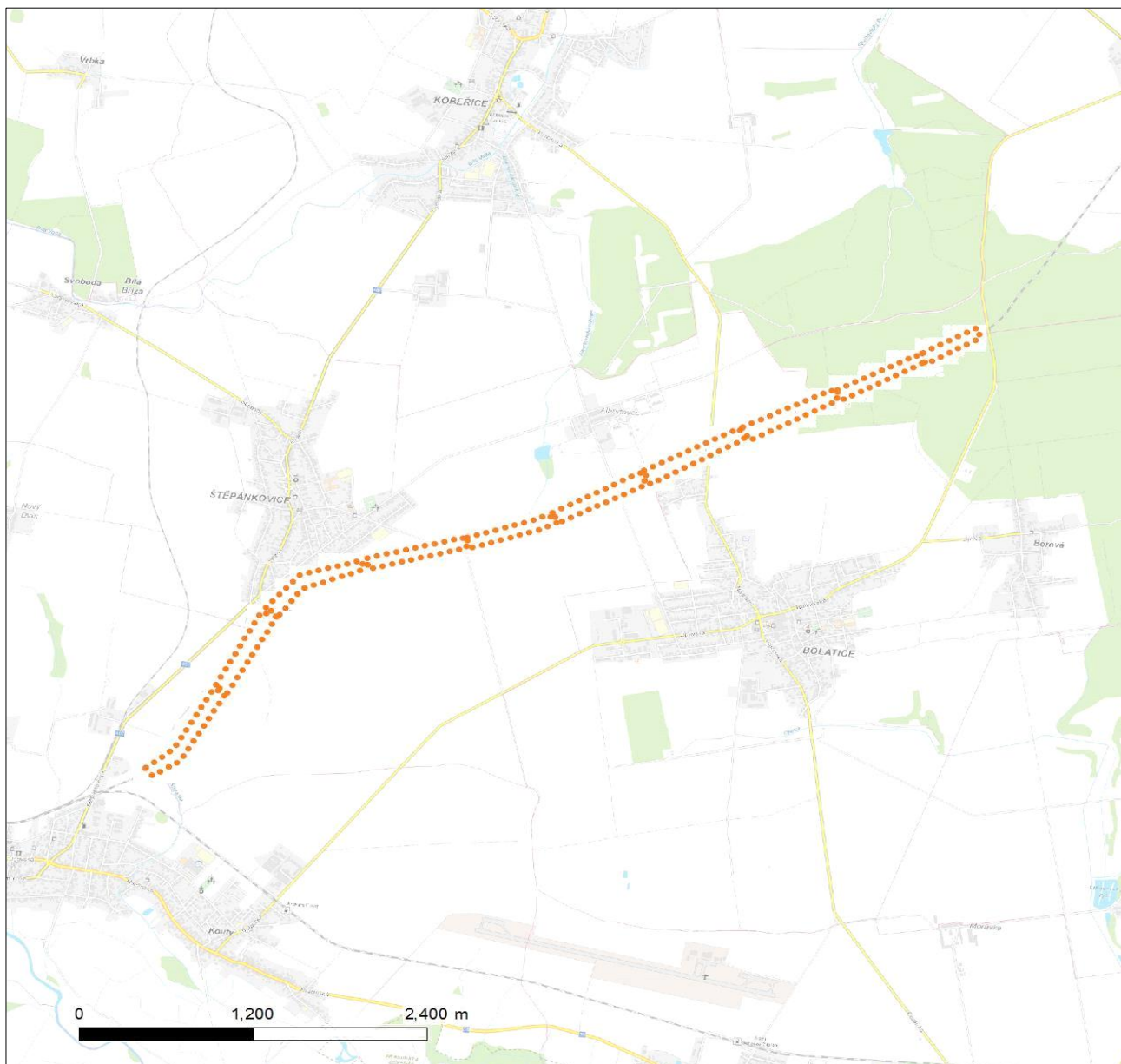
Situační výkres zájmového území



Platí pouze se sdělením číslo 0201242099.

Zakreslené polohy zařízení v příloze jsou pouze informativní.

Situační výkres zájmového území



LEGENDA

- | | |
|-------------------------------------|-------------------------------|
| ■ ■ ■ ■ ■ Nadzemní optické vedení | — Radioreléový spoj vzduch |
| — Podzemní optické vedení | ● ● ● ● ● Zájmové území |
| ■ ■ ■ ■ ■ Nadzemní metalické vedení | — Hranice katastrálního území |
| — Podzemní metalické vedení | |

Adéla Juříčková
IXPROJEKTA s.r.o.
Heršpická 813/5
63900 Brno

Dne: 12.05.2021

Vaše č.j.:

Sp.zn: 8375

Vyřizuje: Bednářová Zuzana

Věc: Výstavba PZS přejezdu P7890 v km 15,595 trati Chuchelná – Kravaře ve Slezsku

K Vaší výše uvedené žádosti sdělujeme, že v k.ú. Bolatice, Chuchelná, Kravaře ve Slezsku, Štěpánkovice se v místě, které bylo vymezeno ve Vaší žádosti, nenachází podzemní dálkové zařízení ani nadzemní objekty, jejichž vlastníkem či provozovatelem je společnost ČEPRO, a.s., a místo není dotčeno ani jinými našimi zájmy.

Současně Vám sdělujeme, že kompletní informace o územích dotčených inženýrskými sítěmi lze získat na místně a věcně příslušných úřadech územního plánování, kterým společnost ČEPRO, a.s., jako vlastník a provozovatel sítě technické infrastruktury, předává a pravidelně aktualizuje v souladu s ustanoveními § 27 a 28 zákona číslo 183/2006 Sb., o územním plánování a stavebním řádu, v aktuálním znění, veškeré informace o poloze svých zařízení.

Platnost tohoto vyjádření je 12 měsíců ode dne jeho vyhotovení. Vyjádření se vztahuje pouze pro účel, pro který bylo vydáno.

S pozdravem

ČEPRO, a.s.



Zuzana Bednářová

oddělení evidence a správy nemovitostí

Zájmové území:

Bolatice, Chuchelná, Kravaře ve Slezsku, Štěpánkovice





IXPROJEKTA s.r.o.
Ing. Jana Janská
Heršpická č.p. 813/5
639 00 Štýřice

(dále jen „žadatel“)

Číslo žádosti	Naše značka	Vyřizuje / linka / e-mail	Místo odeslání / dne
202105611	5611/2021/CEPS	Michal Rotbauer / +420381107239 / rotbauer@ceps.cz	Praha / 15. 6. 2021

Sdělení o poloze technické infrastruktury (přenosové soustavy) podle § 161 zákona č. 183/2006 Sb., stavební zákon

Název záměru žadatele: Výstavba PZS přejezdu P7890 v km 15,595 trati Chuchelná – Kravaře ve Slezsku

Vážený žadateli,

na základě Vaší žádosti o vydání sdělení podle § 161 zákona č. 183/2006 Sb., stavební zákon, Vám sdělujeme následující.

V území označeném Vaším polygonem (viz příloha č. 1 a 2 tohoto sdělení) se nenachází žádné zařízení přenosové soustavy, ani jeho ochranné pásmo.

Toto sdělení má platnost do 15. 06. 2023

S pozdravem

Vedeme elektřinu nejvyššího napětí



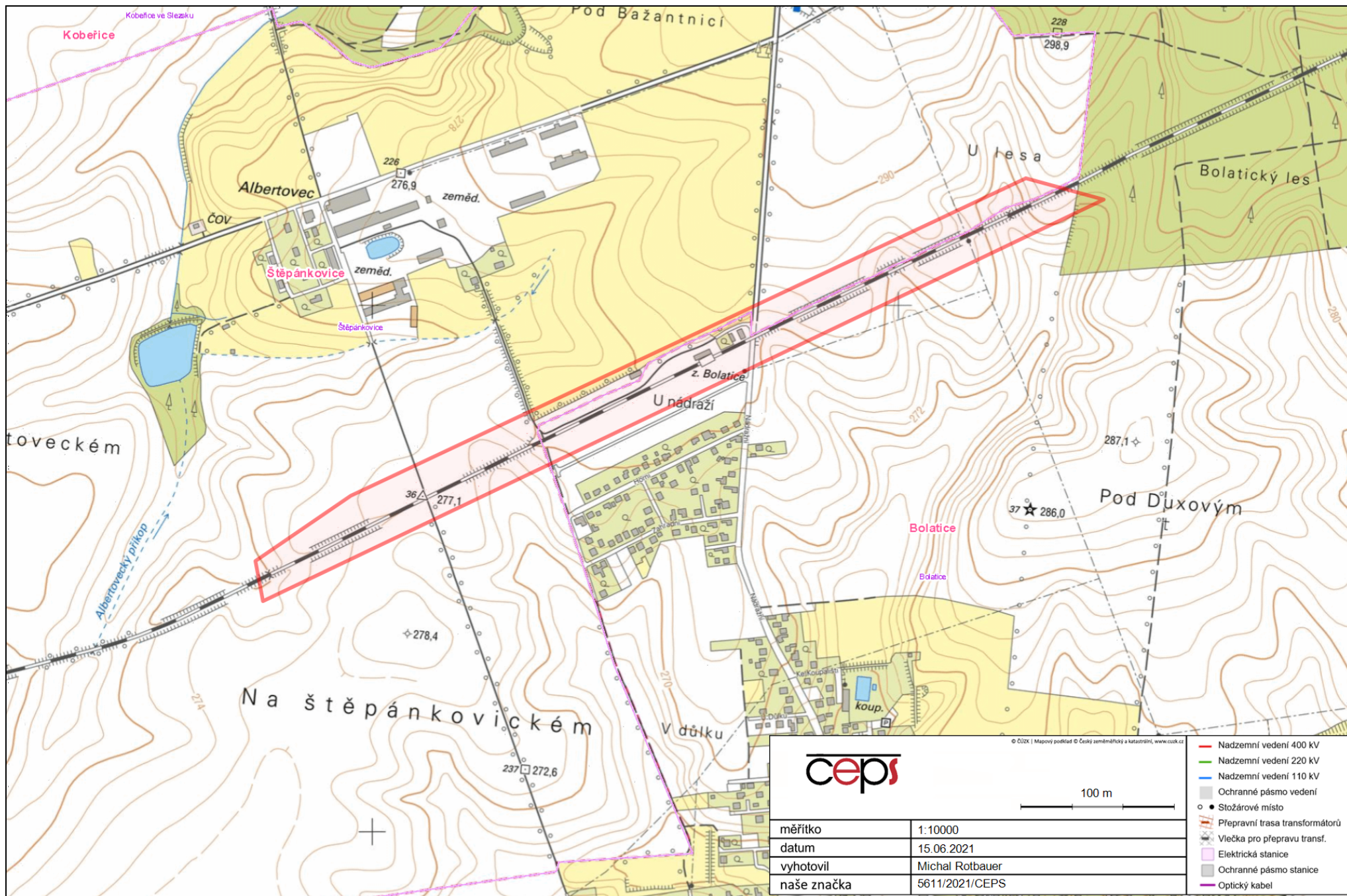
ČEPS, a.s.



Přílohy:

- 1) Polygon zájmového území
- 2) Seznam parcel a katastrálních území dotčených polygonem zájmového území

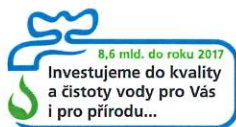
Vedeme elektřinu nejvyššího napětí



Příloha č. 2 - Seznam parcel a katastrálních území dotčených polygonem zájmového území

Kód katastrálního území	Katastrální území	Parcelní číslo
606987	Bolatice	1721
606987	Bolatice	2820
606987	Bolatice	2821
606987	Bolatice	2822
606987	Bolatice	1419/1
606987	Bolatice	2813/1
606987	Bolatice	2814/1
606987	Bolatice	2814/2
606987	Bolatice	2782/4
606987	Bolatice	2819/1
606987	Bolatice	2819/6
606987	Bolatice	2819/7
606987	Bolatice	2813/38
606987	Bolatice	3392
606987	Bolatice	3391
606987	Bolatice	3390
606987	Bolatice	3386
606987	Bolatice	3384
606987	Bolatice	3383
606987	Bolatice	3382
606987	Bolatice	3381
606987	Bolatice	3380
606987	Bolatice	3379
606987	Bolatice	3570
606987	Bolatice	3354
606987	Bolatice	3355
606987	Bolatice	3359
606987	Bolatice	3361

606987	Bolatice	3363
606987	Bolatice	3367
606987	Bolatice	3368
606987	Bolatice	3369
606987	Bolatice	3377
606987	Bolatice	3375
606987	Bolatice	3374
606987	Bolatice	3373
606987	Bolatice	3372
606987	Bolatice	3371
606987	Bolatice	3387
606987	Bolatice	3567
763390	Štěpánkovice	2197
763390	Štěpánkovice	2201
763390	Štěpánkovice	2204
763390	Štěpánkovice	2208
763390	Štěpánkovice	2209
763390	Štěpánkovice	2210
763390	Štěpánkovice	2212
763390	Štěpánkovice	2213
763390	Štěpánkovice	2214
763390	Štěpánkovice	2218
763390	Štěpánkovice	2227
763390	Štěpánkovice	2233
763390	Štěpánkovice	2690
763390	Štěpánkovice	3472
763390	Štěpánkovice	2224/1
763390	Štěpánkovice	2224/2
763390	Štěpánkovice	2243/1
763390	Štěpánkovice	2243/2



**Severomoravské vodovody
a kanalizace Ostrava a.s.**
se sídlem 28. října 1235/169,
Mariánské Hory, 709 00 Ostrava

IXPROJEKTA s.r.o.
Heršpická 813 / 5
63900 Brno-Štýřice

Automatický systém
Značka: 9773/D015949/2021/

Ostrava, dne: 12.5.2021

Věc: **Výstavba PZS přejezdu P7890 v km 15,595 trati Chuchelná – Kravaře ve Slezsku**

Ve Vámi vyznačeném zájmovém území v žádosti číslo 015949 / 2021 se nenachází žádná stávající zařízení v majetku, případně v provozování SmVaK Ostrava a.s.. Proto nebyla vygenerována žádná data, viz příložená situace v souboru GIS_situace.pdf, který je přílohou emailu zaslaného na adresu adela.jurickova@ixprojekta.com spolu s tímto průvodním dopisem.

Toto sdělení nenahrazuje vyjádření SmVaK Ostrava a.s. o poloze inženýrských sítí a možnosti napojení.

Žadatel bere na vědomí, že odesláním žádosti uděluje společnosti SmVaK Ostrava a.s. souhlas, aby ve smyslu ustanovení § 11 zákona č. 101/2000 Sb. shromáždila a zpracovala osobní údaje uvedené v této žádosti, zejména jméno, příjmení, bydliště, případně název právnické osoby, sídlo a identifikační číslo a to za účelem jejich eventuálního použití při realizaci práv a povinností žadatele, jakož i společnosti SmVaK Ostrava a.s., v souvislosti s touto žádostí.

S pozdravem

**Severomoravské vodovody
a kanalizace Ostrava a.s.**
28. října 1235/169, Mariánské Hory,
709 00 Ostrava 39


Ing. Lumír Pavelek
vedoucí technického odboru



Obec Štěpánkovice
Sídlo: Slezská 520/13, 747 28 Štěpánkovice

VÁŠ DOPIS ZN.:
ZE DNE: 13.5.2021
NAŠE ČJ.: 511/2021
SP.ZN.:
VYŘIZUJE: Rostislav Sliwka
TEL.: 553 675 461
E-MAIL: sliwka@stepankovice.cz
DATUM: 8.6.2021

IXPROJEKTA s.r.o.
Heršpická 813/5
639 00 Brno-Štýřice

Ing. Adéla Juříčková

Sdělení.

K Vaší žádosti v rámci projednávání staveb: „**Výstavba PZS přejezdu P7890 v km 15,595 trati Chuchelná – Kravaře ve Slezsku**“ sdělujeme, že výše jmenovaná stavba se nenachází na katastrálním území obce Štěpánkovice a nejsou zde umístěny sítě, které by byly v majetku a správě obce Štěpánkovice.

S pozdravem

Jaromír Nevřela
starosta obce

OBEC ŠTĚPÁNKOVICE
Slezská 13/520 ⑤
747 28 ŠTĚPÁNKOVICE
IČ: 00300756, tel.: 553 675 122
DIČ: CZ00300756