

Váš dopis zn.

Ze dne

Naše zn. 17403/2024-SŽ-SSZ-OVZ

Vyřizuje Veronika Fučíková

Mobil +420 702 238 237

E-mail fucikova@spravazeleznic.cz

## „Rekonstrukce výpravní budovy v žst. Mladá Boleslav hl.n.“

### Vysvětlení, změny a doplnění zadávací dokumentace - Dodatek č. 15

V souladu s ust. § 98 zákona č. 134/2016 Sb., o zadávání veřejných zakázek, v platném znění a s odvolání na znění článku 7 Dílu 1 - Požadavky a podmínky pro zpracování nabídky, Části 2 - Pokyny pro dodavatele Zadávací dokumentace, odpovídáme na dotazy dodavatele takto:

#### Dotaz č. 59:

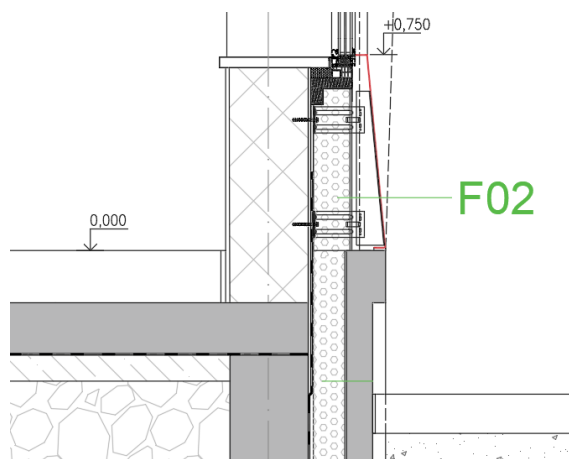
Žádáme zadavatele o prověření položky č. 28.

Skladba F02 se dle seznamu skladeb lepí na asfaltové pásy a jedná se o skladbu s provětrávanou mezerou. Žádáme tímto zadavatele o informaci, které skladby se položka týká a co v ní má být oceněno.

28	622211031	Montáž kontaktního zateplení lepením a mechanickým kotvením z polystyrenových desek (dodávka ve specifikaci) na vnější stěny, na podklad betonový nebo z lehčené	M2	126,900
		Montáž kontaktního zateplení lepením a mechanickým kotvením z polystyrenových desek (dodávka ve specifikaci) na vnější stěny, na podklad betonový nebo z lehčeného betonu, z tvárnic keramických nebo vápenopiskových, tloušťky desek přes 120 do 160 mm		
		Skladba F02		

#### Odpověď na dotaz č. 59:

Skladba F02 je v místě plechového soklu (v rozsahu mezi 0,000 a spodní hranu oken). V pohledech je skladba pod bublinou 4. Jedná se o zateplení soklu XPS, které je přetaženo lepící hmotou vyztuženou armovací tkaninou. Finální pohledovou vrstvou je plech, který je kotvený před lokální L konzoly s přerušovačem tepelného mostu. K lokálním konzolám budou přikotveny průběžné prvky tvořící sklon soklu, prvky budou rektifikovatelné. Plech je vždy mezi jednotlivými nosnými prvky zastřešen.



Při kontrole skladby byly zjištěny nesrovnalosti ve výměrách u Soklového plechu a podkonstrukce.

U dotčených položek upravujeme výměry.

R76700001		Montáž podkladní konstrukce pro kotvení plechového obkladu soklu z průběžných rektifikovatelných prvků, vč. lokálních L konzol	M2	118,335
R76700001	1	Dodávka podkladní konstrukce pro kotvení plechového obkladu soklu z průběžných rektifikovatelných prvků, vč. lokálních L konzol	M2	118,335
R76700001	2	Montáž obkladu z ocelového plechu	M2	124,863
R76700001	3	Dodávka obkladu z ocelového plechu tl. 3 mm, tabule 765x1400 mm, povrchová úprava dle výběru, vč. kotvení	M2	124,863
998767112		Přesun hmot pro zámečnické konstrukce stanovený z hmotnosti přesunovaného materiálu vodorovná dopravní vzdálenost do 50 m s omezením mechanizace v objektech výš	T	80,807

#### **Dotaz č. 60:**

Žádáme zadavatele o prověření položky pro „kontrastní označení stupně schodiště“ pol. č. 33/list „SO 45-50-01“.

- ve VV je požadováno „Kontrastní označení stupňů schodiště tvořeno probarvenou betonovou dlažbou, preference barvy černá“; měrná jednotka m3
- ve výkresu „SO455001\_2\_005\_VPR“ je požadováno kontrastní označení stupně š. 100mm, žlutá barva
- v technické zprávě je uvedeno: „Výstupní a nástupní stupeň schodiště bude v souladu s vyhláškou 398/2009 Sb. označeno kontrastním pásem šířky 100 mm ve vzdálenosti max 50 mm od hrany.“

33	R3	KONTRASTNÍ STUPEŇ SCHODIŠTĚ	M3	0,327			0,00
		Kontrastní označení stupňů schodiště tvořeno probarvenou betonovou dlažbou, preference barvy černá, nutno vzorkovat					
		5,45*0,06 = 0,327 [A] Celkové množství = 0,327 Celkem 0,327=0.327 [A]					
		- dodání dílce požadovaného tvaru a vlastností, jeho skladování, doprava a osazení do definitivní polohy, včetně komplexní technologie výroby a montáže dílců, ošetření a ochrana dílců, - u dílců železobetonových a předpjatých veškerá výztuž, případně i tuhé kovové prvky a závěsná oka, - úpravy a zařízení pro uložení a transport dílce, - veškeré požadované úpravy dílců, včetně doplňkových konstrukcí a vybavení, - sestavení dílce na stavbě včetně montážních zařízení, plošin a prahů a pod., - výplň, těsnění a tmelení spár a spojů, - očištění a ošetření úložných ploch, - zednické výpomoc pro montáž dílců, - označení dílce výrobním štítkem nebo jiným způsobem, - úpravy dílce pro dodržení požadované přesnosti jeho osazení, včetně případných měření, - veškerá zařízení pro zajištění stability v každém okamžiku, - další práce dané případně specifikací k příslušnému prefabrik. dílci (úprava pohledových ploch, příp. rubových ploch, osazení měřících zařízení, zkoušení a měření dílců a pod.).					



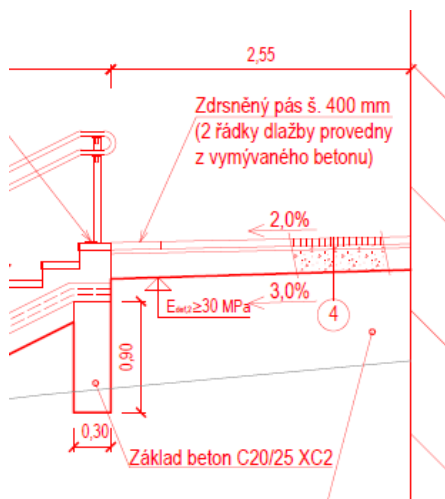
465922	1	DLAŽBY Z BETONOVÝCH DLAŽDIC NA MC	M2	82,950
--------	---	-----------------------------------	----	--------

#### **Dotaz č. 62:**

Žádáme zadavatele o informaci, v které položce VV má být oceněn „zdrsněný pás š. 40mm (2 řádky dlažby z vymývaného betonu) – mohlo by se jednat o položku č. 42? Ta má ale šířku pásu 300mm.

Dále žádáme o doplnění referenčního výrobku nebo alespoň doplnění požadovaných rozměrů a dalších parametrů.

42	582614	KRYTY Z BETON DLAŽDIC SE ZÁMKEM BAREV TL 60MM DO LOŽE Z KAM kontrastní pás 27*0,3 = 8,100 [A] Celkové množství = 8,100 Celkem 8,1=8.100 [A]	M2	8,100		0,00
----	--------	---	----	-------	--	------



#### **Odpověď na dotaz č. 62:**

Položka 42 (582614) je kontrastní pás podél nástupní hrany autobusové zastávky (standardní hladká dlažba, ale v kontrastní barvě). Šíře 300 mm je správně.

Položka 465922 na zdrsněný pás doplněna a adekvátně upravena (ponížena) položka 582611. Pás bude tvořen dvěma řádky dlažby 20 x 20 cm (stejně jako standardní chodník), ale s vymývaným povrchem.

Nová položka

465922	2	DLAŽBY Z BETONOVÝCH DLAŽDIC NA MC	M2	9,400
		Dvojřádek z betonové dlažby 0,2 x 0,2 tl. 0,06 m S vymývaným (zdrsněným) povrchem 0,2*23,5*2 = 9,400 [A] Celkové množství = 9,400		

Upravená položka

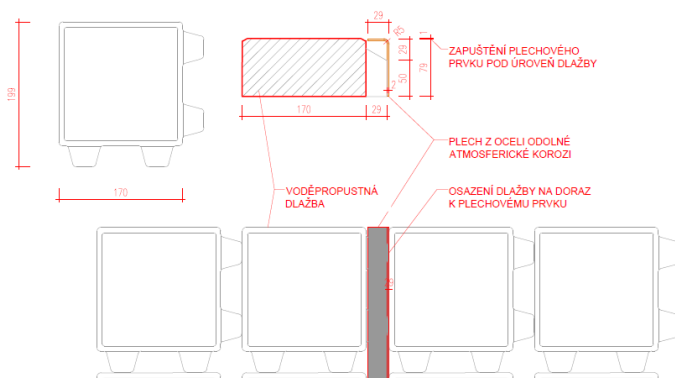
582611		KRYTY Z BETON DLAŽDIC SE ZÁMKEM ŠEDÝCH TL 60MM DO LOŽE Z KAM	M2	733,850
--------	--	---	----	---------

#### **Dotaz č. 63:**

Žádáme zadavatele o rozdělení výměr betonové zámkové dlažby 200x200 (pro tl. 80 a 60mm) se skosenou hranou a bez skosení (TZ: „na lemování reliéfní dlažby bude užito dlažby bez zkosených hran“). Jedná se o položky č. 40 a 41 / list „SO 45-50-01“.

Výkres „SO455001\_2\_005\_VPR“:

VODOROVNÉ ZNAČENÍ PARKOVACÍCH STÁNÍ V POVRCHU DLAŽBY (M1:5)  
(KÓTOVÁNO V mm)



Technická zpráva:

„na lemování reliéfní dlažby bude užito dlažby bez zkosených hran, tj. bez fazety“.

40	58251	DLÁŽDĚNÉ KRYTY Z BETONOVÝCH DLAŽDIC DO LOŽE Z KAMENIVA Dlažba CB tl. 80 mm Lože ze štěrkopísku fr. 0/4 tl. 40 mm $175,13 = 175,130 [A]$ Celkové množství = 175,130 Celkem 175,13=175.130 [A]	M2	175,130		0,00
41	582611	KRYTY Z BETON DLAŽDIC SE ZÁMKEM ŠEDÝCH TL 60MM DO LOŽE Z KAM Konstrukce chodník Dlažba CB tl. 60 mm Lože ze štěrkopísku fr. 0/4 tl. 30 mm $785 = 785,000 [A]$ Celkové množství = 785,000 Celkem 785=785.000 [A]	M2	785,000		0,00

**Odpověď na dotaz č. 63:**

Doplněna položka na dlažbu bez zkosených hran tl. 60mm a položky podkladní vrstvy, adekvátně upravena (ponížena) položka 582611 (viz. výše).

45152	1	PODKLADNÍ A VÝPLŇOVÉ VRSTVY Z KAMENIVA DRCENÉHO	M3	1,670
		lože z kameniva tl. 40 mm pro dlažbu bez zkosených hran $41,75 * 0,04 = 1,670 [A]$ Celkové množství = 1,670		
465921		DLAŽBY Z BETONOVÝCH DLAŽDIC NA SUCHO	M2	41,750
		Kryty z betonových dlaždic tl. 60 mm do lože z kameniva Dlažba bez zkosených hran $41,75 = 41,750 [A]$ Celkové množství = 41,750		

V souladu s ustanovením § 98 zákona č. 134/2016 Sb., o zadávání veřejných zakázek, ve znění pozdějších předpisů a s odvoláním na znění článku 7 Dílu 1 – Požadavky a podmínky pro zpracování nabídky, Části 2 – Pokyny pro dodavatele Zadávací dokumentace, byli dodavatelé oprávněni podávat písemné žádosti o vysvětlení zadávací dokumentace, doručené nejpozději do 8 pracovních dnů před uplynutím lhůty pro podání nabídek. Po lhůtě pro podání žádosti, tj. po 11.09.2024, byla zadavateli doručena žádost o vysvětlení zadávací dokumentace, na kterou zadavatel není dle ZZVZ povinen odpovídat, ale vzhledem k obsahu žádosti, se rozhodl odpověď uvést ve Vysvětlení, změně a doplnění zadávací dokumentace – Dodatku č. 15. Zadavatel vyhovuje účastníkovi, odpovídá na žádost o vysvětlení zadávací dokumentace, kterou obdržel po lhůtě (viz dotaz č. 64) a zároveň svým počínáním sleduje vyloučení pochybností účastníků a zvýšení jejich právní jistoty.

#### **Dotaz č. 64:**

„Ve výkazu výměr jsou uvedeny dva rozvaděče – RIS.VB a provizorní KS10p, ale dokumentace neobsahuje jejich schémata. Je možné tato schémata dodat?“

D.1.3.7 – PS 45-07-01

R05

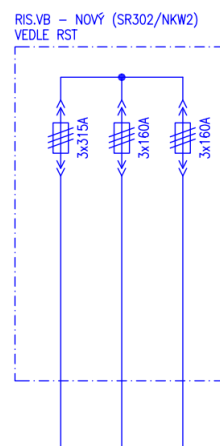
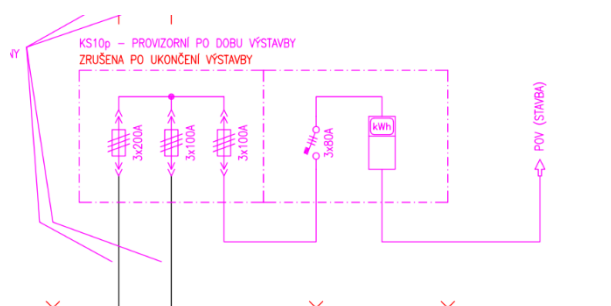
Rozpojovací jističí skříň - projektové označení RIS.VB

Rozpojovací jističí skříň - projektové označení RIS.VB, 3x sada pojistkových spodků vel.2, třmeny, In=400A, kompaktní plastový pilíř SR302/NKW2

R07

Provizorní rozvaděč po dobu výstavby - projektové označení KS10p

Rozpojovací jističí skříň - projektové označení RIS.VB, 3x sada pojistkových spodků vel.2, třmeny, In=400A, kompaktní plastový pilíř SR302/NKW2, elektroměrový rozvaděč pro přímé měření do 100A, kompaktní plastový pilíř ER513/PKP7P (atyp do 100A) - jistič 80A



#### **Odpověď na dotaz č. 64:**

Jedná se o přiložená schémata.

Růžové schéma je KS10p- položka soupisu prací R07, modré schéma RIS.VB položka soupisu prací R05.

**Přílohy:**

- *SO455001\_2\_005\_VPR.pdf*
- *XDC\_VB Mlada Boleslav\_ZM07\_240913.xml*
- *XLS\_VB Mladá Boleslav\_ZM07\_240913.xlsx*

**Ing. Petr Hofhanzl**

ředitel Stavební správy západ  
na základě Pověření č. 3517 ze dne 15.04.2024  
Správa železnic, státní organizace  
(*podepsáno elektronicky*)