

Podle Vyhlášky 499/2006 Sb., přílohy 11

B.8. ZÁSADY ORGANIZACE VÝSTAVBY

B.8.1. TECHNICKÁ ZPRÁVA

a) potřeby a spotřeby rozhodujících medií a hmot, jejich zajištění

Zhotovitel zajistí ZS z mobilních buněk jak pro potřeby techniků, tak pro potřeby dělnických profesí. Součástí buňkoviště budou mobilní WC a sociální zařízení. Současně zajistí i požadovaný počet buněk pro TDI.

Buňkoviště bude muset obsahovat místnost pro odpočinek či ohřívárnu

Dle § 7 odst. 2 **nařízení vlády č. 361/2007 Sb.** - při práci vykonávané po dobu delší než 2 hodiny za směnu v udržované operativní nebo výsledné teplotě jako technologickém požadavku nebo v korigované teplotě 4 °C a nižší má zaměstnanec právo na bezpečnostní přestávku v ohřívárně. Ohřívárna se vybavuje zařízením pro prohřívání rukou. Bezpečnostní přestávka musí trvat nejméně 10 minut.

§ 44 - Ohřívárna

Ohřívárna musí být vytápěna nejméně na 22 °C a musí být vybavena sedacím nábytkem, stolem a věšáky na pracovní oděv. Ohřívárnou může být i místnost pro odpočinek podle § 55 odst. 3.

(3) Místnost pro odpočinek se zřizuje, pokud to vyžaduje bezpečnost a ochrana zdraví při práci, zejména s ohledem na vykonávanou činnost a v blízkosti pracoviště. Místnost pro odpočinek musí být dostatečně velká, větraná, osvětlena denním světlem podle § 45 odst. 8 a vytápěna nejméně na 20 °C. Vybavuje se sedacím nábytkem s opěrkami zad a stoly tak, aby jejich počet odpovídal počtu zaměstnanců nejpočetněji zastoupené směny. Pokud má sloužit i pro konzumaci jídla, musí mít v dostatečném množství zajištěnu tekoucí pitnou a teplou vodu a musí být vybavena umývadlem, kuchyňským dřezem a zařízením na ohřívání a uchovávání jídla. Na místnost pro odpočinek, která musí být z technologických důvodů umístěna pod úrovní terénu, se nevztahuje požadavek zajištění denního osvětlení a přirozeného větrání.

Stavba bude napojena na rozvod el. energie a vodovod přes podružné měření. Jako prvé tedy budou muset být vybudovány tyto přípojky.

Přípojka elektro je vedena z Trianglu, bude pro objekt sloužit definitivně, měřicí bod bude v prostoru ohrazeného staveniště.

Vodovod pro stavbu bude taktéž veden přípojkou, která bude definitivní. Měřicí bod bude umístěn v prostoru oploceného staveniště ne trase před objektem OTV.

Přístup na staveniště bude zajištěn dnešními komunikacemi či je možný i po trati.

b) odvodnění staveniště

Budou učiněna opatření k zamezení kontaminace odváděné vody stavebním materiálem a odpadem. Odvodnění staveniště bude provedeno do stávajícího odvodnění kolejíště.

c) napojení staveniště na stávající dopravní a technickou infrastrukturu

Stavební práce budou probíhat na pozemcích investora. Stavba bude napojena na ulici Ostruhová, příjezd je však možný i z ulice Na Cihlářce. Železnice zachová stávající napojení – musí zůstat v provozu kvůli překladišti.

d) vliv provádění stavby na okolní stavby a pozemky

Vliv na okolí a okolní pozemky bude **minimální**. Areál je umístěn v dostatečné vzdálenosti od okolních staveb. Stavba bude probíhat v uzavřeném areálu – staveniště bude oploceno. Trafostanice v Trianglu bude dotčena budováním nových připojení sítí.

e) ochrana okolí staveniště a požadavky na související asanace, demolice, kácení dřevin

Stavba bude probíhat v samostatném areálu s vlastním provozním řádem. Staveniště bude ohrazeno 2 m plotem. Zázemí staveniště dočasných objektů v areálu.

Demolice – jedná se o odstranění stávajících kolejí v prostoru stavby. Výtěžek z demolic bude roztríděn na využitelný a dále nevyužitelný materiál. Za konkrétní nakládání s výziskem odpovídá odpadový hospodář zhotovitele, který musí být autorizovanou osobou v této profesi. S výziskem z demolic – odpadem bude nakládáno v souladu s platnou legislativou. V současné době je platný zákon o odpadech č. 185/2001 Sb. V souvislosti s likvidací odpadů je potřeba počítat s náklady na případné vzorkování a monitorování kontaminovaných částí objektů.

Odpady budou přímo na staveništi tříděny podle jednotlivých druhů a kategorií (viz. vyhl. MŽP č. 93/2016 Sb., Katalog odpadů), budou zabezpečeny před nežádoucím znehodnocením, odcizením nebo únikem a přednostně bude zajištěno jejich využití před odstraněním.

Nebezpečné odpady budou shromažďovány v souladu s § 5 vyhlášky č. 383/2001 Sb., o podrobnostech nakládání s odpady v úplném znění.

Dále nevyužitelný materiál (odpad) bude kategorizován a na základě jeho zatřídění do příslušné kategorie odpadu odvezen na k tomu určenou skládku. O uložení odpadu na skládku, případně jiné naložení s vyzískaným materiálem musí být pořízen doklad.

Před demolicí, je nutné zjistit napojení objektů na inženýrské sítě a vedení inženýrských sítí, které jsou v dosahu demolice, a zajistit jejich ochranu.

Práce budou probíhat pouze ve všední dny od 6. hodiny ranní do 8. hodiny večerní.

Kácení dřevin není vyžadováno.

f) maximální dočasné a trvalé zábory pro staveniště

Nejsou stanoveny žádné požadavky.

g) požadavky na bezbariérové obchozí trasy

Nejsou stanoveny žádné požadavky.

h) maximální produkované množství a druhy odpadů a emisí při výstavbě, jejich likvidace

V rámci realizace stavby je navrženo odstranění stávajících stavebních konstrukcí. Výtěžek z demolic bude roztríděn na využitelný a dále nevyužitelný materiál. Za konkrétní nakládání s výziskem odpovídá odpadový hospodář zhotovitele, který musí být autorizovanou osobou v této profesi. V projektu stavby jsou uvedeny pouze nezbytné zásady řešení této problematiky, očekávané množství materiálu a doporučené využití, možná úložiště (skládky) v závislosti na druzích odpadů. S výziskem z demolic – odpadem bude nakládáno v souladu s platnou legislativou. V současné době je platný zákon o odpadech č. 541/2020 Sb. a jeho prováděcí vyhlášky.

Odpady budou přímo na staveništi tříděny podle jednotlivých druhů a kategorií (viz. vyhl. MŽP č. 8/2021 Sb., Katalog odpadů), budou zabezpečeny před nežádoucím znehodnocením, odcizením nebo únikem a přednostně bude zajištěno jejich využití před odstraněním.

S nebezpečnými odpady bude nakládáno v souladu s vyhláškou č. 273/2021 Sb., o podrobnostech nakládání s odpady v platném znění. Je nutno uvažovat s nebezpečnými odpady, které vzniknou v souvislosti s výstavbou. Jedná se zejména o asfaltové ocelové potrubí, asfaltové stavební nátěry, asfaltové kryty vozovek, odpadní ředidla, odpadní nátěrové hmoty případně další. Při výskytu odpadu, který bude obsahovat azbest, bude zajištěno, aby v průběhu manipulace nebyla do ovzduší uvolňována azbestová vlákna nebo azbestový prach.

Dále mohou vzniknout nebezpečné odpady při vlastní realizaci stavby v souvislosti s činností zúčastněných stavebních firem. Proto je povinností zhotovitele pro takový případ vyhotovit vlastní havarijný plán pro mimořádné události, který bude závislý na dodavatelem používané technologii.

V souvislosti s likvidací odpadů je potřeba počítat s náklady na případné vzorkování a monitorování kontaminovaných částí objektů. Původce odpadu, v tomto případě zhotovitel stavby, je odpovědný za nakládání s odpady do doby jejich převedení do vlastnictví oprávněné osoby ve smyslu zákona č. 541/2020 Sb.

Odpady, které vzniknou při bouracích pracích dle Vyhl.8/2021 Sb.

Číslo skupiny, podskupiny a druhu odpadu	Název skupiny, podskupiny a druhu odpadu	Kategorie	Množství	Způsob likvidace
17	Stavební a demoliční odpady (včetně vytěžené zeminy z kontaminovaných míst)			
17 01	Beton, cihly, tašky a keramika			
17 01 01	Beton	O	50 t	recyklace
17 01 02	Cihly	O	2 t	recyklace
17 01 07	Směsi nebo oddělené frakce betonu, cihel, tašek a keramických výrobků neobsahující nebezpečné látky	O	30 t	recyklace
17 02	Dřevo, sklo a plasty			
17 02 01	Dřevo	O	0,5 t	recyklace
17 02 02	Sklo	O	0,1 t	recyklace
17 02 03	Plasty	O	1 t	recyklace
17 03	Asfaltové směsi, dehet a výrobky z dehtu			
17 03 02	Asfaltové směsi neuvedené pod číslem 17 03 01	O	0,2 t	skládka SO
17 04	Kovy (včetně jejich slitin)			
17 04 05	Železo a ocel - kolejnice	O	50 t	recyklace
17 04 11	Kabely neuvedené pod číslem 17 04 10	O	1 t	sběrný dvůr

V souladu s platnou legislativou je třeba s odpadem nakládat dle hierarchie odpadů podle §3 zákona o odpadech. Recyklovat a opětovně používat musí zhotovitel stavby minimálně 70 % stavebních a

demoličních odpadů vč. materiálu železničního svršku a spodku. Splnění tohoto požadavku bude zhotovitelem stavby dokladováno v „Závěrečné zprávě odpadového hospodářství stavby“ dle směrnice SŽ SM096 pro nakládání s odpady. Zhotovitel stavby současně zpracovává „Výkaz o předcházení vzniku odpadů a nakládání s odpady“.

Po zhodnocení všech relevantních ukazatelů (vzdálenost, rozsah poskytovaných služeb, kapacita atd.) byl sestaven seznam provozovatelů zařízení k odstraňování či využití odpadů v daném regionu.

Název provozovatele	Adresa	Typ zařízení
Recykláč s.r.o.	Borská ul. 318 00, Plzeň	Recyklace odpadů
AVE sběrné suroviny, a.s.	Cvokařská 3, 301 00 Plzeň	Sběr a výkup odpadů kromě autovraků a elektrozařízení, drcení odpadu
Plzeňská teplárenská, a.s. ZEVO Plzeň	330 17, Chotíkov	Zařízení k energetickému využití odpadů
Marius Pedersen Skládka Vysoká	Dobřany, 334 41	Kompostárna Skládka odpadů

Pozn.: seznam zařízení slouží pouze pro potřeby projektové dokumentace . Uvedená zařízení nejsou podkladem pro výběrové řízení na zhotovitele stavby.

Původce odpadů, v tomto případě tedy dodavatel stavby, je odpovědný za nakládání s odpady do doby jejich převedení do vlastnictví oprávněné osoby ve smyslu zákona o odpadech.

Úpravy z hlediska bezpečnosti a zdraví třetích osob

V místě probíhajících stavebních prací bude omezen provoz pro osoby, které nebudou provádět stavební úpravy, nebo jejich kontrolu. Tento prostor bude viditelně označen. Oprávněné osoby pro vstup na staveniště budou využívat ochranné pomůcky tak, aby nedošlo k jejich zranění.

Výsledky analýz zeminy odebrané v rámci hloubkového geotechnického průzkumu pro účely výstavby budov z hlediska možné kontaminace (zejm. přítomnost PAU, C10-C40, As).

Byla doplněna sondáž v rozsahu půdorysu stavby do hloubky předpokládaných zemních prací z jádra byly odebrány vzorky a provedeny analýzy dle vyhlášky č. 294/2005, tabulky 10.1 s vyhodnocením dle současně platné vyhlášky č. 273/2021 (kritéria nejvýše přípustné koncentrace škodlivin v sušině odpadů), kde výsledky odpovídají závěrům předchozí etapy - obvyklý, resp. očekávatelný rozsah znečištění pro dané

území (areál nádraží) viz. příložená situace. Zeminy byly odebrány z jádrových sond, z vytěžených zemin byl upraven směsný vzorek, který byl předán k laboratorní analýze v akreditované laboratoři ALS.

V průzkumu je uvedeno vyhodnocení provedených testů a je možno konstatovat, že výsledky v podstatě odpovídají závěrům první etapy průzkumu. Kromě zvýšeného obsahu arsenu bylo zjištěno překročení limitu u benzo(a)pyrenu, resp. celkové sumy PAU, které jsou produktem spalování za nízkých teplot (což při historii provozu železnic a přilehlých provozů lze očekávat).

Závěr: Zeminu není možné použít k zpětným zásypům či k budování násypů, a to ani v hloubce větší než 1 m pod úroveň upraveného terénu, protože zjištěné hodnoty benzo(a)pyrenu v sušině odpadů překračují limitní hodnoty uvedené v tabulka č. 5.1 vyhlášky 273/2021 Sb.

Odstraňovanými objekty v lokalitě je rampa z betonových prefabrikátů a násypu.

Před stavbou, zejména u pozemních objektů, je nutné zjistit napojení objektů na inženýrské sítě a vedení inženýrských sítí, které jsou v dosahu a zajistit jejich ochranu.

Je nutno uvažovat s nebezpečnými odpady, které mohou vzniknout v souvislosti s výstavbou. Jedná se zejména o asfaltové ocelové potrubí, asfaltové stavební nátěry, asfaltový kryty vozovek, odpadní ředidla, odpadní nátěrové hmoty případně další. Dále mohou vzniknout nebezpečné odpady při vlastní realizaci stavby v souvislosti s činností zúčastněných stavebních firem. Proto je povinností zhotovitele pro takovýto případ vyhotovit vlastní havarijný plán pro mimořádné události, který bude závislý na dodavatelem používané technologii.

Za vlastní řešení odpadového hospodářství včetně nakládání s nebezpečným odpadem v průběhu výstavby je zodpovědný zhotovitel stavby (nebo jím pověřená autorizovaná osoba) za splnění podmínek daných stavebním. Proto je nutno před započítím stavebních prací provést vyhodnocení těchto dokumentů ve vztahu ke způsobu a průběhu provádění stavebních prací.

Při kolaudaci stavby budou stavbou předloženy doklady prokazující řádné nakládání a likvidaci odpadů v souladu s platnou legislativou.

i) bilance zemních prací, požadavky na přísun nebo deponie zemin

Se zemními pracemi vyžadují přemísťování zemin či deponie je počítáno. V areálu a jeho okolí je dostatek prostoru, kde je možno manipulovat se zeminou, kterou bude nutno odvést – vznikne především jako odpad z výstavby kolejí a zpevněných ploch či objektů, které jsou však přízemní.

j) ochrana životního prostředí při výstavbě

Stavba nebude zbytečně znečišťovat své okolí, a zajistí jeho úklid, omezí prašnost skrápěním či mlhováním a bude plnit hygienické normy. Stavba nebude ničit své okolí. Stavba zajistí při výjezdu z areálu očištění vozů. (např. oklepová rampa či mycí místo). V případě znečištění vozovky bude tato okamžitě očištěna.

k) zásady bezpečnosti a ochrany zdraví při výstavbě

Při realizaci akce je nutno dodržet zákon č. 309/2006 Sb. (Zákon, kterým se upravují další požadavky bezpečnosti a ochrany zdraví při práci v pracovněprávních vztazích a o zajištění bezpečnosti a ochrany zdraví při činnosti nebo poskytování služeb mimo pracovněprávní vztahy (zákon o zajištění dalších podmínek bezpečnosti a ochrany zdraví při práci), zákon č. 591/2006 Sb. a další související předpisy v

aktuálním znění (Nařízení vlády o bližších minimálních požadavcích na bezpečnost a ochranu zdraví při práci na staveništích). Ve smyslu uvedených zákonů je nutno zajistit odborný dozor.

Při stavbě je nutno dbát na dodržování bezpečnosti práce a zdraví při práci a na to, aby nebyl poškozen cizí majetek. Dodavatel ručí za bezpečnost. Stavba bude řádně označena. Stavba bude respektovat hygienické normy a podmínky všech veřejnoprávních orgánů a institucí. Okolní plochy a komunikace budou udržovány v čistotě, okolí nebude zbytečně obtěžováno. Práce mohou být prováděny pouze oprávněnými pracovníky a organizacemi.

Po celou dobu realizace stavby bude zachován přístup k přilehlým objektům a vjezd dopravní obsluhy a pohotovostním vozidlům včetně svozu domovního odpadu a přístup k ovládacím armaturám inženýrských sítí. Před zahájením stavby budou vyhledány a vytýčeny inženýrské sítě.

l) úpravy pro bezbariérové užívání výstavbou dotčených stavebních objektů
Nejsou stanoveny.

m) zásady pro dopravní inženýrská opatření
Nejsou stanoveny. Pouze při budování napojení sítí do prostoru Trianglu.

n) stanovení speciálních podmínek pro provádění stavby

Povinnosti zadavatelů staveb (investorů, stavebníků)

Podle požadavků zákona 309/2006 Sb., o zajištění dalších podmínek BOZP, je zadavatel stavby povinen:

- **určit koordinátora BOZP**
- **zpracovat plán BOZP**
- **zpracovat a zaslat oznámení o zahájení prací na OIP**

Povinnost určit koordinátora BOZP

Budou-li na staveništi působit současně zaměstnanci více než jednoho zhotovitele stavby, je zadavatel stavby povinen určit potřebný počet koordinátorů bezpečnosti a ochrany zdraví při práci na staveništi.

Povinnost zpracovat plán BOZP

Zadavatel stavby je povinen zajistit při přípravné fázi stavby zpracování Plánu BOZP u staveb, kde budou prováděny v průběhu realizace stavby práce se zvýšeným rizikem dle nařízení vlády 591/2006 Sb., nebo kde je splněn rozsah stavby dle § 15 zákona 309/2006 Sb. (viz. níže)

Nařízení vlády č.591/2006 Sb. (nutno zpracovat plán BOZP)

- práce ve výkopu o hloubce >5m
- práce ve výšce nad 10m
- práce spojené s konstrukcí těžkých stavebních dílců
- práce spojené s vysoce toxickými chemickými látkami
- práce se zdroji ionizujícího záření
- práce nad vodou nebo v její těsné blízkosti
- práce v ochranných pásmech energetických vedení
- práce ve zvýšeném tlaku vzduchu
- práce s výbušninami
- práce prováděné mikrotunelováním a studnařské práce

- práce potápěčské

Zaslat oznámení o zahájení prací na OIP

Překročí-li stavba požadavky § 15 zákona 309/2006 Sb. Je zadavatel stavby povinen zaslat oznámení o zahájení prací na OIP.

Požadavky § 15 zákona 309/2006 Sb.

- stavby u kterých celková předpokládaná doba trvání prací a činností je delší než 30 pracovních dnů, ve kterých bude na stavbě pracovat současně více jak 20 fyzických osob po dobu delší než 1 den
- stavby u kterých celkový plánovaný objem prací a činností během realizace díla přesáhne 500 pracovních dnů v přepočtu na jednu fyzickou osobu

Tabulka povinností souvisejících s výkonem koordinátora BOZP, které vznikají zadavatelům staveb.

Popis situace			Povinnosti zadavatele stavby		
Počet zhotovitelů provádějících stavbu	na stavbě budou prováděny práce dle <u>591/2006 Sb.</u>	rozsah stavby přesahuje limity dle § 15 zákona č. <u>309/2006 Sb.</u>	nutno nechat zpracovat plán BOZP	nutno zaslat oznámení o zahájení prací na OIP	nutno určit koordinátora při realizaci stavby
1	ano	-	ano	ne	ne
	-	ano	ano	ano	ano
2 a více	ano	-	ano	ne	ne
	-	ano	ano	ano	ano

o) postup výstavby, rozhodující dílčí termíny

- zřízení staveniště
- vybudování přípojek elektro, vody pro zajištění potřeb stavby z prostoru kolejiště a tzv. Trianglu
- snesení kolejí
- rozebrání rampy
- výstavba nové rampy
- výstavba nové koleje 261 pro vykládku a nakládku dopravce v nákladní dopravě
- vyklizení budovy haly a její demolice
- výstavba objektů – hlavní objekty OTV
- výstavba nových kolejí 262, 263, 263a
- výstavba technologických objektů – čerpací stanice, jímka
- výstavba nových zpevněných ploch a areálu s ohledem na nutnost zachování průjezdnosti areálem
- vybudování oplocení areálu
- zkušební provoz
- likvidace ZS

Se zahájením prací se počítá v lednu roku 2023 a ukončením v dubnu roku 2024.

PROJEKT NA PŘEMÍSTĚNÍ HALY PRO OTV
PLZEŇ

OTV Plzeň	2023												2024			
	01	02	03	04	05	06	07	08	09	10	11	12	01	02	03	04
název objektu																
Zřízení ZS	■															
Vybudování přípojek ZS	■	■														
Snesení kolejí		■														
Rozebrání rampy		■														
Výstavba nové rampy			■													
Výstavba nové koleje 261			■													
Výluka v nakládce a vykládce		■	■													
Příprava území			■	■												
Výstavba hlavních objektů OTV				■	■	■	■	■	■	■	■	■				
Výstavba nových kolejí 262, 263, 263a												■				
Výstavba technologických objektů								■	■	■	■	■	■	■		
Výstavba nových zpevněných ploch													■	■	■	
Výstavba oplocení areálu														■	■	
Zkušební provoz															■	■
Likvidace ZS																■

Upřesnění postupu prací provede zhotovitel podle skutečného termínu předání staveniště a vlastních podmínek.

p) Zabezpečení ochranných pásem, ochrana objektů a zeleně

Projektovaná stavba je navržena s cílem ochránit veřejný zájem v souladu s platnými zákony pro bezpečnost a ochranu zdraví při práci na staveništi. Při provádění stavby musí být mimo jiné respektovány následující zásady:

- musí být zajištěna stabilita nosných a pomocných konstrukcí stavby v celém průběhu výstavby
- bezpečnost a ochrana zdraví osob ve veřejném prostoru i na staveništi
- důsledně provádět koordinaci bezpečnosti a ochrany zdraví pracovníků zhotovitele i všech ostatních pracovníků, kteří spolupracují na staveništi
- zajistit bezpečný příjezd a přístup dopravních prostředků na staveniště, trasy dopravy materiálů, zařízení i vybavení na staveništi
- environmentální aspekty realizace výstavby, např. ochranu před škodlivými účinky hluku, vibrací, prašnosti, odpadového hospodářství, minimalizací potřeby energií anebo naopak ochranu před vlivy přírody na provozovanou stavbu
- minimalizace spotřeby času v časovém plánu výstavby
- respektování ochranných pásem a dalších oprávněných požadavků v okolí stavby
- zajištění požadavků požární ochrany
- zajištění hygienických a sociálních podmínek pro pracovníky na staveništi
- zajištění potřebných provozních, manipulačních a skladovacích ploch pro realizaci výstavby
- zákaz vstupu na staveniště bude označen bezpečnostními tabulkami a značkami
- doprava stavebních a montážních materiálů bude organizována pracovníky zhotovitele s cílem zamezit ohrožení chodců a veřejné dopravy
- staveniště se musí uspořádat a vybavit přístupovými cestami pro dopravu materiálu tak, aby se stavba mohla řádně a bezpečně provádět. Nesmí docházet k ohrožování a nadměrnému obtěžování okolí, zvláště hlukem, prachem apod., k ohrožování bezpečnosti provozu na

pozemních komunikacích, zejména se zřetelem na osoby s omezenou schopností pohybu a orientace, dále k znečišťování pozemních komunikací, ovzduší a vod, k omezování přístupu k přilehlým stavbám nebo pozemkům, k sítím technického vybavení a požárním zařízením.

- likvidace odpadních a technologických vod ze staveniště musí být zabezpečena tak, aby nedocházelo k průniku chemicky znečištěných nebo jinak kontaminovaných vod do vodních toků nebo kanalizace ani k průniku těchto vod na cizí pozemky.

- odvádění srážkových, odpadních a technologických vod ze staveniště musí být zabezpečeno tak, aby se zabránilo zatékání do objektů, podmáčení pozemku staveniště, nenarušovala a neznečišťovala se odtoková zařízení pozemních komunikací a jiných ploch přiléhajících ke staveništi a nezpůsobilo se tak jejich znehodnocení.

- stávající podzemní energetické, telekomunikační, vodovodní a stokové sítě v prostoru staveniště musí být polohově a výškově vyznačeny před zahájením stavby.

- veřejná prostranství a pozemní komunikace dočasně užívané pro staveniště při současném zachování jejich užívání veřejností, včetně osob s omezenou schopností pohybu a orientace, se musí po dobu společného užívání bezpečně chránit a udržovat.

- veřejná prostranství a pozemní komunikace se pro staveniště smí použít jen ve stanoveném nezbytném rozsahu a době. Po ukončení jejich užívání jako staveniště musí být uvedeny do předchozího stavu, pokud nebudou určeny k jinému využití.

- záборы staveniště v kontaktu s pěšími budou dočasně ohrazeny tak, aby bylo zabráněno vstupu nepovolaných osob do jejich prostoru, typovým přenosným zábradlím v. 1,1m s dotykovou lištou ve v. 20 cm nad zemí (úprava pro osoby s omezenou schopností pohybu a orientace) a v kontaktu s veřejnou dopravou budou zajištěny přechodovým značením. - Příčné přechody přes výkopové rýhy budou opatřeny přechodovými lávkami. Výkopy budou v noční době osvětleny výstražnými světly.

Ochrana stávající zeleně a půdy

Při provádění prací bude dodržována ČSN DIN 83 9011 Práce s půdou, ČSN DIN 83 9021 Výsadby rostlin, ČSN DIN 83 9031 Zakládání trávníků, ČSN DIN 83 9041 Technicko-biologická zabezpečovací opatření, ČSN DIN 83 9051 Rozvojová a udržovací péče o rostliny a ČSN DIN 83 9061 Ochrana stromů, porostů a ploch pro vegetaci při stavebních činnostech (náležitá ochrana dřevin v dosahu stavby po dobu výstavby před poškozením)

Jmenovitě určené podmínky pro realizaci stavby v ochranných pásmech

- Veškeré stávající inženýrské sítě na staveništi je nutno vytyčit před zahájením stavebních prací. Ponechané inženýrské sítě je nutno předepsaným způsobem chránit před poškozením.

- Stavební práce a činnosti prováděné v ochranném pásmu inženýrské sítě je možno provádět pouze po předchozím souhlasu správce sítě a podle jeho podmínek.

- Na stávajících inženýrských sítích nesmí být budovány pozemní objekty ZS, ukládán žádný materiál ani odstavována vozidla a staveništní mechanismy. Povrchové znaky inženýrských sítí musí být po celou dobu stavby trvale přístupné.

- Do vzdálenosti menší než 2,5 m od STL a NTL plynovodů a přípojek nelze bez předchozího písemného souhlasu Pražské plynárenské, a.s. umísťovat objekty ZS, konstrukce, maringotky, skládky stavebního a jiného materiálu, jeřábové dráhy, sklady a čerpací stanice PHM a hořlavin.

- Provádění výkopových prací v ochranném pásmu podzemního vedení elektrizační soustavy a veřejného osvětlení, plynárenských zařízení, vodovodních řadů provádět ručně.
- Kabelové sítě elektrizační soustavy v těsné blízkosti výkopů pro stavební konstrukce budou ručně obnaženy, provizorně vyvěšeny a zajištěny.
- Případně odkryté vodovodní potrubí bude zabezpečeno proti poklesu a vybočení.

Zásady určují podmínky pro provádění výstavby na základě projednání a stanovisek:

- dotčených orgánů vyžadovaných zvláštním právním předpisem
- vlastníků veřejné dopravní a technické infrastruktury • účastníků řízení - vlastníků sousedních dotčených pozemků a staveb na nich
- požadavků stavebníka, popř. zhotovitele stavby
- stavba nebude ohrožovat život a zdraví osob nebo zvířat, bezpečnost, životní prostředí, zájmy státní památkové péče, archeologické nálezy a sousední stavby, popř. nezpůsobí jiné škody či ztráty
- provést opatření, aby se při výstavbě a užívání stavby a stavebního pozemku předcházelo důsledkům živelních pohrom nebo náhlých havárií a čelilo se jejich účinkům, resp. snížilo se nebezpečí takových účinků
- byly odstraněny stavebně bezpečnostní, požární, hygienické, zdravotní nebo provozní závady na stavbě nebo stavebním pozemku, včetně překážek bezbariérového užívání stavby.

Ochrana před prachem

Zvýšení prašnosti v dotčené lokalitě provozem stavby bude eliminováno:

a) důsledným dočištěním dopravních prostředků (nekolejových vozidel stavby) před jejich výjezdem na veřejnou komunikaci tak, aby splňovala podmínky §52 zákona č. 361/2000 Sb., o provozu na pozemních komunikacích, v platném znění; b) používané komunikace musí být po dobu stavby udržovány v pořádku a čistotě. Při znečištění komunikací vozidly stavby je nutné v souladu s §28 odst. 1 zákona č. 13/1997 Sb., o pozemních komunikacích v platném znění znečištění bez průtahů odstranit a uvést komunikaci do původního stavu, např. použitím samosběrného vozu; c) uložení sypkého nákladu musí být zakryto plachtami dle §52 zák. č. 361/2000 Sb

q) Údaje o zvláštních opatření a o provádění vyžadujícím bezpečnostním opatření

Návrh vyhlášky o technických požadavcích na stavby stanoví povinnost dodržovat požadavky na zajištění bezpečnosti práce na staveništi v souladu s následujícími předpisy:

- zákon č. 309/2006 Sb., o zajištění dalších podmínek bezpečnosti a ochrany zdraví při práci ve znění pozdějších předpisů
- zákon č. 262/2006 Sb., zákoník práce ve znění pozdějších předpisů
- nařízení vlády č. 591/2006 Sb., o bližších minimálních požadavcích na bezpečnost a ochranu zdraví při práci na staveništích ve znění pozdějších předpisů
- nařízení vlády č. 362/2005 Sb., o bližších požadavcích na bezpečnost a ochranu zdraví při práci na pracovištích s nebezpečím pádu z výšky nebo do hloubky
- nařízení vlády č. 101/2005 Sb., o podrobnějších požadavcích na pracoviště a pracovní prostředí

- nařízení vlády č. 361/2007 Sb., kterým se stanoví podmínky ochrany zdraví při práci ve znění pozdějších předpisů • nařízení vlády č. 201/2010 Sb., o způsobu a evidenci úrazů, hlášení a zasílání záznamu o úrazu ve znění pozdějších předpisů
- nařízení vlády č. 272/2011 Sb., o ochraně zdraví před nepříznivými účinky hluku a vibrací ve znění pozdějších předpisů
- zákon č. 133/1985 Sb., o požární ochraně ve znění pozdějších předpisů • vyhláška č. 23/2008 Sb., o technických podmínkách požární ochrany staveb ve znění pozdějších předpisů
- vyhláška č. 268/2009 o technických požadavcích na stavby ve znění pozdějších předpisů

Pro organizaci výstavby je zadavatel a zhotovitel stavby mimo jiné povinen dodržovat při všech úkonech, které souvisejí s bezpečností a ochranou zdraví při práci, postupy v souladu se Zákonem č. 225/2012 Sb., o zajištění dalších podmínek bezpečnosti a ochrany zdraví při práci navazujícími nařízeními vlády, především ve vytvoření správných podmínek pro dodržení příslušných předpisů, na staveništi i při ochraně veřejnosti. Zejména se jedná o dodržení požadavků na pracoviště a pracovní prostředí, výrobní a pracovní prostředky a zařízení, organizaci práce a pracovní postupy. Musí provést opatření vedoucí k předcházení ohrožení života a zdraví. Ve znění pozdějších předpisů.

Další požadavky související se stavební činností na železniční dopravní cestě:

OŘ Plzeň požaduje s dostatečným časovým předstihem dodat veškeré potřebné podklady pro změnu ZDD a TTP.

- SŽ Bp1 - Pokyny provozovatele dráhy k zajištění bezpečnosti a k ochraně zdraví osob při činnostech a pohybu v jeho prostorách a v prostorách železniční dráhy provozované Správou železnic, státní organizací;
- SŽ Bp2 - Předpis o bezpečnosti a ochraně zdraví při práci zaměstnanců Správy železnic, státní organizace;
- SŽ Bp3 - Bezpečnost a ochrana zdraví při práci na stavbách a při stavebních činnostech v prostorách Správy železnic, státní organizace.

Závěrem

OŘ Plzeň požaduje s dostatečným časovým předstihem dodat veškeré potřebné podklady pro změnu ZDD a TTP.

- SŽ (ČD) - Bp1 - Předpis o bezpečnosti a ochraně zdraví při práci: předpis stanovuje základní podmínky a předpoklady k zajištění BOZP. Předpis je závazný pro všechny zaměstnance ČD a pro ostatní právnické a fyzické osoby, které na základě smluvního vztahu s ČD vykonávají pro ČD práce nebo jinou činnost a tímto smluvním vztahem jsou k tomu vázány.
- SŽ - E10 - Předpis pro provoz, obsluhu a údržbu trakčního vedení: Fyzická osoba, podnikající fyzická osoba nebo právnická osoba (není zaměstnancem SŽ), která se podílí na provozu, obsluze nebo údržbě TV, musí být k dodržování ustanovení předpisu SŽ E10 zavázána smluvně.
- směrnice SŽ č.50 - Požadavky na odbornou způsobilost dodavatelů při činnostech na drahách provozovaných státní organizací Správa železniční dopravní cesty.

Budou-li na staveništi působit zaměstnanci více než jednoho zhotovitele stavby, je zadavatel stavby povinen zajistit potřebný počet koordinátorů bezpečnosti a ochrany zdraví při práci na staveništi (dále jen "koordinátor") s přihlédnutím k rozsahu a složitosti díla a jeho náročnosti na koordinaci a to jak ve fázi přípravy, tak ve fázi jeho realizace.

Pracovníci dodavatelských organizací musí být o bezpečnostních předpisech prokazatelně seznámeni a proškoleni.

Přesný výpis Zákonů, Vyhlášek a Norem řešící problematiku BOZP bude součástí Plánu BOZP, který zajistí Zhotovitel stavby.

r) Opatření proti účinku vnějšího prostředí při výstavbě OTV Plzeň

Staveništem stavby je vlastní ohrazený prostor. Při provádění, musí být splněna zejména následující bezpečnostní opatření:

- zabezpečení vstupu na staveniště v době provádění prací proti vniknutí nepovolaných osob. Stavební zábor v uliční úrovni bude mít vstupy přes uzamykatelná vrata nebo hlídáný vstup.
- doprava stavebních a montážních materiálů bude organizována pracovníky zhotovitele s cílem zamezit ohrožení chodců a veřejné dopravy
- staveniště se musí uspořádat a vybavit přístupovými cestami pro dopravu materiálu tak, aby se stavba mohla řádně a bezpečně provádět. Nesmí docházet k ohrožování a nadměrnému obtěžování okolí, zvláště hlukem, prachem apod. Rovněž nesmí dojít k ohrožování bezpečnosti provozu na pozemních komunikacích, včetně osob s omezenou schopností pohybu a orientace, dále k znečišťování pozemních komunikací, ovzduší, vod a k omezování přístupu k přilehlým stavbám nebo pozemkům, k sítím technického vybavení a požárním zařízením.
- likvidace odpadních a technologických vod ze staveniště musí být zabezpečena tak, aby nedocházelo k průniku chemicky znečištěných nebo jinak kontaminovaných vod do vodních toků nebo kanalizace ani k průniku těchto vod na cizí pozemky
- odvádění srážkových, odpadních a technologických vod ze staveniště musí být zabezpečeno tak, aby se zabránilo podmáčení pozemku staveniště včetně vnitro- staveništních komunikací, nenarušovala a neznečišťovala se odtoková zařízení pozemních komunikací a jiných ploch přiléhajících ke staveništi a nezpůsobilo se tak jejich znehodnocení
- stávající podzemní energetické, telekomunikační, vodovodní a stokové sítě v prostoru staveniště musí být polohově a výškově vyznačeny před zahájením stavby
- veřejná prostranství a pozemní komunikace dočasně užívané pro staveniště smí vybraný dodavatel při současném zachování jejich užívání veřejností, včetně osob s omezenou schopností pohybu a orientace, se musí po dobu společného užívání bezpečně chránit a udržovat.
- veřejná prostranství a pozemní komunikace pro staveniště smí vybraný zhotovitel použít jen ve stanoveném nezbytném rozsahu a době. Po ukončení jejich užívání jako staveniště musí být uvedeny do předchozího stavu, pokud nebudou určeny k jinému využití
- Po obvodu staveništního oplocení budou na jeho vnějším obvodu připevněny tabulky s upozorněním - STAVENIŠTĚ - ZAKAZ VSTUPU NEPOVOLANÝM OSOBÁM



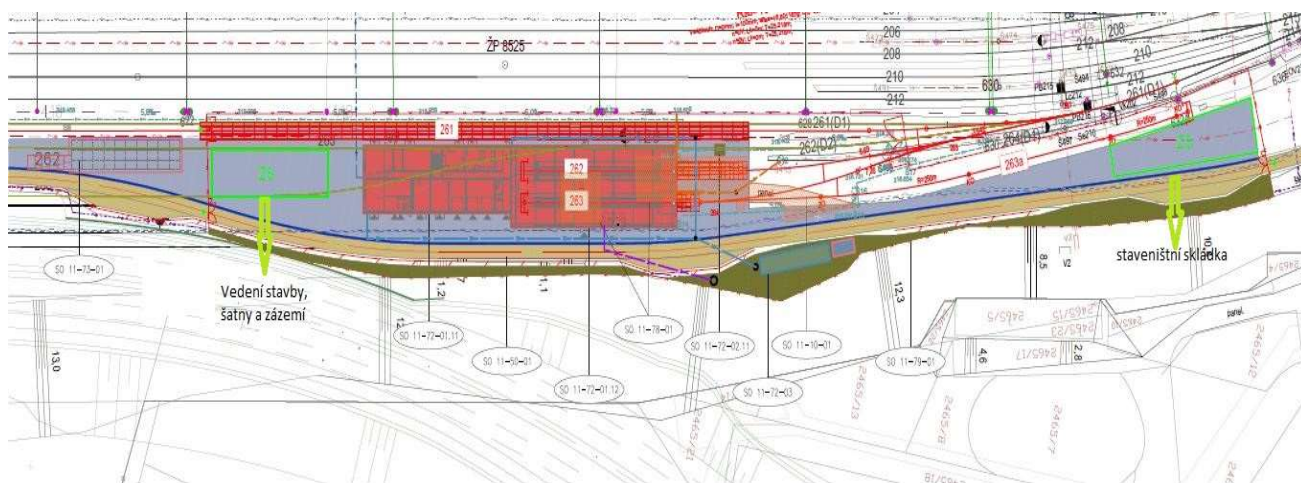
B.8.2. VÝKRESY

a) přehledná situace s vyznačením stavby



b) situace stavby na podkladu koordinační situace, vazby jednotlivých částí z hlediska provádění umístění dočasných objektů a další údaje podle bodů technické zprávy

PROJEKT NA PŘEMÍSTĚNÍ HALY PRO OTV
PLZEŇ



B.8.3.
HARMONOGRAM VÝSTAVBY

Viz B.8.1. bod p)

B.8.4 SCHÉMA POSTUPU VÝSTAVBY

Plánovaný postup výstavby je dán prostorovými podmínkami, možnostmi a podmínkami zhotovitele, a harmonogramem. Ještě před zahájením stavebních činností dojde k vytyčení stávajících IS, zřízení zařízení staveniště včetně dočasného oplocení staveniště. Jako prvotní je třeba zbudovat přípojeky a zřídit staveništní odběr médií.

Následovat bude snesení kolejí a vybudování nových v celé délce (vyjma kolejí v nově budované hale).

Po snesení kolejí dojde k demolici stávající haly. Zároveň bude demontována stávající rampa a bude přemístěna na novou pozici.

Následovat bude výstavba hlavních objektů OTV, kdy na závěr budou instalovány nové koleje uvnitř haly pro MVTV.

V průběhu této výstavby bude zahájena výstavba technologických objektů.

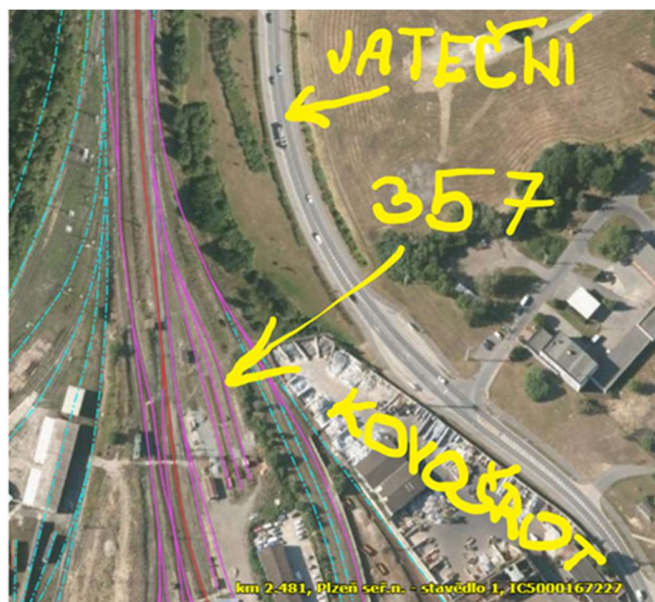
Na závěr budou vybudovány nové zpevněné plochy a nové oplocení areálu.

V začátku stavby OTV dojde ke zrušení koleje č. 266, která dnes slouží pro odstavování vozů s nebezpečnými věcmi a vysoce rizikovými nebezpečnými věcmi dle RID při závadách během přepravy na voze nebo nákladu.

Jako náhrada koleje č. 266 bude využita kolej 357 v obvodu stavědla č.1 žst Plzeň seř.nádraží, která bude splňovat podmínky pro odstavování vozů s nebezpečnými věcmi a vysoce rizikovými nebezpečnými věcmi dle RID při závadách během přepravy na voze nebo nákladu.

Po výstavbě OTV bude kolej 261 používána pouze pro občasnou úpravu, nakládku / vykládku nákladu, ne pro odstavování vozů s nebezpečnými věcmi a vysoce rizikovými nebezpečnými věcmi dle RID.

PROJEKT NA PŘEMÍSTĚNÍ HALY PRO OTV
PLZEŇ



B.8.5 BILANCE ZEMNÍCH PRACÍ

Viz bod i)

Seznam příloh ZOV:

Textová část

Situace se ZS

Vypracoval:
Ing. Boleslav Kulhavý