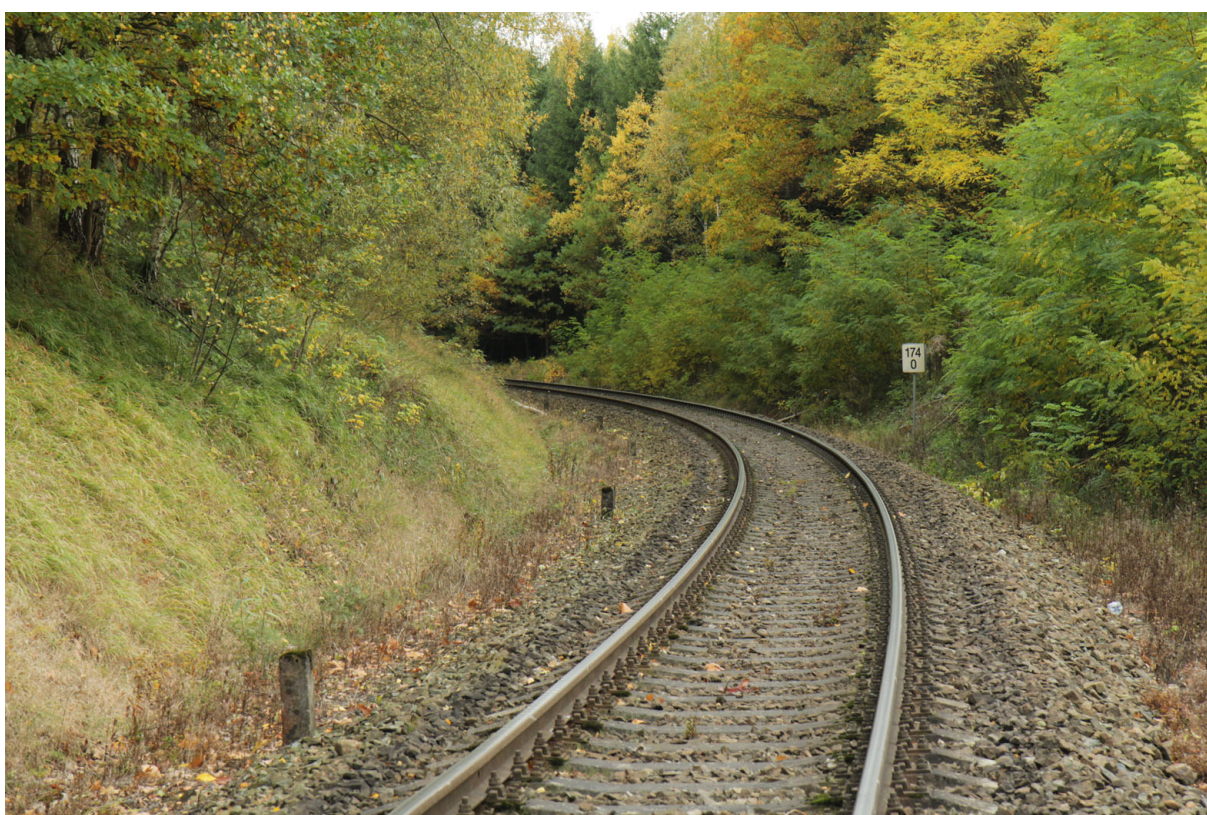


# **Dendrologický průzkum**

**Modernizace trati Plzeň - Domažlice - st. hranice SRN,  
4. stavba: úsek Domažlice (mimo) – státní hranice SRN**



---

**Listopad 2017**

**EIA SERVIS s.r.o.  
České Budějovice**

## **Modernizace trati Plzeň - Domažlice - st. hranice SRN, 4. stavba: úsek Domažlice (mimo) – státní hranice SRN**

### **Dendrologický průzkum**

<b>Objednatel:</b>	SAGASTA s.r.o. Novodvorská 1010/14 142 00 Praha - Lhotka Ing. Jiří Čurda, jednatel společnosti Tel.: 603 866 997
<b>Zpracovatel:</b>	EIA SERVIS s.r.o. U Malše 20 370 01 České Budějovice Tel.: 386 354 942, 606 680 878
<b>Odpovědný zástupce zpracovatele:</b>	RNDr. Vojtěch Vyhnálek CSc., jednatel společnosti Tel.: 606 687 268
<b>Zpracoval:</b>	Ing. Alexandra Čurnová, EIA SERVIS s.r.o. držitelka autorizace k provádění biologického hodnocení ve smyslu § 67 podle § 45i zákona č. 114/1992 Sb. (autorizace č.j. OEKL/1595/05 ze dne 31.5.2005, poslední prodloužení autorizace č.j. 69862/ENV/14, 4434/610/14 ze dne 1.4.2015)
<b>Technická spolupráce:</b>	Mgr. Alexandra Příbylová

### **Obsah**

	strana
1. Obecná charakteristika .....	3
2. Stávající vegetační charakteristika .....	4
3. Vlivy na dřeviny .....	11
4. Navržená opatření .....	11
5. Seznam příloh .....	12

## 1. Obecná charakteristika

Podle regionálně fytogeografického členění se zájmové území nachází ve fytogeografické oblasti mezofytikum, obvodu Českomoravské mezofytikum, ve fytogeografickém okrese Český les. Pro tento fytogeografický okres je charakteristický spíše submontánní, méně montánní vegetační stupeň (vrchovina až hornatina), s květenou tvořenou převážně jednotvárnými mezofyty, méně běžnými oreofyty, relativně oceanické, srážkově nadbytkové klima (= vztah k průměrné izohyetě odpovídající nadmořské výšce fytochorionu), svažité terén, chudý substrát a převaha lesnaté krajiny.

Co se týče rekonstrukční vegetace, celé širší území je rekonstruováno jako květnaté bučiny třídy Fagion, podtřídy Eu-Fagenion, v nivě Bystřice pak jsou to luhy a olšiny tříd Salicetea purpureae, Alnetea glutinosae a Quercu - Fagetea (podsvaz Alnenion glutinoso - incanae).

Potenciální přirozená vegetace je taková vegetace, která by se v daném území prosadila v případě ponechání plochy přirozenému vývoji. Na rozdíl od vegetace rekonstrukční bere v úvahu ireverzibilní změny způsobené člověkem (např. odvodnění). Mapa potenciální přirozené vegetace ČR má hrubší měřítko, než mapa rekonstrukční vegetace a v zájmovém území předpokládá pouze bikové bučiny (Luzulo – Fagetum).

Modernizace trati bude provedena v linii stávající železniční trati, která je vedena převážně lesními porosty. Jedná se převážně o jehličnaté hospodářské lesy s fragmenty přírodních biotopů, zejména lužních lesů podél potoků. V severní části prochází trať podél náhonu Teplé Bystřice, několikrát překračuje tento náhon a kříží drobné přítoky tohoto náhonu a říčky Bystřice. Okolo České Kubice a před hranicí se SRN prochází trať lučními enklávami s pásy dřevin podél trati a cest.

## 2. Stávající vegetační charakteristika

Terénní průzkum zájmového území byl proveden v říjnu roku 2017. Modernizace je plánována zhruba mezi km cca 174,0 až 184,1 tedy v délce cca 10,1 km. Železniční trať je vedena severojižním směrem od místa oddělení trati na Trhanov před vlakovou stanicí Havlovice, přes stanice Babylon a Česká Kubice na státní hranici se SRN. Trasa je popsána ve směru staničení, tedy od severu k jihu. Trasa byla rozdělena podle charakteru porostu (les – bezlesí) a podle katastrálních území na následujících 10 úseců:

1. Km cca 174,0 – 175,9 úsek vedený lesem SV od obce Babylon (k.ú. Babylon)
2. Km cca 175,9 – 176,4 úsek vedený podél východního okraje obce Babylon (k.ú. Babylon)
3. Km cca 176,4 – 177,9 úsek vedený lesem JV od obce Babylon (k.ú. Babylon)
4. Km cca 177,9 – 178,8 úsek vedený lesem SSV od obce Česká Kubice (k.ú. Česká Kubice)
5. Km cca 178,8 – 180,1 úsek vedený podél východního okraje obce Česká Kubice a poté mezi loukami JV od Č. Kubice (k.ú. Česká Kubice)
6. Km cca 180,1 – 180,65 úsek vedený mezi loukami JV od Č. Kubice (k.ú. Starý Spálenec)
7. Km cca 180,65 – 181,6 úsek vedený lesem JV od Č. Kubice (k.ú. Starý Spálenec)
8. Km cca 181,6 – 183,3 úsek vedený lesem V od Horní Folmavy (k.ú. Horní Folmava)
9. Km cca 183,3 – 184,0 úsek vedený mezi loukami JV od Horní Folmavy (k.ú. Horní Folmava)
10. Km cca 184,0 – 184,1 úsek vedený lesem JV od Horní Folmavy na státní hranici (k.ú. Horní Folmava)

Zájmové území dendrologického průzkumu je dáno hranicí požadovanou objednatelem – jedná se o hranici parcel se železnicí (dle KN druh pozemku: ostatní plocha – dráha), jejíž modernizace se připravuje. Jedná se o parcely ve vlastnictví České republiky, právo hospodařit s majetkem státu má většinou SŽDC, jen výjimečně jiné subjekty (České dráhy, Úřad pro zastupování státu ve věcech majetkových). V následujícím textu je popsána dendrologická charakteristika tohoto území za současného stavu ve výše uvedených deseti úsecích. Grafické zobrazení viz Příloha č. 2 za textem.

### 1. úsek: km cca 174,0–175,9 úsek vedený lesem SV od obce Babylon (k.ú. Babylon)

Zhruba severní polovina tohoto úseku po velkou paseku v km cca 174,7 má jednotný charakter. Podél stávající železnice ze západní strany je v současné době lesní lem s vysokým podílem listnatých stromů. Kosterní dřevinou je buk lesní (*Fagus sylvatica*), zastoupen je dále dub letní, dub červený, trnovník akát, bříza bělokorá, smrk ztepilý, olše lepkavá, javor klen (*Quercus robur*, *Q. rubra*, *Robinia pseudoacacia*, *Betula pendula*, *Picea abies*, *Alnus glutinosa*, *Acer pseudoplatanus*). Zájmové území představuje na západní stranu úzký pruh šíře do 10 m od kolejiště.

Z východní strany představuje zájmové území širší pruh, místy až kolem 20 m od kolejiště. Zde je porost již lesního charakteru, ačkoliv se nejedná o PUPFL. Kosterní dřevinou je smrk ztepilý (*Picea abies*), ale zastoupeny jsou i další druhy dřevin jako bříza bělokorá, dub letní, borovice lesní, topol osika, třešeň ptačí, vrba křehká, líska obecná (*Betula pendula*, *Quercus robur*, *Pinus sylvestris*, *Populus tremula*, *Prunus avium*, *Salix fragilis*, *Corylus avellana*).

V km cca 174,7 západně se rozkládá velká paseka, mezi tratí a pasekou je v zájmovém území pruh křovin a náletových dřevin do výšky 2 m: olše lepkavá, javor klen, javor mlč, smrk ztepilý (*Alnus glutinosa*, *Acer pseudoplatanus*, *A. platanooides*, *Picea abies*). Z východní strany přiléhá smrčina, některé stromy jsou mohutné.

V km cca 175,0 západně se rozkládá druhá velká paseka, mezi tratí a pasekou je v zájmovém území pruh křovin a náletových dřevin do výšky 2 m stejné spektra, jako je výše uvedené. Z východní strany rovněž přiléhá smrčina.

Zhruba jižní polovina popisovaného prvního úseku po Babylon má opět obdobný jednotný charakter. Kolem železnice se v tomto úseku klikatí náhon Teplé Bystřice, který je železniční tratí 7x překračován. Podél stávající železnice ze západní strany je v současné době lesní lem s vysokým podílem listnatých stromů. Zájmové území představuje na západní stranu jen úzký pruh šíře do 10 m od kolejiště, jen zhruba v km cca 175,3 se rozšiřuje v úseku dlouhém cca 70 m až na 20 m. V km cca 175,6 stojí u západní strany železnice obydlý drážní domek, u něhož jsou vysazeny ovocné dřeviny. Zájmové území se zde také rozšiřuje v délce cca 70 m na 20 m šířky. Další rozšíření na západní stranu je až těsně před Babylonem v km cca 175,8. Z dřevin jsou v tomto úseku zastoupeny zejména smrk ztepilý, buk lesní, jasan ztepilý, javor klen, líska obecná (*Picea abies*, *Fagus sylvatica*, *Fraxinus excelsior*, *Acer pseudoplatanus*, *Corylus avellana*), u náhonu Teplé Bystřice pak olše lepkavá (*Alnus glutinosa*).

Podél stávající železnice z východní strany je území dendrologického průzkumu širší, místy (např. v km cca 175,3) až 40 m. V lesním porostu dominuje smrk ztepilý (*Picea abies*), v lemech, zejména u náhonu Teplé Bystřice, se uplatňuje zejména jasan ztepilý, javor klen, olše lepkavá (*Fraxinus excelsior*, *Acer pseudoplatanus*, *Alnus glutinosa*).

Dendrologický průzkum popsaného úseku v km cca 174,0 – 175,9, což je úsek vedený lesem SV od obce Babylon na k.ú. Babylon, podchytil plochu cca 5,7 ha. Z toho je cca 5 ha zarostlých porosty dřevin v zápoji. Jedná se většinou o mladé stromy a keře, které nedosahují obvodu kmene 80 cm ve výšce 130 cm nad zemí. V zapojených porostech tohoto úseku roste cca 300 ks stromů, které přesahují ve výšce 130 cm nad zemí obvod kmene 80 cm. Jedná se zejména o druhy: bříza bělokorá, smrk ztepilý, dub letní a topol osika (*Betula pendula*, *Picea abies*, *Quercus robur*, *Populus tremula*).

---

2. úsek: km cca 175,9 – 176,4 úsek vedený podél východního okraje obce Babylon (k.ú. Babylon)

Na začátku úseku vede železnice po vysokém násypu. Boky násypu jsou zarostlé mladými dřevinami v zápoji. Uplatňuje se zejména olše lepkavá, bříza bělokorá, javor klen, vrba jíva, z keřů pak líska obecná, krušina olšová, bez černý, slivoň trnka a růže šípková (*Alnus glutinosa*, *Betula pendula*, *Acer pseudoplatanus*, *Salix caprea*, *Corylus avellana*, *Frangula alnus*, *Sambucus nigra*, *Prunus spinosa*, *Rosa canina*). V km cca 176,0 ze západní strany přiléhají budovy: Hotel Praha a budova nádraží. Z východní strany pak přiléhá lesní okraj, v km cca 176,1 pak malý starý lom. Na jižním konci úseku je železnice opět vedena po násypu, na bocích se uplatňují zejména dub letní, dub červený, vrba jíva, z keřů pak líska obecná, krušina olšová, bez černý, slivoň trnka a růže šípková (*Quercus robur*, *Q. rubra*, *Salix caprea*, *Corylus avellana*, *Frangula alnus*, *Sambucus nigra*, *Prunus spinosa*, *Rosa canina*). Plocha dendrologického průzkumu je úzká, cca do 10 m od kolejiště. Širší je jen na severním okraji a pak na jižním okraji popsaného úseku, kde činí z východní strany až 40 m, ze západní 20 m.

Dendrologický průzkum popsaného úseku v km cca 175,9 – 176,4, což je úsek vedený podél východního okraje obce Babylon na k.ú. Babylon, podchytil plochu cca 1,5 ha. Z toho je cca 0,5 ha zarostlých porosty dřevin v zápoji. Jedná se většinou o mladé stromy a keře, které nedosahují obvodu kmene 80 cm ve výšce 130 cm nad zemí. V zapojených porostech tohoto úseku roste cca 20 ks stromů, které přesahují ve výšce 130 cm nad zemí obvod kmene 80 cm. Jedná se zejména o druhy: bříza bělokorá, dub letní a topol osika (*Betula pendula*, *Quercus robur*, *Populus tremula*).

3. úsek: km cca 176,4–177,9 úsek vedený lesem JV od obce Babylon (k.ú. Babylon)

Tento úsek železnice prochází hlubokými lesními porosty. Na začátku vede železnice v zářezu vylámaném ve skále, poté se střídá násyp a zářez, až v jižní části úseku je terén otevřenější. Zájmové území plochy dendrologického průzkumu je široké – na začátku úseku v délce cca 200 m je to až 30 m na obě strany od tělesa železnice. Porosty nad zářezem mají charakter smíšeného lesa, ačkoliv se nejedná o PUPFL. V lesním porostu dominuje smrk ztepilý (*Picea abies*), v plášti směrem k železniční trati jsou zastoupeny zejména bříza bělokorá, javor klen, javor mléč, buk lesní, dub letní, dub červený, jasan ztepilý, olše lepkavá, třešeň ptačí, bez černý (*Betula pendula*, *Acer pseudoplatanus*, *A. platanoides*, *Fagus sylvatica*, *Quercus robur*, *Q. rubra*, *Fraxinus excelsior*, *Alnus glutinosa*, *Prunus avium*, *Sambucus nigra*). V km cca 177,0 se východně u trati nachází opravený drážní domek, u něj jsou vysazené ovocné stromy, zejména švestky (*Prunus domestica*).

Dendrologický průzkum popsaného úseku v km cca 176,4 – 177,9, což je úsek vedený lesem JV od obce Babylon na k.ú. Babylon, podchytil plochu cca 3,5 ha. Z toho je cca 2,5 ha zarostlých porosty dřevin v zápoji. Jedná se většinou o mladé stromy a keře, které nedosahují obvodu kmene 80 cm ve výšce 130 cm nad zemí. V zapojených porostech tohoto úseku roste cca 100 ks stromů, které přesahují ve

výšce 130 cm nad zemí obvod kmene 80 cm. Jedná se zejména o druhy smrk ztepilý a bříza bělokorá (*Picea abies*, *Betula pendula*).

4. úsek: km cca 177,9 – 178,8 úsek vedený lesem SSV od obce Česká Kubice (k.ú. Česká Kubice)

Tento úsek železnice navazuje na úsek předchozí a rovněž prochází hlubokými lesními porosty. Na začátku vede železnice v zářezu, poté se střídá násyp a zářez. Zájmové území plochy dendrologického průzkumu je v severní polovině úseku poměrně široké – na začátku úseku v délce cca 100 m cca 20 - 30 m na obě strany od tělesa železnice, v jižní polovině spíše úzké – cca 10 m od kolejiště. Porosty mají charakter smíšeného lesa, ačkoliv se nejedná o PUPFL. V zápoji se uplatňuje zejména smrk ztepilý, buk lesní, javor klen a javor mléč, topol osika, bříza bělokorá a dub letní (*Picea abies*, *Fagus sylvatica*, *Acer pseudoplatanus*, *A. platanoides*, *Populus tremula*, *Betula pendula*, *Quercus robur*). V km cca 178,0 se východně u trati nachází drážní domek.

Dendrologický průzkum popsaného úseku v km cca 177,9 – 178,8, což je úsek vedený lesem SSV od obce Česká Kubice na k.ú. Česká Kubice, podchytil plochu cca 3 ha. Z toho je cca 2,7 ha zarostlých porosty dřevin v zápoji. Jedná se většinou o mladé stromy a keře, které nedosahují obvodu kmene 80 cm ve výšce 130 cm nad zemí. V zapojených porostech tohoto úseku roste cca 100 ks stromů, které přesahují ve výšce 130 cm nad zemí obvod kmene 80 cm. Jedná se zejména o druhy smrk ztepilý a bříza bělokorá (*Picea abies*, *Betula pendula*).

5. úsek: km cca 178,8 – 180,1 úsek vedený bezlesím podél východního okraje obce Česká Kubice a poté mezi loukami JV od Č. Kubice (k.ú. Česká Kubice)

Nejsevernější zhruba čtvrtinu úseku představuje vlaková stanice Česká Kubice. Na východní stranu je hranice dendrologického průzkumu vedena cca 10 m od poslední koleje, naopak na západní stranu je plocha velmi široká – hranice je kolem budovy nádraží až ve vzdálenosti 50 m od kolejiště. Východní strana je zarostlá mladými dřevinami, v jejichž spektru se nejvíce uplatňuje bříza bělokorá, dub letní, javor klen, topol osika a smrk ztepilý (*Betula pendula*, *Quercus robur*, *Acer pseudoplatanus*, *Populus tremula*, *Picea abies*). Na východní straně za sklady rostou zejména listnaté dřeviny jako bříza bělokorá, dub letní, javor klen a topol osika (*Betula pendula*, *Quercus robur*, *Acer pseudoplatanus*, *Populus tremula*). Nejnápadnějším stromem je lípa srdčitá (*Tilia cordata*) rostoucí u budovy nádraží, což je mohutný strom s obvodem kmene v prsní výšce cca 3 m.

Následující zhruba čtvrtina úseku od nádraží po mimoúrovňové křížení se silnicí z České Kubice na Spálenec zabírá dendrologický průzkum široké území 30 – 50 m na každou stranu od kolejiště. Železnice obou stranách je doprovázena 15 – 20 m širokým pruhem dřevin. Ve spektru se uplatňují zejména bříza bělokorá, topol osika, javor klen, smrk ztepilý, jasan ztepilý, lípa srdčitá, třešeň ptačí (*Betula pendula*,



*Populus tremula*, *Acer pseudoplatanus*, *Picea abies*, *Fraxinus excelsior*, *Tilia cordata*, *Prunus avium*). Jedná se o zapojené porosty většinou mladých stromů, nicméně v zapojeném porostu se vyskytují stromy s obvodem kmene v prsní výšce přesahujícím 80 cm.

Jižní polovina úseku od mimoúrovňového křížení železnice se silnicí z Kubice na Spálenec prochází odlesněnou krajinou, v níž převažují louky. Linie železnice je doprovázena z východní strany širokým pásem vzrostlých dřevin, ze západní strany jen mezerovitým pruhem křovin. Plocha dendrologického průzkumu je zde velmi široká – z východní strany pruh šíře až 40 m od kolejiště a ze západní strany cca 20 m. Za silnicí, kde železnice prochází v zářezu, jsou svahy zářezu vyřezané a dřeviny rostou až nad hranou. Ve spektru dřevin se vyskytuje hlavně bříza bělokorá, topol osika, javor klen, smrk ztepilý, jasan ztepilý, lípa srdčitá, třešeň ptačí (*Betula pendula*, *Populus tremula*, *Acer pseudoplatanus*, *Picea abies*, *Fraxinus excelsior*, *Tilia cordata*, *Prunus avium*).

Dendrologický průzkum popsaného úseku v km cca 178,8 – 180,1, což je úsek vedený bezlesím podél východního okraje obce Česká Kubice a poté mezi loukami JV od Č. Kubice na k.ú. Česká Kubice, podchytil plochu cca 4 ha. Z toho je cca 3 ha zarostlých porosty dřevin v zápoji. Jedná se většinou o mladé stromy a keře, které nedosahují obvodu kmene 80 cm ve výšce 130 cm nad zemí. V zapojených porostech tohoto úseku roste cca 200 ks stromů, které přesahují ve výšce 130 cm nad zemí obvod kmene 80 cm. Jedná se zejména o druhy: bříza bělokorá, dub letní, topol osika a třešeň ptačí (*Betula pendula*, *Picea abies*, *Quercus robur*, *Populus tremula*, *Prunus avium*).

#### 6. úsek: km cca 180,1 – 180,65 úsek vedený mezi loukami JV od Č. Kubice (k.ú. Starý Spálenec)

Tento poměrně krátký úsek vede otevřenou krajinou. Železnici ze západní strany doprovází cca 20 m široký pruh dřevinné vegetace, z východní strany jen mezerovitý výskyt keřů. Dřeviny jsou v blízkosti trati vyřezány a obřezány zde jen ve formě křovin, vzrostlé stromy rostou jen nad hranou zářezu. Ve spektru se uplatňují zejména bříza bělokorá, topol osika, dub letní, jasan ztepilý, javor klen, třešeň ptačí, z keřů krušina olšová a bez černý (*Betula pendula*, *Populus tremula*, *Quercus robur*, *Fraxinus excelsior*, *Acer pseudoplatanus*, *Prunus avium*, *Frangula alnus*, *Sambucus nigra*). Plocha dendrologického průzkumu zahrnuje podél západní strany železnice pruh šířky cca 20 m, z východní strany hranice průzkumu těsně přiléhá ke kolejišti.

Dendrologický průzkum popsaného úseku v km cca 180,1 – 180,65, což je úsek vedený mezi loukami JV od Č. Kubice na k.ú. Starý Spálenec, podchytil plochu cca 1,1 ha. Z toho je cca 1 ha zarostlý porosty dřevin v zápoji. Jedná se většinou o mladé stromy a keře, které nedosahují obvodu kmene 80 cm ve výšce 130 cm nad zemí. V zapojených porostech tohoto úseku roste cca 30 ks stromů, které přesahují ve výšce 130 cm nad zemí obvod kmene 80 cm. Jedná se zejména o druhy dub letní, topol osika a třešeň ptačí (*Quercus robur*, *Populus tremula*, *Prunus avium*).



---

7. úsek: km cca 180,65–181,6 úsek vedený lesem JV od Č. Kubice (k.ú. Starý Spálenec)

Tento úsek železnice prochází lesními porosty. Na začátku úseku ze západní strany přiléhá plocha hustých křovin druhového složení: bříza bělokorá, topol osika, dub letní, vrba křehká (*Betula pendula*, *Populus tremula*, *Quercus robur*, *Salix fragilis*), z východní strany přiléhá poslední louka. Dále již železniční trať prochází až na hranice katastru lesním porostem, a to střídavě po násypu i v zářezu. V km cca 181,1 prochází trať po vysokém násypu, jehož svahy jsou zarostlé hustým zápojem spektra bříza bělokorá, topol osika, trnovník akát, javor mléč, javor klen, smrk ztepilý, dub letní, vrba křehká, vrba ušatá (*Betula pendula*, *Populus tremula*, *Robinia pseudoacacia*, *Acer platanoides*, *A. pseudoplatanus*, *Picea abies*, *Quercus robur*, *Salix fragilis*, *S. aurita*), ale třeba i ořešák, trnka, líska (*Juglans regia*, *Prunus spinosa*, *Corylus avellana*). V km 181,2 je naopak zářez, boky jsou zarostlé bukem, dubem a smrkem (*Fagus sylvatica*, *Quercus robur*, *Picea abies*) až k trati. Hranice dendrologického průzkumu má proměnlivou vzdálenost od kolejiště. Z východní strany vede v severní části těsně podél kolejí, v jižní části se od kolejiště odklání až do vzdálenosti 20 m např. v km cca 181,1 a 181,3. Ze západní strany prochází hranice dendrologického průzkumu ve vzdálenosti 10 – 20 m od kolejiště.

Dendrologický průzkum popsaného úseku v km cca 180,65 – 181,6, což je úsek vedený lesem JV od Č. Kubice na k.ú. Starý Spálenec, podchytil plochu cca 2 ha. Z toho je cca 1 ha zarostlých porosty dřevin v zápoji. Jedná se většinou o mladé stromy a keře, které nedosahují obvodu kmene 80 cm ve výšce 130 cm nad zemí. V zapojených porostech tohoto úseku roste cca 50 ks stromů, které přesahují ve výšce 130 cm nad zemí obvod kmene 80 cm. Jedná se zejména o druhy: smrk ztepilý, topol osika a javor klen (*Picea abies*, *Populus tremula*, *Acer pseudoplatanus*).

8. úsek: km cca 181,6 – 183,3 úsek vedený lesem V od Horní Folmavy (k.ú. Horní Folmava)

Úsek prochází hlubokými lesními porosty. Železnice vede po východním úbočí vrchu Špička, ze západní strany je tedy zahloubena do svahu. Dřeviny ve svahu u trati jsou většinou vyřezány, svahy zarůstají obrůstajícím křovím, zejména buku (*Fagus sylvatica*). Zájmové území plochy dendrologického průzkumu je z východní strany úzké, cca do 10 m, naopak ze západní strany širší, a to 10-20 m ve většině délky úseku. Až na jižním konci úseku, zhruba od km 182,9, je zájmové území dendrologického průzkumu široké, a to až 20 m na obě strany. V zápoji se uplatňují zejména bříza bělokorá, topol osika, buk lesní, olše lepkavá, jeřáb ptačí, smrk ztepilý, javor klen, dub letní, třešeň ptačí, vrba jíva, vrba ušatá, líska obecná, krušina olšová (*Betula pendula*, *Populus tremula*, *Fagus sylvatica*, *Alnus glutinosa*, *Sorbus aucuparia*, *Picea abies*, *Acer pseudoplatanus*, *Quercus robur*, *Prunus avium*, *Salix caprea*, *S. aurita*, *Corylus avellana*, *Frangula alnus*).

Dendrologický průzkum popsaného úseku v km cca 181,6 – 183,3, což je úsek vedený lesem V od Horní Folmavy na k.ú. Horní Folmava, podchytil plochu cca 3,4

ha. Z toho je cca 3 ha zarostlých porosty dřevin v zápoji. Jedná se většinou o mladé stromy a keře, které nedosahují obvodu kmene 80 cm ve výšce 130 cm nad zemí. V zapojených porostech tohoto úseku roste cca 100 ks stromů, které přesahují ve výšce 130 cm nad zemí obvod kmene 80 cm. Jedná se zejména o druhy smrk ztepilý, bříza bělokorá, topol osika, buk lesní, javor klen, dub letní, třešeň ptačí (*Picea abies*, *Betula pendula*, *Populus tremula*, *Fagus sylvatica*, *Acer pseudoplatanus*, *Quercus robur*, *Prunus avium*).

9. úsek: km cca 183,3 – 184,0 úsek vedený mezi loukami JV od Horní Folmavy (k.ú. Horní Folmava)

Tento poměrně krátký úsek vede otevřenou krajinou. V severní polovině úseku železnici z východní strany doprovází cca 20 m široký pruh dřevinné vegetace, ze západní strany jen mezerovitý výskyt keřů. Uprostřed úseku se nachází u železnice jen několik keřů. V jižní polovině úseku je železnice doprovázena pruhem dřevinné vegetace po obou stranách. Ve spektru se uplatňují zejména třešeň ptačí, bříza bělokorá, topol osika, dub letní, jasan ztepilý, javor klen, trnovník akát, z keřů krušina olšová a bez černý (*Prunus avium*, *Betula pendula*, *Populus tremula*, *Quercus robur*, *Fraxinus excelsior*, *Acer pseudoplatanus*, *Robinia pseudoacacia*, *Frangula alnus*, *Sambucus nigra*), z keřů pak vrba jíva, krušina olšová, bez černý, slivoň trnka, růže šípková (*Salix caprea*, *Frangula alnus*, *Sambucus nigra*, *Prunus spinosa*, *Rosa canina*).

Dendrologický průzkum popsaného úseku v km cca 183,3 – 184,0, což je úsek vedený mezi loukami JV od od Horní Folmavy na k.ú. Horní Folmava, podchytil plochu cca 1 ha. Z toho je cca 0,5 ha plochy zarostlé porosty dřevin v zápoji. Jedná se většinou o mladé stromy a keře, které nedosahují obvodu kmene 80 cm ve výšce 130 cm nad zemí. V zapojených porostech tohoto úseku roste cca 80 ks stromů, které přesahují ve výšce 130 cm nad zemí obvod kmene 80 cm. Jedná se zejména o druhy třešeň ptačí, bříza bělokorá, dub letní, jasan ztepilý, topol osika, trnovník akát (*Prunus avium*, *Betula pendula*, *Quercus robur*, *Fraxinus excelsior*, *Populus tremula*, *Robinia pseudoacacia*).

10. úsek: km cca 184,0 – 184,1 úsek vedený lesem JV od Horní Folmavy na státní hranice (k.ú. Horní Folmava)

Poslední nejkratší úsek, vedený lesními porosty. V lesním plášti dominuje buk lesní a topol osika (*Fagus sylvatica*, *Populus tremula*). Plocha dendrologického průzkumu má hranice ve vzdálenosti cca do 5 m od kolejiště. Dendrologický průzkum posledního úseku v km cca 184,0 – 184,1, úsek vedený lesem na k.ú. Horní Folmava, podchytil plochu cca 0,1 ha. Z toho je cca 0,5 ha plochy zarostlé porosty dřevin v zápoji. V zapojených porostech tohoto úseku roste cca 20 ks stromů, které přesahují ve výšce 130 cm nad zemí obvod kmene 80 cm. Jedná se zejména o druhy topol osika a buk lesní (*Populus tremula*, *Fagus sylvatica*).

### 3. Vlivy na dřeviny

Modernizace železniční trati v úseku Domažlice – státní hranice se SRN je plánována zhruba mezi km cca 174,0 až 184,1 tedy v délce cca 10,1 km. Zájmové území dendrologického průzkumu bylo stanoveno hranicí požadovanou objednatelem – jedná se o hranici parcel se železnicí (dle KN druh pozemku: ostatní plocha – dráha), jejíž modernizace se připravuje. Jedná se o parcely ve vlastnictví České republiky, právo hospodařit s majetkem státu má většinou SŽDC, jen výjimečně jiné subjekty (České dráhy, Úřad pro zastupování státu ve věcech majetkových). Ačkoliv některé části parcel mají charakter lesního porostu, nejedná se o PUPFL.

Dendrologický průzkum byl proveden na ploše cca 25,3 ha. Z této plochy činí cca 19,7 ha porosty dřevin v zápoji. Jedná se většinou o mladé stromy a keře, které nedosahují obvodu kmene 80 cm ve výšce 130 cm nad zemí. V uvedených porostech keřů a mladých stromů v zápoji rostou i mohutnější stromy s obvodem kmene nad 80 cm ve výšce 130 cm nad zemí, jejich počet činí přibližně 1000 ks.

Dendrologický průzkum bude sloužit jako podklad pro žádost o kácení dřevin, která bude vypracována v další fázi přípravy záměru. Žádost o kácení dřevin ve smyslu zákona č. 114/1992 Sb., o ochraně přírody a krajiny, ve znění pozdějších předpisů, musí zahrnovat stromy s obvodem kmene nad 80 cm ve výšce 130 cm nad zemí a zapojené porosty dřevin s plochou nad 40 m<sup>2</sup>.

Dendrologický průzkum je podkladem pro vypracování žádosti o povolení kácení dřevin rostoucích mimo les a obvykle zahrnuje poněkud větší území, než je pozdější vyměřená plocha kácení. Tudíž zdaleka ne všechny stromy zahrnuté do plochy dendrologického průzkumu budou káceny. V další fázi přípravy záměru bude nutné stanovit přesný rozsah dočasného a trvalé záboru, příjezdové trasy, umístění složišť stavebního materiálu a další podrobnosti. V místech plánovaného odstranění dřevin doporučuji předem zaměřit okraje stavenišť a kácet jen stromy, u nichž je to nezbytně nutné. Za kácené dřeviny rostoucí mimo les doporučuji v sídlech a v otevřené krajině (mimo les) realizovat náhradní výsadby.

### 4. Navržená opatření

- Zaměřit dřeviny rostoucí mimo les kolidující s připravovaným záměrem a kácení realizovat jen v rozsahu nezbytně nutném.
- Vypracovat projekt sadových úprav v případě úpravy ploch v sídlech. Do spektra sázených dřevin přednostně zařadit listnaté dřeviny, které se v krajině přirozeně vyskytují, tedy zejména buk lesní, javor klen, břízu bělokorou, topol osiku a třešeň ptačí (*Fagus sylvatica*, *Acer pseudoplatanus*, *Betula pendula*, *Populus tremula*, *Prunus avium*).

## 5. Seznam příloh

- Příloha č. 1: Orientační mapa  
Měřítko 1 : 50 000
- Příloha č. 2: Mapa úseků dendrologického průzkumu  
Plánek nad ortofotomapou  
Měřítko 1 : 10 000

V Českých Budějovicích

28. listopadu 2017



Ing. Alexandra Čurnová  
Zpracoval



EIA SERVIS s.r.o.  
RNDr. Vojtěch Vyhnálek, CSc.  
Zástupce zpracovatele