

Obsah

| | |
|-------------------------------------------------------------------------------------------------|---|
| SO 61-79-01 Vnitřní a vnější vybavení budovy (PD část D.2.2.6) | 2 |
| Protivjezdové zábrany – změna jejich rozmístění | 2 |
| SO 61-71-11 Výpravní budova – Hala (PD část D.2.2.1) | 3 |
| Označení průhledných překážek – upřesnění výšky a typu označení | 3 |
| Vnitřní výplně – upřesnění provedení pokladních okének | 3 |
| Veřejné toalety – úpravy vstupu pro nevidomé a tělesně postižené | 5 |
| Veřejné toalety – změna barevného řešení stěn v imobilní hygienické buňce (0P162 a 0P163) | 5 |
| Vnitřní dveře – úpravy vstupu pro tělesně postižené | 8 |
| SO 61-71-15 Výpravní budova – Hala – ZTI | 8 |
| Veřejné toalety – upřesnění typu pákové baterie v místnosti 0P162 | 8 |
| PS 61-02-20 Rozhlas ve výpravní budově | 8 |
| SO 61-86-11 Hala – technické prostředí staveb, elektrotechnické zařízení | 8 |

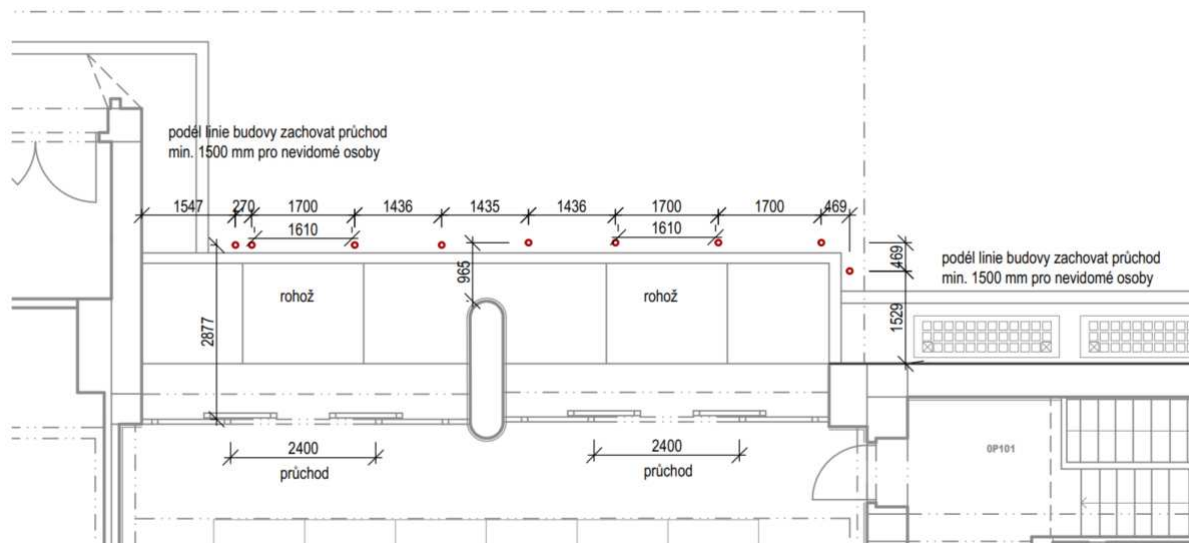
SO 61-79-01 Vnitřní a vnější vybavení budovy (PD část D.2.2.6)

Protivjezdové zábrany – změna jejich rozmístění

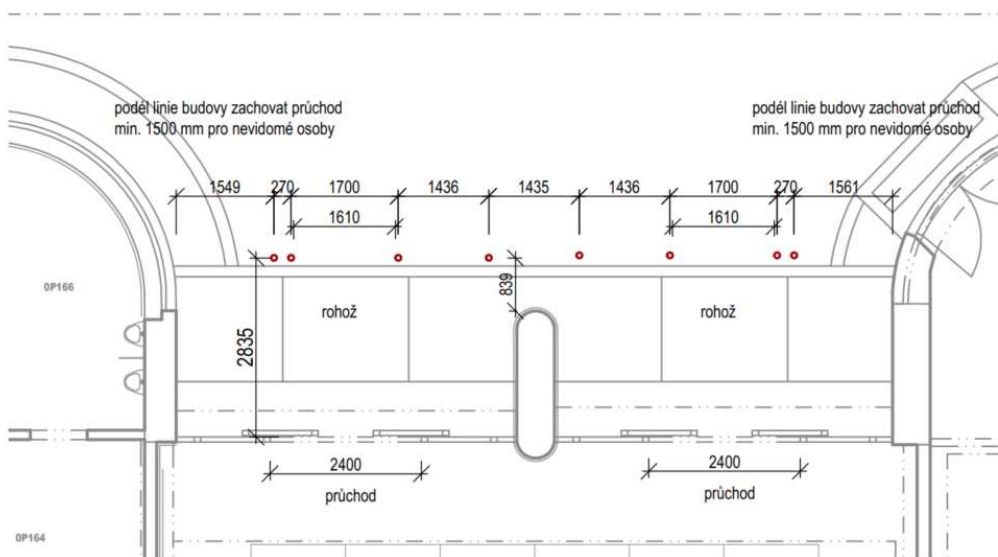
Rozmístění protivjezdových zábran je nově navrženo tak, aby sloupky nezasahovaly do vodící linie pro nevidomé podél stěn výpravní budovy. V souladu s Vyhláškou 398/2009 Sb. nesmí být podél přirozené vodící linie žádné překážky ve vzdálenosti alespoň 1500 mm.

Návrh nového rozmístění:

DETAIL UMÍSTĚNÍ U VÝCHODNÍHO VSTUPU HALY - PŮDORYS 1:100



DETAIL UMÍSTĚNÍ U ZÁPADNÍHO VSTUPU HALY - PŮDORYS 1:100



Počet sloupků i jejich technické provedení zůstává shodné dle TZ a výkresu 2.003 projektové dokumentace. Pokyny bezpečnostního projektu projekčního nejsou změnou dotčeny.

SO 61-71-11 Výpravní budova – Hala (PD část D.2.2.1)

Označení průhledných překážek – upřesnění výšky a typu označení

Dle TSI PRM 1300/2014 bod 4.2.1.5. Průhledné překážky na cestách využívaných cestujícími nebo podél nich tvořené skleněnými dveřmi nebo průhlednými stěnami musí být označeny.

Toto opatření se týká především vstupních posuvných dveří (vnější výplň 101), dveří z odbavovací haly na nástupiště (vnější výplně 108 a 109), na veřejné toalety (vnitřní výplň 129), do čekárny ČD Lounge (vnitřní výplň 123), celoprosklené výplně mezi halou a obchodní jednotkou 0P103 (vnitřní výplně 113 a 114), vstupní dveře do jednotky 0P103 (vnější výplň 105) a vstupní dveře do 0P105 (výplň 124). Vstupů do komerčních jednotek a jejich výloh se označení netýká.

Označení musí být v souladu s Vyhláškou 398/2009 ve dvou výškách, a to ve výšce 800 až 1000 mm a zároveň ve výšce 1400 až 1600 mm. kontrastně označeny oproti pozadí; zejména musí mít výrazný pruh šířky nejméně 50 mm nebo pruh ze značek o průměru nejméně 50 mm vzdálenými od sebe nejvíce 150 mm, jasně viditelnými oproti pozadí. Projektant předpokládá použití foliových polepů, bílé barvy (výplně se nacházejí ve stíněných nikách, nehrozí odrazivost skla a nutnost druhého tmavého odstínu – bude upřesněno při vzorkování). Přesný materiál, vzor a umístění bude vzorkováno na místě umístění výplně za účasti orgánů památkové péče a architekta projektu.

Vnitřní výplně – upřesnění provedení pokladních okének

Všech 9 stávajících pokladních okének – vnitřní výplň č. 120 - bude vybaveno indukční smyčkou. Přesný počet může být v průběhu realizace upřesněn investorem. Předpis investora vyžaduje indukční smyčku alespoň u jedné přepážky každého dopravce. Indukční smyčkou bude musí být vybavena přepážka informací a bezbariérové pokladny - výplň č. 121. Každá přepážka, která bude vybavena indukční smyčkou, musí být označena dle předpisu (viz. Orientační systém)

Pokladní přepážka pro imobilní – výplň č. 121 – výkres 2.113 - upřesnění popisu předsunuté plochy:

- *SOUČÁSTÍ VÝPLNĚ JE PULT Z ČERNÉHO KAMENE - SHODNÉHO MATERIÁLU S PULTEM JIŽ FUNGUJÍCÍCH POKLADEN*
- *VNITŘNÍ ČÁST PULTU SPOČÍVÁ NA VYZDĚNÉM PARAPETU A PŘESAHUJE JEJ O 20 MM, VNĚJŠÍ ČÁST JE VYKONZOLOVÁNA V ŠÍŘCE 250 MM K ZÁKAZNÍKOVÍ JAKO PODÁVACÍ OKÉNKO. HORNÍ PLOCHA PULTU BUDE VE VÝŠCE 80 CM, MUSÍ BÝT DODRŽENA PODJEZDNÁ VÝŠKA.*
- *PŘEDPOKLÁDÁ SE PROVEDENÍ PULTU ZE 3 ČÁSTÍ: 2x 1014x350 MM A 1x 1000x600 MM*
- *STŘEDNÍ ČÁST PULTU BUDE EL. VYHŘÍVANÁ (JAKO STÁVAJÍCÍ POKLADNY)*

NÁBYTKOVÁ DESKA
(NENÍ DODÁVKOU STAVBY)

KAMENNÝ PULT

1000

250

330

250

964

1100

964

3028

PROSKLENÁ OTEVÍRÁVÁ ČÁST - VÝVĚŠKA

PROSKLENÁ PEVNÁ ČÁST S PODÁVACÍM OKÉNEM - POKLADNA

PROSKLENÁ OTEVÍRÁVÁ ČÁST - VÝVĚŠKA

1450

750

230

50

+0.000

PODÁVACÍ OKÉNKO - ZE STRANY HALY PEVNÉ SKLO S DISTANCÍ CCA 50mm NAD PULTEM, ZE STRANY POKLADNY OTOČNÉ UZAVÍRACÍ OKÉNKO S ARETAČNÍ ZÁPADKOU

DOPLŇENÁ ČÁST ZDIVA PO PŮVODNÍCH DVEŘÍCH

Veřejné toalety – úpravy vstupu pro nevidomé a tělesně postižené

Veřejná WC jsou prostorově limitována stavebními nosnými konstrukcemi, tudíž nebylo možné navrhnout typové, SŽ schválené turnikety. Bylo možné umístit pouze jeden jednopřechodový turniket do každé předsíně, tedy stejný směr na vstup i výstup do hygienického zařízení.

Z tohoto důvodu nejsou mincovníky navrženy přímo na turniketech – během provozu by docházelo k blokování průchodu (když návštěvník hledá mince nebo kartu). V daných prostorách jsou navrženy 2 mincovníky v prostoru chodby před vstupy do hygienických zařízení.

Prostory budou disponovat obsluhou (místnost pro obsluhu 0P158). U veřejných toalet s turnikety investor požaduje správu s obsluhou. Obsluha toalet bude disponovat záložním euroklíčem pro přístup do přebalovací místnosti 0P162. Obsluha může pomoci nevidomým s přístupem skrz turnikety. Obsluha bude mít záložní euroklíč pro umožnění vstupu do přebalovací místnosti.

Osoby s postižením mají možnost využít místnosti 0P162 a 0P163, které jsou otevírány euroklíčem. Osoby s postižením mají možnost využít pomoci obsluhy, která je provede přes turniket.

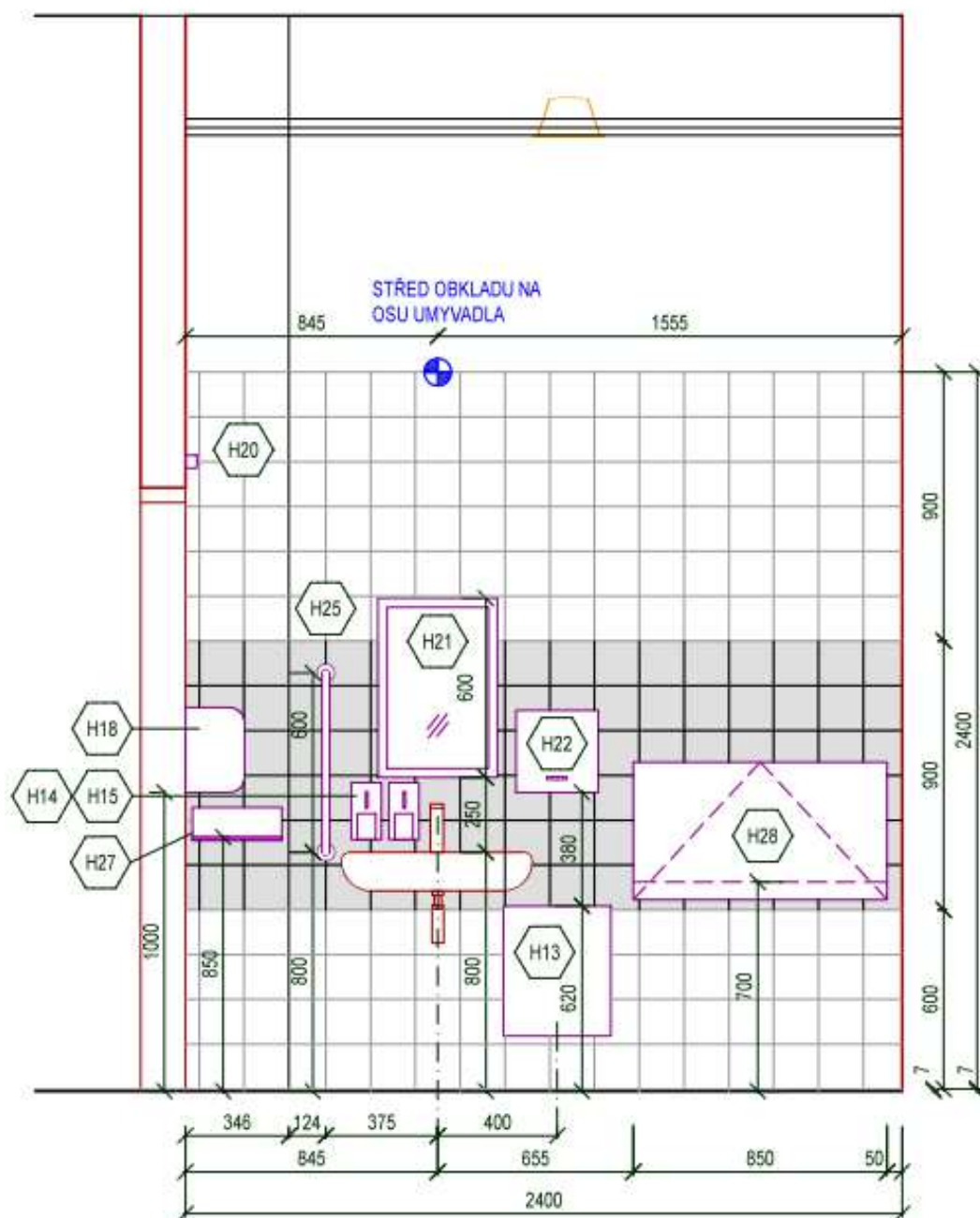
Zařízení pro obsluhu nevidomých se stále vyvíjejí. S dodavatelem mincovníku a čteček byla projednávána též možnost odblokování vstupu (čtečky u 0P163 nebo turniketu) na povel ovladače akustických prvků. Instalace turniketů a mincovníků do zájmových prostor podléhá schválení architekta a investora. Při vzorkování zařízení musí být ve smyslu směrnic SŽ zvolena taková na trhu dostupná zařízení, která budou nevíce vyhovovat provozu daných prostor s ohledem na využívání prostor osobami se sníženou možností pohybu a se zrakovým postižením.

Veřejné toalety – změna barevného řešení stěn v imobilní hygienické buňce (0P162 a 0P163)

Dle vyhlášky 398/2009 Sb. je nutné u bezbariérového wc 0P162 a sprchy 0P163 dodržet kontrast zařizovacích předmětů oproti jejich pozadí. Navržené bílé obklady toto nesplňují v případě bílých keramických umyvadel. Záchodová mísa v 0P162 splňuje kontrast proti tmavě šedé podlaze. V obou místnostech proto byly navrženy plochy za umyvadly, které budou z obkladu v barvě středně až tmavě šedé – doporučená RAL 7004. Formát obkladu zůstane zachován 15x15 cm. Přesný výběr proběhne při vzorkování za účasti orgánů památkové péče a architekta projektu. Při výběru nového odstínu obkladu dojde také k výběru vhodného odstínu spárovací hmoty.

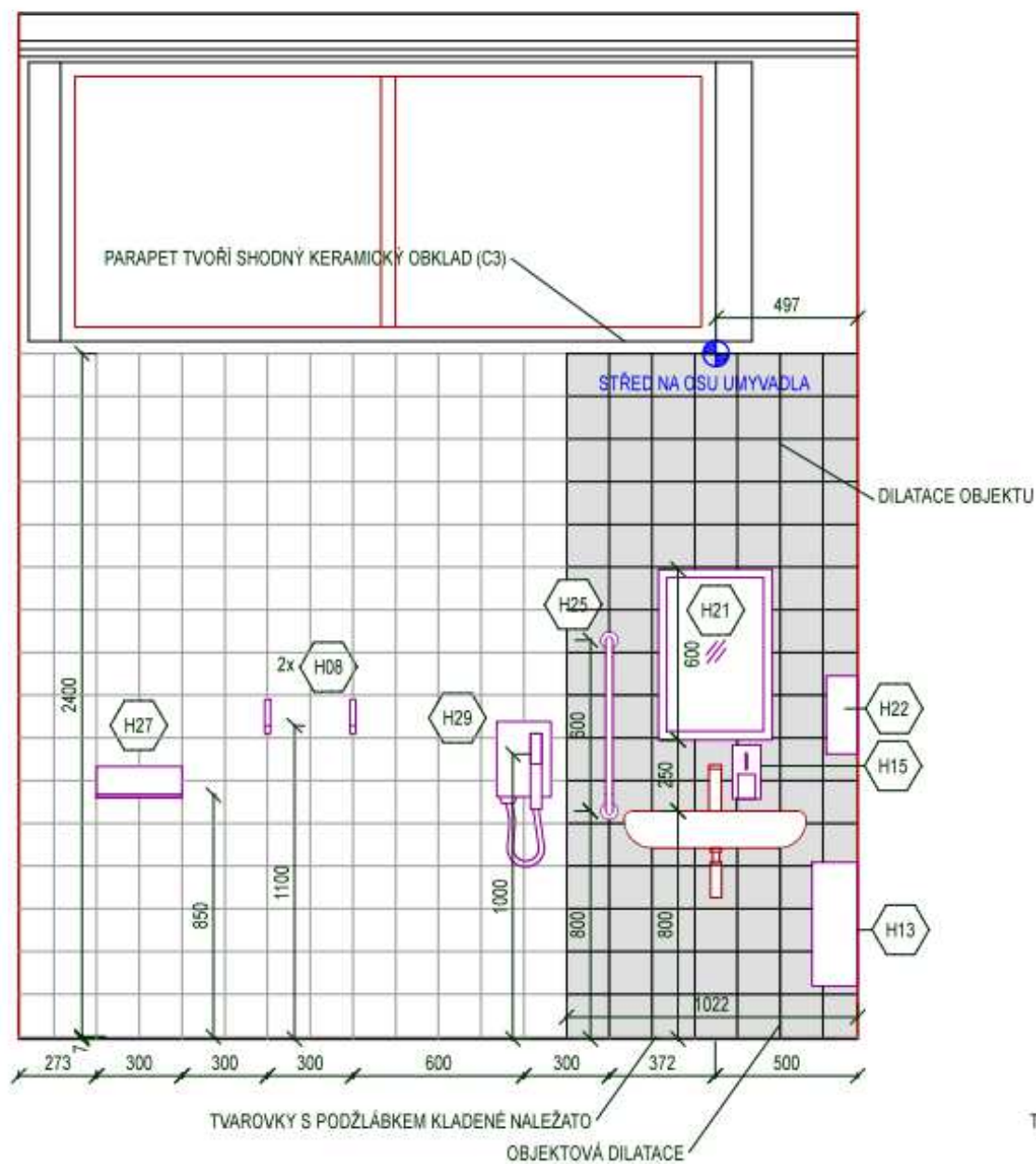
Výřez z aktualizovaného výkresu 2.067 - Spárořezy – toalety:

Pohledy na stěny m. 0162 – pohled 2:



POZN.: PRUH OBKLADU ZA UMYVADLEM MUSÍ BÝT V BARVĚ KONTRASTNÍ K BÍLÉMU UMYVADLU (dle Vyhlášky 389/2009 Sb.), STŘEDNĚ ŠEDÁ (např. RAL 7004), BUDE VZORKOVÁNO ZA ÚČASTI ARCHITEKTA A ORGÁNU PAM. PÉČE

Pohledy na stěny m. 0163 – pohled 3:



POZN.: PRUH OBKLADU ZA UMYVADLEM MUSÍ BÝT V BARVĚ KONTRASTNÍ K BÍLÉMU
UMYVADLU (dle Vyhlášky 389/2009 Sb.), STŘEDNĚ ŠEDÁ (např. RAL 7004), BUDE VZORKOVÁNO
ZA ÚČASTI ARCHITEKTA A ORGÁNŮ PAM. PÉČE

Vnitřní dveře – úpravy vstupu pro tělesně postižené

Dle TSI PRM 1300/2014, bod 4.2.1.3., odstavec 1) musí být veškeré dveře na veřejné bezbariérové přístupové cestě uzpůsobeny pro samostatný pohyb osob na ortopedickém vozíku. Uzpůsobením se rozumí, že jsou tyto dveře v souladu s požadavky TSI PRM a vyhláškou č. 398/2009 Sb.

Z toho důvodu bude přidáno trvalé zajištění otevření dveří z haly 0P100 do úschovny zavazadel 0P105. Otevření křídla bude zajišťovat magnet napojený na EPS. V případě vyhlášení požáru magnet křídlo uvolní a dveře se zavřou. Magnet je dodávkou SLB (SO 61-75-17).

SO 61-71-15 Výpravní budova – Hala – ZTI

Veřejné toalety – upřesnění typu pákové baterie v místnosti 0P162

U přebalovací kabiny v místnosti 0P162 musí páková baterie na umyvadle odpovídat metodice k bezbariérové vyhlášce č. 398/2009 Sb. Pákové ovládání by mělo dosahovat alespoň 300 mm od hrany umyvadla, výtok by měl být v dosahu nejvíce 200 mm od hrany umyvadla. Alternativně lze dodat pohybový senzor.

PS 61-02-20 Rozhlas ve výpravní budově

Rozhlas ve výpravní budově je řešen v rámci SO 61-71-17, SO 61-71-27 a SO 61-71-47.

V objektu je na základě požadavku PBR instalován nouzový zvukový systém. Mluvené informace musí dosahovat minimální úrovně indexu přenosu řeči pro místní rozhlas (STI-PA) 0,45 a to v souladu se specifikací ČSN EN 60268-16. Minimální index přenosu řeči bude na stavbě ověřen měřením.

SO 61-86-11 Hala – technické prostředí staveb, elektrotechnické zařízení

Toalety a zařízení pro přebalování dětí

Signalizace nouzového volání bude vyvedena nejen na dveře bezbariérového WC, ale i do prostoru obsluhy. Obsluha je investorem požadována u veřejných toalet s turnikety.

Místa výdeje jízdenek, informační přepážky a místa pomoci zákazníkům

V dokumentaci nemůže být jízdenkový automat blíže specifikován. Pokud budou instalovány automaty na jízdenky musí splňovat požadavky TSI PRM. Výška ovládacích prvků musí být alespoň u jednoho zařízení zvolena tak, aby umožnila ovládání pro osoby malého vzrůstu nebo osoby na invalidním vozíku – doporučeně ve výšce 600-1200 mm.