

Dendrologický průzkum

Rekonstrukce trati v úseku Kyjice - Chomutov



Datum: Listopad 2022

Katastrální území: Kyjice, Jirkov, Otvice, Chomutov I.

1 Identifikační údaje

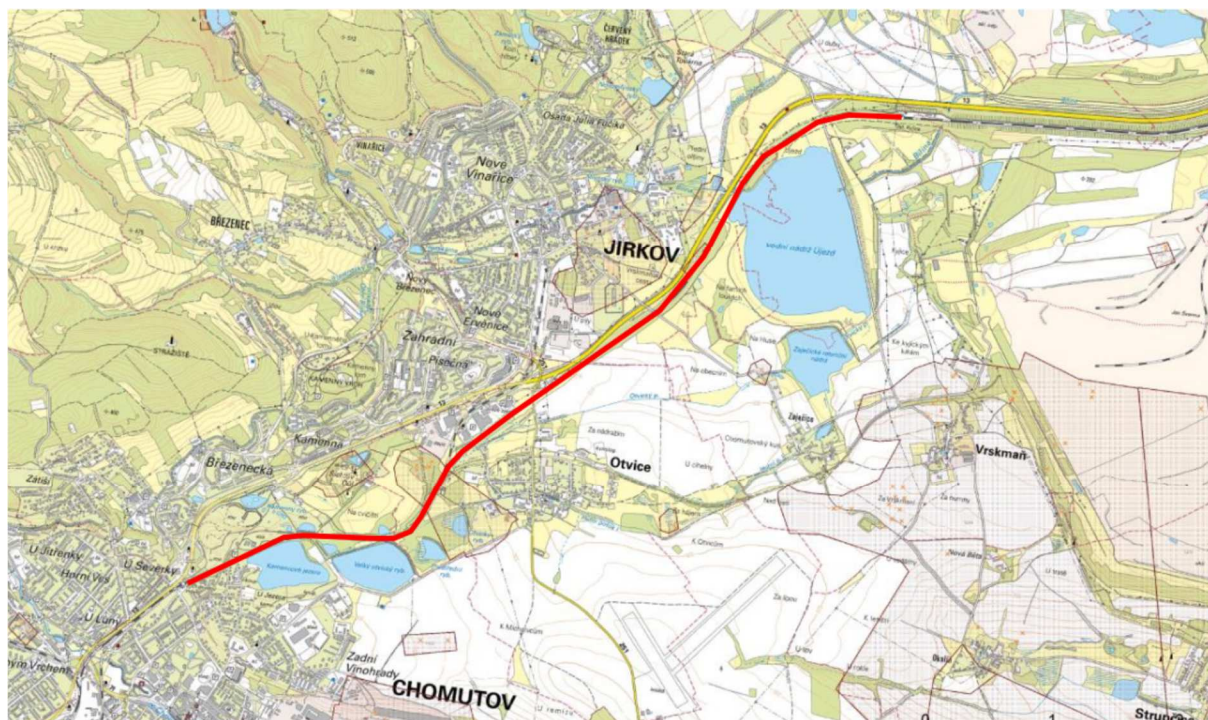
Provozovatel: Správa železnic, státní organizace
Se sídlem: Dlážděná 1003/7, 110 00 Praha 1
IČ: 70 99 42 34

Zpracovatel: NDCon s.r.o.
Zastoupený: Ing. Robert Michek, jednatel
Se sídlem: Zlatnická 10/1582, 110 00 Praha 1
IČ / DIČ: 6493511 / CZ6493511
- **telefon:** +420 776 813 743
- **e-mail:** daniela.pacesna@ndcon.cz
Odpovědný řešitel: RNDr. Daniela Pačesná, Ph.D.

2 Popis zájmového území

Místo průzkumu tvoří úsek železniční trati mezi Chomutovem, Otvicemi, Jirkovem a Kyjicemi (viz Obr. 1). Stavba „Rekonstrukce trati v úseku Kyjice - Chomutov“ řeší stavební úpravy, navržené zejména s cílem dosažení traťové třídy zatížení D4, zvýšení traťové rychlosti (resp. obnova původní rychlosti, snížené z důvodu špatného technického stavu trati), zvýšení bezpečnosti provozu, zajištění spolehlivého provozu, zmírnění vlivu nepravidelností v dopravě atd.

Předmětem stavby je především srovnání výškového profilu trati, rekonstrukce železničního svršku a spodku v traťových kolejích úseku Kyjice (bez) – Odbočka Dolní Rybník – Odbočka Chomutov město (bez) a vyvolané nezbytné úpravy souvisejících mostních objektů, trakčního vedení, kabelových tras sdělovacího a zabezpečovacího zařízení, včetně úprav nástupišť a technologických objektů pozemních staveb na zastávkách Jirkov a Chomutov město. Součástí jsou také opravy stávajících propustků, realizace lávky pro pěší a lokální úprava oblouku v km 60,7-61,1 (dojde k posunu koleje v místě původní vlečky, avšak trať zůstane i nadále na stávajícím tělese železnice).



Obrázek 1 - Oblast umístění záměru

Geomorfologie a geologie

Z hlediska geomorfologického členění ČR náleží zájmové území do provincie *Česká vysočina*, subprovincie *Krušnohorská soustava*, oblasti *Podkrušnohorská oblast*, celku *Mostecká pánev*, podcelku *Chomutovsko – teplická pánev* a okrsku *Jirkovská pánev*. Geologicky území regionálně náleží do Českého masivu, je převážně tvořeno horninami z období kenozoika (písky, štěrky, jíly, podřadné uhelné sloje).

Fytogeografie

Zájmová plocha se nachází podle regionálně fytogeografického členění ve fytogeografické oblasti Termofytikum, obvodu Českomoravské mezofytikum, fytogeografickém okrese 3. Podkrušnohorská pánev.

Potencionální přirozená vegetace

Potenciální přirozenou vegetaci představují v celém řešeném úseku černýšové dubohabřiny (asociace *Melampyro nemorosi-Carpinetum*). Dle geobotanických map je nicméně patrné podrobnější členění, v němž úsek od zastávky Chomutov - město po Jirkov spadá do oblasti výskytu acidofilních doubrav (sv. Quercion robori-petraeae). Pouze v malé části území (mezi Jirkovem a Kyjicemi, s výjimkou úseku pod estakádou u nádrže Újezd) se dle geobotanických map vyskytují dubo-habrové háje sv. *Carpinion betuli* a luhy a olšiny (*Alno-Padion*, *Alnetea glutinosae*, *Salicetea purpureae*).

Ochrana životního prostředí

Řešený úsek trati se dotýká území evropsky významné lokality (EVL) CZ0423213 Chomutov - zoopark, který zaujímá rozlohu cca 45 ha na východním okraji Chomutova. Důvodem vyhlášení EVL byl výskyt ohrožených, evropsky významných druhů saproxylických brouků páchníka hnědého (*Osmoderma barnabita*, dříve *O. eremita*) a roháče obecného (*Lucanus cervus*). Tyto druhy jsou biotopově vázané na trouchnivějící dřevo v dutinách (páchník) či pařezech (roháč) velkých listnatých stromů, zejména dubů, kde probíhá několikaletý vývoj jejich larev.

3 Popis stávajícího stavu

Posuzovány a popsány byly dřeviny v oblasti ochranného pásma trakčního vedení, jejichž kmen přesahuje ve výšce 130 cm nad zemí 80 cm, či dřeviny, které spolu s ostatními vytvářejí souvislý porost přesahující 40 m². Inventarizovány byly též dřeviny ve větší vzdálenosti od dráhy, u kterých však vzhledem k jejich rozměrům hrozí pád do kolejiště.

V současné době se v zájmové lokalitě nachází juvenilní i vzrostlá zeleň, kterou je nutné v rámci stavby ořezat či pokácet z důvodu stavebních úprav na trati, rekonstrukce a dalších plánovaných činností.

Doprovodná zeleň posuzované trati v úseku Kyjice - Chomutov má v některých úsecích charakter typické doprovodné zeleně liniové stavby v antropogenně ovlivněné krajině. Jiné úseky se však jeví jako významnější, především v oblasti EVL z důvodu ochrany zvláště chráněných druhů a kde se nachází více stromů větších rozměrů. Jedná se o cennou součást zeleně, využívanou zvířaty především k úkrytu. S ohledem na hojné zastoupení ovocných dřevin je také cenným zdrojem potravy.

Druhovú skladbu dřevin je poměrně chudá, početní zastoupení a věkové složení dřevin se však mezi úseky výrazně liší. V úseku mezi Kyjicemi a Jirkovem se vyskytují často drobné mladé

dřeviny z přirozeného zmlazení, ať již keřového či stromového vzrůstu v pravidelně udržovaném pásu v okolí kolejí. Mezi nejhojněji zastoupenými druhy jsou bříza bělokorá (*Betula pendula*), vrba jíva (*Salix caprea*), topol osika (*Populus tremula*) či trnovník akát (*Robinia pseudoacacia*). V úseku kolem estakády u nádrže Újezd a dále směrem ke stanici Jirkov je dominantou keřového patra janovec metlatý (*Cytisus scoparius*), jehož souvislé porosty pokrývají v některých místech prakticky celé vysoké násypy železničního tělesa. Tyto dřeviny svým zápojem často vytváří hustý, místy až neprostupný souvislý porost poskytující ochranu drobné zvěři a ptákům.

Na tento pás, kde jsou dřeviny pravidelně v několikaletých intervalech odstraňovány, navazuje mezi Jirkovem a Chomutovem úsek dřevin ponechaných růstu a pouze místy odstraňovaných či ořezávaných tak, aby byla zjištěna bezpečnost na trati před jejich pádem na koleje či na elektrické vedení. Jsou zde hojně zastoupeny druhy bříza bělokorá (*Betula pendula*), vrba jíva (*Salix caprea*), topol osika (*Populus tremula*), dále dub letní (*Quercus robur*), třešeň (*Prunus avium*) a javory (*Acer platanoides*, *A. pseudoplatanus*). Hojný je invazivní druh trnovník akát (*Robinia pseudoacacia*), v blízkosti vodních nádrží též olše lepkavá (*Alnus glutinosa*). Keřovému patru vedle zmlazujících stromů dominují ostružiníky (*Rubus* sp.) či růže šípková (*Rosa canina*), roztroušeně ptačí zob obecný (*Ligustrum vulgare*), bez černý (*Sambucus nigra*) či líska obecná (*Corylus avellana*).

Mnoho stromů dosahuje vysokého stáří a rozměrů. Setkáme se zde s řadou stromů s průměrem kmene větším než 90 cm (obvod více než 282 cm), především dubů, v úseku mezi Eurosafari a zastávkou Chomutov – město, podél komunikace s názvem Kaštanka či dále podél komunikace Stromovka. Jejich význam je nejen ekologický (biotop chráněných druhů bezobratlých), ale též estetický.

Dřeviny ponechané samovolnému růstu bez zásahů, tj. bez vzniku řezných ran, bývají méně napadány patogeny a tedy následnou hnilobou, která by snižovala jejich vitalitu a bezpečnost. Po dosažení svého životního vrcholu však dřeviny přirozeně postupně odumírají a odlamováním se zbavují suchých nepotřebných větví. To se nejmarkantněji projevuje především u rodů *Salix* (vrba) a *Populus* (topol), které se v doprovodné zeleni posuzované trati v mnoha případech vyskytují. Nelze opominout, že i takovéto stromy mají v krajině své nezastupitelné místo. Odumírající a rozkládající se dřevo bývá místem výskytu řady druhů hmyzu a to i druhů chráněných legislativou. Proto je potřeba při posuzování zajištění bezpečnosti provozu na dráze pečlivě zvážit nezbytnost a míru zásahu do takovýchto dřevin.

Zdravotní stav dřevin se zdál být problémem u některých ovocných stromů v zájmovém území. Z fyziologického hlediska byly stromy již ve špatném stavu, napadené houbovým onemocněním a četnými dutinami a chybějícími větvemi. V okolí zooparku bylo též mnoho suchých či zlámaných dřevin, jenž byly ponechány saproxylickému hmyzu. Mnoho dřevin neslo také stopy po činnosti šplhavého ptactva, jako jsou datli či strakapoudi. Zdravotní stav ostatních dřevin byl však dobrý, pouze s občasnými výjimkami, např. větrem zlomené větve.

4 Ochrana dřevin při stavební činnosti

Zeleň mimo území záměru zůstane zachována a neměla by být stavbou dotčena. Toto je třeba důsledně dodržet i během stavby, pokud by vznikla potřeba rozšíření skladovaného materiálu, či jiného bytí dočasného záboru.

Dřeviny jsou chráněny podle §7, odst. 1 zákona č.114/1992 o ochraně přírody a krajiny před poškozováním a ničením. Ke kácení stromů s obvodem kmene nad 80 cm měřeného ve výšce 130 cm nad zemí a souvislých porostů celkové plochy větší než 40 m² je nutné povolení orgánu ochrany přírody.

Při realizaci kácení, demolic a následných nových úprav území je nutné dodržovat platnou normu Technologie vegetačních úprav v krajině - ochrana stromů, porostů a vegetačních ploch při stavebních činnostech ČSN 83 9061.

Vegetační plochy nesmí být znečišťovány látkami poškozujícími rostliny nebo půdu – např. barvami, cementem atd. Vegetační plochy je nezbytné chránit před poškozením asi 2 m vysokým, stabilním plotem, postaveným s bočním odstupem 1,5 m. Stejně ochranné opatření se používá i na ochranu stromů před mechanickým poškozením (např. potrhání kůry, poškození koruny atd.). Plot by měl obklopovat celou kořenovou zónu, což je plocha půdy pod korunou stromu (okapová linie stromů) rozšířená do stran o 1,5 m, u sloupovitých forem o 5 m. Ve výjimečných případech je možné opatřit kmen vypolštářovaným bedněním z fošen, vysokým min. 2 m.

V kořenové zóně se nesmí provádět žádná navážka zeminy anebo jiného materiálu a rovněž se zde nesmí půda odkopávat, hloubit zde rýhy, koryta a stavební jámy. Nelze – li tomu v určitých případech zabránit, smí se hloubit ručně nebo s použitím odsávací techniky. Nejmenší vzdálenost od paty kmene má být čtyřnásobkem obvodu kmene ve výšce 1m, nejméně však 2,5 m.

Při výkopech se nesmí přetínat kořeny s průměrem větším 2 cm. Poraněním se má zabraňovat, popř. je nutno kořeny ošetřit. Kořeny je třeba ostře přetnout a místa řezu zahladit. Kořeny do průměru 2 cm je nutné ošetřit růstovými stimulátory, nad 2 cm prostředky na ošetření ran. Obnažené kořeny je nutno chránit před vysycháním a působením mrazu. U stavebních jam nebo jiných výkopů, při kterých dochází ke ztrátě kořenů, má být zřízena kořenová clona. Vzdálenost vnější hrany od paty kmene má činit čtyřnásobek obvodu kmene v 1 m, nejméně 2,5 m. Kořenová clona nemá pro strom ani pro stavební jámu statickou funkci. Hloubení musí být provedeno ručně.

Základy nemají být v kořenovém prostoru zřizovány. Pokud tomu v určitých případech nelze zabránit, je třeba zřídit místo základových pásů základové patky, které smí mít vzájemně mezi sebou a od paty kmene vzdálenost nejméně 1,5 m. Patky by měly být uspořádány tak, aby kořeny s důležitou statickou funkcí zůstaly zachovány. Kořenový prostor nesmí být zatěžován soustavným přecházením, pojížděním, zařízením staveniště apod. V kořenové zóně stromů nemají být pokládány žádné kryty zatěžující povrch půdy.

Větve ohrožené poškozením při stavbě je nutno vyvázat směrem nahoru a místo vyvázání měkce vypořadit.

Při poklesech hladiny podzemní vody, které trvají déle než 3 týdny, je nutné stromy během vegetačního období v celé nezakryté kořenové zóně dostatečně a přiměřeně zavlažovat.

5 Management kácení a ochrana hmyzu

Vzhledem k zásahu záměru do EVL Chomutov – zoopark, jehož předmětem ochrany jsou druhy saproxylického hmyzu, je nutné ke kácení a ořezu dřevin přistupovat s ohledem na dané druhy a zvolit vhodný typ managementu lokality. Opatření na podporu saproxylického hmyzu mají nejrozličnější podobu v závislosti na požadavcích konkrétního druhu, ale i stavu lokality nebo odhadu jejího budoucího vývoje. Jednotlivé druhy mají nároky různé, někdy nespecifické, jindy velmi vyhraněné, čemuž musí odpovídat péče o ně.

Každému většímu managementovému zásahu (v tomto případě kácení) by mělo předcházet zhodnocení velikosti populací saproxylických druhů a kapacity prostředí, zejména množství mikrostanišť, která využívají a potřebují. Na základě toho je možné a potřebné odhadnout či modelovat budoucí vývoj těchto populací i jejich prostředí. Abychom mohli rozhodnout, zda a v jaké podobě je aktivní podpora nezbytná anebo smysluplná a z jakých kroků by měla sestávat, je třeba vědět, je-li populace cílového organismu dostatečně početná, zda má dostatek zdrojů, bude-li je mít i v budoucnu a jaká je dlouhodobá perspektiva druhu v daném místě.

Většina saproxylických organismů obývá staré stromy resp. mrtvé dřevo na nich a z nich pocházející. Zároveň musíme brát v úvahu, že mnoho druhů potřebuje nejen starý strom nebo konkrétní typ mrtvého dřeva, ale má i další požadavky, např. nektar či zrající ovoce, kterými se živí imága některých druhů.

Předmětem ochrany EVL Chomutov – zoopark jsou druhy saproxylického hmyzu páchník hnědý (*Osmoderma barnabita*, dříve *O. eremita*) a roháč obecný. (*Lucanus cervus*).

Roháč obecný vyžaduje dostatečné množství odumřelého dřeva a starých stromů k vývoji, proto ho často nalezneme v městských parcích, oborách, starých sadech a zahradách. Velmi vhodným biotopem jsou pařeziny. Samice kladou vajíčka do alespoň povrchově trouchnivějšího, především dubového dřeva. Larvy, jejichž vývoj je v našich podmínkách tří- až pětiletý, žijí v zemi v okolí ležícího dřeva (části kmenů, klád, pařezů, kořeny), jehož trouchnivějšími částmi se živí, ale i přímo v trouchu.

Páchník hnědý je saproxylofágem, typickým druhem osídlujícím stromové dutiny. Larvy mají víceletý vývoj v trouchu v dutinách živých listnatých stromů (vrb, dubů, lip, jilmů, ovocných stromů aj.) především ve střední a horní části kmene. Preferuje spíše osvětlené kmeny a dutiny, proto lze často nalézt populace páchníka v solitérních stromech či alejích.

6 Metodika inventarizace dřevin

V rámci terénních průzkumů v listopadu 2022 byla provedena inventarizace dřevin na ploše pro realizaci záměru. Poloha stromů s průměrem kmene víc než 30 cm byla zaznamenána GPS souřadnicemi. Pro zapojené porosty bylo určeno převládající spektrum dřevin v daném úseku a určena přibližná plocha zápoje.

U stromů byly určeny tyto hodnoty:

- Latinský a český název
- Obvod kmene ve 130 cm
- Poloha GPS

U zapojených porostů byly určeny tyto hodnoty:

- Latinský a český název převládajících druhů dřevin
- Plocha zapojeného porostu

7 Závěr

Na zkoumaných lokalitách převládají zapojené porosty poměrně úzkého spektra druhů dřevin. Porosty v úseku trati Kyjice – Jirkov se zdají být udržované a pravidelně kácené, zastoupení dřevin s průměrem nad 30 cm (94 cm obvod) je minimální. Porosty v úseku Jirkov – Chomutov jsou méně udržované se značným počtem starých a velkých stromů, část úseku je zároveň pod ochranou Natura 2000.

Vzhledem k předmětu ochrany EVL Chomutov – zoopark (chráněné druhy saproxylického hmyzu) bude nutné přistupovat v dané lokalitě k ořezu, kácení a stavebním pracím s opatrností a důrazem na nároky zmíněných chráněných druhů.

Pro výskyt roháče obecného je nutno zachovávat v lokalitách dostatečnou zásobu odumřelého dřeva, starých stromů a pařezů. Není možné odstraňovat pařezy. Velmi vhodné je ponechávání padlých kmenů a případná dosadba mladých dubů.

Hlavním cílem managementu ochrany páchníka hnědého je zachování časové kontinuity výskytu dostatečného množství dutin na lokalitě. Je třeba zamezit odstraňování dutinových stromů, popř. silných větví s dutinami. U bezpečnostních odstraňování stromů a větví je nutné zajistit, aby skácené osídlené stromy byly ponechány jednu sezónu nedaleko místa výskytu, popř. na jiných blízkých vhodných místech, aby populace mohla osídlit jinou dutinu.

V rámci ošetření je potřeba dbát na zachování dutinových biotopů a jejich mikroklima. Dutiny zcela otevřené dešti je vhodné částečně zastřešit. Provádění jiné sanace stromových dutin (vypalování, vypěnění, betonování, frézování apod.) není vhodné.

Při kácení je potřeba ponechávat torzo kmene (zejména dutinové části). V případě vhodných druhů dřevin, u nichž není možné ponechání na místě, lze provést zatorzování příp. pokácení s ponecháním vyššího pařezu. Smýcenou část je doporučeno použít na stavbu broukoviště (zakopání části kmene do hloubky cca 1 m) nebo ponechání na vhodném místě až do rozpadu. Pokud bude nutné pokácet dutinový strom, je nezbytné jej ponechat na vhodném, dostatečně osluněném místě v blízkosti jiných dutinových stromů. Saproxylické organismy tak budou kmen stromu moci nadále využívat a postupně osídlit jiné stromy v okolí.

Kácení silnějších stromů nebo stromů s dutinami a dalším zásahům ovlivňujícím biotopy páchníka hnědého a roháče obecného by mělo předcházet entomologické posouzení. Zásah by měl být průběžně konzultován s entomologem tak, aby bylo kácení provedeno pouze v

nezbytně nutném rozsahu. V případech, které lze charakterizovat jako přímý zásah do biotopu zvláště chráněného druhu, je nutné získat odborný posudek a doporučení o přesném provedení sanačních prací.

8 Přílohy:

- Inventarizace dřevin
- Mapové podklady

Pozn.:

Duby č. 161, 162 a 163 (viz. mapové podklady a inventarizace dřevin) – během průzkumu nebyl detailně hodnocen zdravotní stav stromů, na pohled však nebyly na stromech pozorovány stopy významného poškození či nemoci. Ojediněle byly nalezeny zlomené větve (pravděpodobně způsobeno vlivem větru). Ač jsou stromy poměrně vzdálené od osy kolejiště (cca 26 – 30 m), byly zahrnuty do inventarizace, z důvodu jejich značné velikosti. V případě jejich pádu směrem ke kolejišti je možné okrajové zasažení trakčního vedení. Pravděpodobnost jejich pádu směrem ke kolejišti je však nízká. Vzhledem k jejich umístění v areálu zooparku jsou stromy pravděpodobně pravidelně udržovány z důvodu zajištění bezpečnosti návštěvníků a pracovníků zoo. Stromy mohou být tedy vyřazeny ze seznamu dřevin ke kácení (v inventarizaci dřevin jsou ponechány a vyznačeny červeně).

ID	Druh Cz	Druh Lat	Obvod (cm)	Číslo parcel	Katastrální úz	Souřadnice X	Souřadnice Y
1	Bříza bělokorá	<i>Betula pendula</i>	110	4464/1	Jirkov	-803211,472	-987330,287
2	Bříza bělokorá	<i>Betula pendula</i>	98	4464/1	Jirkov	-803272,749	-987406,011
3	Bříza bělokorá	<i>Betula pendula</i>	105	4464/1	Jirkov	-803565,690	-987831,307
4	Bříza bělokorá	<i>Betula pendula</i>	112	4464/1	Jirkov	-803570,770	-987840,832
5	Vrba	<i>Salix sp.</i>	98 (vk)	4464/1	Jirkov	-803542,618	-987844,854
6	Bříza bělokorá	<i>Betula pendula</i>	107	4464/1	Jirkov	-803547,698	-987854,379
7	Vrba	<i>Salix sp.</i>	99	4464/1	Jirkov	-803553,201	-987864,750
8	Vrba	<i>Salix sp.</i>	103	4464/1	Jirkov	-803673,111	-988014,378
9	Vrba	<i>Salix sp.</i>	108 (2k)	4464/1	Jirkov	-803687,927	-988039,989
10	Bříza bělokorá	<i>Betula pendula</i>	95 + 98+ 102+107	4464/1	Jirkov	-803720,101	-988093,118
11	Bříza bělokorá	<i>Betula pendula</i>	97 + 99 + 100 + 103	4464/1	Jirkov	-803804,556	-988234,766
12	Bříza bělokorá	<i>Betula pendula</i>	105	4464/1	Jirkov	-803833,978	-988277,522
13	Bříza bělokorá	<i>Betula pendula</i>	104	4464/1	Jirkov	-803866,055	-988317,584
14	Vrba	<i>Salix sp.</i>	111 (vk)	4464/1	Jirkov	-803812,715	-988293,454
15	Bříza bělokorá	<i>Betula pendula</i>	98	4464/1	Jirkov	-803818,218	-988298,111
16	Třešeň ptačí	<i>Prunus avium</i>	100 (vk)	4464/1	Jirkov	-803914,103	-988407,077
17	Modřín opadavý	<i>Larix decidua</i>	115	4464/1	Jirkov	-804091,904	-988509,947
18	Vrba	<i>Salix sp.</i>	103 (vk)	4464/1	Jirkov	-804183,979	-988574,505
19	Bříza bělokorá	<i>Betula pendula</i>	97	4464/1	Jirkov	-804236,261	-988614,722
20	Bříza bělokorá	<i>Betula pendula</i>	95	4464/1	Jirkov	-804274,149	-988636,524
21	Třešeň ptačí	<i>Prunus avium</i>	95	4464/1	Jirkov	-804292,776	-988653,669
22	Třešeň ptačí	<i>Prunus avium</i>	101	4464/1	Jirkov	-804583,606	-988861,738
23	Třešeň ptačí	<i>Prunus avium</i>	99	803	Otvice	-804609,218	-988909,151
24	Třešeň ptačí	<i>Prunus avium</i>	98	803	Otvice	-804742,886	-989005,735
25	Třešeň ptačí	<i>Prunus avium</i>	100	803	Otvice	-804750,506	-989008,486
26	Třešeň ptačí	<i>Prunus avium</i>	103	803	Otvice	-804806,174	-989048,280
27	Bříza bělokorá	<i>Betula pendula</i>	112	803	Otvice	-804835,384	-989041,295
28	Vrba	<i>Salix sp.</i>	107	803	Otvice	-804851,683	-989084,263
29	Bříza bělokorá	<i>Betula pendula</i>	104	803	Otvice	-804961,961	-989161,945
30	Bříza bělokorá	<i>Betula pendula</i>	110	803	Otvice	-804999,638	-989189,885
31	Bříza bělokorá	<i>Betula pendula</i>	98 + 97 + 95 (3k)	664/1	Otvice	-805029,695	-989208,512
32	Borovice černá	<i>Pinus nigra</i>	161 (2K)	660/1	Otvice	-805190,562	-989285,347
33	Borovice černá	<i>Pinus nigra</i>	105 + 109 + 96	660/1	Otvice	-805197,970	-989291,062
34	Topol černý	<i>Populus nigra</i>	115	626/1	Otvice	-805251,900	-989372,247
35	Bříza bělokorá	<i>Betula pendula</i>	98	626/1	Otvice	-805339,742	-989400,425
36	Bříza bělokorá	<i>Betula pendula</i>	103	626/1	Otvice	-805352,309	-989409,553
37	Bříza bělokorá	<i>Betula pendula</i>	112	630/1	Otvice	-805430,362	-989468,291
38	Vrba	<i>Salix sp.</i>	125	630/1	Otvice	-805449,941	-989482,579
39	Třešeň ptačí	<i>Prunus avium</i>	99	619/9	Otvice	-805465,816	-989534,172
40	Bříza bělokorá	<i>Betula pendula</i>	126	618/42	Otvice	-805584,085	-989590,132
41	Vrba	<i>Salix sp.</i>	117	618/42	Otvice	-805587,392	-989595,291
42	Bříza bělokorá	<i>Betula pendula</i>	132	618/42	Otvice	-805600,224	-989609,314
43	Bříza bělokorá	<i>Betula pendula</i>	116	617/7	Otvice	-805610,675	-989616,326
44	Vrba	<i>Salix sp.</i>	195	618/1	Otvice	-805633,694	-989623,602
45	Vrba	<i>Salix sp.</i>	125	617/7	Otvice	-805664,651	-989680,090
46	Dub letní	<i>Quercus robur</i>	130	617/8	Otvice	-805671,133	-989685,779
47	Bříza bělokorá	<i>Betula pendula</i>	128	617/2	Otvice	-805635,943	-989696,627
48	Jabloň domácí	<i>Malus domestica</i>	98	72/1	Otvice	-805683,171	-989768,184
49	Javor	<i>Acer sp.</i>	116	545/1	Otvice	-805771,939	-989930,903
50	Bříza bělokorá	<i>Betula pendula</i>	125	580	Otvice	-805860,443	-989933,416
51	Bříza bělokorá	<i>Betula pendula</i>	120	673/1	Otvice	-805837,887	-989951,194
52	Bříza bělokorá	<i>Betula pendula</i>	113	673/1	Otvice	-805859,054	-990003,052
53	Bříza bělokorá	<i>Betula pendula</i>	118 + 98	673/1	Otvice	-805875,352	-990036,919
54	Dub letní	<i>Quercus robur</i>	135	673/1	Otvice	-805877,045	-990049,407
55	Bříza bělokorá	<i>Betula pendula</i>	119	673/1	Otvice	-805894,825	-990083,274
56	Bříza bělokorá	<i>Betula pendula</i>	96	673/1	Otvice	-805928,692	-990131,534
57	Bříza bělokorá	<i>Betula pendula</i>	122	673/1	Otvice	-805979,069	-990166,671
58	Dub letní	<i>Quercus robur</i>	143	574	Otvice	-805924,565	-990188,853
59	Dub letní	<i>Quercus robur</i>	152	574	Otvice	-805935,571	-990192,663
60	Bříza bělokorá	<i>Betula pendula</i>	119	574	Otvice	-805928,586	-990197,955

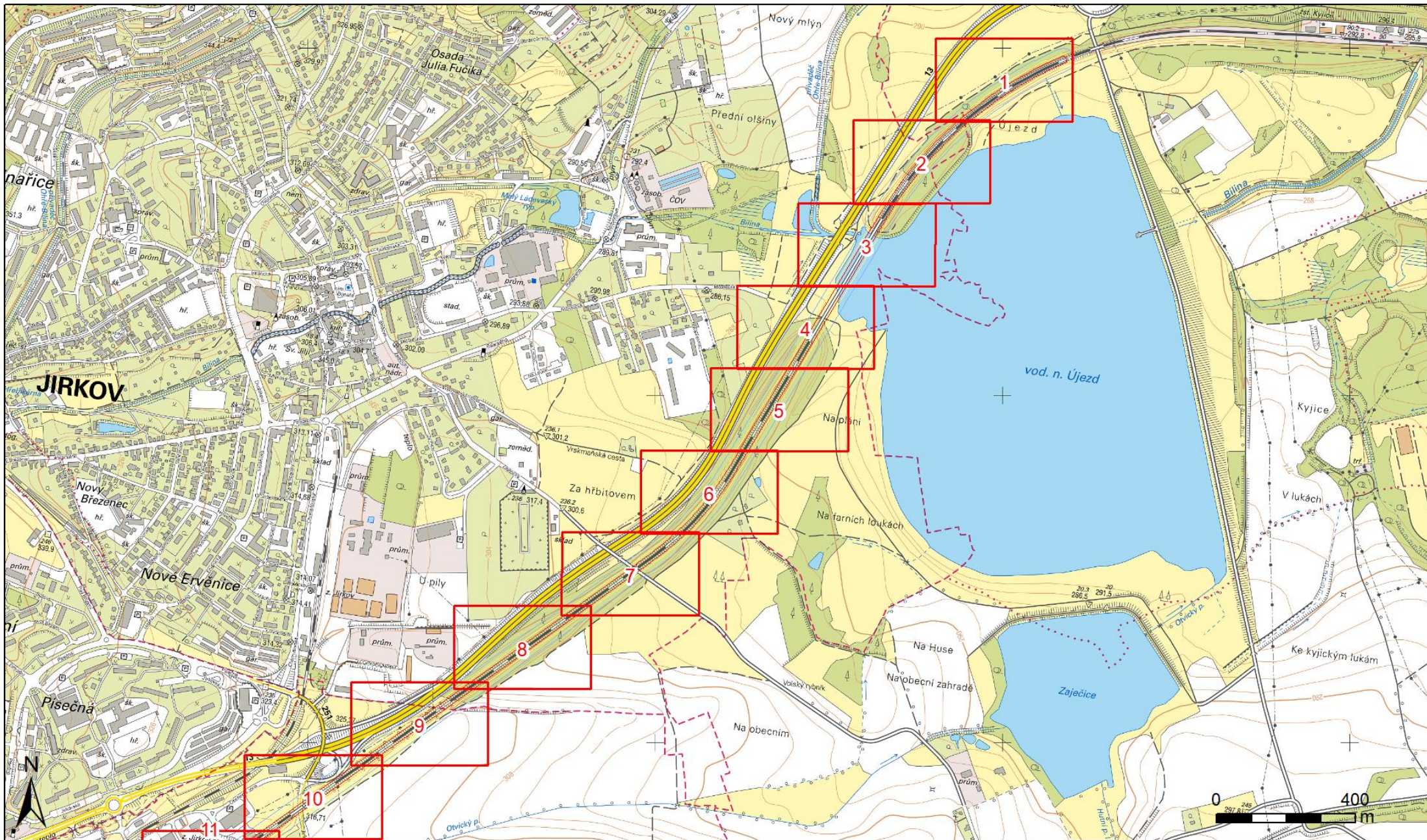
61	Třešeň ptačí	<i>Prunus avium</i>	95	574	Otvice	-805939,381	-990207,692
62	Dub letní	<i>Quercus robur</i>	137	574	Otvice	-805950,600	-990206,210
63	Dub letní	<i>Quercus robur</i>	140	574	Otvice	-805967,533	-990217,640
64	Bříza bělokorá	<i>Betula pendula</i>	105	573/2	Otvice	-805967,745	-990229,282
65	Bříza bělokorá	<i>Betula pendula</i>	120	573/1	Otvice	-805980,021	-990237,749
66	Bříza bělokorá	<i>Betula pendula</i>	99	573/1	Otvice	-806003,305	-990250,237
67	Bříza bělokorá	<i>Betula pendula</i>	113	72/1	Otvice	-806002,035	-990205,787
68	Dub letní	<i>Quercus robur</i>	135 + 122	673/1	Otvice	-806026,588	-990216,158
69	Dub letní	<i>Quercus robur</i>	176	673/1	Otvice	-806047,543	-990216,582
70	Dub letní	<i>Quercus robur</i>	235	673/1	Otvice	-806070,086	-990233,092
71	Dub letní	<i>Quercus robur</i>	93 + 97 + 106 + 123	574	Otvice	-806047,649	-990270,980
72	Dub letní	<i>Quercus robur</i>	192 + 210	574	Otvice	-806066,487	-990270,769
73	Vrba	<i>Salix sp.</i>	126 (3k)	574	Otvice	-806077,917	-990277,754
74	Dub letní	<i>Quercus robur</i>	98 (2k)	573/1	Otvice	-806085,326	-990286,432
75	Vrba	<i>Salix sp.</i>	142	573/1	Otvice	-806091,676	-990288,760
76	Vrba	<i>Salix sp.</i>	135	573/2	Otvice	-806098,978	-990286,855
77	Dub letní	<i>Quercus robur</i>	127 + 113 + 144 + 137	673/1	Otvice	-806094,322	-990246,215
78	Dub letní	<i>Quercus robur</i>	132 + 112	5859/1	Chomutov I	-806110,197	-990240,924
79	Dub letní	<i>Quercus robur</i>	124	72/1	Otvice	-806100,248	-990257,857
80	Topol osika	<i>Populus tremula</i>	109 + 115	5859/1	Chomutov I	-806116,547	-990259,974
81	Dub letní	<i>Quercus robur</i>	239	5859/1	Chomutov I	-806136,972	-990254,047
82	Dub letní	<i>Quercus robur</i>	143	5859/1	Chomutov I	-806158,986	-990259,339
83	Dub letní	<i>Quercus robur</i>	152	5859/1	Chomutov I	-806201,002	-990267,805
84	Dub letní	<i>Quercus robur</i>	133	5859/1	Chomutov I	-806233,175	-990275,637
85	Dub letní	<i>Quercus robur</i>	122 + 115 (7k)	5859/1	Chomutov I	-806267,359	-990271,404
86	Dub letní	<i>Quercus robur</i>	146 (3k)	5871/1	Chomutov I	-806179,094	-990296,592
87	Dub letní	<i>Quercus robur</i>	126	5871/1	Chomutov I	-806221,639	-990299,767
88	Dub letní	<i>Quercus robur</i>	123	5867/6	Chomutov I	-806243,653	-990299,132
89	Modřín opadavý	<i>Larix decidua</i>	97 + 106	5865/7	Chomutov I	-806264,396	-990299,555
90	Dub letní	<i>Quercus robur</i>	132 + 136	5863/1	Chomutov I	-806278,578	-990298,920
91	Dub letní	<i>Quercus robur</i>	103 + +126 + 97 + 116 + 136 + 142 + 139	5863/1	Chomutov I	-806305,565	-990295,957
92	Dub letní	<i>Quercus robur</i>	236	5863/1	Chomutov I	-806317,842	-990296,169
93	Dub letní	<i>Quercus robur</i>	261	5863/1	Chomutov I	-806337,315	-990295,534
94	Dub letní	<i>Quercus robur</i>	128 + 134	5863/1	Chomutov I	-806352,767	-990294,475
95	Dub letní	<i>Quercus robur</i>	123 + 144	5863/1	Chomutov I	-806396,794	-990294,475
96	Dub letní	<i>Quercus robur</i>	136 + 99	5863/1	Chomutov I	-806437,011	-990293,205
97	Topol osika	<i>Populus tremula</i>	105 + 118	5864	Chomutov I	-806530,758	-990297,015
98	Dub letní	<i>Quercus robur</i>	99 + 105 + 129 + 133	5864	Chomutov I	-806538,801	-990294,052
99	Dub letní	<i>Quercus robur</i>	234 + 225	5863/1	Chomutov I	-806548,326	-990292,147
100	Bříza bělokorá	<i>Betula pendula</i>	115	5863/1	Chomutov I	-806567,800	-990285,585
101	Bříza bělokorá	<i>Betula pendula</i>	98	5863/1	Chomutov I	-806582,405	-990287,067
102	Bříza bělokorá	<i>Betula pendula</i>	100	5865/1	Chomutov I	-806603,571	-990289,607
103	Kaštanovník setý	<i>Castanea sativa</i>	85	5863/1	Chomutov I	-806609,498	-990285,374
104	Bříza bělokorá	<i>Betula pendula</i>	111	5863/1	Chomutov I	-806672,744	-990284,104
105	Dub letní	<i>Quercus robur</i>	138 + 122	5859/1	Chomutov I	-806307,618	-990266,112
106	Dub letní	<i>Quercus robur</i>	253	5859/1	Chomutov I	-806317,567	-990268,652
107	Dub letní	<i>Quercus robur</i>	232	5859/1	Chomutov I	-806345,930	-990265,477
108	Dub letní	<i>Quercus robur</i>	131	5859/1	Chomutov I	-806359,689	-990266,324
109	Dub letní	<i>Quercus robur</i>	126	5859/1	Chomutov I	-806371,119	-990265,265
110	Dub letní	<i>Quercus robur</i>	165	5859/1	Chomutov I	-806378,527	-990262,937
111	Dub letní	<i>Quercus robur</i>	247	5859/1	Chomutov I	-806388,899	-990261,667
112	Dub letní	<i>Quercus robur</i>	200	5859/1	Chomutov I	-806405,832	-990260,609
113	Dub letní	<i>Quercus robur</i>	233	5859/1	Chomutov I	-806440,334	-990259,127
114	Dub letní	<i>Quercus robur</i>	127	5859/1	Chomutov I	-806469,332	-990259,550
115	Dub letní	<i>Quercus robur</i>	213	5859/1	Chomutov I	-806475,894	-990258,069
116	Dub letní	<i>Quercus robur</i>	129	5859/1	Chomutov I	-806483,302	-990257,645
117	Dub letní	<i>Quercus robur</i>	139	5859/1	Chomutov I	-806491,134	-990249,602
118	Dub letní	<i>Quercus robur</i>	143	4727/1	Chomutov I	-806510,184	-990254,470
119	Bříza bělokorá	<i>Betula pendula</i>	98	4727/1	Chomutov I	-806514,417	-990248,967
120	Dub letní	<i>Quercus robur</i>	202	5859/2	Chomutov I	-806536,431	-990247,909

121	Dub letní	<i>Quercus robur</i>	114	5859/2	Chomutov I	-806542,569	-990248,967
122	Dub letní	<i>Quercus robur</i>	261	5859/2	Chomutov I	-806551,671	-990248,755
123	Dub letní	<i>Quercus robur</i>	211	5859/2	Chomutov I	-806558,021	-990247,909
124	Dub letní	<i>Quercus robur</i>	224	5859/2	Chomutov I	-806564,794	-990246,850
125	Dub letní	<i>Quercus robur</i>	321	4727/1	Chomutov I	-806568,392	-990252,565
126	Dub letní	<i>Quercus robur</i>	172	5859/2	Chomutov I	-806574,954	-990246,850
127	Dub letní	<i>Quercus robur</i>	169	4727/1	Chomutov I	-806581,092	-990250,025
128	Bříza bělokorá	<i>Betula pendula</i>	120 + 118	4727/1	Chomutov I	-806591,676	-990248,120
129	Dub letní	<i>Quercus robur</i>	343	5851/1	Chomutov I	-806595,486	-990240,500
130	Dub letní	<i>Quercus robur</i>	141	4727/1	Chomutov I	-806599,084	-990251,719
131	Dub letní	<i>Quercus robur</i>	331	5851/1	Chomutov I	-806608,821	-990239,230
132	Dub letní	<i>Quercus robur</i>	143	4727/1	Chomutov I	-806617,076	-990249,390
133	Dub letní	<i>Quercus robur</i>	368	5859/2	Chomutov I	-806617,076	-990243,252
134	Dub letní	<i>Quercus robur</i>	227 + 281 + 203 + 185 + 243	5859/3	Chomutov I	-806631,257	-990251,719
135	Dub letní	<i>Quercus robur</i>	158 + 184 + 179 + 193 + 212	5859/2	Chomutov I	-806632,739	-990242,829
136	Dub letní	<i>Quercus robur</i>	111	4727/1	Chomutov I	-806644,169	-990246,004
137	Bříza bělokorá	<i>Betula pendula</i>	188	5859/3	Chomutov I	-806648,826	-990251,084
138	Dub letní	<i>Quercus robur</i>	331	5851/1	Chomutov I	-806652,001	-990241,559
139	Dub letní	<i>Quercus robur</i>	368	5851/1	Chomutov I	-806661,103	-990240,289
140	Dub letní	<i>Quercus robur</i>	376	5851/1	Chomutov I	-806672,533	-990240,924
141	Dub letní	<i>Quercus robur</i>	381	5851/1	Chomutov I	-806678,248	-990240,077
142	Topol osika	<i>Populus tremula</i>	114	5859/3	Chomutov I	-806665,971	-990248,332
143	Topol osika	<i>Populus tremula</i>	127	5859/3	Chomutov I	-806675,919	-990248,332
144	Olše lepkavá	<i>Alnus glutinosa</i>	123	5863/1	Chomutov I	-806687,561	-990283,045
145	Dub letní	<i>Quercus robur</i>	167	5863/1	Chomutov I	-806695,816	-990282,834
146	Dub letní	<i>Quercus robur</i>	181	5863/1	Chomutov I	-806708,516	-990282,410
147	Olše lepkavá	<i>Alnus glutinosa</i>	133	5863/1	Chomutov I	-806715,713	-990282,622
148	Olše lepkavá	<i>Alnus glutinosa</i>	214	5863/1	Chomutov I	-806724,814	-990280,505
149	Olše lepkavá	<i>Alnus glutinosa</i>	128	5863/1	Chomutov I	-806734,974	-990277,965
150	Olše lepkavá	<i>Alnus glutinosa</i>	135	4714	Chomutov I	-806743,018	-990281,352
151	Dub letní	<i>Quercus robur</i>	119	4714	Chomutov I	-806765,878	-990294,475
152	Dub letní	<i>Quercus robur</i>	133	4714	Chomutov I	-806773,498	-990289,184
153	Dub letní	<i>Quercus robur</i>	89	4714	Chomutov I	-806780,694	-990287,067
154	Dub letní	<i>Quercus robur</i>	137	4714	Chomutov I	-806796,358	-990283,680
155	Dub letní	<i>Quercus robur</i>	123	4714	Chomutov I	-806805,248	-990282,410
156	Dub letní	<i>Quercus robur</i>	132	4714	Chomutov I	-806814,561	-990283,680
157	Dub letní	<i>Quercus robur</i>	104	4714	Chomutov I	-806823,239	-990282,410
158	Dub letní	<i>Quercus robur</i>	137	4714	Chomutov I	-806833,400	-990284,527
159	Dub letní	<i>Quercus robur</i>	232	4714	Chomutov I	-806848,640	-990292,147
160	Bříza bělokorá	<i>Betula pendula</i>	109	4727/1	Chomutov I	-806706,188	-990245,157
161	Dub letní	<i>Quercus robur</i>	240	4727/1	Chomutov I	-806711,903	-990242,405
162	Dub letní	<i>Quercus robur</i>	329	4745/5	Chomutov I	-806726,084	-990236,690
163	Dub letní	<i>Quercus robur</i>	353	4743/1	Chomutov I	-806734,551	-990239,442
164	Dub letní	<i>Quercus robur</i>	146	5859/1	Chomutov I	-806725,449	-990248,120
165	Topol černý	<i>Populus nigra</i>	98	5859/1	Chomutov I	-806734,339	-990249,390
166	Topol černý	<i>Populus nigra</i>	97	5859/1	Chomutov I	-806742,806	-990248,755
167	Bříza bělokorá	<i>Betula pendula</i>	133	5859/1	Chomutov I	-806758,681	-990247,062
168	Bříza bělokorá	<i>Betula pendula</i>	122	5859/1	Chomutov I	-806765,878	-990248,332
169	Olše lepkavá	<i>Alnus glutinosa</i>	124 + 117	5859/1	Chomutov I	-806772,228	-990248,544
170	Bříza bělokorá	<i>Betula pendula</i>	100	5859/1	Chomutov I	-806781,541	-990248,332
171	Trnovník akát	<i>Robinia pseudoacacia</i>	85	5859/1	Chomutov I	-806791,489	-990249,179
172	Trnovník akát	<i>Robinia pseudoacacia</i>	89	5859/1	Chomutov I	-806797,416	-990247,485
173	Dub letní	<i>Quercus robur</i>	111	4714	Chomutov I	-806805,248	-990248,544
174	Dub letní	<i>Quercus robur</i>	121	5859/1	Chomutov I	-806810,751	-990246,215
175	Trnovník akát	<i>Robinia pseudoacacia</i>	193	5859/1	Chomutov I	-806819,429	-990244,310
176	Jabloň domácí	<i>Malus domestica</i>	119	4714	Chomutov I	-806826,520	-990248,861
177	Jabloň domácí	<i>Malus domestica</i>	103	4714	Chomutov I	-806829,378	-990245,210
178	Jabloň domácí	<i>Malus domestica</i>	100	5859/1	Chomutov I	-806834,617	-990244,575
179	Dub letní	<i>Quercus robur</i>	141	4714	Chomutov I	-806841,760	-990245,686

180	Dub letní	<i>Quercus robur</i>	126	4714	Chomutov I	-806845,888	-990249,814
181	Dub letní	<i>Quercus robur</i>	132	4714	Chomutov I	-806849,539	-990246,162
182	Jasan ztepilý	<i>Fraxinus excelsior</i>	87	4714	Chomutov I	-806857,159	-990250,766
183	Dub letní	<i>Quercus robur</i>	110	5859/1	Chomutov I	-806863,985	-990247,591
184	Dub letní	<i>Quercus robur</i>	201	4727/1	Chomutov I	-806915,262	-990257,116
185	Dub letní	<i>Quercus robur</i>	104	4717/2	Chomutov I	-806921,771	-990259,497
186	Dub letní	<i>Quercus robur</i>	90	4717/2	Chomutov I	-806930,661	-990261,402
187	Dub letní	<i>Quercus robur</i>	130	4717/2	Chomutov I	-806939,233	-990261,561
188	Dub letní	<i>Quercus robur</i>	84	4717/2	Chomutov I	-806945,583	-990264,577
189	Dub letní	<i>Quercus robur</i>	80	4717/2	Chomutov I	-806952,568	-990263,625
190	Dub letní	<i>Quercus robur</i>	148 + 135	4718/8	Chomutov I	-806958,283	-990269,022
191	Bříza bělokorá	<i>Betula pendula</i>	88	4717/2	Chomutov I	-806963,839	-990266,006
192	Dub letní	<i>Quercus robur</i>	123	4717/2	Chomutov I	-806971,301	-990266,324
193	Dub letní	<i>Quercus robur</i>	191	4717/2	Chomutov I	-806984,636	-990266,006
194	Dub letní	<i>Quercus robur</i>	146	4715/2	Chomutov I	-806990,668	-990273,944
195	Dub letní	<i>Quercus robur</i>	232	4717/2	Chomutov I	-807002,733	-990272,832
196	Dub letní	<i>Quercus robur</i>	99	4718/8	Chomutov I	-807010,194	-990281,722
197	Dub letní	<i>Quercus robur</i>	125	4717/1	Chomutov I	-807020,989	-990280,929
198	Dub letní	<i>Quercus robur</i>	235	4717/1	Chomutov I	-807030,514	-990282,675
199	Dub letní	<i>Quercus robur</i>	271	4715/2	Chomutov I	-807054,645	-990300,296
200	Dub letní	<i>Quercus robur</i>	195	4717/1	Chomutov I	-807052,581	-990286,326
201	Dub letní	<i>Quercus robur</i>	258	4717/1	Chomutov I	-807064,646	-990287,437
202	Bříza bělokorá	<i>Betula pendula</i>	155	4713/1	Chomutov I	-806867,637	-990293,629
203	Bříza bělokorá	<i>Betula pendula</i>	150	4713/1	Chomutov I	-806867,795	-990286,009
204	Bříza bělokorá	<i>Betula pendula</i>	130	4713/1	Chomutov I	-806875,098	-990283,310
205	Olše lepkavá	<i>Alnus glutinosa</i>	100	4713/1	Chomutov I	-806883,988	-990289,660
206	Olše lepkavá	<i>Alnus glutinosa</i>	126 + 128	4713/1	Chomutov I	-806891,449	-990287,437
207	Olše lepkavá	<i>Alnus glutinosa</i>	99	4713/1	Chomutov I	-806899,704	-990291,089
208	Dub letní	<i>Quercus robur</i>	238	4708	Chomutov I	-806911,293	-990298,391
209	Olše lepkavá	<i>Alnus glutinosa</i>	135 + 128	4713/1	Chomutov I	-806922,723	-990293,946
210	Dub letní	<i>Quercus robur</i>	267	4708	Chomutov I	-806931,296	-990298,391
211	Olše lepkavá	<i>Alnus glutinosa</i>	137	4713/1	Chomutov I	-806949,869	-990298,550
212	Olše lepkavá	<i>Alnus glutinosa</i>	120	4713/1	Chomutov I	-806956,854	-990301,249
213	Olše lepkavá	<i>Alnus glutinosa</i>	104	4708	Chomutov I	-806972,253	-990305,376
214	Bříza bělokorá	<i>Betula pendula</i>	155	4708	Chomutov I	-806998,447	-990313,472
215	Olše lepkavá	<i>Alnus glutinosa</i>	113	4708	Chomutov I	-807021,783	-990322,839
216	Olše lepkavá	<i>Alnus glutinosa</i>	126	4708	Chomutov I	-807045,596	-990330,141
217	Dub letní	<i>Quercus robur</i>	121	4715/1	Chomutov I	-807141,219	-990341,750
218	Dub letní	<i>Quercus robur</i>	148	4715/1	Chomutov I	-807159,634	-990346,830
219	Dub letní	<i>Quercus robur</i>	117	4718/8	Chomutov I	-807195,035	-990357,942
220	Dub letní	<i>Quercus robur</i>	129	4715/1	Chomutov I	-807206,465	-990370,801
221	Bříza bělokorá	<i>Betula pendula</i>	144	4715/1	Chomutov I	-807234,088	-990375,722
222	Dub letní	<i>Quercus robur</i>	286	4715/1	Chomutov I	-807250,757	-990377,151
223	Dub letní	<i>Quercus robur</i>	216	4715/1	Chomutov I	-807257,107	-990383,342
224	Dub letní	<i>Quercus robur</i>	300	4715/1	Chomutov I	-807262,822	-990377,945
225	Bříza bělokorá	<i>Betula pendula</i>	119	4715/1	Chomutov I	-807273,776	-990386,676
226	Dub letní	<i>Quercus robur</i>	228	4715/1	Chomutov I	-807271,712	-990397,471
227	Bříza bělokorá	<i>Betula pendula</i>	99	4715/1	Chomutov I	-807286,476	-990390,327
228	Dub letní	<i>Quercus robur</i>	162	4715/1	Chomutov I	-807284,888	-990403,504
229	Dub letní	<i>Quercus robur</i>	220	4715/1	Chomutov I	-807297,271	-990392,709
230	Dub letní	<i>Quercus robur</i>	226	4715/1	Chomutov I	-807297,429	-990410,330
231	Dub letní	<i>Quercus robur</i>	133	4715/1	Chomutov I	-807306,002	-990416,997
232	Dub letní	<i>Quercus robur</i>	111	4715/1	Chomutov I	-807309,177	-990407,631
233	Bříza bělokorá	<i>Betula pendula</i>	147	4715/1	Chomutov I	-807324,734	-990410,806
234	Dub letní	<i>Quercus robur</i>	82	4715/1	Chomutov I	-807323,306	-990424,300
235	Dub letní	<i>Quercus robur</i>	89	4715/1	Chomutov I	-807332,354	-990427,793
236	Dub letní	<i>Quercus robur</i>	90	4715/1	Chomutov I	-807342,038	-990432,079
237	Smrk ztepilý	<i>Picea abies</i>	265	4715/1	Chomutov I	-807336,323	-990416,997
238	Smrk ztepilý	<i>Picea abies</i>	255	4715/1	Chomutov I	-807344,261	-990418,744
239	Smrk ztepilý	<i>Picea abies</i>	110	4715/1	Chomutov I	-807350,611	-990429,856
240	Vrba	<i>Salix sp.</i>	81	4715/1	Chomutov I	-807355,691	-990438,905

241	Dub letní	<i>Quercus robur</i>	272	4708	Chomutov I	-807112,803	-990356,831
242	Dub letní	<i>Quercus robur</i>	229	4708	Chomutov I	-807147,410	-990373,659
243	Dub letní	<i>Quercus robur</i>	346	4708	Chomutov I	-807160,110	-990379,374
244	Dub letní	<i>Quercus robur</i>	182	4708	Chomutov I	-807186,780	-990389,851
245	Lípa srdčitá	<i>Tilia cordata</i>	227	4708	Chomutov I	-807202,179	-990398,265
246	Dub letní	<i>Quercus robur</i>	177	4708	Chomutov I	-807218,689	-990404,932
247	Lípa srdčitá	<i>Tilia cordata</i>	325	4713/1	Chomutov I	-807235,199	-990412,394
248	Dub letní	<i>Quercus robur</i>	218	4713/1	Chomutov I	-807243,454	-990417,950
249	Dub letní	<i>Quercus robur</i>	112	4713/1	Chomutov I	-807252,979	-990421,760
250	Dub letní	<i>Quercus robur</i>	208	4713/1	Chomutov I	-807261,552	-990426,364
251	Dub letní	<i>Quercus robur</i>	195	4713/1	Chomutov I	-807268,537	-990427,316
252	Dub letní	<i>Quercus robur</i>	131	4713/1	Chomutov I	-807280,919	-990430,968
253	Dub letní	<i>Quercus robur</i>	236	4713/1	Chomutov I	-807287,587	-990433,825
254	Dub letní	<i>Quercus robur</i>	331	4714	Chomutov I	-807326,004	-990449,541
255	Modřín opadavý	<i>Larix decidua</i>	223	1687/1	Chomutov I	-807348,388	-990465,575
256	Dub letní	<i>Quercus robur</i>	97	4726/1	Chomutov I	-807372,836	-990435,413
257	Dub letní	<i>Quercus robur</i>	140	4726/1	Chomutov I	-807376,963	-990444,938
258	Dub letní	<i>Quercus robur</i>	317	4726/1	Chomutov I	-807379,503	-990437,159
259	Dub letní	<i>Quercus robur</i>	128	4726/1	Chomutov I	-807386,488	-990441,763
260	Trnovník akát	<i>Robinia pseudoacacia</i>	103	4726/1	Chomutov I	-807382,996	-990450,970
261	Dub letní	<i>Quercus robur</i>	318	4726/1	Chomutov I	-807393,632	-990445,255
262	Dub letní	<i>Quercus robur</i>	195	4726/1	Chomutov I	-807392,680	-990454,304
263	Dub letní	<i>Quercus robur</i>	106	4726/1	Chomutov I	-807401,252	-990448,430
264	Dub letní	<i>Quercus robur</i>	117	4726/1	Chomutov I	-807395,537	-990456,685
265	Dub letní	<i>Quercus robur</i>	216	4726/1	Chomutov I	-807401,887	-990458,908
266	Dub letní	<i>Quercus robur</i>	363	4726/1	Chomutov I	-807407,126	-990450,970
267	Dub letní	<i>Quercus robur</i>	129	1358/15	Chomutov I	-807408,078	-990462,876
268	Dub letní	<i>Quercus robur</i>	107	4726/1	Chomutov I	-807413,158	-990453,510
269	Dub letní	<i>Quercus robur</i>	277	4726/1	Chomutov I	-807417,445	-990457,161
270	Dub letní	<i>Quercus robur</i>	234	1358/15	Chomutov I	-807415,381	-990464,781
271	Dub letní	<i>Quercus robur</i>	125	4726/1	Chomutov I	-807424,906	-990459,543
272	Dub letní	<i>Quercus robur</i>	108	1358/15	Chomutov I	-807422,525	-990467,163
273	Dub letní	<i>Quercus robur</i>	216	1358/15	Chomutov I	-807427,922	-990466,686
274	Dub letní	<i>Quercus robur</i>	140	4727/1	Chomutov I	-807446,178	-990467,480
275	Dub letní	<i>Quercus robur</i>	242	1358/15	Chomutov I	-807434,907	-990471,925
276	Dub letní	<i>Quercus robur</i>	132	4727/5	Chomutov I	-807443,480	-990476,211
277	Dub letní	<i>Quercus robur</i>	205	4727/5	Chomutov I	-807447,303	-990478,606
278	Dub letní	<i>Quercus robur</i>	169	4728/20	Chomutov I	-807454,314	-990474,174
279	Dub letní	<i>Quercus robur</i>	113	4727/1	Chomutov I	-807453,521	-990484,691
280	Dub letní	<i>Quercus robur</i>	133	4728/20	Chomutov I	-807458,945	-990479,135
281	Dub letní	<i>Quercus robur</i>	350	1358/15	Chomutov I	-807365,176	-990472,401
282	Dub letní	<i>Quercus robur</i>	87	1662/1	Chomutov I	-807374,913	-990484,996
283	Dub letní	<i>Quercus robur</i>	299	1663/2	Chomutov I	-807384,861	-990477,164
284	Dub letní	<i>Quercus robur</i>	128	1662/3	Chomutov I	-807383,168	-990489,970
285	Dub letní	<i>Quercus robur</i>	120	1662/3	Chomutov I	-807390,470	-990493,674
286	Dub letní	<i>Quercus robur</i>	85	1662/3	Chomutov I	-807397,455	-990497,272
287	Dub letní	<i>Quercus robur</i>	301	1663/2	Chomutov I	-807397,879	-990482,879
288	Dub letní	<i>Quercus robur</i>	115	1663/2	Chomutov I	-807404,123	-990486,901
289	Dub letní	<i>Quercus robur</i>	90	1663/2	Chomutov I	-807410,367	-990490,922
290	Dub letní	<i>Quercus robur</i>	173	1663/2	Chomutov I	-807416,929	-990492,510
291	Dub letní	<i>Quercus robur</i>	321	1663/2	Chomutov I	-807421,691	-990496,426
292	Dub letní	<i>Quercus robur</i>	135	1663/2	Chomutov I	-807426,454	-990497,061
293	Dub letní	<i>Quercus robur</i>	87	1663/2	Chomutov I	-807431,005	-990500,024
294	Dub letní	<i>Quercus robur</i>	202	1358/15	Chomutov I	-807436,085	-990502,564
295	Dub letní	<i>Quercus robur</i>	183	1358/15	Chomutov I	-807442,752	-990504,892
296	Dub letní	<i>Quercus robur</i>	83	1358/15	Chomutov I	-807447,515	-990507,221
297	Dub letní	<i>Quercus robur</i>	196	1358/15	Chomutov I	-807452,065	-990510,290
298	Dub letní	<i>Quercus robur</i>	183	1663/2	Chomutov I	-807443,387	-990515,052
299	Dub letní	<i>Quercus robur</i>	165	1663/2	Chomutov I	-807449,525	-990517,275
300	Dub letní	<i>Quercus robur</i>	128	1663/2	Chomutov I	-807454,605	-990517,169
301	Trnovník akát	<i>Robinia pseudoacacia</i>	119	1358/1	Chomutov I	-807495,933	-990501,506

302	Dub letní	<i>Quercus robur</i>	297	1632/1	Chomutov I	-807521,651	-990511,507
303	Dub letní	<i>Quercus robur</i>	217	1633/4	Chomutov I	-807477,677	-990524,683
304	Dub letní	<i>Quercus robur</i>	135	1633/1	Chomutov I	-807493,552	-990532,779
305	Dub letní	<i>Quercus robur</i>	122	1633/1	Chomutov I	-807507,363	-990536,589
306	Dub letní	<i>Quercus robur</i>	148	1633/1	Chomutov I	-807505,935	-990548,654
307	Dub letní	<i>Quercus robur</i>	123	1634	Chomutov I	-807522,127	-990554,052
308	Bříza bělokorá	<i>Betula pendula</i>	105	1358/1	Chomutov I	-807521,651	-990538,336
309	Bříza bělokorá	<i>Betula pendula</i>	112	1633/1	Chomutov I	-807536,891	-990549,607
310	Bříza bělokorá	<i>Betula pendula</i>	117	1633/1	Chomutov I	-807551,972	-990553,576
311	Dub letní	<i>Quercus robur</i>	149	1633/1	Chomutov I	-807543,400	-990563,101
312	Dub letní	<i>Quercus robur</i>	134	1358/1	Chomutov I	-807557,529	-990568,974
313	Dub letní	<i>Quercus robur</i>	152	1358/1	Chomutov I	-807572,769	-990571,832
314	Dub letní	<i>Quercus robur</i>	138	1358/1	Chomutov I	-807660,240	-990605,805
315	Dub letní	<i>Quercus robur</i>	121	1358/1	Chomutov I	-807671,194	-990609,456
316	Dub letní	<i>Quercus robur</i>	220	1548	Chomutov I	-807678,020	-990623,426
317	Jasan zetpilý	<i>Fraxinus excelsior</i>	139	1358/1	Chomutov I	-807687,545	-990612,313
318	Třešeň ptačí	<i>Prunus avium</i>	110	1358/1	Chomutov I	-807700,880	-990618,028
319	Bříza bělokorá	<i>Betula pendula</i>	92	1475/2	Chomutov I	-807709,770	-990631,681
320	Jabloň domácí	<i>Malus domestica</i>	88	1475/2	Chomutov I	-807716,914	-990634,538
321	Jabloň domácí	<i>Malus domestica</i>	90	1549	Chomutov I	-807735,011	-990636,761
322	Dub letní	<i>Quercus robur</i>	235	1549	Chomutov I	-807740,726	-990639,936
323	Třešeň ptačí	<i>Prunus avium</i>	125	1549	Chomutov I	-807745,489	-990642,158
324	Jabloň domácí	<i>Malus domestica</i>	87	1549	Chomutov I	-807750,093	-990645,016
325	Dub letní	<i>Quercus robur</i>	205	1553/10	Chomutov I	-807707,389	-990576,912
326	Kaštanovník setý	<i>Castanea sativa</i>	82	1553/1	Chomutov I	-807718,184	-990598,978
327	Trnovník akát	<i>Robinia pseudoacacia</i>	123	1553/1	Chomutov I	-807726,915	-990597,073
328	Bříza bělokorá	<i>Betula pendula</i>	127	1553/1	Chomutov I	-807738,186	-990599,455
329	Bříza bělokorá	<i>Betula pendula</i>	132	1553/1	Chomutov I	-807747,711	-990605,646
330	Bříza bělokorá	<i>Betula pendula</i>	122	1553/1	Chomutov I	-807755,014	-990605,963
331	Vrba	<i>Salix sp.</i>	224	1435/1	Chomutov I	-807986,472	-990803,607
332	Dub letní	<i>Quercus robur</i>	139	1435/1	Chomutov I	-808003,776	-990821,705



Legenda

- Mapové výřezy
- Pásmo 8 m od osy koleje
- Pásmo 15 m od osy koleje
- Pásmo 30 m od osy koleje

Popis

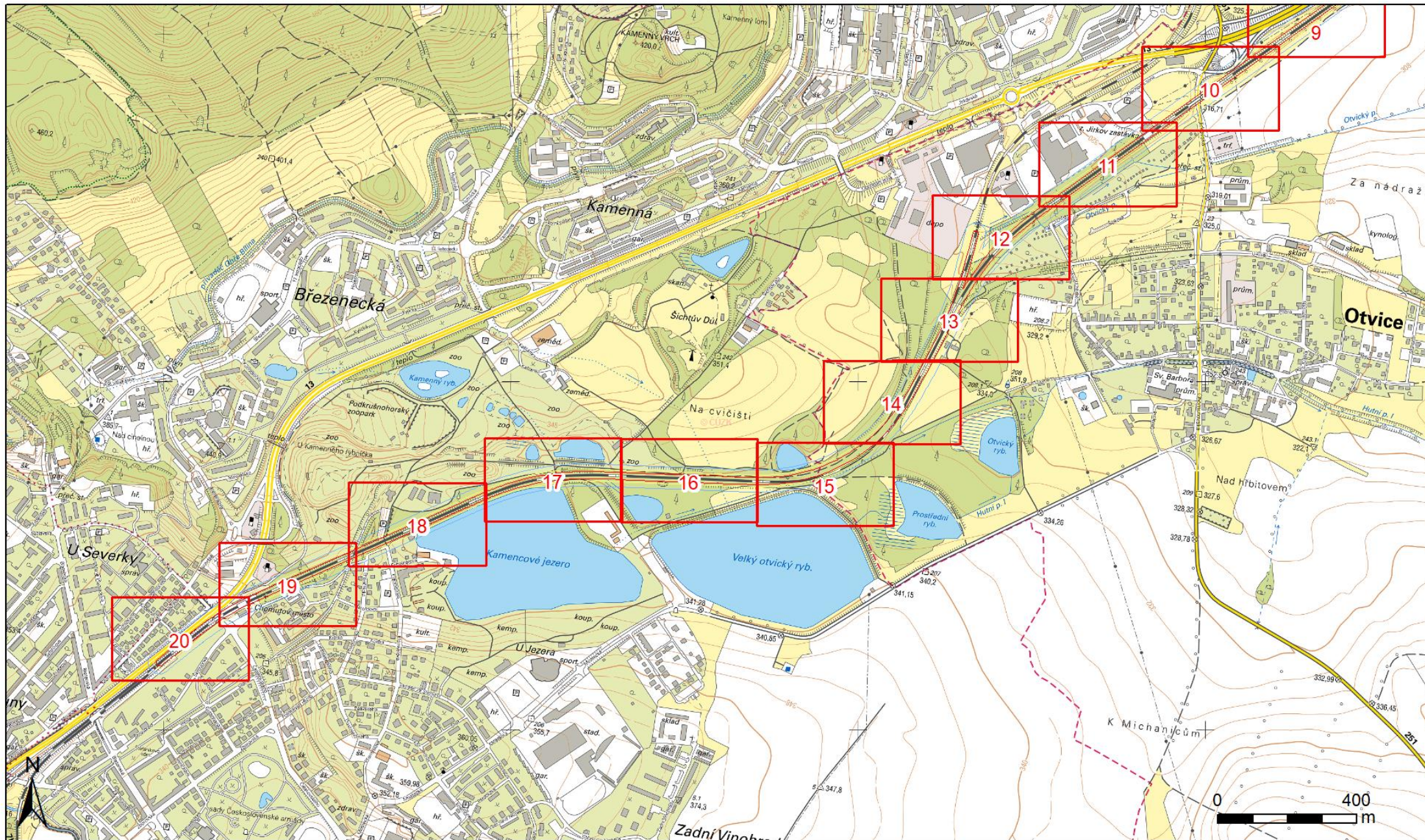
Rekonstrukce trati v úseku Kyjice – Chomutov - podkladové mapy
pro dendrologický průzkum

Přehled mapových výřezů - severovýchodní část

Zpracovatel

ND Con s.r.o. - www.ndcon.cz
Datum: Říjen 2022
Měřítko: 1:10 000

Mapový podklad © Český úřad
zeměměřický a katastrální



Legenda

- Mapové výřezy
- Pásmo 8 m od osy koleje
- Pásmo 15 m od osy koleje
- Pásmo 30 m od osy koleje

Popis

Rekonstrukce trati v úseku Kyjice – Chomutov - podkladové mapy
pro dendrologický průzkum

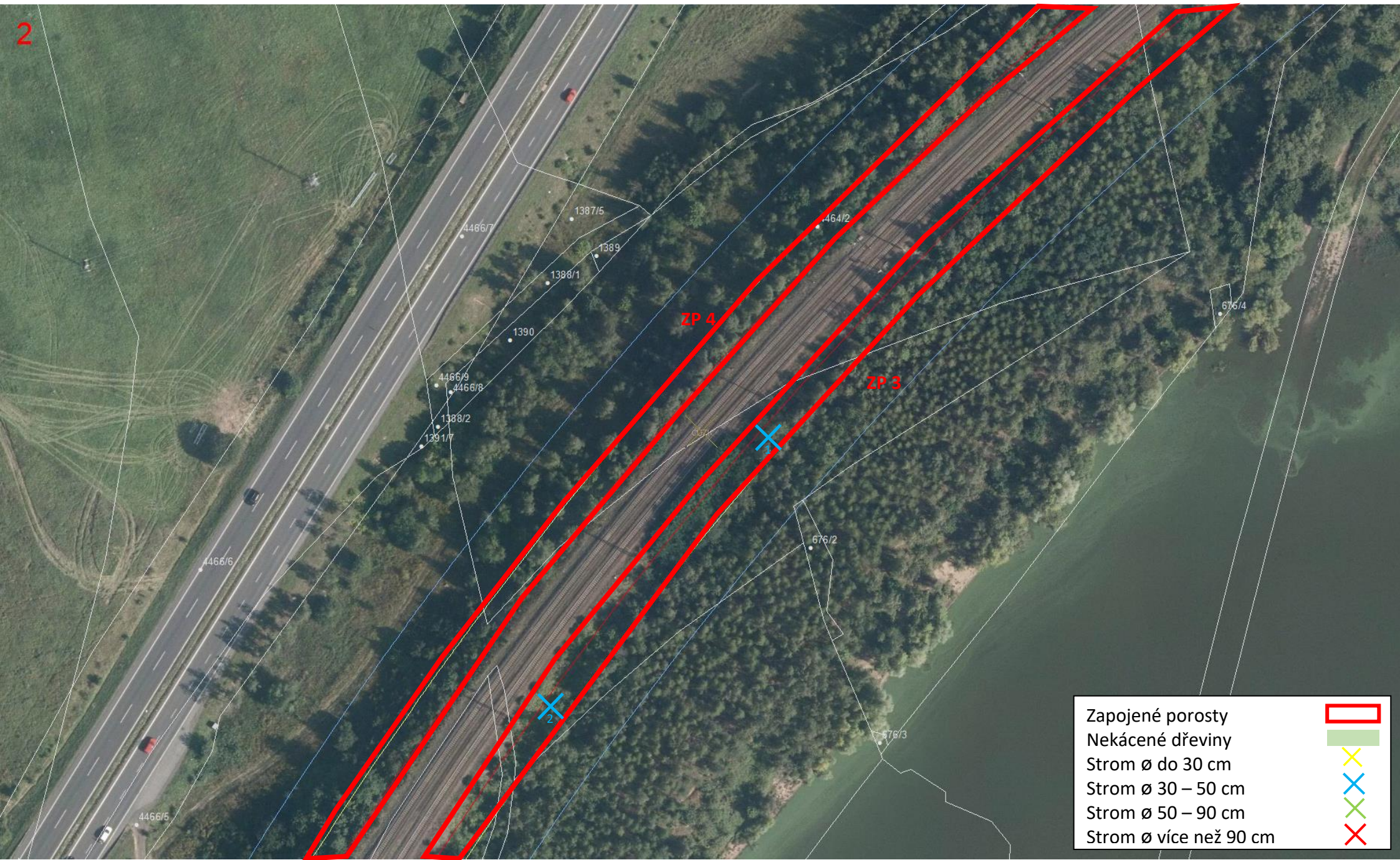
Přehled mapových výřezů - jihozápadní část

Zpracovatel

ND Con s.r.o. - www.ndcon.cz
Datum: Říjen 2022
Měřítko: 1:10 000

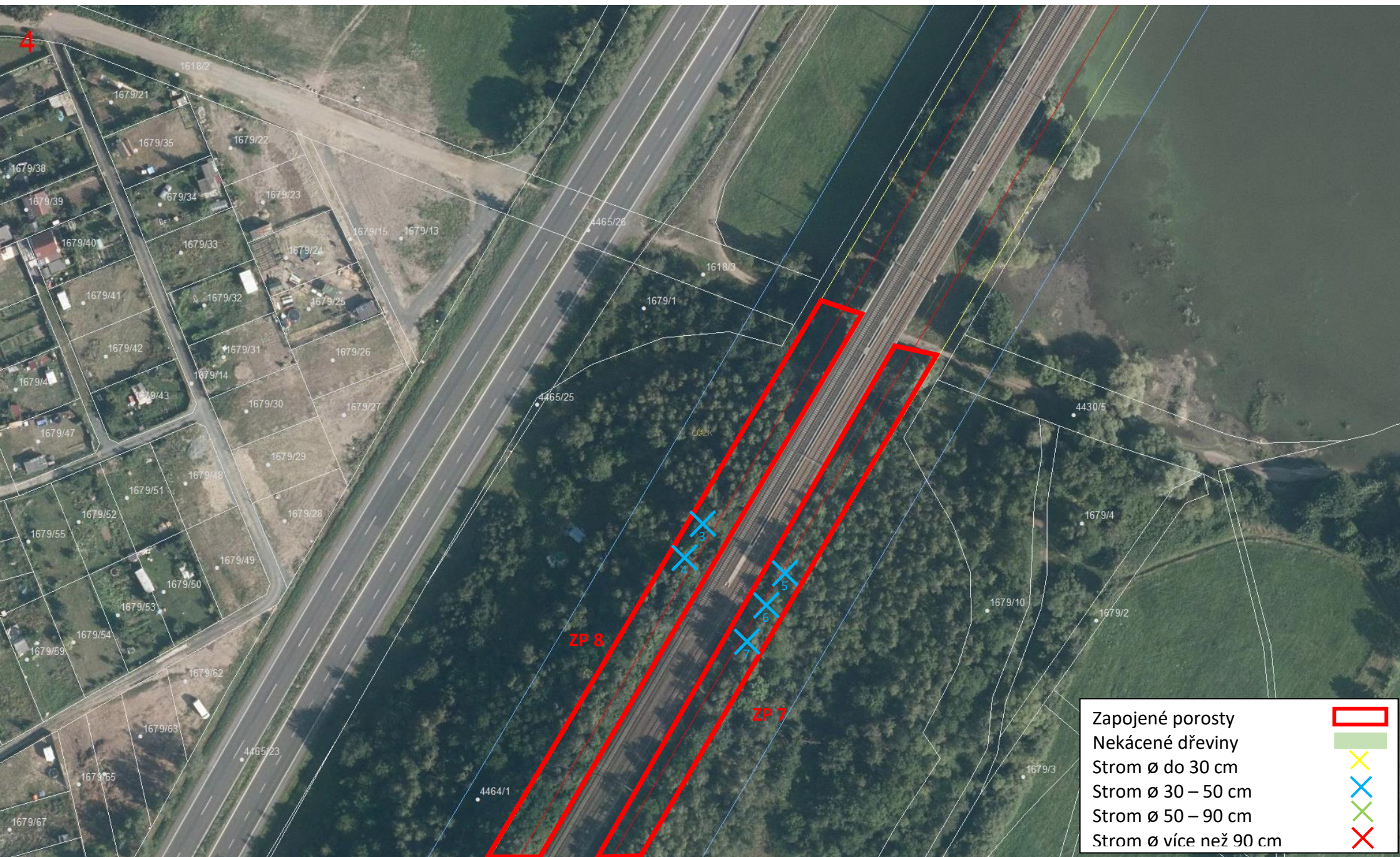
Mapový podklad © Český úřad
zeměměřičský a katastrální





3

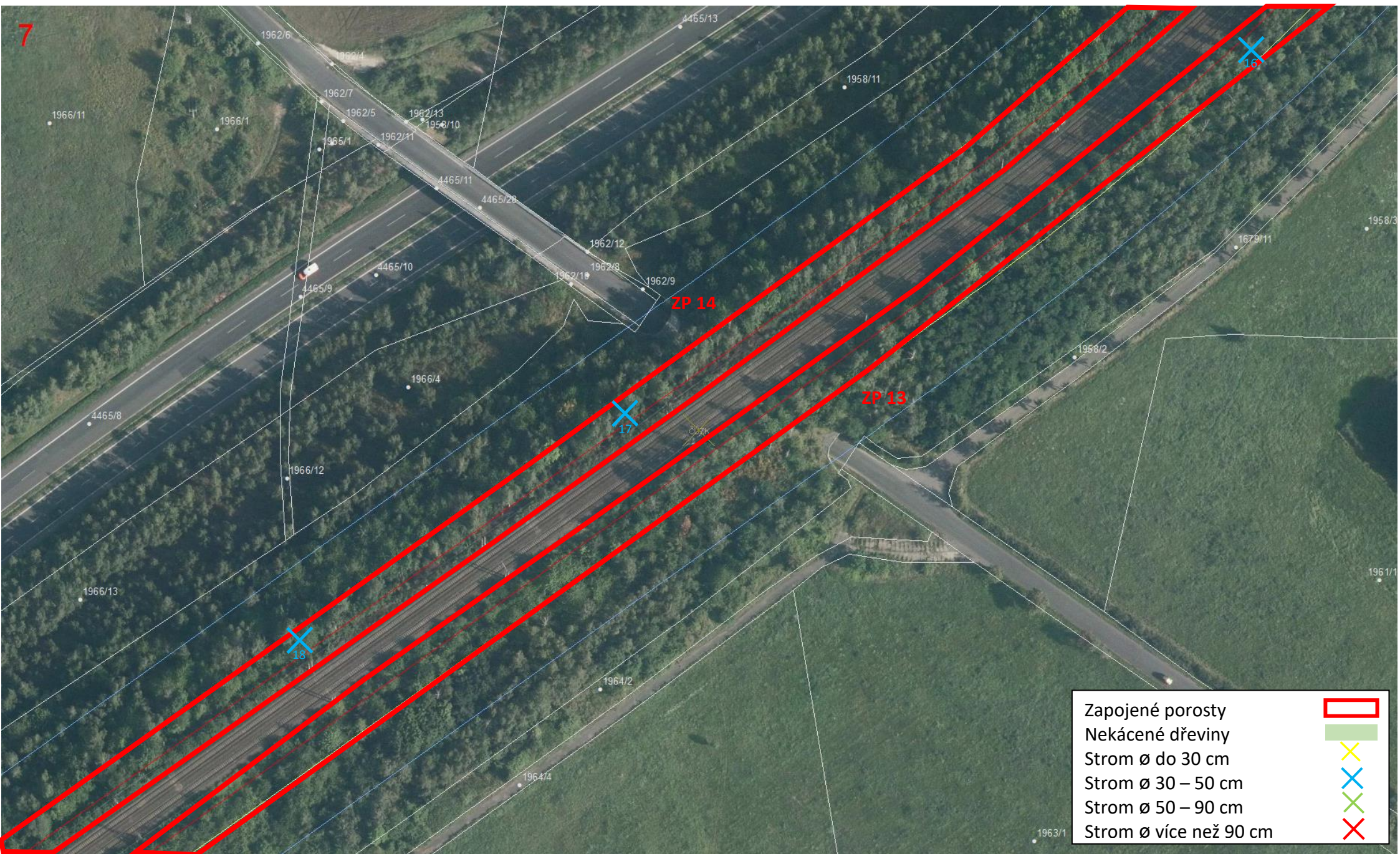




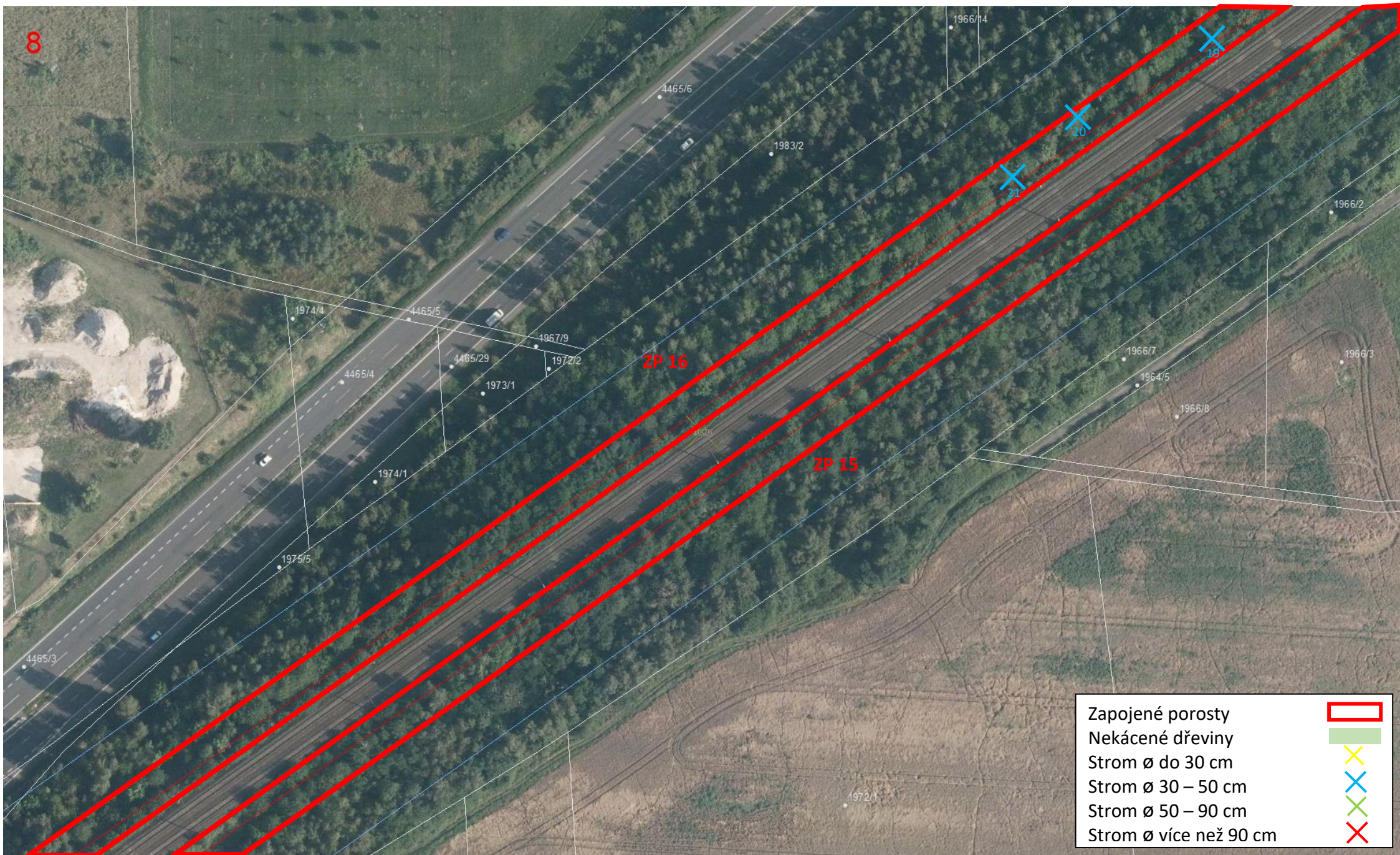


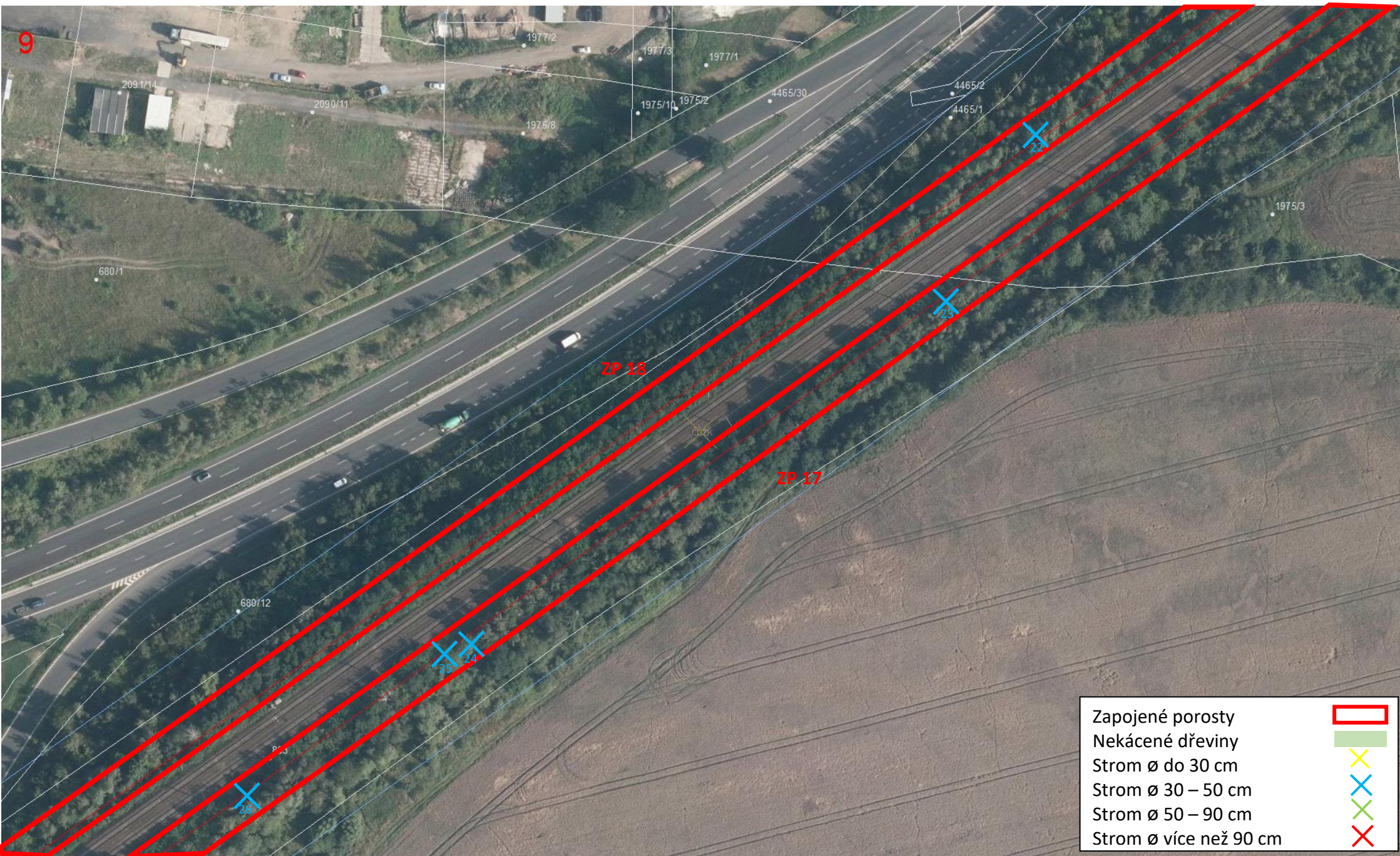
6

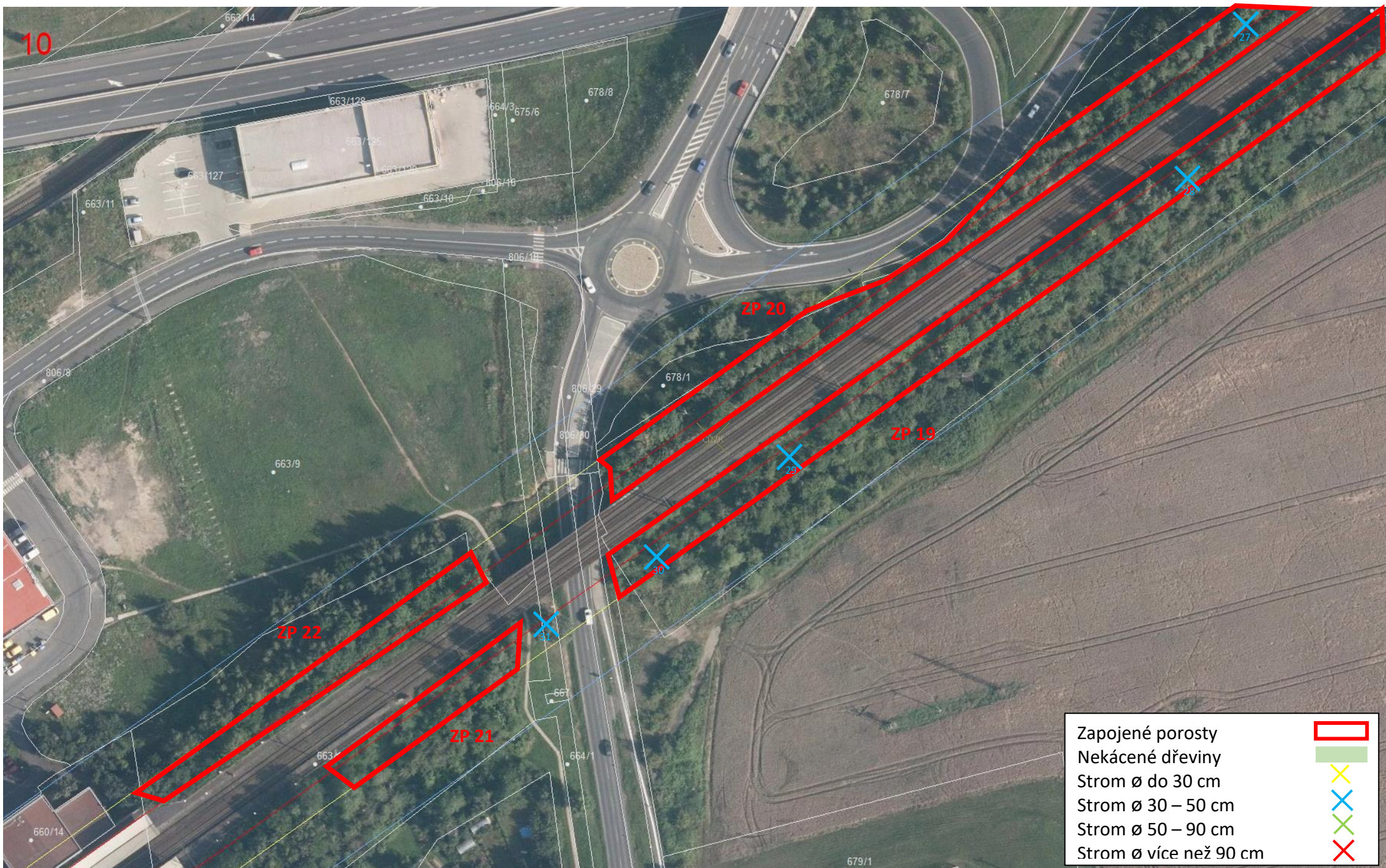




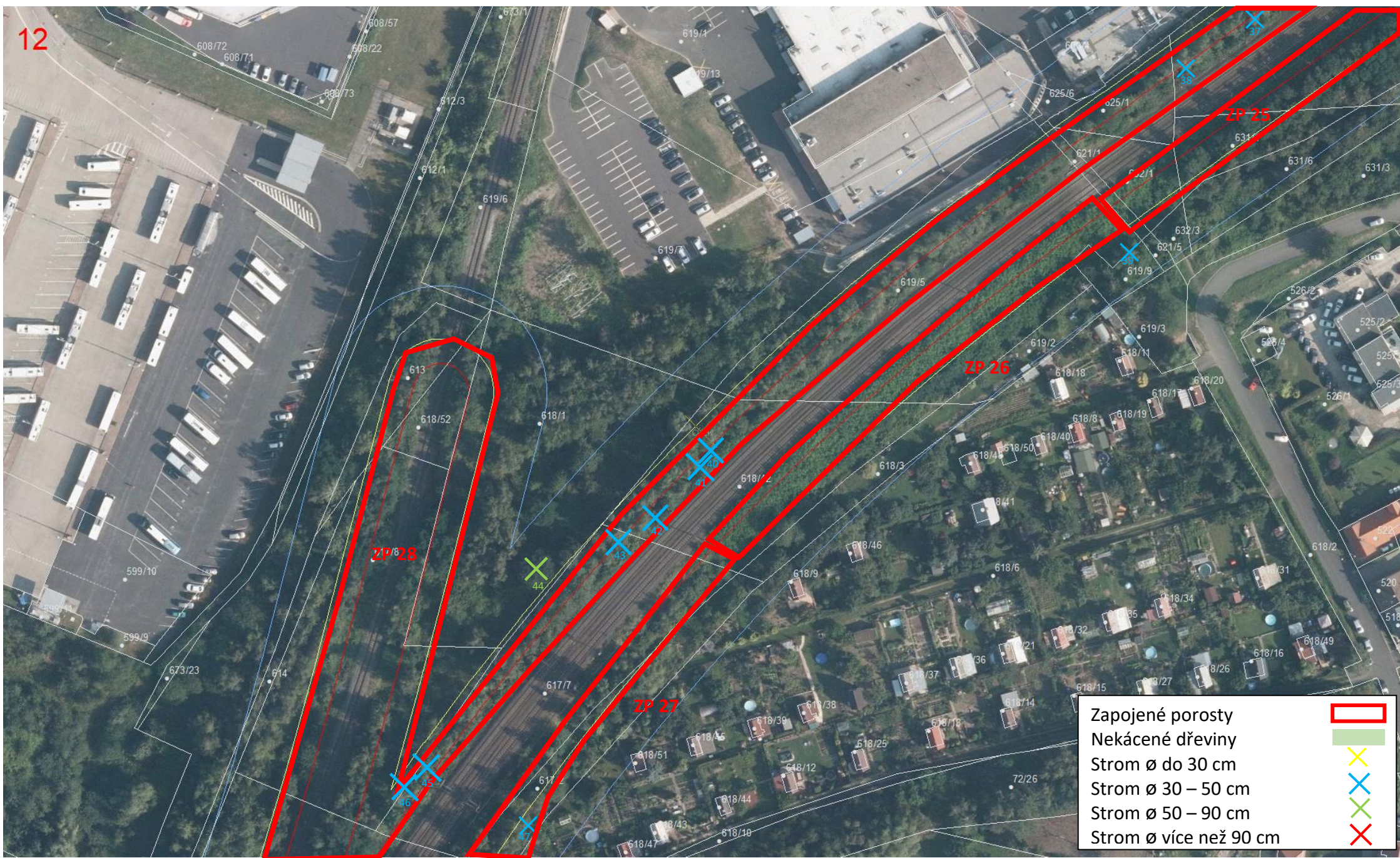
8







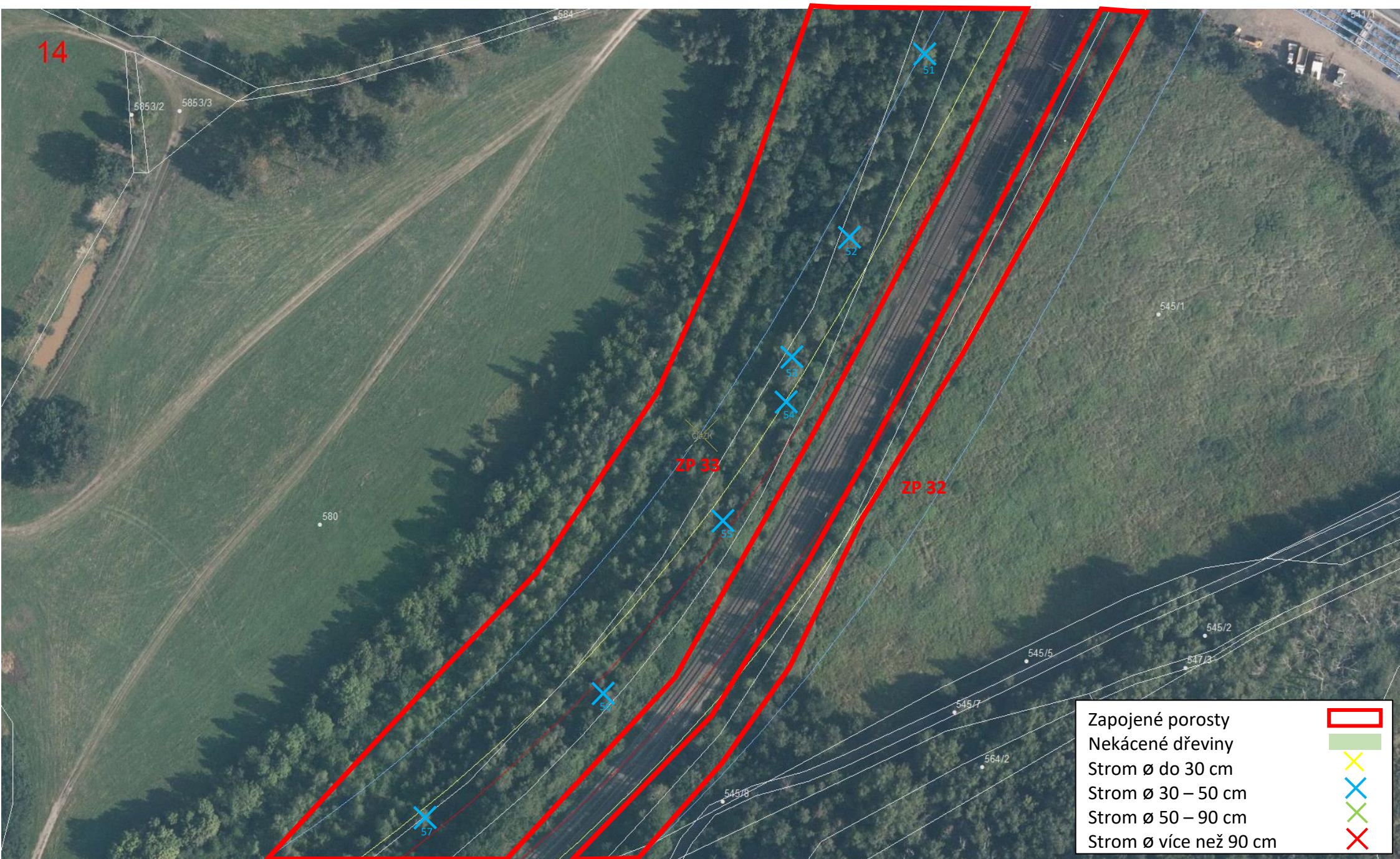




13

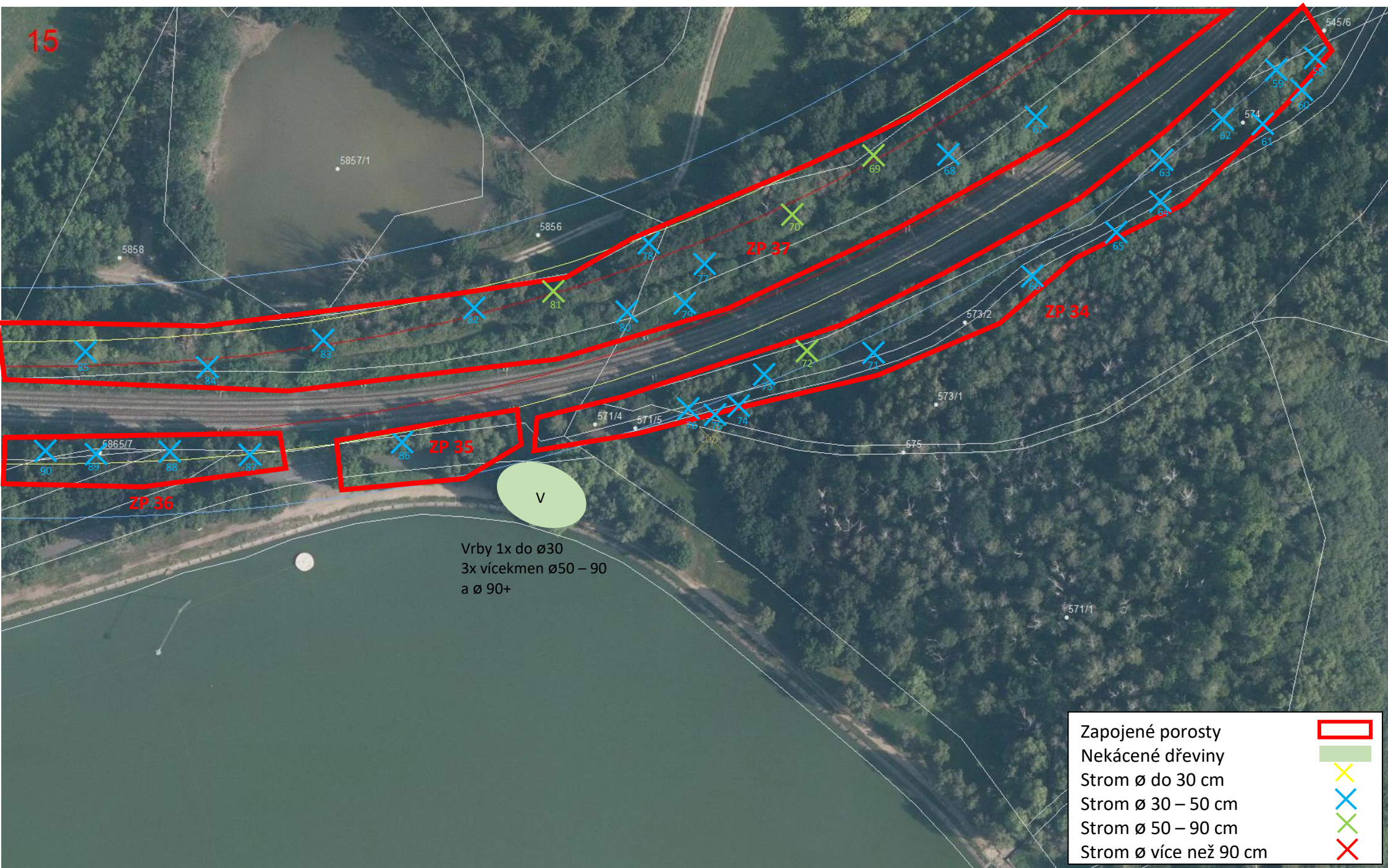


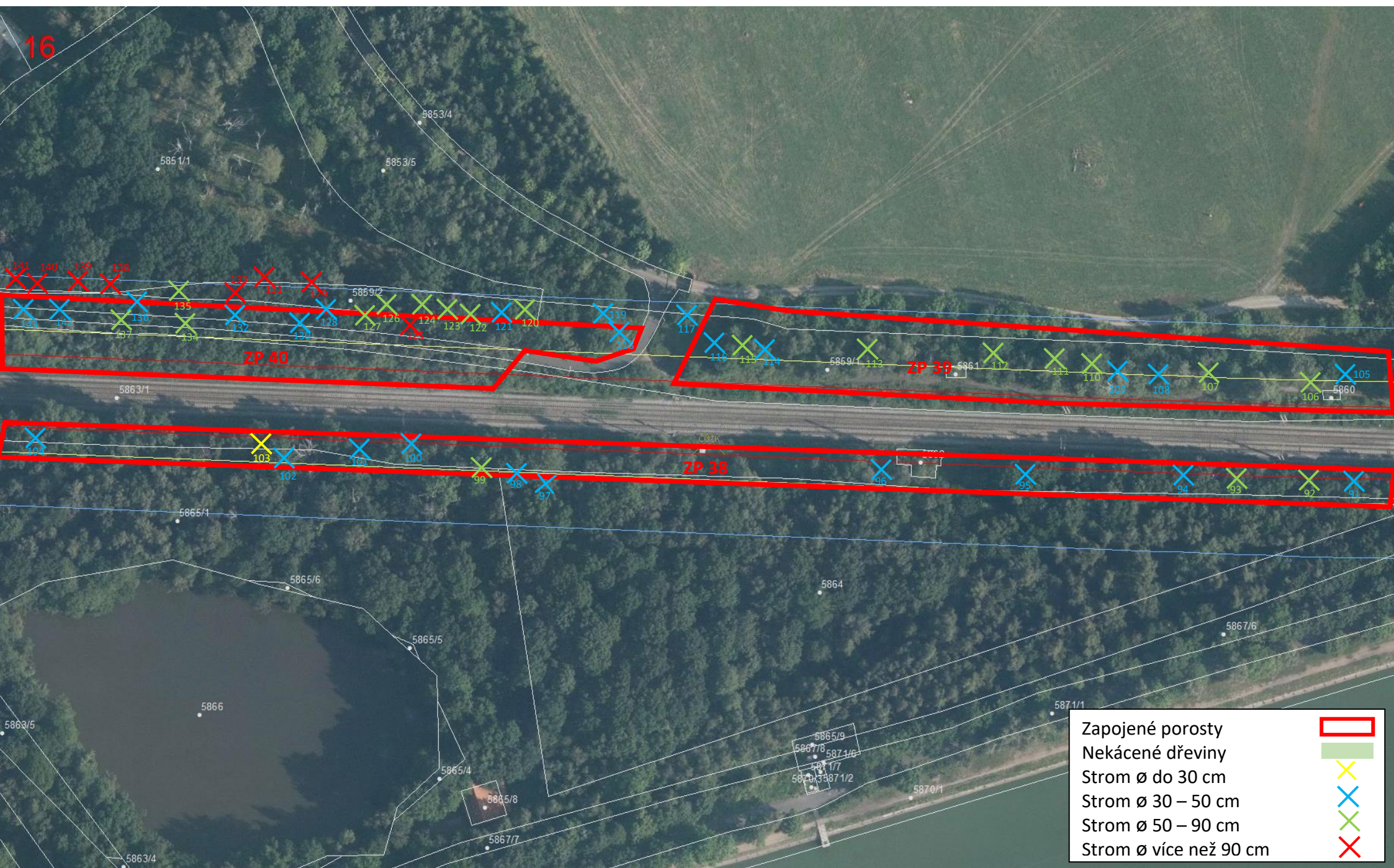
14



Zapojené porosty	
Nekácené dřeviny	
Strom ø do 30 cm	
Strom ø 30 – 50 cm	
Strom ø 50 – 90 cm	
Strom ø více než 90 cm	

15





Zapojené porosty	
Nekácené dřeviny	
Strom ø do 30 cm	
Strom ø 30 – 50 cm	
Strom ø 50 – 90 cm	
Strom ø více než 90 cm	

