




AKTUALIZACE 06/2016

VÝŠKOVÝ SYSTÉM Bpv SOUŘADNICOVÝ SYSTÉM S-JTSK $\pm 0,000 = xxx,xx$ m n. m.

Číslo změny:	Obsah změny:	Datum změny:
01	-	-
02	-	-
03	-	-

Investor:	Správa železniční dopravní cesty, s.o. Dlážděná 1003/7, 110 00 Praha 1
	Stavební správa západ Sokolovská 278/1955, 190 00 Praha 9

Generální projektant:	SUDOP PRAHA a.s. Olšanská 1a, 130 80 Praha 3 tel.: +420 267 094 111 fax: +420 224 230 316 e-mail: praha@sudop.cz	Hlavní inženýr projektu: ING. MICHAL MEČL
		Garant profese: ING. JITKA TOBOLOVÁ

Středisko: SILNIC A DÁLNIC			
Vedoucí střediska:  ING. HANA STAŇKOVÁ	Odpovědný projektant SO, IO, PS: ING. JITKA TOBOLOVÁ	Vypracoval: ING. JITKA TOBOLOVÁ	Kontroloval: ING. MILOŠ ŠTOLBA

Název akce: OPTIMALIZACE TRAŽOVÉHO ÚSEKU MSTĚTICE (MIMO) - PRAHA-VYSOČANY (VČETNĚ)	Číslo smlouvy: 15 086 201	
	Projektový stupeň: PD	
Část: HODNOCENÍ VLIVU STAVBY NA ŽIVOTNÍ PROSTŘEDÍ Odvozy za odnětí ZPF	Datum: 08/2016	
	Číslo části: B.3.1.f	
Název přílohy: TECHNICKÁ ZPRÁVA	Měřítko: -	Počet formátů: -
	Číslo přílohy: 1	

OBSAH:

1. ÚVOD	3
2. VYHODNOCENÍ DŮSLEDKŮ STAVBY NA ZPF	3
2.1 TEXTOVÁ ČÁST.....	3
2.1.1 STAVBA.....	3
1.1 ÚDAJE O ZADAVATELI PŘÍPRAVNÉ DOKUMENTACE.....	3
1.2 ÚDAJE O ZPRACOVATELI PŘÍPRAVNÉ DOKUMENTACE.....	4
2.1.2 Základní údaje o stavbě, zdůvodnění funkce a významu.....	4
2.1.3 Předpokládaný termín zahájení realizace záměru a jeho dokončení.....	5
2.1.4 Údaje o platných ÚPD	5
2.1.5 Charakter záborů ZPF	5
2.2 TABULKOVÉ ČÁSTI	6
2.2.1 Údaje o pozemcích podle katastru nemovitostí.....	8
2.2.2 Údaje o pozemcích podle katastru nemovitostí.....	8
2.2.3 Výměry pozemků a jejich částí	8
2.2.4 Údaje o investicích do půdy – odvodnění, meliorační zařízení.....	9
2.2.5 Protierozní opatření.....	9
2.3 GRAFICKÁ ČÁST.....	9
2.3.1 Hranice záboru ZPF (zamýšleného odnětí ze ZPF).....	9
2.3.2 Zákres ploch, do nichž byly provedeny investice.....	9
2.3.3 Průběh hranic BPEJ.....	9
2.3.4 Druh pozemků.....	9
2.4 BILANCE SKRÝVKY KULTURNÍCH VRSTEV PŮDY	9
2.4.1 Skrývka z ploch trvalého záboru ZPF	9
3. ZÁVĚR.....	10

Seznam všitých příloh:

1. Údaje o odnímaných plochách ZPF
2. Údaje o trvale odnímaných plochách ZPF – BPEJ, TO
3. Pedologický průzkum
4. Bilance skrývky z odnímaných ploch ZPF

1. ÚVOD

V následujícím textu jsou vyhodnoceny důsledky navrhované stavby na zemědělský půdní fond v rozsahu požadovaném platnou legislativou - zákon č. 334/1992 Sb., o ochraně zemědělského půdního fondu ve znění pozdějších předpisů, vyhláška č. 13/1994 Sb., kterou se upravují některé podrobnosti ochrany zemědělského půdního fondu.

2. VYHODNOCENÍ DŮSLEDKŮ STAVBY NA ZPF

2.1 Textová část

2.1.1 STAVBA

Název stavby:	Optimalizace traťového úseku Mstětice (mimo) – Praha-Vysočany (včetně)
Stupeň dokumentace:	Přípravná dokumentace (PD) a záměr projektu (ZP)
Charakteristika stavby:	Liniová železniční stavba, modernizace železniční trati
Místo stavby:	Železniční trať 1192 Lysá n. L. - Praha-Vysočany Železniční trať 0901 Praha hlavní nádraží – Turnov
Kraj:	Středočeský kraj, Hl. město Praha
Obec / Městská část:	Jirny, Zeleneč, Praha 20, Satalice, Praha 14, Praha 9, Praha 8
Katastrální území:	Mstětice, Jirny, Zeleneč, Horní Počernice, Satalice, Kyje, Hloubětín, Vysočany, Libeň
Pověřené městské úřady:	Úvaly, Čelákovice, Praha 20, Praha 19, Praha 14, Praha 9, Praha 8
Obce s rozšířenou působností:	Brandýs n. L. – Stará Boleslav, Hl. m. Praha
Začátek stavby:	pro železniční trať 1192 Lysá n. L. – Praha-Vysočany za ŽST Mstětice ve stáv. km 15,113 (nkm 14,545 719) pro železniční trať 0901 Praha hl. n. – Turnov za odb. Skály ve směru ŽST Praha Satalice v km 12,710 564
Konec stavby:	pro železniční trať 1192 Lysá n. L. - Praha-Vysočany ve st. km 29,581 polohou stávající výh. č. 29 pro železniční trať 0901 Praha hl. n. – Turnov za ŽST Praha-Vysočany v km 5,847 126 ve směru od odb. Balabenka
Datum zpracování dokumentace:	červen 2016

1.1 Údaje o zadavateli přípravné dokumentace

Zadavatel:	Správa železniční dopravní cesty, s.o. Dlážděná 1003/7, 110 00 Praha 1 IČ: 70994234 DIČ: CZ70994234
------------	--

Zapsaná v OR vedeném u Městského soudu v Praze, oddíl A,
vložka 48384

Organizační složka objednatele: Stavební správa západ

Sokolovská 278/1955

190 00 Praha 9

Nadřízený orgán:

Ministerstvo dopravy

Nábřeží L. Svobody 12

110 00 Praha 1

1.2 Údaje o zpracovateli přípravné dokumentace

Zhotovitel: SUDOP PRAHA a.s., Olšanská 1a, 130 80 Praha 3

Zpracovatelský útvar: SUDOP PRAHA a.s.

středisko 201 - železničních tratí a uzlů

Hlavní inženýr projektu: Ing. Michal Mechl

Zpracovatel dokumentace „Odvozy za odnětí ZPF“: Ing. Jitka Tobolová

2.1.2 Základní údaje o stavbě, zdůvodnění funkce a významu

Cílem stavby „Optimalizace traťového úseku Mstětice (mimo) – Praha-Vysočany (včetně)“ je přispět k vytvoření kvalitního systému železniční dopravy České republiky, který by v integraci a návaznosti s již vybudovanou sítí ČR a s železniční sítí sousedních států mohl obstát v silné konkurenci především silniční dopravy a zajistit plnění závazných parametrů modernizované trati. A to společně i s ostatními připravovanými stavbami na rameni Lysá nad Labem – Praha-Vysočany, tedy stavby „Rekonstrukce ŽST Lysá nad Labem“, „Optimalizace traťového úseku Lysá nad Labem (mimo) – Čelákovice (mimo)“, „Optimalizace trati Lysá nad Labem – Praha-Vysočany, 2. stavba – I. část ŽST Čelákovice“ a „Optimalizace traťového úseku Čelákovice (mimo) – Mstětice (včetně)“.

Hlavní náplní této stavby je nejen rekonstrukce stávající dvojkolejné trati Lysá (Mstětice) – Praha-Vysočany, včetně železničních stanic Praha-Horní Počernice a Praha-Vysočany, ale i jednokolejné trati Praha - Turnov v úseku od železniční stanice Praha-Vysočany po odb. Skály (včetně). V navrhovaném stavu se z dopravního hlediska předpokládá se změnou Odbočky Skály na Výhybnu Skály s tím, že ve výhledovém stavu je v úseku Výhybna Skály – Praha-Vysočany k dispozici jedna tříkolejná elektrifikovaná trať, která bude začleněna pod žel. tratí Lysá n. L. – Praha-Vysočany (včetně).

Součástí stavby je návrh nové zastávky Praha-Rajská zahrada, situované v bezprostřední blízkosti stejnojmenné stanice metra linky „B“, s přístupem po nově navrhované lávce (není součástí stavby) přes ul. Chlumecká a žel. trať do ul. Borská v oblasti Na Hutích. Realizací této nové zastávky dojde ke zlepšení přestupních vazeb mezi jednotlivými druhy dopravy – železniční a městskou hromadnou dopravou, resp. integrace železniční dopravy do městské dopravy.

Stavba „Optimalizace traťového úseku Mstětice (mimo) – Praha-Vysočany (včetně)“ přinese nejen výrazné zlepšení kultury cestování, ale i zlepšení přestupních vazeb mezi železničním dopravním systémem a městskou hromadnou dopravou, zejména výstavbou nové zast. Praha-

Rajská zahrada, situované v blízkosti stejnojmenné stanice metra linky „B“. Toto se týká jak vlastní plynulosti jízdy, tak odbavování cestujících.

2.1.3 Předpokládaný termín zahájení realizace záměru a jeho dokončení

Předpokládané termíny realizace stavby vyplývají z časového postupu prací, uvedené v samostatné části dokumentace B.12 Organizace výstavby, a to na základě podkladů obdržených od zadavatele stavby, které sleduje v plánovacích podkladech.

Zahájení stavby:	1.3.2019
Dokončení stavby:	31.10.2022
Délka stavby:	1336 dní

V zimním období je navržena technologická přestávka. Každý stavební postup je zahájen přípravnými pracemi, během kterých připraví zhotovitel staveniště tak, aby následně mohl plynule zahájit realizaci stavby dle navržených stavebních postupů a zakončena je dokončovacími pracemi.

2.1.4 Údaje o platných ÚPD

Pro část stavby na území Středočeského kraje platí Zásady územního rozvoje Středočeského kraje, které byly vydány usnesením Zastupitelstva Středočeského kraje pod č. 4-20/2011/ZK ze dne 19. 12. 2011 formou opatření obecné povahy dne 7. 2. 2012 a nabyl účinnosti dne 22. února 2012. Dne 27.7.2015 bylo Zastupitelstvem Středočeského kraje usnesením č. 007-18/2015/ZK rozhodnuto o vydání 1. aktualizace ZÚR Středočeského kraje. Územní plán velkého územního celku (ÚP VÚC) Pražského regionu, jehož závazná část byla schválena obecně závaznou vyhláškou Středočeského kraje č. 6/2006 ze dne 18. 12. 2006 a nabyl účinnosti dne 29. 12. 2006, již v současné době neplatí.

Pro část stavby na území hl. m. Prahy platí Závazná část územního plánu sídelního útvaru hl. m. Prahy, která byla vyhlášena vyhláškou hl. m. Prahy č. 32/1999 Sb. hl. m. Prahy, o závazné části územního plánu sídelního útvaru hlavního města Prahy, schválenou usnesením rady Zastupitelstva hl. m. Prahy č. 1156 ze dne 26.10.1999, s účinností od 1.1.2000. Dále platí Zásady územního rozvoje hl. m. Prahy (ZUR), které byly vydány usnesením Zastupitelstva hl. m. Prahy č. 32/59 ze dne 17. 12. 2009 formou opatření obecné povahy č. 8/2009, s účinností od 6.1.2010, které byly aktualizovány usnesením Zastupitelstva hl. m. Prahy č. 41/1 ze dne 11. 9. 2014 formou opatření obecné povahy č. 43/2014, s účinností od 1.10.2014. V současné době platí Zásady územního rozvoje hl. m. Prahy v podobě tzv. „právního stavu po aktualizaci č. 1“.

2.1.5 Charakter záborů ZPF

Stavba si vyžádá v katastrálním území Hloubětín, Horní Počernice, Jirny, Kyje, Vysočany, Zeleneč trvalý zábor ZPF o výměře 8 374 m².

Údaje o odnímaných ZPF jsou uvedeny ve všíte příloze č. 1.

V následujících tabulkách jsou uvedeny souhrnné informace o charakteru záborů ZPF za celou stavbu.

2.2 Tabulkové části

tab. č. 1 – Výměry trvale odnímaných ploch dle katastrálních území

katastrální území	Celková plocha trvalého záboru ZPF [m ²]
Hloubětín	940
Horní Počernice	3 526
Jirny	81
Kyje	942
Vysočany	572
Zeleneč	2 313
Celkový součet	8 374

tab. č. 2 – Výměra záborů dle druhu pozemku

Kultura	trvalý zábor ZPF [m ²]
orná půda	6 510
ovocný sad	1 219
zahrada	645
Celkem	8 374

tab. č. 3 – Výměra záborů dle třídy ochrany

Třída ochrany	trvalý zábor ZPF [m ²]
I.	1 168
II.	1 595
III.	4 346
IV.	865
V.	400
Celkem	8 374

Charakteristika záborů ZPF dle BPEJ

tab. č. 4 – výměra záborů dle BPEJ

BPEJ	třída ochrany	trvalý zábor ZPF [m ²]
20100	I.	771
20200	I.	332
21000	I	65
21010	II.	1 595
21300	III.	74
21901	III.	1 541
22601	III.	1 317
22611	III.	1 166
22614	IV.	760
23001	III.	248
23041	IV.	105
24067	V.	400
Celkem		8 374

Klimatický region - 2 teplý, mírně suchý

tab. č. 5 - - přehled záborů z hlediska dotčených BPEJ a HPJ

BPEJ	HPJ	základní charakteristika hlavních půdních jednotek
20100	01	Černozemě modální, černozemě karbonátové, na spraších nebo karpatském flyši, půdy středně těžké, bez skeletu, velmi hluboké, převážně s příznivým vodním režimem
20200	02	Černozemě luvické na sprašových pokryvech, středně těžké, bez skeletu, převážně s příznivým vodním režimem
21000	10	Hnědozemě modální včetně slabě oglejených na spraších, středně těžké s mírně těžší spodinou, bez skeletu, s příznivými vláhovými poměry až sušší
21010		
21300	13	Hnědozemě modální, hnědozemě luvické, luvizemě modální, fluvizemě modální i stratifikované, na eolických substrátech, popřípadě i svahovinách (polygenetických hlínách) s mocností maximálně 50 cm uložených na velmi propustném substrátu, bezskeletovité až středně skeletovité, závislé na dešťových srážkách ve vegetačním období
21901	19	Pararendziny modální, kambické i vyluhované na opukách a tvrdých slínovcích nebo vápnitých svahových hlínách, středně těžké až těžké, slabě až středně skeletovité, s dobrým vláhovým režimem až krátkodobě převlhčené
22601	26	Kambizemě modální eubazické a mezobazické na břidlicích, převážně středně těžké, až středně skeletovité, s příznivými vláhovými poměry
22611		
22614		

BPEJ	HPJ	základní charakteristika hlavních půdních jednotek
23001	30	Kambizemě eubazické až mezobazické na svahovinách sedimentárních hornin - pískovce, permokarbon, flyš, středně těžké lehčí, až středně skeletovité, vláhově příznivé až sušší
23041		
24067	40	Půdy se sklonitostí vyšší než 12 stupňů, kambizemě, rendziny, pararendziny, rankery, regozemě, černozemě, hnědozemě a další, zrnitostně středně těžké lehčí až lehké, s různou skeletovitostí, vláhově závislé na klimatu a expozici

pozn. charakteristika HPJ je uvedena dle vyhlášky č.546/2002Sb., kterou se mění vyhláška 327/1998Sb., kterou se stanoví charakteristika BPEJ a postup pro jejich vedení a aktualizaci

2.2.1 Údaje o pozemcích podle katastru nemovitostí

Dle zákona č. 334/1992 Sb. (novelizace s účinností od 04/2015) v souladu s §11 a, odst. 1 **nejdou stanoveny odvozy za trvale odňatou zemědělskou půdu ze ZPF** – a) stavby drah včetně jejich součástí ve vlastnictví státu³⁴⁾, je-li stavebníkem a následně vlastníkem stát.

³⁴⁾ §9 vyhlášky č. 177/1995 Sb., kterou se vydává stavební a technický řád drah, ve znění pozdějších předpisů

Dle zákona č. 184/2016 Sb. kterým se mění zákon č. 334 /1992 Sb. , o ochraně zemědělského půdního fondu, ve znění pozdějších předpisů je upraveno znění § 11a odst. 1 písm. b) se slova "pozemních komunikací ve vlastnictví státu ³⁵⁾" nahrazují slovy "dálnic, silnic a místních komunikací ³⁵⁾".

³⁵⁾ Zákon č. 13/1997 Sb., o pozemních komunikacích, ve znění pozdějších předpisů.

2.2.2 Údaje o pozemcích podle katastru nemovitostí

V následujícím textu jsou popsány údaje zahrnuté vyhodnocení důsledků navrhovaného umístění stavby na ZPF:

- Údaje **katastr nemovitostí (parcelní číslo), LV, druh pozemku, výměra trvalého záboru** jsou převzaty ze záborového elaborátu.
- Hodnota **BPEJ** byla odečtena z doloženého mapového podkladu, který obsahuje zakres hranice BPEJ (poskytnutý SPÚ). Použité mapy BPEJ byly předány SPÚ v digitální formě pro potřeby zpracování dokumentace (03/2016).
- hodnota **třídy ochrany** je stanovena na základě Vyhlášky MŽP č. 48/2011 Sb. o stanovení tříd ochrany ze dne 22.2.2011. Třídy ochrany se stanovují pomocí BPEJ dle vyhlášky č. 546/2002 Sb. ze dne 12. prosince 2002, kterou se mění vyhláška č. 327/1998 Sb., kterou se stanoví charakteristika bonitovaných půdně ekologických jednotek a postup pro jejich vedení a aktualizaci.

2.2.3 Výměry pozemků a jejich částí

viz příloha č. 1

2.2.4 Údaje o investicích do půdy – odvodnění, meliorační zařízení

Realizací stavby nedojde k poškození vodních poměrů na okolních pozemcích.

Odvedení povrchových vod z drážního tělesa, případně z okolního terénu je obecně navrženo do odvodňovacích příkopů, které jsou svedeny do stávajících vodotečí. Stavba nezasahuje do stávajících meliorací.

2.2.5 Protierozní opatření

Na dotčených pozemcích z důvodu místních podmínek a historických souvislostí nepřichází v úvahu ovlivnění stávajících, nebo navrhování jakýchkoli protierozních opatření.

V rámci předmětné stavby nejsou samostatně řešeny žádné protierozní opatření.

2.3 Grafická část

Mapový podklad je doložen v příloze č. 2 - 8 - Situace odnímaných ploch ZPF, měřítko 1:1 000.

2.3.1 Hranice záboru ZPF (zamýšleného odnětí ze ZPF)

Trvale odnímaná plocha ZPF je zakreslena oranžově.

2.3.2 Zákes ploch, do nichž byly provedeny investice

Zákes ploch, na nichž byly uskutečněny investice, není proveden.

2.3.3 Průběh hranic BPEJ

Hranice BPEJ je zakreslena zeleně - plnou čarou.

2.3.4 Druh pozemků

Druh odnímaných ploch ZPF je orná půda, ovocný sad a zahrada, viz tabulka č. 2.

2.4 Bilance skrývky kulturních vrstev půdy

Na odnímaných plochách bude provedena skrývka ornice v tloušťce stanovené dle pedologického průzkumu, viz příloha č. 3 (SUDOP PRAHA a.s., 03/2016).

Výpočet bilance skrývky kulturního horizontu je uveden v příloze č. 4 dokumentace, vychází z výměry trvalého záboru ZPF a určené mocnosti skrývky dle pedologického průzkumu (výpočet je proveden po pozemcích).

2.4.1 Skrývka z ploch trvalého záboru ZPF

Z trvale odnímaných ploch ZPF bude provedena skrývka ornice v celkovém množství 780 m³.

Skrývku ze záboru na p.p.č 839 k.ú. Zeleneč v množství 522 m³ je doporučeno rozprostřít na zbylou část dotčeného pozemku, skrývku z ostatních záborů ZPF je doporučeno využít na ohumusování svahů drážního tělesa v rámci stavby.

3. ZÁVĚR

Dokumentace je zpracována na základě dostupných podkladů ve fázi zpracování dokumentace pro územní rozhodnutí. Rozsah dokumentace splňuje požadavky vyhlášky 13/1994 Sb., kterou se upravují některé podrobnosti ochrany zemědělského půdního fondu.

Stavba vyvolá trvalý zábor ZPF o výměře **0,8374 ha**.

SEZNAM PŘÍLOH

1. Údaje o odnímaných plochách ZPF
2. Údaje o trvale odnímaných plochách ZPF – BPEJ, TO
3. Pedologický průzkum
4. Bilance skrávky z odnímaných ploch ZPF

Název akce	Optimalizace traťového úseku Mstětice (mimo) – Praha-Vysočany (včetně)	
Název části PD	Odvozy za odnětí ze ZPF	
počet listů	23 x A4	B.3.1.f.1

Příloha č. 1 - Údaje o odnímaných plochách ZPF

Stávající stav KN									Trvalý zábor - výkup pozemku	
Katastrální území dle KN	LV	Spoluvl. podíl	Jméno (název) vlastníka	Adresa (sídlo) vlastníka	Parcelní číslo	Výměra	Druh pozemku	Způsob ochrany	(m ²)	SO/PS
Hloubětín	473	1/2	Havránková Věra	V aleji 156, Praha, Horní Měcholupy, 10900	1319/69	1014	orná půda	ZPF	67	SO101101
Hloubětín	473	1/2	Česká republika- Státní pozemkový úřad	Husinecká 1024/11a, Praha, Žižkov, 13000	1319/69	1014	orná půda	ZPF		SO101101
Hloubětín	1003	1/1	HLAVNÍ MĚSTO PRAHA	Mariánské náměstí 2/2, Praha, Staré Město, 11000	1322	5762	ovocný sad	ZPF	381	POV PŘÍSTUPY, PS0060252, SO101101
Hloubětín	1003	1/1	HLAVNÍ MĚSTO PRAHA	Mariánské náměstí 2/2, Praha, Staré Město, 11000	2615	5873	orná půda	ZPF	276	POV PŘÍSTUPY, PS0060252, SO101101
Hloubětín	10002	1/1	Česká republika- Státní pozemkový úřad	Husinecká 1024/11a, Praha, Žižkov, 13000	2607	3741	zahrada	ZPF	216	POV PŘÍSTUPY, SO101101, SO102103, PS0060252
Horní Počernice	1943	1/1	Vébr Radomír	Nerudova 1387, Stříbro, Stříbro, 34901	170	2119	orná půda	ZPF	44	
Horní Počernice	2089	1/1	Bařinová Helena	Sáňkařská 909/14, Praha, Hostivař, 10200	172	1734	orná půda	ZPF	35	
Horní Počernice	2158	1/2	Panenkova Hana	U jeslí 1916/36, Praha, Horní Počernice, 19300	171	2038	orná půda	ZPF	39	
Horní Počernice	2158	1/2	Vébr Stanislav Ing.	Ve žlábku 218/46, Praha, Horní Počernice, 19300	171	2038	orná půda	ZPF		
Horní Počernice	2443	7/48	Hron Milan Ing.	Na Vyhlídce 333, Dobřichovice, Dobřichovice, 25229	3968/1	9509	orná půda	ZPF	43	SO081101
Horní Počernice	2443	5/48	Doležal Jan	Levá 489/11, Praha, Podolí, 14700	3968/1	9509	orná půda	ZPF		SO081101
Horní Počernice	2443	3/4	Plachtová Helena	Dlouhá 32, Český Krumlov, Vnitřní Město, 38101	3968/1	9509	orná půda	ZPF		SO081101
Horní Počernice	2728	1/1	Brambůrek Petr a Brambůrková Lucie	Cirkusová 2845/29, Praha, Horní Počernice, 19300; Cirkusová 2845/29, Praha, Horní Počernice, 19300	173/1	2154	orná půda	ZPF	33	
Horní Počernice	2730	1/1	METRO Properties ČR s.r.o.	Jeremiášova 1249/7, Praha, Stodůlky, 15500	4485/59	11280	orná půda	ZPF	1270	POV PŘÍSTUPY, POV ZS do, PS0060251, PS0060252, PS090111, PS090211, PS090381, SO087312, SO093001, SO094001, SO094002, SO097321
Horní Počernice	2767	1/4	Válková Jana Ing.	Předměřice nad Jizerou, Kačov 12, 29474	4067/3	299556	orná půda	ZPF	1509	
Horní Počernice	2767	1/4	Florian Klement Ing.	Předměřice nad Jizerou, Kačov 10, 29474	4067/3	299556	orná půda	ZPF		
Horní Počernice	2767	1/6	Koštř Jan	Krásnostudenecká 1826/39a, Děčín, Děčín VI-Letná, 40502	4067/3	299556	orná půda	ZPF		
Horní Počernice	2767	1/12	Hubáček Tomáš	Kafkova 1405/45, Praha, Dejvice, 16000	4067/3	299556	orná půda	ZPF		
Horní Počernice	2767	1/6	Koštř Radek	Děčín, Děčín XXVII-Březiny 190, 40502	4067/3	299556	orná půda	ZPF		
Horní Počernice	2767	1/12	Mrázková Mariana	Španielova 1268/3, Praha, Řepy, 16300	4067/3	299556	orná půda	ZPF		
Horní Počernice	2963	1/1	HLAVNÍ MĚSTO PRAHA	Mariánské náměstí 2/2, Praha, Staré Město, 11000	3968/48	1021	orná půda	ZPF	4	SO081101
Horní Počernice	3632	878/1000	Plachtová Helena	Dlouhá 32, Český Krumlov, Vnitřní Město, 38101	3968/10	37891	orná půda	ZPF	130	SO081101
Horní Počernice	3632	122/1000	Doležal Jan	Levá 489/11, Praha, Podolí, 14700	3968/10	37891	orná půda	ZPF		SO081101
Horní Počernice	3933	1/1	Česká republika- Správa železniční dopravní cesty, státní organizace	Dlážděná 1003/7, Praha, Nové Město, 11000	4490/3	373	zahrada	ZPF	372	SO081101, SO082001

Příloha č. 1 - Údaje o odnímaných plochách ZPF

Stávající stav KN									Trvalý zábor - výkup pozemku	
Katastrální území dle KN	LV	Spoluvl. podíl	Jméno (název) vlastníka	Adresa (sídlo) vlastníka	Parcelní číslo	Výměra	Druh pozemku	Způsob ochrany	(m ²)	SO/PS
Horní Počernice	5948	1/1	P3 Prague Horní Počernice 2 s.r.o.	Na Florenci 2116/15, Praha, Nové Město, 11000	3968/14	17450	orná půda	ZPF	47	POV PŘÍSTUPY, SO081101, SO087101
Jirny	789	1/2	Čížek Vladimír Ing.	Volutová 2524/12, Praha, Stodůlky, 15800	704	8596	orná půda	ZPF	81	
Jirny	789	1/2	Padevětová Ludmila Mgr.	Legerova 1824/47, Praha, Nové Město, 12000	704	8596	orná půda	ZPF		
Kyje	21	1/1	Novotný Petr a Novotná Jaroslava	Vodňanská 719, Praha, Kyje, 19800; Vodňanská 719, Praha, Kyje, 19800	1788	569	zahrada	ZPF	8	SO0064202 , SO101101
Kyje	278	1/1	Franc Ivan a Francová Marie	U Kublova 1020/18, Praha, Podolí, 14700; U Kublova 1020/18, Praha, Podolí, 14700	1785/1	756	zahrada	ZPF	9	SO0064202 , SO101101
Kyje	927	1/2	Taliján Zdeněk a Talijánová Hana	Vodňanská 723, Praha, Kyje, 19800; Vodňanská 723, Praha, Kyje, 19800	1781	835	zahrada	ZPF	30	POV ZS do, SO0064202 , SO101101
Kyje	927	1/2	Taliján Zdeněk	Vodňanská 723, Praha, Kyje, 19800	1781	835	zahrada	ZPF		POV ZS do, SO0064202 , SO101101
Kyje	1686	1/1	Městská část Praha 14	Bratři Venclíků 1073/8, Praha, Černý Most, 19800	1760	10710	ovocný sad	ZPF	519	POV PŘÍSTUPY, SO0064202 , SO101101, SO102401, SO102601
Kyje	1686	1/1	HLAVNÍ MĚSTO PRAHA	Mariánské náměstí 2/2, Praha, Staré Město, 11000	1760	10710	ovocný sad	ZPF		POV PŘÍSTUPY, SO0064202 , SO101101, SO102401, SO102601
Kyje	1686	1/1	Městská část Praha 14	Bratři Venclíků 1073/8, Praha, Černý Most, 19800	2806	902	orná půda	ZPF	6	SO091101, SO092001
Kyje	1686	1/1	HLAVNÍ MĚSTO PRAHA	Mariánské náměstí 2/2, Praha, Staré Město, 11000	2806	902	orná půda	ZPF		SO091101, SO092001
Kyje	1763	1/1	Rímskokatolická farnost u kostela sv. Bartoloměje Praha - Kyje	Prelátská 12, Praha, Kyje, 19800	2585/1	44244	orná půda	ZPF	197	SO091101
Kyje	3125	1/1	Duras Jaroslav	Veletřní 246/5, Praha, Holešovice, 17000	2834/1	1849	orná půda	ZPF	44	SO091101
Kyje	5077	1/1	Smartpub s.r.o.	Plaská 622/3, Praha, Malá Strana, 15000	2587	116843	orná půda	ZPF	74	SO091101, POV ZS do, SO092001
Kyje	10002	1/1	Česká republika- Státní pozemkový úřad	Husinecká 1024/11a, Praha, Žižkov, 13000	2585/7	6945	orná půda	ZPF	55	SO091101
Vysočany	839	1/1	HLAVNÍ MĚSTO PRAHA	Mariánské náměstí 2/2, Praha, Staré Město, 11000	1775	24330	ovocný sad	ZPF	163	SO101101, SO0062601
Vysočany	2435	1/4	Collums Jana	U Přejezdu 1631/4, Říčany, Říčany, 25101, Česká republika	1788/3	3766	ovocný sad	ZPF	56	SO101101
Vysočany	2435	1/4	Opatrný Jiří PhDr.	Jiráskova 713, Mnichovice, Mnichovice, 25164	1788/3	3766	ovocný sad	ZPF		SO101101
Vysočany	2435	1/2	Vršecká Jana	Růženy Svobodové 692/30, Plzeň, Severní Předměstí, 32300	1788/3	3766	ovocný sad	ZPF		SO101101
Vysočany	3215	1/1	Bartošic Luděk Ing.	Švédská 1010/15, Praha, Smíchov, 15000	2125/1	370	zahrada	ZPF	10	SO101101
Vysočany	10002	1/1	Česká republika- Státní pozemkový úřad	Husinecká 1024/11a, Praha, Žižkov, 13000	1754	7650	ovocný sad	ZPF	60	SO101101
Vysočany	10002	1/1	Česká republika- Státní pozemkový úřad	Husinecká 1024/11a, Praha, Žižkov, 13000	1796/1	1569	orná půda	ZPF	283	SO101101, SO107003
Zeleneč	55	1/1	Malý Pavel	Kasalova 464, Zeleneč, Zeleneč, 25091	1006	5021	orná půda	ZPF	48	
Zeleneč	93	1/2	Bautz Jiří	Martínická 987/3, Praha, Kbely, 19700	891	12032	orná půda	ZPF	70	
Zeleneč	93	1/2	Bautz Ondřej	Revoluční 2/4, Šestajovice, Šestajovice, 25092	891	12032	orná půda	ZPF		

Příloha č. 1 - Údaje o odnímaných plochách ZPF

Stávající stav KN									Trvalý zábor - výkup pozemku	
Katastrální území dle KN	LV	Spoluvl. podíl	Jméno (název) vlastníka	Adresa (sídlo) vlastníka	Parcelní číslo	Výměra	Druh pozemku	Způsob ochrany	(m ²)	SO/PS
Zeleneč	93	1/2	Bautz Jiří	Martinická 987/3, Praha, Kbely, 19700	938/2	3630	orná půda	ZPF	7	
Zeleneč	93	1/2	Bautz Ondřej	Revoluční 2/4, Šestajovice, Šestajovice, 25092	938/2	3630	orná půda	ZPF		
Zeleneč	277	1/1	Křížek Josef	Zahradní 490, Zeleneč, Zeleneč, 25091	941	14644	orná půda	ZPF	42	
Zeleneč	366	1/1	Křížková Eva	Mstětická 497, Zeleneč, Zeleneč, 25091	797	10618	orná půda	ZPF	42	
Zeleneč	469	1/2	Hora František	adresa neznámá	937	5558	orná půda	ZPF	22	
Zeleneč	469	1/2	Horová Anna	Zeleneč 81, 25091	937	5558	orná půda	ZPF		
Zeleneč	530	1/2	Adamová Hofmannová Eva	Ruská 2035/77, Praha, Vinohrady, 10000	840	25000	orná půda	ZPF	86	
Zeleneč	530	1/2	Hofmann Jan	Ruská 2035/77, Praha, Vinohrady, 10000	840	25000	orná půda	ZPF		
Zeleneč	538	1/1	Holub Jiří	Slovensko	800	38183	orná půda	ZPF	93	
Zeleneč	560	1/1	Hejdomá Jitka	Kpt. Stránského 996/2, Praha, Černý Most, 19800	1005	3952	orná půda	ZPF	39	
Zeleneč	562	1/3	Borecký Jaroslav	Tyršova 441/34, Zeleneč, Zeleneč, 25091	880	4045	ovocný sad	ZPF	40	
Zeleneč	562	1/3	Borecký Josef	Vrbičky 453, Zeleneč, Zeleneč, 25091	880	4045	ovocný sad	ZPF		
Zeleneč	562	1/6	Palasová Jitka	Višňová 572, Milovice, Mladá, 28924	880	4045	ovocný sad	ZPF		
Zeleneč	562	1/6	Vildová Jana	Tyršova 447/34a, Zeleneč, Zeleneč, 25091	880	4045	ovocný sad	ZPF		
Zeleneč	564	1/2	Benda Aleš	Čsl. armády 74/25, Zeleneč, Zeleneč, 25091	1040	8795	orná půda	ZPF	24	
Zeleneč	564	1/2	Svoboda Karel	adresa neznámá	1040	8795	orná půda	ZPF		
Zeleneč	572	1/1	Viďourek Jiří	Na Veselí 821/1, Praha, Nusle, 14000	939	5028	orná půda	ZPF	26	
Zeleneč	576	1/1	Svoboda Karel	adresa neznámá	940	6209	orná půda	ZPF	15	
Zeleneč	577	1/1	Rösslerová Eva	Šafaříkova 371/22, Praha, Vinohrady, 12000	1039	12612	orná půda	ZPF	39	PS0060251, PS0060253, PS060111
Zeleneč	581	3/8	Štefan Jaroslav	Žižkova 136/5, Šestajovice, Šestajovice, 25092	964	7238	orná půda	ZPF	22	
Zeleneč	581	1/8	Burzanovská Jana	Kohoutova 338/7, Zeleneč, Zeleneč, 25091	964	7238	orná půda	ZPF		
Zeleneč	581	1/8	Zermegová Milena Mgr.	Smetanova 167/5, Zeleneč, Zeleneč, 25091	964	7238	orná půda	ZPF		
Zeleneč	581	3/16	Jedlinská Marcela	Žižkova 130/27, Šestajovice, Šestajovice, 25092	964	7238	orná půda	ZPF		
Zeleneč	581	3/16	Zezulková Jaroslava	Martinů 1177, Šestajovice, Šestajovice, 25092	964	7238	orná půda	ZPF		
Zeleneč	843	1/2	Pfannenstielová Iva	Finská 317, Desná, Desná I, 46861	801	25968	orná půda	ZPF	35	POV PŘÍSTUPY
Zeleneč	843	1/2	Vachová Milena	Švestková 361, Liberec, Liberec XXXI-Krásná Studánka, 46001	801	25968	orná půda	ZPF		POV PŘÍSTUPY
Zeleneč	1251	1/1	Bílek Martin BBA	Dunajevského 482, Zeleneč, Zeleneč, 25091	965	7936	orná půda	ZPF	27	
Zeleneč	1333	1/1	Ničová Ladislava	Dřevčice, Dřevčice 104, 25001	839	139872	orná půda	ZPF	1304	PS0060251, PS0060253, PS060111
Zeleneč	1571	1/2	Nosek Pavel	Čsl. armády 84/51, Zeleneč, Zeleneč, 25091	838	54115	orná půda	ZPF	271	POV PŘÍSTUPY, PS0060251, PS0060253, PS060111, SO062102, SO067101, SO067320

Příloha č. 1 - Údaje o odnímaných plochách ZPF

Stávající stav KN									Trvalý zábor - výkup pozemku	
Katastrální území dle KN	LV	Spoluvl. podíl	Jméno (název) vlastníka	Adresa (sídlo) vlastníka	Parcelní číslo	Výměra	Druh pozemku	Způsob ochrany	(m ²)	SO/PS
Zeleneč	1571	1/2	Souček Kamil	Čsl. armády 32/58, Zeleneč, Zeleneč, 25091	838	54115	orná půda	ZPF		POV PŘÍSTUPY, PS0060251, PS0060253, PS060111, SO062102, SO067101, SO067320
Zeleneč	1571	1/2	Nosek Pavel	Čsl. armády 84/51, Zeleneč, Zeleneč, 25091	847	24495	orná půda	ZPF	61	
Zeleneč	1571	1/2	Souček Kamil	Čsl. armády 32/58, Zeleneč, Zeleneč, 25091	847	24495	orná půda	ZPF		

Příloha č. 2 - Údaje o trvale odnímaných plochách ZPF - BPEJ, TO

katastrální území	údaje o zabíraném pozemku					
	údaje z KN			trvalý zábor [m ²]	BPEJ	třída ochrany
	katastr nemovitostí parc.č.	Druh pozemku	LV			
Hloubětín	1319/69	orná půda	473	67	22611	III.
Hloubětín	1322	ovocný sad	1003	381	22614	IV.
Hloubětín	2615	orná půda	1003	105	23041	IV.
Hloubětín		orná půda		171	22614	IV.
Hloubětín	2607	zahrada	10002	208	22614	IV.
Hloubětín		zahrada		8	22611	III.
Horní Počernice	170	orná půda	1943	44	21010	II.
Horní Počernice	172	orná půda	2089	35	21010	II.
Horní Počernice	171	orná půda	2158	39	21010	II.
Horní Počernice	3968/1	orná půda	2443	43	23001	III.
Horní Počernice	173/1	orná půda	2728	33	21010	II.
Horní Počernice	4485/59	orná půda	2730	1 270	22601	III.
Horní Počernice	4067/3	orná půda	2767	1 444	21010	II.
Horní Počernice		orná půda		65	21000	I.
Horní Počernice	3968/48	orná půda	2963	4	23001	III.
Horní Počernice	3968/10	orná půda	3632	102	23001	III.
Horní Počernice		orná půda		28	24067	V.
Horní Počernice	4490/3	zahrada	3933	372	24067	V.
Horní Počernice	3968/14	orná půda	5948	30	21300	III.
Horní Počernice		orná půda		17	23001	III.
Jirny	704	orná půda	789	81	20100	I.
Kyje	1788	zahrada	21	8	22601	III.
Kyje	1785/1	zahrada	278	9	22601	III.
Kyje	1781	zahrada	927	30	22601	III.
Kyje	1760	ovocný sad	1686	519	22611	III.
Kyje	2806	orná půda	1686	6	20200	I.
Kyje	2834/1	orná půda	3125	44	21300	III.
Kyje	2587	orná půda	4066	74	20200	I.
Kyje	2585/1	orná půda	10002	197	20200	I.
Kyje	2585/7	orná půda	10002	55	20200	I.
Vysočany	1775	ovocný sad	839	163	22611	III.
Vysočany	1788/3	ovocný sad	2435	56	22611	III.
Vysočany	2125/1	zahrada	3215	10	22611	III.
Vysočany	1754	ovocný sad	10002	60	22611	III.
Vysočany	1796/1	orná půda	10002	283	22611	III.
Zeleneč	1006	orná půda	55	48	20100	I.
Zeleneč	891	orná půda	93	50	21901	III.
Zeleneč		orná půda		20	20100	I.
Zeleneč	938/2	orná půda	93	7	21901	III.
Zeleneč	941	orná půda	277	42	20100	I.
Zeleneč	797	orná půda	366	42	23001	III.
Zeleneč	937	orná půda	469	22	21901	III.
Zeleneč	840	orná půda	530	86	20100	I.
Zeleneč	800	orná půda	538	88	20100	I.
Zeleneč		orná půda		5	23001	III.
Zeleneč	1005	orná půda	560	39	20100	I.

Příloha č. 2 - Údaje o trvale odnímaných plochách ZPF - BPEJ, TO

katastrální území	údaje o zabíraném pozemku					
	údaje z KN			trvalý zábor [m ²]	BPEJ	třída ochrany
	katastr nemovitostí parc.č.	Druh pozemku	LV			
Zeleneč	880	ovocný sad	562	40	20100	I.
Zeleneč	1040	orná půda	564	24	20100	I.
Zeleneč	939	orná půda	572	26	20100	I.
Zeleneč	940	orná půda	576	15	20100	I.
Zeleneč	1039	orná půda	577	39	20100	I.
Zeleneč	964	orná půda	581	22	20100	I.
Zeleneč	801	orná půda	843	35	23001	III.
Zeleneč	965	orná půda	1251	27	20100	I.
Zeleneč	839	orná půda	1333	1 130	21901	III.
Zeleneč		orná půda		174	20100	I.
Zeleneč	838	orná půda	1571	271	21901	III.
Zeleneč	847	orná půda	1571	61	21901	III.
Celkem				8 374		

Objednatel: Správa železniční dopravní cesty, s.o.
Dlážděná 1003/7
110 00 Praha 1

Zhotovitel: SUDOP PRAHA a.s.
Středisko 207 – geotechniky
Olšanská 1a, 130 80 Praha 3

Název stavby: Optimalizace traťového úseku Mstětice (mimo) – Praha-
Vysočany (včetně)

Číslo zakázky: 15-086.201.207

OPTIMALIZACE TRAŤOVÉHO ÚSEKU MSTĚTICE (MIMO) – PRAHA-VYSOČANY (VČETNĚ)

PEDOLOGICKÝ PRŮZKUM

Zpracoval: Ondřej Pour

Odpovědný řešitel
geologických prací: Mgr. Jakub Hruška

Praha, březen 2016

OBSAH:

1. ÚVOD.....	3
2. METODIKA PROVÁDĚNÍ PRŮZKUMNÝCH PRACÍ.....	4
3. PODMÍNKY TVORBY PŮD.....	4
4. PEDOLOGICKÉ POMĚRY	5
5. ZÁVĚR	9

Přílohy:

- č. 1 Přehledná situace
- č. 2.1 Mapa skrývkových oblastí č. 1, M 1:1000
- č. 2.2 Mapa skrývkových oblastí č. 2, M 1:1000
- č. 3 Dokumentace sond

1. ÚVOD

Základní údaje o zakázce:

Objednatel	Správa železniční a dopravní cesty, s.o. Dlážděná 1003/7 110 01 Praha 1
Zhotovitel:	SUDOP PRAHA a.s. Středisko 207 - geotechniky Olšanská 1a; 130 80 Praha 3
Stavba:	Optimalizace traťového úseku Mstětice (mimo) – Praha-Vysočany (včetně)
Zakázkové číslo zhotovitele:	15-086.201.207

Cíl pedologického průzkumu

Pedologický průzkum byl proveden za účelem získání podkladů pro bilanci kulturních vrstev půdy, resp. k vynětí pozemků ze ZPF podle Zákona ČNR č. 334/1992 Sb. o ochraně zemědělského půdního fondu a provedení skrývky humusových horizontů v rámci realizace stavby: Optimalizace traťového úseku Mstětice (mimo) – Praha Vysočany (včetně) a to v místech plánovaných úprav s trvalými zábory zemědělské půdy).

Použitá literatura

Němeček, J.:	Taxonomický klasifikační systém půd České republiky, 2001
Miloš Valla:	Pedologické praktikum
Milan Tomášek:	Půdy České republiky, 2003
Demek, J:	Zeměpisný lexikon ČSR, 1987
	Vyhláška č.84/1996 Sb., Vyhláška Ministerstva zemědělství o lesním hospodářském plánování
	Zákon č. 289/1995 Sb. (Lesní zákon)
	Zákon č. 334/1992 Sb., O ochraně zemědělského půdního fondu

2. METODIKA PROVÁDĚNÍ PRŮZKUMNÝCH PRACÍ

Průzkumné práce zahrnovaly shromáždění a studium podkladů, rekognoskaci terénu, vytýčení a zakreslení sond, jejich provedení a dokumentaci a zpracování závěrečné zprávy. Makroskopická dokumentace půdního profilu byla zaměřena zejména na mocnost a kvalitu humusového horizontu. Hustota sondáže byla přizpůsobena terénním, geologickým a půdním poměrům a rozsahem plánovaných trvalých záborů části parcel z pozemkového katastru v místech plánovaných úprav silnice. Celkem bylo provedeno a vyhodnoceno 12 sond, které byly provedeny sondovací pedologickou tyčí do hloubky max. 0,70 m.

3. PODMÍNKY TVORBY PŮD

Klimatické poměry

Z hlediska klimatické klasifikace dle Atlasu podnebí Česka (2007) leží zájmové území v okrsku A2 až B2 (teplé, suché, s mírnou zimou, s kratším slunečním svitem až mírně teplé, mírně suché, převážně s mírnou zimou)

Geomorfologické poměry

Zájmové území leží v členitém terénu Středočeské pahorkatiny, modelaci terénu ovlivnila především rozsáhlá eroze orogenních hornin kadomského stáří, finální dotváření je projevem sedimentace kvartérních deluviálních a fluviálních sedimentů. Podle geomorfologického členění ČR na <http://geoportal.cenia.cz> území náleží do:

Systém	– Hercynský
Provincie	– Český vysočina
Subprovincie	– Česká tabule
Oblast	– Středočeská tabule
Celek	– Středolabská tabule, Pražská plošina
Podcelek	– Mělnická kotlina, Českokobrodská tabule, Říčanská plošina
Nadmořská výška zájmového území se pohybuje v rozmezí cca 200 – 246 m n. m.	

Vegetační poměry

Původním vegetačním krytem zájmového území dubohabrové háje. V současné době jsou pozemky většinou zemědělsky využívány a jsou zde pole nebo louky.

Geologické poměry

Předkvartérní podklad

Z regionálně-geologického hlediska je zájmové území součástí Českého masívu budovaného horninami z malé části severovýchodního křídla barrandienského spodního paleozoika pražské pánve, z větší části křídovými sedimenty české křídové pánve. Konkrétně se jedná o ordovické sedimentární horniny bohdaleckého, letenského, dobrotivského, zahořanského a libeňského souvrství. Jedná se o tmavě

šedé až černé jílovité břidlice, místy prostoupené křemitými pískovci. Ordovické sedimenty se dále k severovýchodu noří pod sedimenty české křídové pánve. Tyto sedimenty jsou tvořeny křemitými, jílovitými a glaukonitickými pískovci, a dále slínovci až jílovci s písčitou příměsí.

Kvartér

Kvartérní pokryv je v zájmovém území budován pestrým sledem eolických, deluviálních, fluviálních, deluviofluviálních a antropogenních sedimentů. Z výše uvedených jsou nejrozšířenější fluviální a deluviální sedimenty. Celková mocnost kvartérního pokryvu je proměnlivá v závislosti na morfologii terénu. Zatímco na elevacích je mocnost pokryvu menší, v terénních depresích a v místech občasných či trvalých vodotečí dosahuje pokryv větší mocnosti.

Navážky se o větších mocnostech vyskytují v náspech železniční trati (popř. jiných komunikací). Dále pak v železničních stanicích, v místech záhozů opěr, v zastavěném území, apod. Jejich materiál je převážně původem z místních materiálových zdrojů.

Deluviální sedimenty v místech zvlněného terénu. Jedná se o přemístěné zvětraliny matečních hornin. S ohledem na sedimentární horniny v podloží mají tyto zeminy nejčastěji charakter proměnlivě písčitých hlín s úlomky a kameny matečné horniny. Zeminy jsou zpravidla tuhé až pevné konzistence, nevelkých mocností.

Fluviální sedimenty se vyskytují podél místních vodotečí a jsou převážně zastoupeny nesoudržnými středně uhlými náplavy písčité až štěrkovité frakce. Svrchní vrstvy často obsahují zapáchající organickou příměs. Mocnost jednotlivých vrstev je proměnlivá a zeminy nejsou jednotně horizontálně uloženy, ale často se vzájemně zastupují a plynule přecházejí jeden typ do druhého.

Eolické a eolickodeluviální sedimenty spočívají buďto přímo na horninovém podkladě (především na pískovcích svrchní křídý), anebo na starší pleistocénní sedimentaci deluviálního původu. Eolické sedimenty jsou reprezentovány v menší míře klasickými sprašemi (silně vápnité, jemně písčité žlutohnědé až světle šedé spraše s cicváry a vápnitými záteky, zpravidla na vyšších partiích místních plochých elevací), a především pak částečně přeplavenými sprašemi tj. sprašovými hlínami, které obsahují hojně i písčitou nebo dokonce i drobně štěrčíkovitou příměs (zrna podložních hornin, drobné valounky křemene).

4. PEDOLOGICKÉ POMĚRY

Zemědělská půda je v zájmové oblasti zastoupena **antropogenními půdami, hnědými půdami, hnědozemí, černozemí a pararendziny**

Hnědozemě se vyskytují v nižším stupni pahorkatin nebo v okrajových částech nížin s podnebím poněkud vlhčím. Hnědozemě vznikaly pod původními dubohabrovými lesy. Půdotvorným substrátem je nejčastěji spraš, dále sprašová hlína nebo smíšená svahovina. Hnědozemě jsou nejvíce rozšířeny mezi 200 až 450 m n. m. Terénně jde hlavně o plošiny nebo mírněji zvlněné pahorkatiny, někdy i

vrchoviny. Hlavním půdotvorným procesem je illimerizace, při které je svrchní část profilu ochuzována o jílnaté součástky, které jsou zasakující vodou přemísťovány do hlubších půdních horizontů.

Pod humusovým horizontem leží slabě zesvětlený eluviální (ochuzený) horizont, který je však většinou orbou zcela zlikvidován (přiorán). V hloubce 30 - 50 cm je mocný, hnědě až rezivohnědě zbarvený horizont iluviální, obohacený o jílovou substanci. Teprve pod ním leží matečný substrát. Hnědozemě jsou nejčastěji středně těžké, někdy i těžší půdy. Obsah humusu je nižší než u černozemí, jeho složení je však stále příznivé. Jsou velmi hodnotnými zemědělskými půdami.

Hnědé půdy jsou na území našeho státu nejrozšířenějším půdním typem. Jsou nejvíce vázány na členitý reliéf pahorkatin a vrchovin. Poměrně časté jsou však hnědé půdy i v nízkých rovinatých polohách, kde spočívají na terasových štěrcích a píscích.

Hlavním půdotvorným pochodem při vzniku hnědých půd je intenzivní vnitropůdní zvětrávání. Jde o vývojově mladé půdy, které by v méně členitém terénu po delším vývoji přešly v jiný půdní typ - např. hnědozem, illimerizovanou půdu, podzol, apod.

Stratigrafie hnědých půd vypadá takto: pod obvykle mělkým humusovým horizontem leží hnědě až rezavohnědě zbarvená poloha, ve které probíhá intenzivní vnitropůdní zvětrávání. Teprve hlouběji vystupuje matečný substrát, který je ve srovnání s předešlým horizontem odlišně zbarvený, většinou světlejší. V tomto horizontu zároveň obvykle přibývá skeletu.

Hnědé půdy jsou zpravidla mělké, často skeletovité. Půdy jsou lehčí (písky a štěrky), zrnitostní složení se mění v závislosti na charakteru matečného substrátu.

Mocnost, obsah a kvalita humusu silně kolísá, větší obsah humusu mívají půdy na těžších substrátech. Složení humusu je zpravidla méně kvalitní, hnědé půdy jsou jako celek střední až nižší kvality a patří k půdám s vyšším produkčním potenciálem zemědělských půd. Jejich hlavní nevýhodou je malá mocnost půdního profilu, častá skeletovitost a výskyt ve členitějším reliéfu. Využívají se pro pěstování brambor, méně náročných obilovin (žito, oves) a lnu.

Černozemě jsou rozšířeny v našich nejsušších a nejteplejších oblastech, kde vznikly v ranných obdobích postglaciálu pod původní stepí a lesostepí. Matečním substrátem jsou většinou spraše, jen místy se uplatňují také zvětraliny slínovců (slíny), vápnité tercierní jíly, nebo vápnité písky. Nadmořská výška výskytu černozemí zpravidla nepřesahuje 300 m.n.m. Utváření terénu je převážně ploché, rovinaté, ojediněle se černozemě vyskytují i v pahorkatinném, či dokonce vrchovinném reliéfu. Hlavním půdotvorným procesem při vzniku černozemí byla intenzivní humifikace, která probíhala pod stepní vegetací.

Pro půdní profil je charakteristický nápadně zbarvený, tmavě zbarvený humusový horizont, který obvykle zasahuje do hloubky 60-80 cm. Tento horizont se vyznačuje vodotěsnou strukturou a hojným edafonem. Černozemě jsou nejčastěji středně těžké, bez skeletu, s vyšším až vysokým obsahem kvalitního humusu, neutrální reakcí a velmi dobrými sorpčními vlastnostmi. Černozemě jsou našimi nejhodnotnějšími

půdami a jsou vhodné pro pěstování našich nejnáročnějších plodin, jako jsou: cukrovka, kukuřice, pšenice, ječmen nebo vojtěška.

Antropogenní půdy jde o půdy velmi výrazně ovlivněné lidskou činností nebo o půdy vysloveně uměle vytvořené člověkem. U půd původně přirozených je jejich přírodní charakter setřen intenzivní, často dlouhodobou kultivací. Jsou to tzv. **kultisoly** (kultizemě), např. rigolované půdy chmelnic, terasové půdy vinogradů a někdy i půdy silně zahradnický využívané. Půdy vytvořené uměle tzv. technosoly, pak zahrnují půdy výsypek, skládek, zavážek apod. jsou typické pro silně industrializované oblasti, např. výrazně urbanizovaná území (zejména velkoměsta).

Pararendziny jsou určitou obdobou hnědých půd na zvětralinách karbonátově-silikátových hornin: vápnitých břidlic, pískovců, opuk, ale i na karbonátových zvětralinách čedičů a jejich pyroklastik. Rozšíření je nezávislé na klimatu a do jisté míry i na nadmořské výšce. Protože jsou však vázány na výše uvedené substráty, zpravidla nevystupují do vyšších poloh. Původním rostlinným krytem bylo teplomilnější rostlinstvo, často typu teplomilných doubrav. Utváření reliéfu je obvykle členitější. Tyto půdy se uplatňují zejména na vyčnělých terénních tvarech, někdy však i na plošinách tvořených opukami.

Dominantním půdotvorným procesem, vedle vnitropůdního zvětrávání pochodu, je humifikace.

Pararendziny jsou většinou mělké skeletovité půdy lehčího až středně těžkého složení. Obsah humusu nižší kvality je obvykle střední. Typickým znakem pararendzin je přítomnost karbonátů buď v celém profilu, nebo alespoň ve spodině. Půdní reakce je proto většinou neutrální, i když u výrazněji odvápněných povrchových horizontů může poněkud poklesnout. Výměnná sorpční kapacita je silně závislá na zrnitostním složení půd. Nasycení sorpčního komplexu je většinou příznivé. Zejména u skeletovitých profilů můžeme pozorovat silnou náchylnost těchto půd k vysychání.

U pararendzin rozlišujeme dva hlavní subtypy:

Pararendzinu typickou – s obsahem uhličitánů v celém profilu;

Pararendzinu hnědou – ve svrchní části profilu odvápněnou, často se zřetelným horizontem vnitropůdního zvětrávání. Tento subtyp tvoří přechod k hnědým půdám.

Po stránce produktivity jsou pararendziny, zejména vzhledem ke své časté skeletovitosti, zemědělsky horšími půdami. Mohou však být vyhovujícími stanovišti ovocných sadů. Z lesnického hlediska jsou obvykle průměrnými až podprůměrnými půdami.

4.1. Doporučená mocnost skryvek

Uvedené hodnoty skryvek se vztahují na trvalé zábory související s výstavbou železniční trati. Nejsou do nich zahrnuty místa křížení se stávajícími komunikacemi nebo místa již upravená. Tato území mají příliš malý plošný rozsah pro grafické zpracování a jsou na nich ze zřejmých důvodů zeminy pro skrývání nevhodné.

Navrhovaná hloubka skrývky humusových horizontů je uvedena v následující tabulce a z praktického hlediska je uvedena s přesností na 5 cm. Zde jsou také uvedeny jednotlivé skrývkové oblasti označené parcelním číslem, s odlišnou hloubkou navrhované skrývky a třídou těžitelnosti. Pro informaci je také uvedena hloubka orniční vrstvy, která se ve většině případů shoduje s navrhovanou mocností humózních vrstev vhodných ke skrývání.

Tabulka č. 1: Přehled charakteristických oblastí ke skrývání

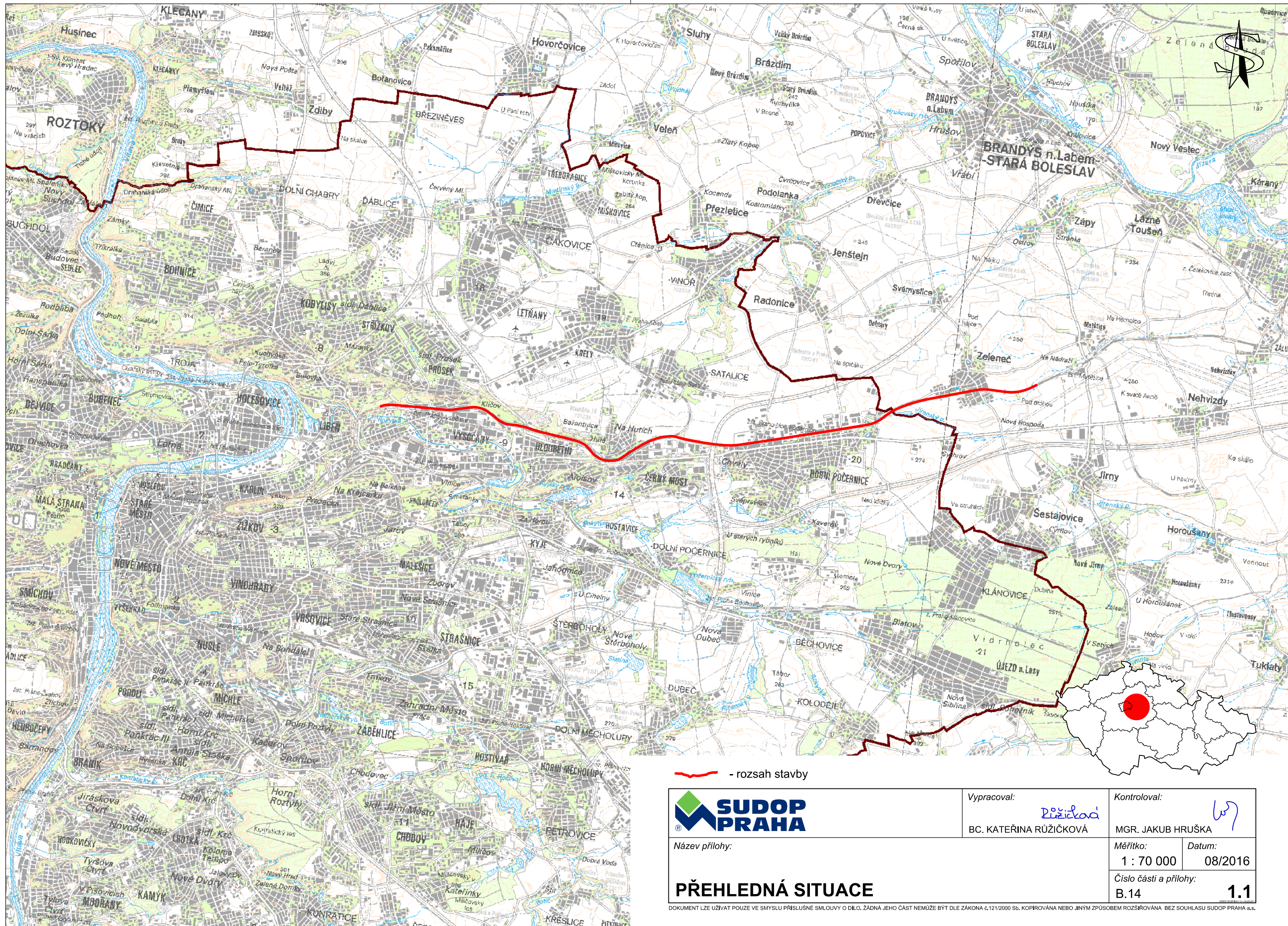
Katastrální území	Trvalý zábor na části parc. č.	Mocnost orniční vrstvy (cm)	Celková mocnost humózních vrstev (cm)	Navrhovaná mocnost skrývky (cm)	Třída těžitelnosti ČSN 73 6133/ ČSN 73 3050
Hloubětín	1319/69	neskrývat			
Hloubětín	1252	neskrývat			
Hloubětín	1322	neskrývat			
Hloubětín	2615	neskrývat			
Hloubětín	2607	neskrývat			
Horní Počernice	98	neskrývat			
Horní Počernice	3968/36	neskrývat			
Horní Počernice	170	60	60	60	I/2
Horní Počernice	172	60	60	60	I/2
Horní Počernice	171	60	60	60	I/2
Horní Počernice	3968/1	neskrývat			
Horní Počernice	173/1	60	60	60	I/2
Horní Počernice	4485/59	neskrývat			
Horní Počernice	4067/3	neskrývat			
Horní Počernice	3968/48	neskrývat			
Horní Počernice	3968/10	neskrývat			
Horní Počernice	4490/3	neskrývat			
Horní Počernice	3968/14	neskrývat			
Jirny	704	35	35	35	I/2
Kyje	1788	neskrývat			
Kyje	1785/1	neskrývat			
Kyje	1781	neskrývat			
Kyje	1760	neskrývat			
Kyje	2806	neskrývat			
Kyje	2834/1	neskrývat			
Kyje	2587	neskrývat			


Katastrální území	Trvalý zábor na části parc. č.	Mocnost orniční vrstvy (cm)	Celková mocnost humózních vrstev (cm)	Navrhovaná mocnost skřívky (cm)	Třída těžitelnosti ČSN 73 6133/ ČSN 73 3050
Kyje	2585/1	neskrývat			
Kyje	2585/7	neskrývat			
Vysočany	1775	neskrývat			
Vysočany	1788/3	neskrývat			
Vysočany	2125/1	neskrývat			
Vysočany	1754	neskrývat			
Vysočany	1796/1	neskrývat			
Zeleneč	1006	neskrývat			
Zeleneč	891	neskrývat			
Zeleneč	938/2	neskrývat			
Zeleneč	941	35	35	35	I/2
Zeleneč	797	35	35	35	I/2
Zeleneč	937	neskrývat			
Zeleneč	840	35	35	35	I/2
Zeleneč	800	35	35	35	I/2
Zeleneč	1005	neskrývat			
Zeleneč	880	neskrývat			
Zeleneč	1040	35	35	35	I/2
Zeleneč	939	neskrývat			
Zeleneč	940	40	40	40	I/2
Zeleneč	1039	40	40	40	I/2
Zeleneč	964	35	35	35	I/2
Zeleneč	801	neskrývat			
Zeleneč	965	35	35	35	I/2
Zeleneč	839	40	40	40	I/2
Zeleneč	838	neskrývat			
Zeleneč	847	neskrývat			

5. ZÁVĚR

Ve zprávě prezentujeme výsledky podrobného pedologického průzkumu humusových horizontů v rámci realizace stavby Optimalizace traťového úseku Mstětice (mimo) – Praha Vysočany (včetně) a to v místech plánovaných úprav s trvalými zábory zemědělské půdy.

Výsledky průzkumných prací jsou uvedeny v kapitole 4 této zprávy a v přehledné tabulce. Ke zprávě je připojena dokumentace realizovaných pedologických sond a mapy skrývkových oblastí.



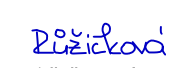
 - rozsah stavby




Název přílohy:

PŘEHLEDNÁ SITUACE

DOKUMENT LZE UŽÍVAT POUZE VE SMYSLU PŘÍSLUŠNÉ SMLOUVY O DÍLO. ŽÁDNÁ JEHO ČÁST NEMŮŽE BÝT DLE ZÁKONA č.121/2000 Sb. KOPÍROVÁNA NEBO JINÝM ZPŮSOBEM ROZŠÍŘOVÁNA BEZ SOUHLASU SUDOP PRAHA a.s.

Vypracoval:

BC. KATEŘINA RŮŽIČKOVÁ

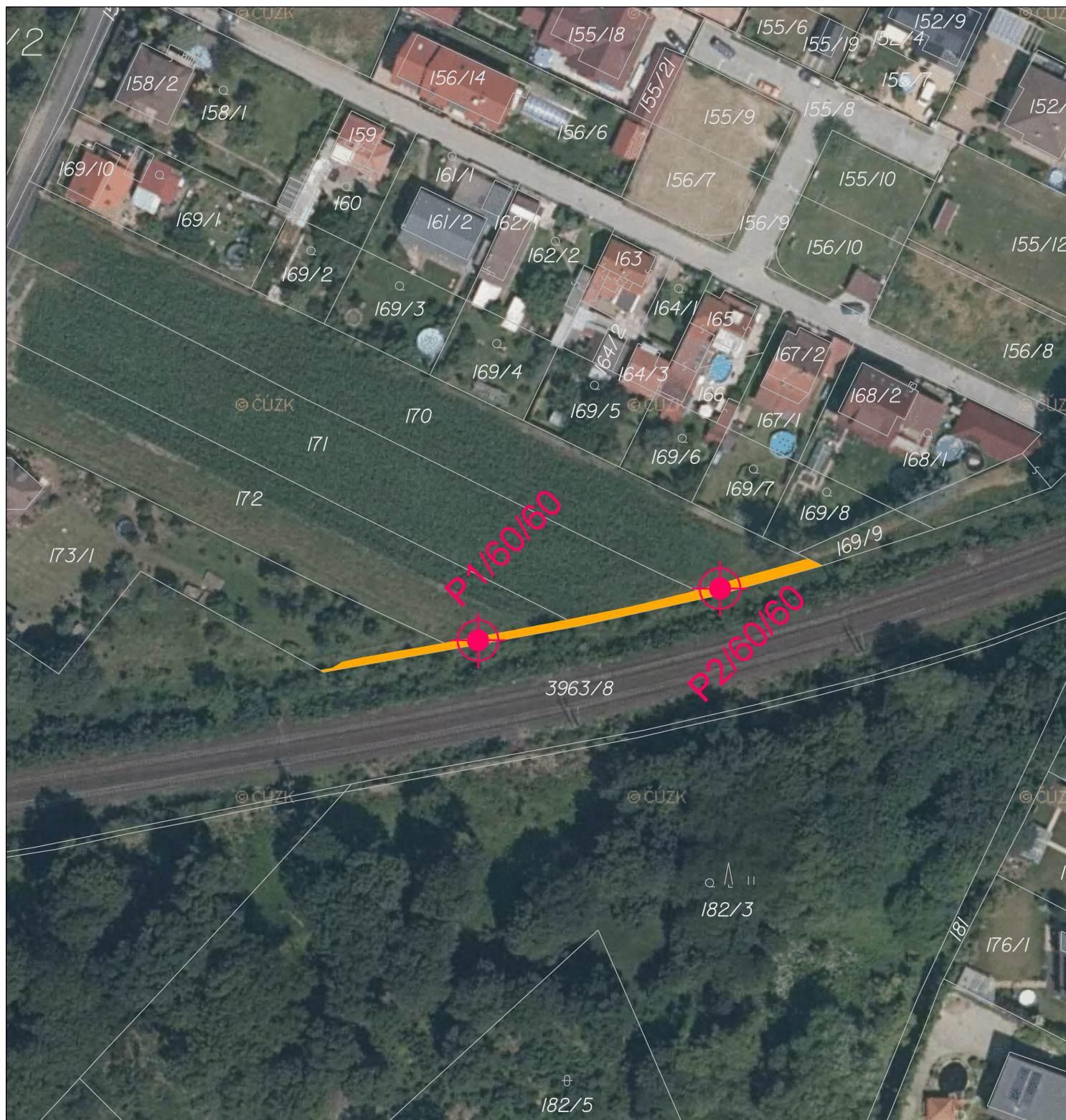
Kontroloval:

MGR. JAKUB HRUŠKA

Měřítko:
1 : 70 000

Datum:
08/2016

Číslo části a přílohy:
B.14

1.1



plocha trvalého záboru ZPF



P1/30/30

pedologické sondy

(označení sondy / hloubka orničního horizontu
/ celková mocnost humusového horizontu)



Vypracoval:

ONDŘEJ POUR

Kontroloval:

MGR. JAKUB HRUŠKA

Název přílohy:

Měřítko:

M 1 : 1 000

Datum:

08/2016

MAPA SKRÝVKOVÝCH OBLASTÍ Č. 1

Číslo části a přílohy:

B.14

4.2.1




 P1/30/30

plocha trvalého záboru ZPF

pedologické sondy
(označení sondy / hloubka orničního horizontu
/ celková mocnost humusového horizontu)



Název přílohy:

	Vypracoval:
--	-------------

ONDŘEJ POUR

	<i>Kontroloval:</i>
--	---------------------

MGR. JAKUB HRUŠKA

	<i>Měřitko:</i>
--	-----------------

M 1 : 1 000	08/2016
-------------	---------

Číslo části a přílohy

B.14	4.2.2
------	-------

MAPA SKRÝVKOVÝCH OBLASTÍ Č. 2

DOKUMENT LZE UŽÍVAT POUZE VE SMYSLU PŘÍSLUŠNÉ SMLOUVY O DÍLO, ŽÁDNÁ JEHO ČÁST NEMŮŽE BÝT DLE ZÁKONA č.121/2000 Sb., KOPIROVÁNA NEBO JINÝM ZPŮSOBEM ROZŠÍŘOVÁNA BEZ SOUHLASU SUDOP PRAHA



Vypracoval:

ONDŘEJ POUR

Kontroloval:

MGR. JAKUB HRUŠKA

Název přílohy:

Měřítko:

Datum:

- 08/2016

DOKUMENTACE SOND

Číslo části a přílohy:

B.14

4.3

Dokumentace pedologických sond

Sonda číslo	Hloubka [m]	Popis půdního profilu	Půdní horizont
P1	0,00 – 0,60	Hlína se střední plasticitou, tuhá až pevná, středně humózní, hnědá, s kořínky rostlin	Ap
	0,60 – 0,70	Hlína se střední plasticitou, pevná, světle hnědá, slabě jemně vápnitá	C
P2	0,00 – 0,60	Hlína se střední plasticitou, tuhá až pevná, středně humózní, hnědá, s kořínky rostlin	Ap
	0,60 – 0,70	Hlína se střední plasticitou, pevná, světle hnědá, slabě jemně vápnitá	C
P3	0,00 – 0,40	Hlína se střední plasticitou, pevná, středně humózní, hnědá, s kořínky rostlin – ornice	Ap
	0,40 – 0,50	Hlína se střední plasticitou, pevná, světle hnědá, slabě jemně vápnitá s drobnými střípky opuky do velikosti 2 cm	C
P4	0,00 – 0,40	Hlína se střední plasticitou, pevná, středně humózní, hnědá, s kořínky rostlin – ornice	Ap
	0,40 – 0,50	Hlína se střední plasticitou, pevná, světle hnědá, slabě jemně vápnitá s drobnými střípky opuky do velikosti 2 cm	C
P5	0,00 – 0,40	Hlína se střední plasticitou, pevná, středně humózní, hnědá, s kořínky rostlin – ornice	Ap
	0,40 – 0,50	Hlína se střední plasticitou, pevná, světle hnědá, slabě jemně vápnitá s drobnými střípky opuky do velikosti 2 cm	C
P6	0,00 – 0,40	Hlína se střední plasticitou, pevná, středně humózní, hnědá, s kořínky rostlin – ornice	Ap
	0,40 – 0,50	Hlína se střední plasticitou, pevná, světle hnědá, slabě jemně vápnitá s drobnými střípky opuky do velikosti 2 cm	C
P7	0,00 – 0,40	Hlína se střední plasticitou, pevná, středně humózní, hnědá, s kořínky rostlin – ornice	Ap
	0,40 – 0,50	Hlína se střední plasticitou, pevná, světle hnědá, slabě jemně vápnitá s drobnými střípky opuky do velikosti 2 cm	C
P8	0,00 – 0,35	Hlína se střední plasticitou, tuhá až pevná, středně humózní, hnědá, s kořínky rostlin	Ap
	0,35 – 0,40	Hlína se střední plasticitou, pevná, světle hnědá, slabě jemně vápnitá	C
P9	0,00 – 0,35	Hlína se střední plasticitou, tuhá až pevná, středně humózní, hnědá, s kořínky rostlin	Ap
	0,35 – 0,40	Hlína se střední plasticitou, pevná, světle hnědá, slabě jemně vápnitá	C
P10	0,00 – 0,35	Hlína se střední plasticitou, tuhá až pevná, středně humózní, hnědá, s kořínky rostlin	Ap
	0,35 – 0,40	Hlína se střední plasticitou, pevná, světle hnědá, slabě jemně vápnitá	C
P11	0,00 – 0,35	Hlína se střední plasticitou, tuhá až pevná, středně humózní, hnědá, s kořínky rostlin	Ap
	0,35 – 0,40	Hlína se střední plasticitou, pevná, světle hnědá, slabě jemně vápnitá	C
P12	0,00 – 0,35	Hlína se střední plasticitou, tuhá až pevná, středně humózní, hnědá, s kořínky rostlin	Ap
	0,35 – 0,40	Hlína se střední plasticitou, pevná, světle hnědá, slabě jemně vápnitá	C

Příloha č. 4 - Bilance skřívky z odnímaných ploch ZPF

katastrální území	údaje z KN			trvalý zábor [m ²]	mocnost skřívky		Skrývka [m ³]
	katastr nemovitostí parc.č.	druh pozemku	LV		ornice [m]	celk. mocnost humózních vrstev [m]	
Hloubětín	1319/69	orná půda	473	67	0	0	0,00
Hloubětín	1322	ovocný sad	1003	381	0	0	0,00
Hloubětín	2615	orná půda	1003	276	0	0	0,00
Hloubětín	2607	zahrada	10002	216	0	0	0,00
Horní Počernice	170	orná půda	1943	44	0,6	0,6	26,40
Horní Počernice	172	orná půda	2089	35	0,6	0,6	21,00
Horní Počernice	171	orná půda	2158	39	0,6	0,6	23,40
Horní Počernice	3968/1	orná půda	2443	43	0	0	0,00
Horní Počernice	173/1	orná půda	2728	33	0,6	0,6	19,80
Horní Počernice	4485/59	orná půda	2730	1 270	0	0	0,00
Horní Počernice	4067/3	orná půda	2767	1 509	0	0	0,00
Horní Počernice	3968/48	orná půda	2963	4	0	0	0,00
Horní Počernice	3968/10	orná půda	3632	130	0	0	0,00
Horní Počernice	4490/3	zahrada	3933	372	0	0	0,00
Horní Počernice	3968/14	orná půda	5948	47	0	0	0,00
Jirny	704	orná půda	789	81	0,35	0,35	28,35
Kyje	1788	zahrada	21	8	0	0	0,00
Kyje	1785/1	zahrada	278	9	0	0	0,00
Kyje	1781	zahrada	927	30	0	0	0,00
Kyje	1760	ovocný sad	1686	519	0	0	0,00
Kyje	2806	orná půda	1686	6	0	0	0,00
Kyje	2834/1	orná půda	3125	44	0	0	0,00
Kyje	2587	orná půda	4066	74	0	0	0,00
Kyje	2585/1	orná půda	10002	197	0	0	0,00
Kyje	2585/7	orná půda	10002	55	0	0	0,00
Vysočany	1775	ovocný sad	839	163	0	0	0,00
Vysočany	1788/3	ovocný sad	2435	56	0	0	0,00
Vysočany	2125/1	zahrada	3215	10	0	0	0,00
Vysočany	1754	ovocný sad	10002	60	0	0	0,00
Vysočany	1796/1	orná půda	10002	283	0	0	0,00
Zeleneč	1006	orná půda	55	48	0	0	0,00
Zeleneč	891	orná půda	93	70	0	0	0,00
Zeleneč	938/2	orná půda	93	7	0	0	0,00
Zeleneč	941	orná půda	277	42	0,35	0,35	14,70
Zeleneč	797	orná půda	366	42	0,35	0,35	14,70
Zeleneč	937	orná půda	469	22	0	0	0,00
Zeleneč	840	orná půda	530	86	0,35	0,35	30,10
Zeleneč	800	orná půda	538	93	0,35	0,35	32,55
Zeleneč	1005	orná půda	560	39	0	0	0,00
Zeleneč	880	ovocný sad	562	40	0	0	0,00
Zeleneč	1040	orná půda	564	24	0,35	0,35	8,40
Zeleneč	939	orná půda	572	26	0	0	0,00
Zeleneč	940	orná půda	576	15	0,4	0,4	6,00
Zeleneč	1039	orná půda	577	39	0,4	0,4	15,60
Zeleneč	964	orná půda	581	22	0,35	0,35	7,70
Zeleneč	801	orná půda	843	35	0	0	0,00
Zeleneč	965	orná půda	1251	27	0,35	0,35	9,45
Zeleneč	839	orná půda	1333	1 304	0,4	0,4	521,60
Zeleneč	838	orná půda	1571	271	0	0	0,00
Zeleneč	847	orná půda	1571	61	0	0	0,00
Celkem				8 374			780