

AKTUALIZACE 06/2016

VÝŠKOVÝ SYSTÉM Bpv SOUŘADNICOVÝ SYSTÉM S-JTSK ±0,000 = xxx,xx m n. m.

Číslo změny:	Obsah změny:	Datum změny:
01	-	-
02	-	-
03	-	-

Investor:



Správa železniční dopravní cesty, s.o.  
Dlážděná 1003/7, 110 00 Praha 1

Stavební správa západ  
Sokolovská 278/1955, 190 00 Praha 9

Generální projektant:



SUDOP PRAHA a.s.  
Olšanská 1a, 130 80 Praha 3  
tel.: +420 267 094 111  
fax: +420 224 230 316  
e-mail: praha@sudop.cz

Hlavní inženýr projektu:

ING. MICHAL MEČL

Garant profese:

FRANTIŠEK KOHLÍČEK

Středisko:

SILNIC A DÁLNIC

Vedoucí střediska:

ING. HANA STAŇKOVÁ

Odpovědný projektant SO, IO, PS:

ING. MIROSLAV RADECHOVSKÝ

Vypracoval:

ING. MIROSLAV RADECHOVSKÝ

Kontroloval:

ING. TOMÁŠ ADAM

Název akce:

**OPTIMALIZACE TRAŽOVÉHO ÚSEKU  
MSTĚTICE (MIMO) - PRAHA-VYSOČANY (VČETNĚ)**

Číslo smlouvy:

15 086 201

Projektový stupeň:

PD

Část:

VLIV STAVBY NA ŽIVOTNÍ PROSTŘEDÍ

Datum:

08/2016

HODNOCENÍ VLIVU STAVBY NA ŽIVOTNÍ PROSTŘEDÍ

Číslo části:

B.3.1

Název přílohy:

**VLIV NA KULTURNÍ PAMÁTKY**

Měřítko:

Počet formátů:

-

-

Číslo přílohy:

**h**

## OBSAH

1. Identifikační údaje stavby a základní údaje o stavbě .....	2
2. popis stavby .....	3
3. Pražská památková rezervace (PPR).....	3
4. Památkové zóny.....	4
5. archeologické nálezy .....	5
6. Nemovité kulturní památky .....	7
6.1. nejblížeší Nemovité národní kulturní památky .....	12
7. závěr .....	12
8. Podklady .....	12
9. Zkratky .....	13

## 1. IDENTIFIKAČNÍ ÚDAJE STAVBY A ZÁKLADNÍ ÚDAJE O STAVBĚ

Stavba:	Optimalizace traťového úseku Mstětice (mimo) – Praha-Vysočany (včetně)
Charakteristika stavby:	Liniová železniční stavba, modernizace železniční trati
Místo stavby:	Železniční trať 1192 Lysá n. L. - Praha Vysočany Železniční trať 0901 Praha hlavní nádraží – Turnov
Trať dle Prohlášení o dráze 2016 <sup>1</sup>	Lysá nad Labem – Praha-Vysočany (dle KJŘ 231 Praha - Lysá nad Labem - Kolín) Praha-Vysočany – Turnov (dle KJŘ 070 Praha - Turnov)
Kraj:	Středočeský kraj, Hl. město Praha
Obec / Městská část:	Jirny, Zeleneč, Praha 20, Satalice, Praha 14, Praha 9, Praha 8
Katastrální území:	Mstětice, Jirny, Zeleneč, Horní Počernice, Satalice, Kyje, Hloubětín, Vysočany, Libeň
Pověřené městské úřady:	Úvaly, Čelákovice, Praha 20, Praha 19, Praha 14, Praha 9, Praha 8
Obce s rozšířenou působností:	Brandýs n. L. – Stará Boleslav, Hl. m. Praha
Stupeň dokumentace:	Přípravná dokumentace (PD) a záměr projektu (ZP)
Objednatel:	Správa železniční dopravní cesty, s.o. Dlážděná 1003/7, 110 00 Praha 1 IČ: 70994234 DIČ: CZ70994234
Organizační složka objednatele:	Stavební správa západ Sokolovská 278/1955 190 00 Praha 9
Nadřízený orgán:	Ministerstvo dopravy Nábřeží L. Svobody 12 110 00 Praha 1
Zhotovitel dokumentace:	SUDOP PRAHA a.s. Středisko 202 – silnic a dálnic Olšanská 1a 130 80 - Praha 3 IČ: 25 79 33 49 DIČ: CZ 25 79 33 49
Začátek stavby:	pro železniční trať 1192 Lysá n. L. – Praha Vysočany za ZST Mstětice ve stáv. km 15,113 (nkm 14,545 719)

<sup>1</sup> Prohlášení o dráze celostátní a regionální platné pro přípravu jízdního řádu 2016 a pro jízdní řád 2016 ve znění změny č. 1/2015 účinné od 1. 12. 2015, účinné od 12. 12. 2014

	pro železniční trať 0901 Praha hl. n. – Turnov za odb. Skály ve směru ŽST Praha Satalice v km 12,710 564
Konec stavby:	pro železniční trať 1192 Lysá n. L. - Praha Vysočany ve st. km 29,581 polohou stávající výh. č. 29
	pro železniční trať 0901 Praha hl. n. – Turnov za ŽST Praha Vysočany v km 5,847 126 ve směru od odb. Balabenka
Zpracovatel dokumentace:	Ing. Miroslav Radechovský
Hlavní inženýr projektu:	Ing. Michal Mečl

## 2. POPIS STAVBY

Předmětem projektové dokumentace stavby je řešení úseku železniční trati Mstětice – Praha Vysočany od stávajícího km 15,048 žel. trati Lysá n. L. – Praha Vysočany do stávajícího km 5,900 žel. trati Praha hl. n. – Turnov.

Stavba „Optimalizace traťového úseku Mstětice (mimo) – Praha-Vysočany (včetně)“ má charakter liniové železniční stavby.

Stavba „Optimalizace traťového úseku Mstětice (mimo) – Praha-Vysočany (včetně)“ se nachází jak v městské zástavbě nebo se jí pouze dotýká, tak mimo zastavěná území, a je vedena na stávajícím tělese dráhy na náspech, v zářezech nebo v úrovni okolního terénu, příp. na umělých stavbách, ležících na území resp. pozemcích určených, dle územních plánů dotčených VUC pro umístění dráhy, kde je v současnosti situována stávající železniční trať.

Stavební činnost zahrnuje zejména:

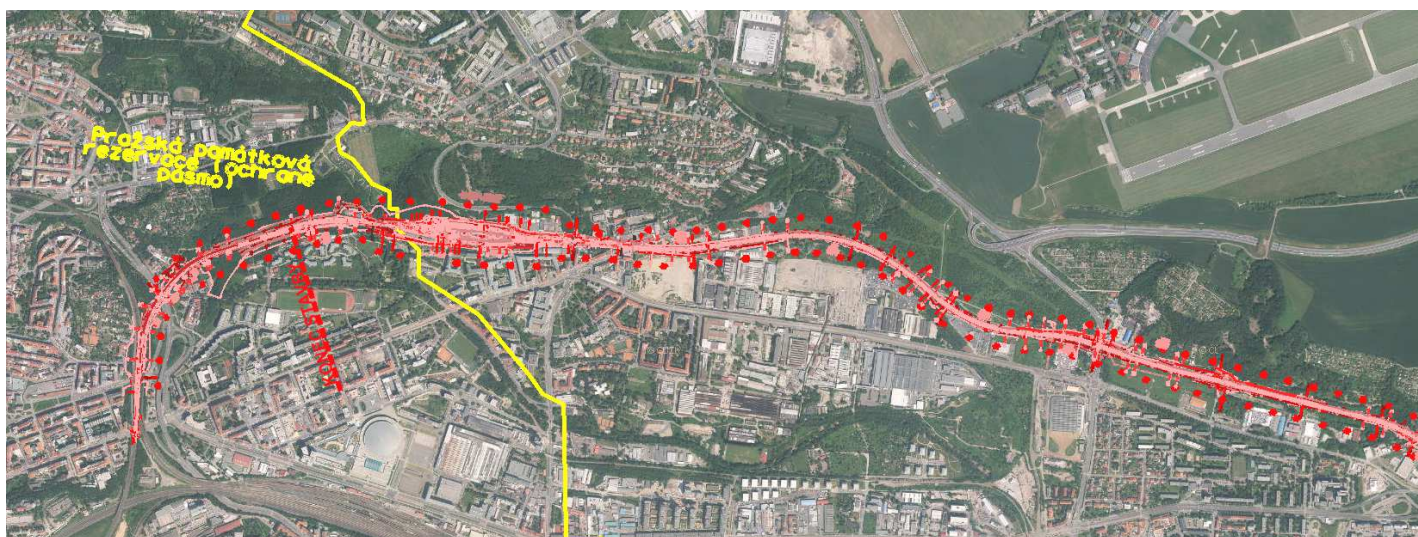
- rekonstrukci železničního spodku a svršku
- rekonstrukci mostů, podchodů, propustků, opěrných zdí a návěstních lávek
- rekonstrukci stávajících a výstavbu nových nástupišť, přístřešků a přístupů na nástupiště
- výstavbu nového trakčního vedení
- pokládku energetických, sdělovacích, zabezpečovacích a optických kabelů podél tratě
- výstavbu zabezpečovacího zařízení včetně osazení návěstidel
- výstavbu sdělovacího zařízení pro cestující – rozhlas, informační systém
- přeložky a úpravy dotčených inženýrských sítí a zařízení
- výstavbu nových technologických budov pro umístění železniční technologie
- stavební úpravy ve stávajících výpravních budov v žel. stanicích
- výstavbu protihlukových zdí
- aplikaci individuálních protihlukových opatření

## 3. PRAŽSKÁ PAMÁTKOVÁ REZERVACE (PPR)

Pro výstavbu a rekonstrukce na území PPR platí ustanovení zákona č. 20/1987 Sb., o státní památkové péči v platném znění a jeho prováděcích předpisech.

Pro stavební činnost v PPR jsou stanoveny podmínky v Nařízení vlády č. 66/1971 o památkové rezervaci v hlavním městě Praze v platném znění:

- a) veškeré úpravy nemovitých kulturních památek i jejich souborů a objektů, které vykazují dílčí památkové nebo urbanistické hodnoty (objekty památkového zájmu), dotýkající se vnitřní i vnější architektury, musí být řešeny a prováděny se zřetelem k trvalému zabezpečení jejich hmotné podstaty, k jejich přiměřenému společenskému využití a dalšímu zhodnocování výtvarných a dokumentárních funkcí,
- b) při nové výstavbě a při vnějších úpravách nechráněných objektů se musí dbát architektonických vztahů ke kulturním památkám a jejich souborům, navazovat na jejich objemovou a prostorovou skladbu i prostředí a dotvářet jejich celky přiměřenými prostředky současné architektonické tvorby,
- c) řešení a provádění veškerých úprav terénních i staveb dopravních, vodohospodářských, energetických, telekomunikačních, podzemních, jakož i inženýrských sítí v rezervaci nesmí narušovat její prostředí a ohrožovat jednotlivé kulturní památky,
- d) zpracování, posuzování a schvalování všech územních plánů, soutěžních úkolů i přípravné a projektové dokumentace staveb na území rezervace musí být prováděno se zřetelem ke kulturní hodnotě prostředí.



Obr. Hranice ochranného pásma Pražské památkové rezervace

Pozn.: zakres hranice pražské památkové rezervace je proveden v situaci v části dokumentace C.4. Mapové podklady v oblasti životního prostředí

**Stavba Optimalizace traťového úseku Mstětice (mimo) – Praha-Vysočany (včetně) zasahuje do staničení km 6,25 do Pražské památkové rezervace –jejího ochranného pásma.**

#### 4. PAMÁTKOVÉ ZÓNY

Stavba „Optimalizace traťového úseku Mstětice (mimo) – Praha-Vysočany (včetně)“ nezasahuje do žádné památkové zóny.

## 5. ARCHEOLOGICKÉ NÁLEZY

V blízkosti trati se nenachází žádné významné archeologické lokality. Jelikož se jedná o rekonstrukci stávající tratě, není pravděpodobný zásah do archeologických lokalit.

### **§22 a 23 zákona č. 20/1978 Sb., o státní památkové péči v platném znění**

#### §22 - Provádění archeologických výzkumů

(2) Má-li se provádět stavební činnost na území s archeologickými nálezy, jsou stavebníci již od doby přípravy stavby povinni tento záměr oznámit Archeologickému ústavu a umožnit jemu nebo oprávněné organizaci provést na dotčeném území záchranný archeologický výzkum. Je-li stavebníkem právnická osoba nebo fyzická osoba, při jejímž podnikání vznikla nutnost záchranného archeologického výzkumu, hradí náklady záchranného archeologického výzkumu tento stavebník; jinak hradí náklady organizace provádějící archeologický výzkum. Obdobně se postupuje, má-li se na takovém území provádět jiná činnost, kterou by mohlo být ohroženo provádění archeologických výzkumů.

#### § 23 - Archeologické nálezy

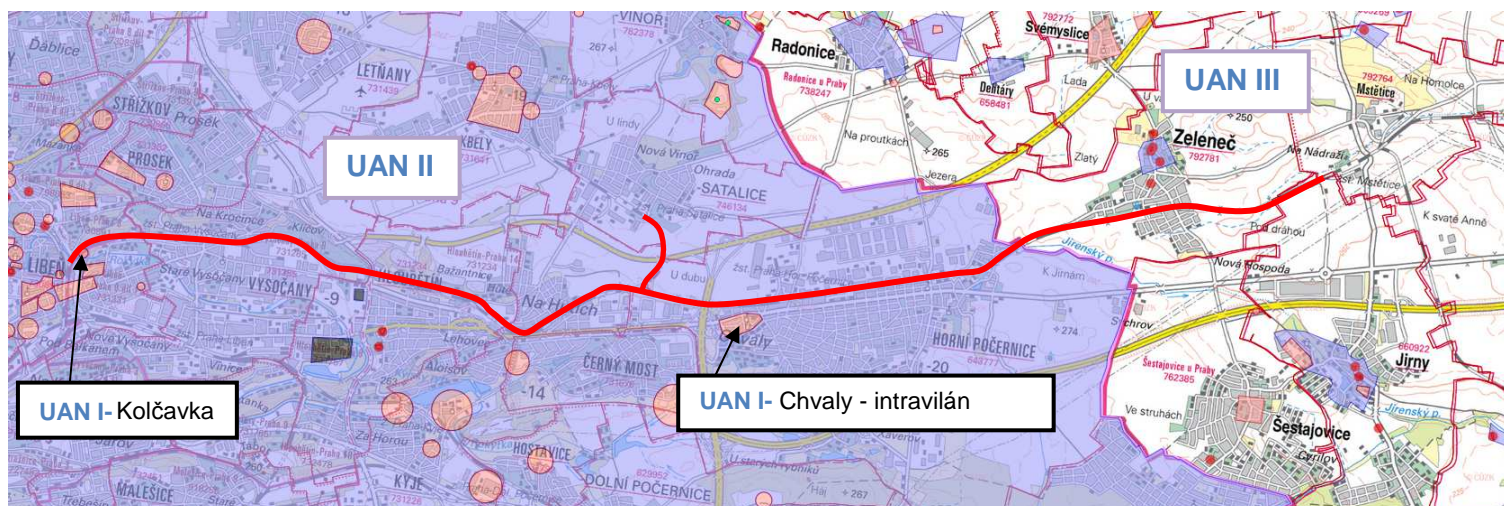
(2) O archeologickém nálezu, který nebyl učiněn při provádění archeologických výzkumů, musí být učiněno oznámení Archeologickému ústavu nebo nejbližšímu muzeu buď přímo nebo prostřednictvím obce, v jejímž územním obvodu k archeologickému nálezu došlo. Oznámení o archeologickém nálezu je povinen učinit nálezce nebo osoba odpovědná za provádění prací, při nichž došlo k archeologickému nálezu, a to nejpozději druhého dne po archeologickém nálezu nebo potom, kdy se o archeologickém nálezu dověděl.

(3) Archeologický nález i naleziště musí být ponechány beze změny až do prohlídky Archeologickým ústavem nebo muzeem, nejméně však po dobu pěti pracovních dnů po učiněném oznámení. Archeologický ústav nebo oprávněná organizace učiní na nalezišti všechna opatření nezbytná pro okamžitou záchranu archeologického nálezu, zejména před jeho poškozením, zničením nebo odcizením.

Stejně podmínky určuje stavební zákon č. 183/2006 Sb. v platném znění v § 176 Nález kulturně cenných předmětů

Vzhledem k malému rozsahu výkopových prací v malé hloubce drážního tělesa nelze předpokládat archeologické nálezy ve smyslu §22 odst.2, zákona č.20/1987 Sb., o státní památkové péči, v platném znění.





Obr. Ze SAS ČR - Státního archeologického seznamu České republiky- zobrazení lokalit UAN

Základní informace o územích s archeologickými nálezy ze SAS ČR je zveřejněn v aplikaci **SAS ČR** Aplikace poskytuje přehled všech UAN zanesených do SAS ČR

- **Název UAN**
- **Typ UAN** – UAN jsou rozděleny do čtyř kategorií:
  - UAN I. Území s pozitivně prokázaným a dále bezpečně předpokládaným výskytem archeologických nálezů.
  - UAN II. Území, na němž dosud nebyl pozitivně prokázán výskyt archeologických nálezů, ale určité indicie mu nasvědčují nebo byl prokázán zatím jen nespolehlivě; pravděpodobnost výskytu archeologických nálezů 51 – 100 %.
  - UAN III. Území, na němž nebyl dosud rozpoznán a pozitivně prokázán výskyt archeologických nálezů a ani tomu nenasvědčují žádné indicie, ale jelikož předmětné území mohlo být osídleno či jinak využito člověkem, existuje 50 % pravděpodobnost výskytu archeologických nálezů (veškeré území státu kromě kategorie IV).
  - UAN IV. Území, na němž není reálná pravděpodobnost výskytu archeologických nálezů (veškerá území, kde byly odtěženy vrstvy a uloženiny nad geologickým podložím).

Stavba „Optimalizace traťového úseku Mstětice (mimo) – Praha-Vysočany (včetně)“ se nachází po staničení v km 17,7 v UAN II - Území, na němž dosud nebyl pozitivně prokázán výskyt archeologických nálezů, ale určité indicie mu nasvědčují nebo byl prokázán zatím jen nespolehlivě; pravděpodobnost výskytu archeologických nálezů 51 – 100 %. cca po Jírenský potok, od Jírenského potoka na Mstětice se stavba nachází v UAN III - Území, na němž nebyl dosud rozpoznán a pozitivně prokázán výskyt archeologických nálezů a ani tomu nenasvědčují žádné indicie, ale jelikož předmětné území mohlo být osídleno či jinak využito člověkem, existuje 50 % pravděpodobnost výskytu archeologických nálezů. Stavba nezasahuje do žádného prvku UAN I nejbliž se nachází lokalita Kolčavka číslo SAS 12-24-18/7 cca 10m od koleje dále v kategorii UAN I lokalita Chvaly-intravilán číslo 12-24-20/5 cca 110 m od koleje.

## 6. NEMOVITÉ KULTURNÍ PAMÁTKY

Základními pravidly pro ochranu nemovité kulturní památky jsou ustanovení § 9, § 11 a zejména § 14 zákona č. 20/1987 Sb.

### § 9

(1) Vlastník kulturní památky je povinen na vlastní náklad pečovat o její zachování, udržovat ji v dobrém stavu a chránit ji před ohrožením, poškozením, znehodnocením nebo odcizením. Kulturní památku je povinen užívat pouze způsobem, který odpovídá jejímu kulturně politickému významu, památkové hodnotě a technickému stavu. Je-li kulturní památka ve státním vlastnictví, je povinností organizace, která kulturní památku spravuje nebo ji užívá nebo ji má ve vlastnictví, a jejího nadřízeného orgánu vytvářet pro plnění uvedených povinností všechny potřebné předpoklady.

(2) Povinnost pečovat o zachování kulturní památky, udržovat kulturní památku v dobrém stavu a chránit ji před ohrožením, poškozením, znehodnocením nebo odcizením má také ten, kdo kulturní památku užívá nebo ji má u sebe; povinnost nést náklady spojené s touto péčí o kulturní památku má však jen tehdy, jestliže to vyplývá z právního vztahu mezi ním a vlastníkem kulturní památky.

(3) Organizace a občané, i když nejsou vlastníky kulturních památek, jsou povinni si počínat tak, aby nezpůsobili nepříznivé změny stavu kulturních památek nebo jejich prostředí a neohrožovali zachování a vhodné společenské uplatnění kulturních památek.

### § 11

(1) Orgány státní správy příslušné rozhodovat o způsobu využití budov, které jsou kulturními památkami, nebo o přidělení bytů, jiných obytných místností a místností nesloužících k bydlení v těchto budovách, vydávají svá rozhodnutí na základě závazného stanoviska příslušného orgánu státní památkové péče. Při rozhodování o způsobu a změnách využití kulturních památek jsou povinny zabezpečit jejich vhodné využití odpovídající jejich hodnotě a technickému stavu.

(2) Jestliže fyzická nebo právnická osoba svou činností působí nebo by mohly způsobit nepříznivé změny stavu kulturní památky nebo jejího prostředí anebo ohrožují zachování nebo společenské uplatnění kulturní památky, určí obecní úřad obce s rozšířenou působností, a jde-li o národní kulturní památku, krajský úřad, podmínky pro další výkon takové činnosti nebo výkon činnosti zakáže.

(3) Správní úřady a orgány krajů a obcí vydávají svá rozhodnutí podle zvláštních právních předpisů, jimiž mohou být dotčeny zájmy státní památkové péče na ochraně nebo zachování kulturních památek nebo památkových rezervací a památkových zón a na jejich vhodném využití, jen na základě závazného stanoviska obecního úřadu obce s rozšířenou působností, a jde-li o národní kulturní památku, jen na základě závazného stanoviska krajského úřadu.

### § 14

(1) Zamýšlí-li vlastník kulturní památky provést údržbu, opravu, rekonstrukci, restaurování nebo jinou úpravu kulturní památky nebo jejího prostředí (dále jen „obnova“), je povinen si předem vyžádat závazné stanovisko obecního úřadu obce s rozšířenou působností, a jde-li o národní kulturní památku, závazné stanovisko krajského úřadu.

(2) Vlastník (správce, uživatel) nemovitosti, která není kulturní památkou, ale je v památkové rezervaci, v památkové zóně nebo v ochranném pásmu nemovité kulturní památky, nemovité národní kulturní památky, památkové rezervace, nebo památkové zóny (§ 17), je povinen k zamýšlené stavbě, změně stavby, terénním úpravám, umístění nebo odstranění zařízení, odstranění stavby, úpravě dřevin nebo udržovacím pracím na této nemovitosti si předem vyžádat závazné stanovisko obecního úřadu obce s rozšířenou působností, není-li tato jeho povinnost podle tohoto zákona nebo na základě tohoto zákona vyloučena (§ 6a, § 17).

(3) V závazném stanovisku podle odstavců 1 a 2 se vyjádří, zda práce tam uvedené jsou z hlediska zájmů státní památkové péče přípustné, a stanoví se základní podmínky, za kterých lze tyto práce připravovat a provést. Základní podmínky musí vycházet ze současného stavu poznání kulturně historických hodnot, které je nezbytné zachovat při umožnění realizace zamýšleného záměru.

(4) V územním řízení, při vydání územního souhlasu a v řízení o povolení staveb, změn staveb, terénních úprav, umístění nebo odstranění zařízení, odstranění stavby a udržovacích prací, prováděném v souvislosti s úpravou území, na němž uplatňuje svůj zájem státní památková péče,



nebo v souvislosti s obnovou nemovité kulturní památky, popřípadě se stavbou, změnou stavby, terénními úpravami, umístěním nebo odstraněním zařízení, odstraněním stavby nebo udržovacími pracemi na nemovitosti podle odstavce 2, rozhoduje stavební úřad v souladu se závazným stanoviskem obecního úřadu obce s rozšířenou působností, jde-li o nemovitou národní kulturní památku, se závazným stanoviskem krajského úřadu.

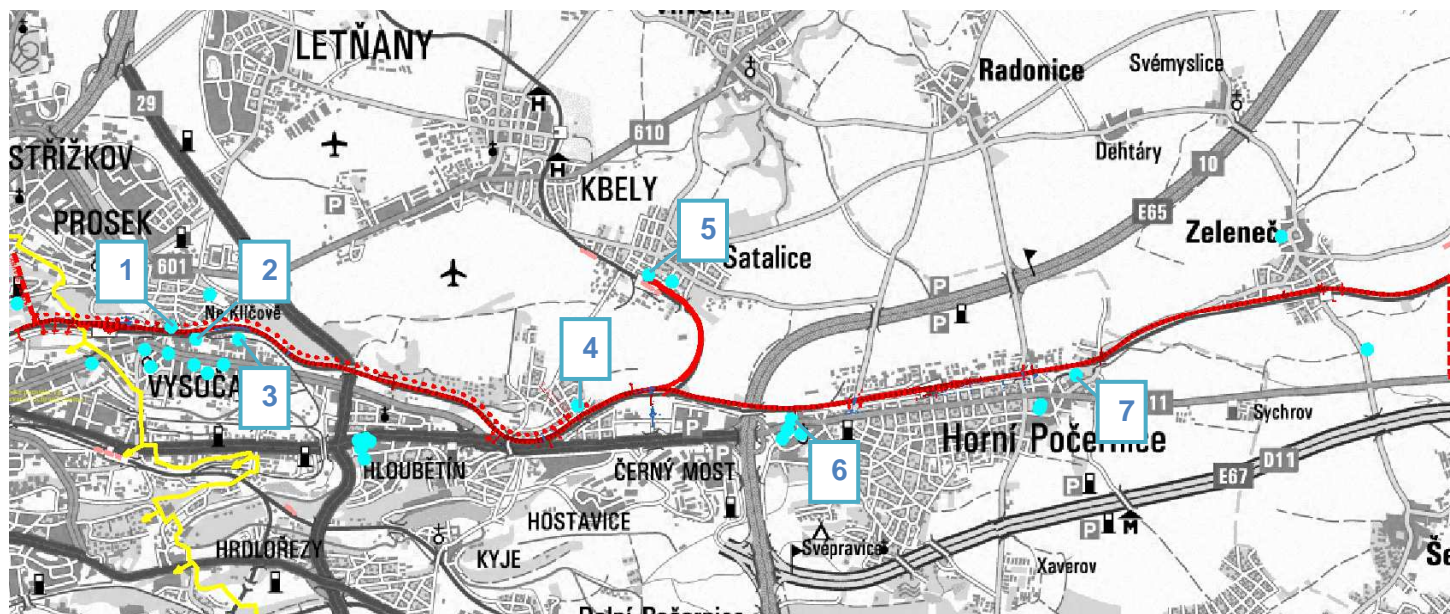
(5) Lze-li zamýšlenou obnovu nemovité kulturní památky podle odstavce 1, popřípadě stavbu, změnu stavby, terénní úpravy, umístění nebo odstranění zařízení, odstranění stavby nebo udržovací práce na nemovitosti podle odstavce 2 provést na základě ohlášení, může stavební úřad dát souhlas pouze v souladu se závazným stanoviskem obecního úřadu obce s rozšířenou působností, nebo jde-li o nemovitou národní kulturní památku, krajského úřadu.

(6) Orgán státní památkové péče příslušný podle odstavců 1 a 2 vydá závazné stanovisko po předchozím písemném vyjádření odborné organizace státní památkové péče, se kterou projedná na její žádost před ukončením řízení návrh tohoto závazného stanoviska. Písemné vyjádření předloží odborná organizace státní památkové péče příslušnému orgánu státní památkové péče nejpozději ve lhůtě 20 dnů ode dne doručení žádosti o jeho vypracování, nestanoví-li orgán státní památkové péče ve zvlášť složitých případech lhůtu delší, která nesmí být delší než 30 dnů. Pokud ve lhůtě 20 dnů nebo v prodloužené lhůtě příslušný orgán státní památkové péče písemné vyjádření neobdrží, vydá závazné stanovisko bez tohoto vyjádření.

(7) Přípravnou a projektovou dokumentaci obnovy nemovité kulturní památky nebo stavby, změny stavby, terénních úprav, umístění nebo odstranění zařízení, odstranění stavby, úpravy dřevin nebo udržovacích prací na nemovitosti podle odstavce 2 vlastník kulturní památky nebo projektant projedná v průběhu zpracování s odbornou organizací státní památkové péče z hlediska splnění podmínek závazného stanoviska podle odstavců 1 a 2. Při projednávání poskytuje odborná organizace státní památkové péče potřebné podklady, informace a odbornou pomoc. Ke každému dokončenému stupni dokumentace zpracuje odborná organizace státní památkové péče písemné vyjádření jako podklad pro závazné stanovisko obecního úřadu obce s rozšířenou působností, jde-li o nemovitou národní kulturní památku, jako podklad pro závazné stanovisko krajského úřadu.

(9) Vlastník kulturní památky je povinen odevzdat odborné organizaci státní památkové péče na její žádost 1 vyhotovení dokumentace.

Výskyt památkově chráněných objektů v blízkosti trati je znázorněn na následujícím obrázku, a



popsán v následujících tabulkách:

Obr. Vyznačení nejblížešších nemovitých kulturních památek

Nejbliž se nachází tyto památky, vyznačené na obrázku č.1 Pekárna, č.2 Strojírny ČKD, č.3 Strojírny ČKD, č.4 vila, č.5 železniční stanice - staniční budova Satalice, č.6 venkovská usedlost - statek (býv. tvrz), č.7 zámek Čertousy.

Podrobněji rozepsaná kulturní památka **č.1 pekárna**

<b>Památka :</b>	pekárna, z toho jen: administrativní budova a pozemek p. č. 1244/8
<b>Ochrana stav/typ uzavření :</b>	prohlášeno kulturní památkou Ministerstvem kultury
<b>Památkou od :</b>	24.2.2006
<b>Číslo rejstříku ÚSKP :</b>	101741
<b>Název okresu :</b>	Praha hl.m.
<b>Sídelní útvar (město/ves) :</b>	Praha
<b>Část obce :</b>	Vysočany
<b>Katastrální území :</b>	Vysočany
<b>Ulice,nám./umístění :</b>	Praha 9, Pod Pekárnami, Ke Klíčovu
<b>Číslo popisné :</b>	
<b>Číslo orientační :</b>	
<b>Městská část :</b>	Praha 9
<b>Stavební úřad :</b>	Stavební úřad - Úřad městské části Praha 9
<b>Finanční úřad :</b>	Finanční úřad pro hlavní město Prahu, územní pracoviště pro Prahu 9
<b>Historická země :</b>	Čechy
<b>Identifikátor záznamu (IdReg) :</b>	659981688
<b>Parcela:</b>	1244/8

Podrobněji rozepsaná kulturní památka **č.2 Strojírny ČKD**

<b>Památka :</b>	strojírny ČKD, z toho jen: objekt chladicí věže
<b>Ochrana stav/typ uzavření :</b>	prohlášeno kulturní památkou Ministerstvem kultury
<b>Památkou od :</b>	1.3.2004
<b>Číslo rejstříku ÚSKP :</b>	100937
<b>Název okresu :</b>	Praha hl.m.
<b>Sídelní útvar (město/ves) :</b>	Praha
<b>Část obce :</b>	Vysočany
<b>Katastrální území :</b>	Vysočany
<b>Ulice,nám./umístění :</b>	Praha 9, Kolbenova
<b>Číslo popisné :</b>	
<b>Číslo orientační :</b>	
<b>Městská část :</b>	Praha 9
<b>Stavební úřad :</b>	Stavební úřad - Úřad městské části Praha 9
<b>Finanční úřad :</b>	Finanční úřad pro hlavní město Prahu, územní pracoviště pro Prahu 9
<b>Historická země :</b>	Čechy
<b>Identifikátor záznamu (IdReg) :</b>	216376250

Parcely:	1207/49
----------	---------

Podrobněji rozepsaná kulturní památka **č.3 Strojírny ČKD**

Památka :	strojírny ČKD, z toho jen: komín s límcem
Ochrana stav/typ uzavření :	prohlášeno kulturní památkou a zaniklo
Památkou od :	8.4.2003
Památkou do :	19.4.2010
Číslo rejstříku ÚSKP :	100225
Název okresu :	Praha hl.m.
Sídelní útvar (město/ves) :	Praha
Část obce :	Vysočany
Katastrální území :	Vysočany
Ulice,nám./umístění :	Praha 9, severně od Kolbenovy ulice
Číslo popisné :	
Číslo orientační :	
Městská část :	Praha 9
Stavební úřad :	Stavební úřad - Úřad městské části Praha 9
Finanční úřad :	Finanční úřad pro hlavní město Prahu, územní pracoviště pro Prahu 9
Historická země :	Čechy
Identifikátor záznamu (IdReg) :	861437092
Parcely:	1206/24

Podrobněji rozepsaná kulturní památka **č.4 vila**

Památka :	vila
Ochrana stav/typ uzavření :	prohlášeno kulturní památkou Ministerstvem kultury
Památkou od :	11.1.2007
Číslo rejstříku ÚSKP :	102172
Název okresu :	Praha hl.m.
Sídelní útvar (město/ves) :	Praha
Část obce :	Kyje
Katastrální území :	Kyje
Ulice,nám./umístění :	Praha 9, Jordánská
Číslo popisné :	670
Číslo orientační :	,0
Městská část :	Praha 14
Stavební úřad :	Stavební úřad - Úřad městské části Praha 14
Finanční úřad :	Finanční úřad pro hlavní město Prahu, územní pracoviště pro Prahu 9
Historická země :	Čechy
Identifikátor záznamu (IdReg) :	714657747
Parcely:	2042-vila čp. 670, 2043

Podrobněji rozepsaná kulturní památka **č.5 železniční stanice - staniční budova Satalice**

Památka :	železniční stanice - staniční budova Satalice
Ochrana stav/typ uzavření :	prohlášeno kulturní památkou Ministerstvem kultury
Památkou od :	24.6.2002
Číslo rejstříku ÚSKP :	51997/1-2298
Název okresu :	Praha hl.m.

<b>Sídelní útvar (město/ves) :</b>	Praha
<b>Část obce :</b>	Satalice
<b>Katastrální území :</b>	Satalice
<b>Ulice,nám./umístění :</b>	Satalice, K Nádraží
<b>Číslo popisné :</b>	25
<b>Číslo orientační :</b>	,1
<b>Městská část :</b>	Praha-Satalice
<b>Stavební úřad :</b>	Stavební úřad - Úřad městské části Praha 19
<b>Finanční úřad :</b>	Finanční úřad pro hlavní město Prahu, územní pracoviště pro Prahu 9
<b>Historická země :</b>	Čechy
<b>Identifikátor záznamu (IdReg) :</b>	471805
<b>Parcely:</b>	513, staniční budova čp.25

- zásah do památkově chráněné výpravní budovy Satalice spočívá pouze v zafouknutí nového kabelu do stávající chráničky, není tedy stavebního charakteru.

Podrobněji rozepsaná kulturní památka **č.6 venkovská usedlost - statek (býv. tvrz)**

<b>Památka :</b>	venkovská usedlost - statek (býv. tvrz)		
<b>Ochrana stav/typ uzavření :</b>	zapsáno do státního seznamu před r.1988		
<b>Památkou od :</b>	3.5.1958		
<b>Číslo rejstříku ÚSKP :</b>	41241/1-1978		
<b>Název okresu :</b>	Praha hl.m.		
<b>Sídelní útvar (město/ves) :</b>	Praha		
<b>Část obce :</b>	Horní Počernice		
<b>Katastrální území :</b>	Horní Počernice		
<b>Ulice,nám./umístění :</b>	Horní Počernice, Chvaly, Stoliňská		
<b>Číslo popisné :</b>	798		
<b>Číslo orientační :</b>	4		
<b>Městská část :</b>	Praha 20		
<b>Stavební úřad :</b>	Stavební úřad - Úřad městské části Praha 20		
<b>Finanční úřad :</b>	Finanční úřad pro hlavní město Prahu, územní pracoviště pro Prahu 9		
<b>Historická země :</b>	Čechy		
<b>Identifikátor záznamu (IdReg) :</b>	153347		
<b>Parcely:</b>	1849/1	obytná budova čp. 798, hospodářská budova, ohradní zeď	
	1849/2	bez staveb	
	1849/3		
	1849/4	stodola	
	1849/5		
	1849/6	brána	
	1849/7		
	1850/1	jen část pozemku	ohradní zeď
	1850/2	jen část pozemku	ohradní zeď

Podrobněji rozepsaná kulturní památka **č.7 zámek Čertousy**

<b>Památka :</b>	zámek Čertousy, s omezením: bez hospodářských objektů, ohradní zdi na
------------------	---



	J straně areálu a pozemků parc. č. 182/1, 182/3, 182/5, 182/11, 183, 184 a 186.
<b>Ochrana stav/typ uzavření :</b>	zapsáno do st. sezn. před 1988 a část nebo celek prohl. památkou
<b>Památkou od :</b>	3.5.1958
<b>Číslo rejstříku ÚSKP :</b>	41239/1-1977
<b>Název okresu :</b>	Praha hl.m.
<b>Sídelní útvar (město/ves) :</b>	Praha
<b>Část obce :</b>	Horní Počernice
<b>Katastrální území :</b>	Horní Počernice
<b>Ulice,nám./umístění :</b>	Horní Počernice, Bártlova
<b>Číslo popisné :</b>	82
<b>Čísla orientační :</b>	11,14
<b>Městská část :</b>	Praha 20
<b>Stavební úřad :</b>	Stavební úřad - Úřad městské části Praha 20
<b>Finanční úřad :</b>	Finanční úřad pro hlavní město Prahu, územní pracoviště pro Prahu 9
<b>Historická země :</b>	Čechy
<b>Identifikátor záznamu (IdReg) :</b>	153345
<b>Parcely:</b>	185, 187

**Záměr Optimalizace traťového úseku Mstětice (mimo) – Praha-Vysočany (včetně) bude v daných místech probíhat pouze na tělese dráhy a na přilehlých drážních pozemcích, stavba nezasahuje do žádného památkově chráněného objektu.**

*Pozn.: zakres uvedených nejbližších nemovitých kulturních památek je proveden v části dokumentace C.4. Mapové podklady v oblasti životního prostředí*

#### 6.1. NEJBLIŽŠÍ NEMOVITÉ NÁRODNÍ KULTURNÍ PAMÁTKY

**Záměr Optimalizace traťového úseku Mstětice (mimo) – Praha-Vysočany (včetně) není v blízkosti žádné národní kulturní památky.**

## 7. ZÁVĚR

Realizací nebudou dotčeny žádné nemovité kulturní památky ani známé archeologické lokality. Pokud by přesto k jejich odkrytí došlo, je povinností investora tento nález ohlásit příslušnému orgánu památkové péče a umožnit provedení záchranného archeologického výzkumu v souladu se zákonem č. 20/1987 Sb. o státní památkové péči ve znění pozdějších předpisů. Povinností investora je splnit požadavky, které ukládá § 22 a § 23 zákona č. 20/1987 Sb.

## 8. PODKLADY

Mapový portál Magistrátu hl. m. Prahy [www.geoportalpraha.cz](http://www.geoportalpraha.cz)

Zákon č. 20/1978 Sb., o státní památkové péči

Vyhláška hl. m. Prahy č. 10/1993 Sb., o prohlášení částí území hlavního města Prahy za památkové zóny a o určení podmínek jejich ochrany

Nařízení vlády č. 66/1971 Sb., o památkové rezervaci v hlavním městě Praze

Mapový portál: <http://monumnet.npu.cz/monumnet.php>

Terénní průzkum

## 9. ZKRATKY

ČD – české dráhy

č.p. – číslo popisné

ČR . Česká republika

ČSAD – československá autobusová doprava

EIA – environmental impact assessment

HMP – hlavní město Praha

MHMP – magistrát hlavního města Praha

MK – ministerstvo kultury

NPÚ – národní památkový ústav

SAS ČR–Státního archeologického seznamu  
České republiky

OP – ochranné pásmo

p.č. – parcela číslo

PPR – pražská památková rezervace

PZ – památková zóna

Sb. – sbírka

SO – stavební objekt

SŽDC – správa železniční dopravní cesty

ÚSKP – ústřední seznam kulturních památek

žst. – železniční stanice