

Naše zn. 10684/2023-SŽ-SSV-Ú3
Listů/příloh 7/5

Vyřizuje JUDr. Jaroslav Klimeš

Mobil +420 722 819 305
E-mail KlimesJa@spravazeleznic.cz

Datum 12. září 2023

Uveřejněno na profilu zadavatele

Věc: Rekonstrukce traťového úseku Vlkov u Tišnova (mimo) - Křižanov (mimo)

Vysvětlení/ změna/ doplnění zadávací dokumentace č. 14
ve smyslu § 98 a § 99 zákona č. 134/2016 Sb., o zadávání veřejných zakázek, ve znění
pozdějších předpisů (dále jen „ZZVZ“)

Dotaz č.180:

SO 90-90

V rámci dodatečných informací č.11 byla do objektu SO 02-11-01 přidána položka č.88, Poplatek
za skládku kabelů a vodičů obsahujících nebezpečné látky v množství 31,731 T.

Tato změna však nebyla provedena v objektu SO 90-90, kde se mají poplatky za skládku odpadů
ocenit.

Žádáme zadavatele o prověření a doplnění položky.

Dále se uchazeč domnívá, že název položky v SO 02-11-01 by měl začínat slovem „NEOCEŇOVAT“
kvůli jednotnosti položek poplatků za skládky v jednotlivých objektech.

Odpověď:

Do SO 90-90 byla doplněna pol.č. 31 (R015893.901).

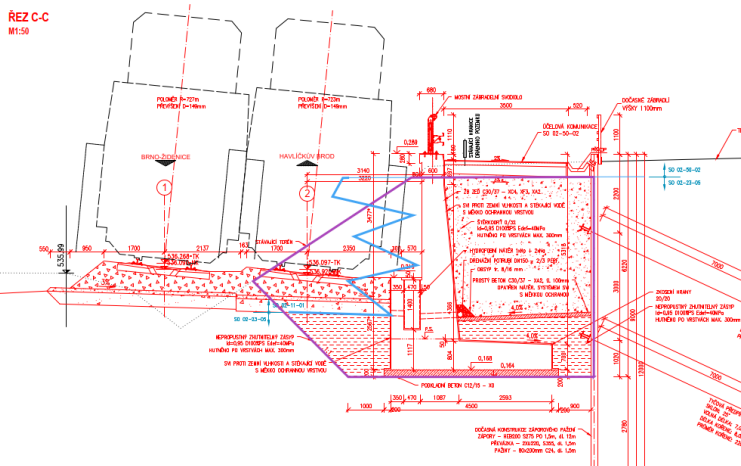
Ve VV SO 02-11-01 bylo doplněno u pol.č. 88 (R015893.901) doplněno „NEOCEŇOVAT“.

Dotaz č.181:

SO 02-23-05

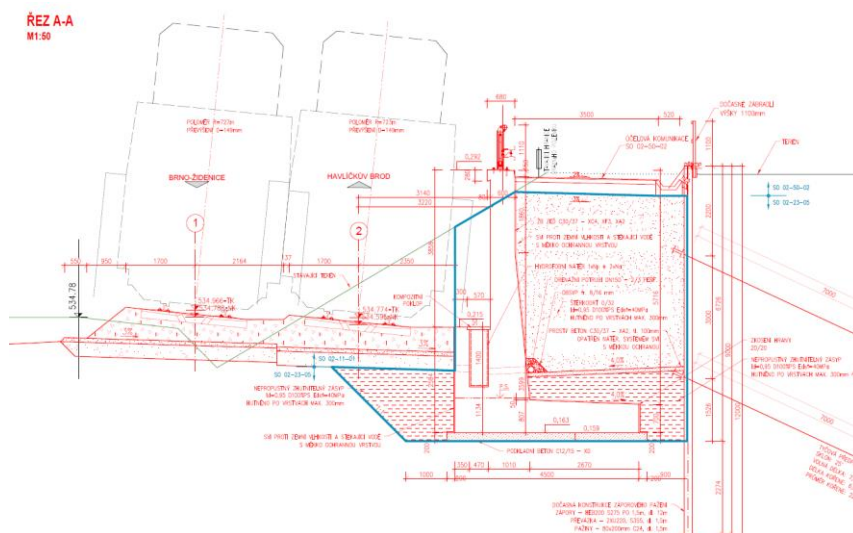
Na základě doplnění rozhraní výkopů do řezu v odpovědi na dotaz č. 120, žádáme projektanta
o určení svislého rozhraní (modře) kopaného průřezu (fialově) pro výstavbu SO 02-23-05.

Domníváme se, že ve VV chybí cca 2000 – 2500 m³ výkopů, ale možná je obsaženo v jiném
SO, z výpočtů u položky nelze jasně definovat, protože je elektronicky oměřeno.



Odpověď:

Svislé rozhraní je schematicky znázorněno na přiloženém řezu (modrá čára). Zmíněná chybějící část výkopů je obsažena ve VV kolejového spodku.



Dotaz č.182:

SO 02-71-01

Domníváme se, že v odpovědi na dotaz č. 137, byla doplněna projektová dokumentace, ale nebyl opraven VV pro elektroinstalace.

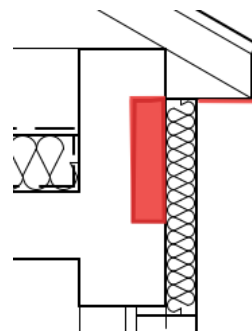
Odpověď:

Do VV bylo doplněna část elektroinstalace jako podobjekt č. SO 02-71-01.300 k hlavnímu objektu SO 02-71-01.

Dotaz č.183:

SO 02-71-02

Oprava dotazu č.140. Domníváme se, že ve VV není započteno množství izolantu pro doplnění izolantu v odskočeném zdivu nad 2.NP z vnější strany a provedení omítky přesahu střechy.



Odpověď:

Ve výkazu výměr bylo upraveno množství pol. č. 39 (622221031) z 324,276 m² na 349,296 m² o doplnění izolantu v odskočeném zdivu. Rovněž bylo upraveno množství u pol. č. 49 (63151538) z 372,917 m² na 401,690 m².

Ve VV byly doplněny nové položky pro provedení omítky přesahu střechy. Tyto položky mají množství 18,865 m². :

Pol. č. 184 (621131121)

Pol. č. 185 (621142001)

Pol. č. 186 (621151011)

Pol. č. 187 (621531012)

Zrušeny pol.č. 124 (767R01), pol.č. 125 (767R02) a pol.č. 126 (767R03).

Upraven název pol.č. 26 (612131101).

Dotaz č. 184:

SO 02-71-02

Domníváme se, že v odpovědi na dotaz č. 142 a 143, byla doplněna projektová dokumentace, ale nebyl opraven VV elektroinstalace.

Odpověď:

Do VV bylo doplněna část elektroinstalace jako podobjekt č. SO SO 02-71-02.300 k hlavnímu objektu SO 02-71-02.

Byly zrušeny pol.č. 69 (741R001) a pol.č. 70 (741R002).

Stavební úpravy (kabelový prostor) zakreslen v půdoryse – výkres č. 2.006

Dotaz č. 185:

SO 02-71-02

Domníváme se, že v PD nejsou zakresleny a ve VV obsaženy stavební práce úpravy pro rozvodnu NN a sdělovací zařízení viz výkres 2.012 v SO 02-86-04.

Odpověď:

Do VV byly doplněny nové položky:

Pol.č. 188 – pol.č. 202.

Dotaz č. 186:

SO 02-72-01

Domníváme se, na základě odpovědi na dotaz č. 146, že je tedy uvedena chybná jednotka a ŽB panel bude v M3?

Odpověď:

Položka č. 5 (59381136) je upraveno množství 6 KUS, jednotka KUS je v pořádku.

Dotaz č. 187:

SO 02-78-01

Domníváme se, že v rámci odpovědi na dotaz č.149 nebyla aktualizována položka poplatek za uložení a na dotaz č. 150 nebyla aktualizována položka č.7 a sní i poplatek.

Odpověď:

Výměra položky odpovídá půdorysnému rozměru objektu – výměra je tedy v pořádku, změněna byla specifikace položky, respektive její název. Doplněna položka odpadů č.20 (R015170).

Doplněno do SO 90-90 pol. č. 32 (R015170).

Dotaz č.188:

SO 02-11-01 - pol. č. 74 ŽLABY A RIGOLY DLÁŽDĚNÉ Z BETONOVÝCH DLAŽDIC DO BETONU TL 150MM

V odpovědi na dotaz č. 25 v DI 7 bylo doplněno, že se jedná o zkapacitnění příkopu z TZZ5. Pochopili jsme, že se jedná o rozšiřující dlaždice z řezu v km 50,550 ve výkresu č. 2.301 a položku popsanou v TZ na str. 23: *Zpevnění je tvořeno betonovými deskami o min. tl. 100 mm s min. rozměry 400 x 400 mm se zalitím spár na celou výšku cementovou maltou.*

Ve výkresu (š 600 mm a tl. 80 mm) a TZ (400x400x100 mm) jsou ale uvedeny rozdílné rozměry dlaždic. Prosíme o uvedení do souladu a případně zvážení, zda se nemá jednat o stejný typ dlaždic jako ve stavbě v žst. Vlkov, kde je podobné odláždění v pol. s názvem „OBKLADOVÉ DESKY VODNÍCH TOKŮ DO BETONU TL 100MM“.

Odpověď:

Popis byl sjednocen se stavbou „Rekonstrukce Žst. Vlkov u Tišnova“ na tl. desky 80 mm a šířku 500 mm. Opraveny přílohy 1.101 Technická zpráva, 2.301 Vzorové příčné řezy. V SP opraven popis.

Dotaz č.189:

SO 02-11-01

Viz. odpověď na dotaz č. 82 – mají být zmíněna TP zpracována zhotovitelem a být součástí nabídky už při podání nabídek, nebo toto sdělení týká až vybraného zhotovitele?

Odpověď:

TP zpracovává vybraný zhotovitel.

Dotaz č.190:

SO 02-11-01 - pol. č. 42 PODKLADNÍ A VÝPLŇOVÉ VRSTVY Z KAMENIVA DRCENÉHO

Dotaz / odpověď č. 100:

odrážka a),

- 4. a 5. bod s množstvím 981,379 m³ a 330,890 m³ patřící do pol. č. 17, která obsahuje množství právě 981,379 m³? Můžeme poprosit o objasnění oněch 330,890 m³, které už by měly být dle popisu pol. č. 17 součástí těch 981,379 m³?
- 6. bod s množstvím 4169,163 m³ údajně patřících do pol. č. 15, která má uvedené celkové množství 1314,593 m³?

odrážka d)

- obě frakce resp. veškeré množství v dané položce je tedy recyklované, jen v rozdílných frakcích? Ptáme se kvůli nejasné poznámce:

"940,779+40,6=981,379 [A]

materiál 16/32

z toho

330,890 m³ fr. 0/32

40,6 m³ obsyp 16/32 potrubí DN400

materiál z recyklovaného kolejového lože"

která uvádí jako recyklovaný jen druhou část množství, přestože výměra celé položky je zahrnuta v položkách č. 5 a 13 uložení a vykopávek recyklátu/výzisku.

odrážka f) - na konci poznámky resp. VV položky je uvedená poznámka „recyklát“ bez toho aniž by bylo zřejmé k jakému množství se vztahuje a zároveň obráceně stále chybí poznámka resp. specifikace k dotazovanému množství „4,111+40,600“. Odpověď, že se jedná o nový materiál nám bohužel situaci neobjasnila. K čemu tedy patří označená množství? K čemu níže označená poznámka recyklát?

"44,111+40,60+10,56+133,2+102,419+7,7+8,54+5,83=352,960 [A]

10,56 m³ obkladové desky ŠP

133,2 m³ kamenivo 0/32 - gabiony

102,419 m3 kamenivo 4/8 - gabiony
7,7 m3 kamenivo 16/32 únik PHS
8,54 m3 kamenivo 0/32 - únik PHS
5,83 m3 kamenivo 4/16 - únik PHS
recyklát"

Odpověď:

Ad odrážka a) 4. a 5. bod - dle zkušeností z obdobných staveb se u dodatečných obsypů uvažuje s další meziskládkou. Plyne z postupu výstavby.

6. bod - je to i včetně položky č. 43 kód položky 45168 PODKL A VÝPLŇ VRSTVY Z NEPROPUSTNÉ ZEMINY, což je patrné ze soupisu prací.

Ad odrážka d) Jedná se o recyklovaný materiál v celé položce, tak jak uvádíte. Pokud by tomu bylo jinak, bylo by to součástí jiné položky.

Ad odrážka f) Ano, jedná se o nový materiál. Poznámka „recyklát“ je uvedena chybně. 40,60 m3 je dodatečný zásyp fr. 16/32 zatrubněného příkopu, 44,111 fr. 0/32 jako podklad šterkodrtě pod potrubí, viz výkaz výměr.

Dotaz č.191:

PS 02-02-71 (Vlkov u Tišnova - Křižanov, sdělovací zařízení na zastávkách) :

V odpovědi na dotazy č. 172 a 173 v dodatku č. 12 zadavatel avizuje úpravu rozpočtu u PS 02-02-71, avšak soubor výkazu výměr zůstal beze změny. Žádáme zadavatele o opravu VV.

Odpověď:

KABEL NN DVOU- A TŘÍŽÍLOVÝ CU S PLASTOVOU IZOLACÍ DO 2,5 MM2 nebude v rámci PS 02-02-71 dodáván. Položka č. 4 (DVOU- A TŘÍŽÍLOVÝ CU S PLASTOVOU IZOLACÍ DO 2,5 MM2) byla odstraněna.

Do výkazu výměr byla přidána položka č. 20 (VYSEKÁNÍ OTVORŮ, KAPES, RÝH V ŽELEZOBETONOVÉ KONSTRUKCI).

Dotaz č.192:

V provozních souborech, kterých se to týká, postrádáme v soupisech prací položky pro ocenění realizační dokumentace (RDS). Žádáme zadavatele o prověření.

Odpověď:

Uchazeč realizační dokumentaci ocení v rámci SO 98-98 Všeobecný objekt položka č. 4 Projektová dokumentace pro provádění stavby, kde je zahrnuta realizační dokumentace všech dotčených SO/PS.

Vzhledem ke skutečnosti, že byly zadavatelem provedeny **změny/doplnění zadávací dokumentace**, postupuje zadavatel v souladu s ust. § 99 odst. 2 ZZVZ a prodlužuje lhůtu pro podání nabídek ze dne 2. 10. 2023 v 10:00 hod na den 3. 10. 2023 v 10:00 hod.

Zadavatel je dle § 212 odst. 4 ZZVZ v případě změny informací uvedených ve formuláři povinen odeslat opravný formulář. Formulář F14 – Oprava – Oznámení změn nebo dodatečných informací bude uveřejněn na webovém portálu www.vestnikverejnychzakazek.cz (evidenční č. VZ Z2023-035566). Změny se týkají těchto ustanovení:

Oddíl IV. 2.2):

rušíme datum 8. 9. 2023 v 10:00 hod. a nahrazujeme datem 3. 10. 2023 v 10:00 hod.,

Oddíl IV. 2.7):

rušíme datum 8. 9. 2023 v 10:00 hod. a nahrazujeme datem 3. 10. 2023 v 10:00 hod.

Vysvětlení/ změnu/ doplnění zadávací dokumentace včetně příloh zadavatel uveřejňuje na profilu zadavatele na webovém portálu <https://zakazky.spravazeleznic.cz/>.

Příloha:

XLS_Vlkov_Krizanov_zm14_20230912

XDC_Vlkov_Krizanov_zm14_20230912

Příloha k dotazu č. 181

SO022305_2_007 Řezy.pdf

Příloha k dotazu č. 188

D2101_SK020002_XX_1_101_TZ_PDPS.pdf

D2101_SK020002_XX_2_301_VZREZY.pdf

Ing. Karel Švejda, MBA

ředitel odboru investičního

na základě „Pověření“ č. 2449

ze dne 11. 5. 2018

Správa železnic, státní organizace