

Váš dopis zn.

Ze dne

Naše zn. 18985/2023-SŽ-SSZ-OVZ

zveřejněno na profilu zadavatele

Vyřizuje Helena Baštářová

Mobil +420 724 129 033

E-mail bastarova@spravazeleznic.cz

## **Soubor staveb: Rekonstrukce ŽST Praha-Smíchov II. etapa a Výstavba lávky v ŽST Praha-Smíchov**

### **Vysvětlení zadávací dokumentace – Dodatek č. 4**

V souladu s ust. § 98 zákona č. 134/2016 Sb., o zadávání veřejných zakázek, ve znění pozdějších předpisů a s odvoláním na znění článku 7 Dílu 1 – Požadavky a podmínky pro zpracování nabídky, Části 2 – Pokyny pro dodavatele Zadávací dokumentace, odpovídáme na dotazy dodavatele takto:

#### **Dotaz č. 19:**

V zadavatelem postoupené projektové dokumentaci k části stavby Výstavba lávky v ŽST Praha - Smíchov - ke stavebním objektům **SO 30-22-01.1 Lávka pro pěší** a **SO 30-22-01.2 Přístupová schodiště na nástupiště** jsou v seznamu příloh uvedeny následující výkresy, které ale nejsou součástí projektové dokumentace

- 1 0.0.2 - Projekt ochrany proti bludným proudům
- 2 0.3.1 - Vytyčovací výkres - výkopy  
0.3.2 - Vytyčovací výkres - spodní stavba  
0.3.3 - Vytyčovací výkres - nosná konstrukce  
0.3.4 - Vytyčovací výkres - betonová zábradlí  
3.1.2 - Výkres tvaru nosné konstrukce - dilatační díl D1 - část 2  
3.2.2 - Výkres tvaru nosné konstrukce - dilatační díl D2 - část 2  
3.3.2 - Výkres tvaru nosné konstrukce - dilatační díl D3 - část 2  
3.5.2 - Výztuž nosné konstrukce - přístupová lávka k výtah  
3.6.1 - Výkres ložisek  
4.0.2 - Výkres mostních závěrů - výkaz oceli  
4.0.4 - Výkres odvodnění výkaz oceli  
4.1.1 - Výkres tvaru betonového zábradlí  
4.1.2 - Výkres výztuže betonového zábradlí  
4.2.2 - Výkres jižního zábradlí - výkaz oceli  
4.2.3 - Výkres zábradlí na schodištích  
4.2.4 - Výkres zábradlí na schodištích - výkaz oceli  
4.2.5 - Výkres zábradlí na lávce k výtahu  
4.2.6 - Výkres zábradlí na lávce k výtahu - výkaz oceli  
4.3.1 - Výkres ochran proti dotyku  
4.3.2 - Výkres ochran proti dotyku - výkaz oceli  
4.4.1 - Systém vodotěsných izolací  
4.5.1 - Výkres úprav pod most
- 3 0.0.1 - Statický výpočet

**Žádáme zadavatele o kontrolu, vysvětlení a doplnění zadávací dokumentace.**

**Odpověď na dotaz č. 19:**

Uvedené výkresy v seznamu příloh jsou doplněny do projektové dokumentace stavby „Výstavba lávky v ŽST Praha-Smíchov“, která je přílohou tohoto Vysvětlení.

**Dotaz č. 20:**

V zadavatelem postoupené dokumentaci k části stavby **Rekonstrukce ŽST Praha-Smíchov II.ETAPA** – soupisu prací k objektu **SO 30-20-01 ŽST Praha-Smíchov, železniční most v ev.km 3,891** je uvedena položka na VSAKOVACÍ JÍMKU (viz níže), která se odkazuje na výkres 2.403, který ale není součástí PD a současně poznámka na skruž DN 1500 se neshoduje s DN uvedeným v půdorysu 2.003.

R89914	1	VSAKOVACÍ JÍMKA
		ŠACHTOVÉ BETONOVÉ SKRUŽE DN 1500, vč. poklopu, stupadel, vtokových otvorů a šterku
		příloha 2.403
		2=2.000 [A]
		- Položka zahrnuje veškerý materiál, výrobky a polotovary, včetně mimostaveništní a vnitrostaveništní dopravy (rovněž přesuny), včetně naložení a složení, případně s uložení.

**Žádáme zadavatele o kontrolu, upřesnění a uvedení dokumentace do souladu.**

**Odpověď na dotaz č. 20:**

V popisu položky je chybně uveden odkaz na příslušnou přílohu, správně má být příloha č. 2.003. Bez vlivu na soupis prací.

**Dotaz č. 21:**

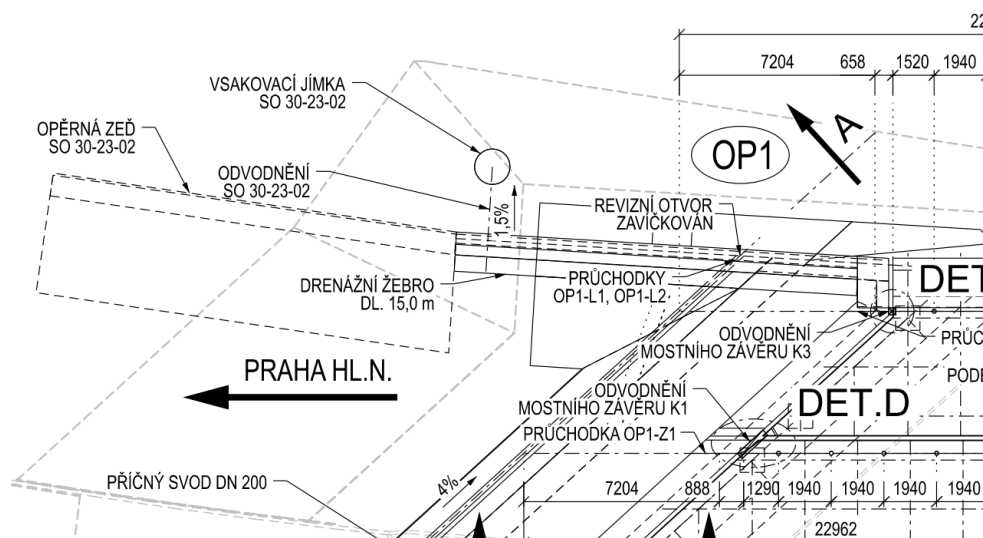
V zadavatelem postoupené dokumentaci k části stavby **Rekonstrukce ŽST Praha-Smíchov II.ETAPA** – soupisu prací k objektu **SO 30-23-02 ŽST Praha-Smíchov, opěrná zeď v km 4,117 – 4,132** se vyskytuje položka na vsakovací jímku, ale v technické zprávě je současně uvedeno, že odvodnění objektu ústí do vsakovací jímky objektu **SO 30-20-04 ŽST Praha-Smíchov, železniční most v ev.km 4,133**.

Z projektové dokumentace není zřejmé, jestli se zřizuje nová vsakovací jímka či ne.

**Žádáme zadavatele o kontrolu a upřesnění**

**Odpověď na dotaz č. 21:**

Vsakovací jímka se zřizuje v rámci SO 30-23-02. Údaj v TZ je uveden nepřesně. Odkaz má být na SO 30-23-02. Bez vlivu na soupis prací.



#### **Dotaz č. 22:**

V zadavatelem postoupené zadávací dokumentaci k části stavby Rekonstrukce **ŽST Praha - Smíchov II.ETAPA** - soupisu prací **SO 30-10-01 ŽST Praha Smíchov, železniční svršek** je položka č. 82 a č. 83 - Dodání izolovaných lepených styků. Není zde uvedena, ale požadovaná délka lepených IS.

***Žádáme zadavatele o upřesnění délek LIS v jednotlivých položkách.***

#### **Odpověď na dotaz č. 22:**

Popis LISu je v SO 30-77-01 ŽST Praha-Smíchov, ukolejnění vodivých konstrukcí. Specifikace musí odpovídat předpisu SŽDC S3 díl XIV (tento odkaz viz TZ kap. 5.2.10).

Bez vlivu na soupis prací.

#### **Dotaz č. 23:**

V zadavatelem postoupené zadávací dokumentaci k části stavby Rekonstrukce **ŽST Praha - Smíchov II.ETAPA** - soupisu prací **SO 30-10-01 ŽST Praha Smíchov, železniční svršek** je v oddílu Provizorní stavby položka č.125 - Svar přechodový (přechodová kolejnice) 49/R65 – 6 ks. Nikde v dokumentaci nelze nalézt délky těchto přechodových kolejnic v provizorních stavech.

***Žádáme zadavatele o upřesnění délek přechodových kolejnic v provizorních stavech.***

#### **Odpověď na dotaz č. 23:**

Přechodové kolejnice jsou navrženy délky 12,5m, ve VV i SP doplněn popis + délky kolejnic pro přechodové kolejnice.

Nové položky č. 110,1 + 110,2 ve VK jsou v SP vykázané položkami:

„528352 - KOLEJ 49 E1, ROZD. "U", BEZSTYKOVÁ, PR. BET. BEZPODKLADNICOVÝ, UP. PRUŽNÉ“  
v délce 20M

„523352 - KOLEJ 60 E2, ROZD. "U", BEZSTYKOVÁ, PR. BET. BEZPODKLADNICOVÝ, UP. PRUŽNÉ“  
v délce 18M

#### **Dotaz č. 24:**

V zadavatelem postoupené zadávací dokumentaci k části stavby **Rekonstrukce ŽST Praha - Smíchov II.ETAPA ke SO 30-20-01 ŽST Praha-Smíchov, železniční most v ev.km 3,891** není v situaci objektu - výkres č. 2.001 vyznačena plocha zařízení staveniště. V postupech sanace původních NK jsou využity okolní plochy - viz. výkres 2.601. Z dokumentace není zřejmé, zda je využití těchto ploch projednáno s majiteli a lze v nabídce uvažovat s jejich využitím. Ve výkazu výměr není obsažena položka zohledňující pronájem pozemků a trvalé zábohy pod mostem.

***Žádáme zadavatele o upřesnění, v jakých položkách má uchazeč náklady vykázat.***

#### **Odpověď na dotaz č. 24:**

Využití ploch pro zařízení staveniště viz Dokladová část dokumentace, část E.1.4.2 a E.1.6.1.

Náklady za pronájmy ploch řeší objednatel, položky s těmito náklady nebudou do soupisů prací doplňovány.

#### **Dotaz č. 25:**

V zadavatelem postoupené zadávací dokumentaci k části stavby **Rekonstrukce ŽST Praha - Smíchov II.ETAPA ke SO 30-20-01 ŽST Praha-Smíchov, železniční most v ev.km 3,891** vytyčovací výkres mostu č. 2.006 neobsahuje výškové souřadnice Z.

***Žádáme zadavatele o informaci, zda tyto souřadnice budou doplněny, tak aby bylo možné geodety určit výšky v jednotlivých bodech.***

**Odpověď na dotaz č. 25:**

Výšky doplněny nebudou, výškové kóty viz přehledné výkresy tohoto SO.

**Dotaz č. 26:**

V zadavatelem postoupené zadávací dokumentaci k části stavby **Rekonstrukce ŽST Praha - Smíchov II.ETAPA ke SO 30-20-01 ŽST Praha-Smíchov, železniční most v ev.km 3,891** výkres mostnic a pojistných úhelníků č. 2.009 nemá v řezu mostnic na ZZ uvažováno podlití, ale pouze pryžové podložky tl. 15 mm 400x240. Práce na mostnicích jsou v SO 30-10-01 a projekt předpokládá, se že povrch závěrné zdi bude 100% rovný, stejně tak i spodní povrch mostnice. Ze zkušenosti doporučujeme zvážit využití srovnávací vrstvy která kompenzuje povolené výrobní nepřesnosti. Mostnice mají dle TZ bod. 4.1 být zaměřeny až po osazení NK do def. polohy, následně vytvořen plán mostnic, plán se projedná a schválí. Následně lze mostnice začít vyrábět. Tyto kroky představují ale dobu delší, než je 60 denní postup výstavby dle ZOV. Mostnice musí být zaměřeny a vyrobeny před zahájením prací na NK.

***Žádáme zadavatele o informaci, zda plánovaný postup u mostnic (dle výkresu č. 2.009) počítá s tím, že lze 72 mostnic objednat u jejich výrobce.***

**Odpověď na dotaz č. 26:**

Ano, potvrzujeme výše uvedený postup.

**Dotaz č. 27:**

V zadavatelem postoupené zadávací dokumentaci k části stavby **Rekonstrukce ŽST Praha - Smíchov II.ETAPA ke SO 30-20-01 ŽST Praha-Smíchov, železniční most v ev.km 3,891** se v Technické zprávě ani výkresech výztuže neuvažuje s provařením výztuže vzhledem k ochraně před bludnými proudy. Nejsou uvažovány ani měřicí body.

***Rozumíme tomu správně, že vzhledem k uvažované životnosti konstrukce do 30 let je ochrana tvořena pouze krytím výztuže a práce ve smyslu TP 124 nebudou požadovány?***

**Odpověď na dotaz č. 27:**

Ano, potvrzujeme výše uvedené.

**Dotaz č. 28:**

Dle zadavatelem postoupené zadávací dokumentace k části stavby **Rekonstrukce ŽST Praha - Smíchov II.ETAPA ke SO 30-20-01 ŽST Praha-Smíchov, železniční most v ev.km 3,891** v uvažovaném schématu výstavby v. č. 2.601 projektant uvažoval s využitím masivního autojeřábu, například LIEBHERR LTM 1100-4.2 který je schopen bezpečně přemístit konstrukci o hmotnosti 46 t na vzdálenost 18 m.

***Žádáme zadavatele:***

- a) o informaci, zda se správci IS vedoucích v chodníku a silnici byl tento postup projednán a nepožadují ochranu, např. panelováním z důvodu tlaků vyvozených jeřábem, a pokud ano, protože se jedná o práce v ochranných pásmech jejich IS, kde má uchazeč náklady na tuto ochranu vykázat***
- b) o specifikaci, jak má uchazeč chránit stromy v okolí mostu ve smyslu ČSN 83 9061 při manipulaci s NK.***

**Odpověď na dotaz č. 28:**

Ad a) vyjádření správců IS viz Dokladová část dokumentace, část E.1.3. Případné náklady na ochranu IS zohlední uchazeč v příslušných položkách Soupisu prací tohoto SO.

ad b) viz samostatná část dokumentace stavby „Rekonstrukce ŽST Praha-Smíchov“ E.2.5.4.1-dendrologický průzkum, TZ str. 7: „Mimolesní zeleň na plochách zařízení staveniště (dále jen „ZS“) bude selektivně kácena pouze v nezbytně nutné míře, konkrétní způsob využití ploch ZS je v kompetenci dodavatele stavby“. A dále tato strana „Ostatní zeleň na plochách ZS bude zachována a v případě možného poškození ošetřena dle ČSN 83 9061 Technologie vegetačních úprav v krajině – Ochrana stromů, porostů a vegetačních ploch při stavebních pracích. Po vytýčení obvodu stavby v terénu budou přesně specifikovány stromy, které bude nutné ochránit před vlivem stavební činnosti v souladu s ČSN 83 9061. Nutné bude chránit stromy před mechanickým poškozením vozidly a stavebními stroji. Ochráněna bude kořenová zóna stromů, kterou tvoří hranice linie koruny zvětšená o 1,5 m. Pokud nebude možné zajistit ochranu celé kořenové zóny, bude obedněn kmen do výšky alespoň 2 m. Koruna stromů v případě jejího ohrožení bude ochráněna vyvázáním větví nahoru. Místa úvazků budou vypodložena vhodným materiálem“.

**Dotaz č. 29:**

Dle zadavatelem postoupené zadávací dokumentace k části stavby **Rekonstrukce ŽST Praha - Smíchov II.ETAPA ke SO 30-20-01 ŽST Praha-Smíchov, železniční most v ev.km 3,891** dojde při tryskání původních NK v zastavěném území dle schématu výstavby v. č. 2.601 ke hluku o intenzitě min. 120 dB a tedy ke značnému překročení závazných limitů hygienického omezení dle NV č. 148/2006 Sb., které nastavuje denní limit hluku na max. 60 dB (běžná mluva) a noční na 55 dB.

***Žádáme zadavatele o sdělení, zda má uchazeč zohlednit do ceny opatření pro snížení hluku či splnění hlukových omezení nebo má zadavatel vyjednanou výjimku?***

**Odpověď na dotaz č. 29:**

Opatření pro snížení hluku zohledněte v příslušných položkách soupisu prací.

**Dotaz č. 30:**

V zadavatelem postoupené zadávací dokumentaci k části stavby **Rekonstrukce ŽST Praha - Smíchov II.ETAPA ke SO 30-20-01 ŽST Praha-Smíchov, železniční most v ev.km 3,891** soupis prací obsahuje v položce č. 22 pouze dva zdvihy ocelové nosné konstrukce, dle našeho názoru by ale měly být čtyři (NK1 zdvih z otvoru a zdvih do otvoru + NK2 zdvih z otvoru a zdvih do otvoru).

***Žádáme zadavatele o úpravu výkazu výměr.***

**Odpověď na dotaz č. 30:**

Ano zdvihy mají být 4. Výkaz v položce č. 22 byl doplněn.

**Dotaz č. 31:**

V zadavatelem postoupené zadávací dokumentaci k části stavby **Rekonstrukce ŽST Praha - Smíchov II.ETAPA ke SO 30-20-01 ŽST Praha-Smíchov, železniční most v ev.km 3,891** soupis prací v položce č. 42 a 43 zohledňuje demontáž reklamních tabulí a zpětnou montáž na konstrukci, ale není patrné, kde mají být uskladněny po dobu výstavby. Zda u zadavatele, majitele cedulí či má uchazeč zajistit uskladnění na hlídaném místě, aby nedošlo k jejich odcizení či poškození po dobu více jak 1 roku

***Žádáme zadavatele o upřesnění a informaci, do jaké položce má náklady spočívající s případným uskladněním uchazeč zahrnout.***

**Odpověď na dotaz č. 31:**

Uskladnění reklamních panelů si řeší jeho vlastník/majitel, který si panely po jejich demontáži odveze a uskladní na svoje náklady. Bez vlivu na soupis prací.

**Dotaz č. 32:**

V zadavatelem postoupené zadávací dokumentaci k části stavby **Rekonstrukce ŽST Praha - Smíchov II.ETAPA ke SO 30-20-01 ŽST Praha-Smíchov, železniční most v ev.km 3,891** soupis prací neobsahuje položku pro zhotovení ochranné konstrukce pro pěší u OP1 a OP2. Dále výkaz výměr neobsahuje žádné položky řešící DIO, a přitom se v Technické zprávě hovoří o uzavření silnice vč. tramvají na 4x8 hodin a vedení jednosměrného provozu jedním jízdním pruhem v šíři 4 m odděleným betonovými svodidly.

***Žádáme zadavatele o informaci, zda jsou tyto práce vykázány a řešeny v rámci SO 30-32-01 nebo zda budou doplněny do výkazu výměr tohoto mostního objektu.***

**Odpověď na dotaz č. 32:**

Veškeré práce týkající se DiO jsou součástí SO 30-32-01, přílohy 2.101 a 2.102.

**Dotaz č. 33:**

Dle zadavatelem postoupené zadávací dokumentace k části stavby **Rekonstrukce ŽST Praha - Smíchov II.ETAPA ke SO 30-20-01 ŽST Praha-Smíchov, železniční most v ev.km 3,891** nejsou v tomto objektu mostu řešeny náklady spojené s dočasnými zábory pod mostem a v jeho okolí na pozemcích hl. m. Prahy. Není zřejmé, zda má tyto náklady uvažovat zhotovitel do VRN objektu nebo zda bude přidána položka řešící vznik nákladů, poplatků. Aktuální cena za stavební záборы a parkovací místa – Kč 10,-/m<sup>2</sup> – den.

***Žádáme zadavatele o upřesnění.***

**Odpověď na dotaz č. 33:**

Náklady za pronájmy ploch řeší objednatel, položky s těmito náklady nebudou do soupisů prací doplňovány.

**Dotaz č. 34:**

V zadavatelem postoupené zadávací dokumentaci k části stavby **Rekonstrukce ŽST Praha - Smíchov II.ETAPA ke SO 30-20-01 ŽST Praha-Smíchov, železniční most v ev.km 3,891** výkaz výměr neobsahuje položku řešící podlití ložisek v kapsách pomocí epoxidu.

***Žádáme zadavatele o doplnění položky do výkazu výměr.***

**Odpověď na dotaz č. 34:**

Podlití ložisek je součástí položky dodání ložisek: dle OTSKP položka zahrnuje mimo jiné i:

- osazení ložisek podle předepsaného technologického předpisu bez ohledu na způsob uložení a kotvení
- uložení do malty jakéhokoliv druhu
- uložení na plastické vložky nebo maltu
- uložení na vrstvu plastbetonové malty nebo podobné vrstvy jako ochranu proti průchodu bludných proudů
- vyplnění kotevních otvorů

**Dotaz č. 35:**

V zadavatelem postoupené zadávací dokumentaci k části stavby **Rekonstrukce ŽST Praha - Smíchov II.ETAPA ke SO 30-20-01 ŽST Praha-Smíchov, železniční most v ev.km 3,891** výkaz výměr neobsahuje položku na demontáž stávajících dřevěných fošnových podlah a na zhotovení podlah nových jak mezi konstrukcemi, tak na venkovních stranách NK.

***Žádáme zadavatele o doplnění položky do výkazu výměr.***

**Odpověď na dotaz č. 35:**

Položka byla doplněna.

**Dotaz č. 36:**

V zadavatelem postoupené zadávací dokumentaci k části stavby **Rekonstrukce ŽST Praha - Smíchov II.ETAPA ke SO 30-20-02 ŽST Praha-Smíchov, železniční most v ev.km 3,954** jsou v situačním výkresu č. 2.001 zakresleny zábory pro zařízení staveniště které projekt předpokládá využít k zhotovení objektu v ul. Svornosti.

***Žádáme zadavatele o informaci, kde má uchazeč náklady spojené s pronájmem veřejných prostor vykázat. Objekt mostu neobsahuje totiž položku zohledňující tento náklad.***

**Odpověď na dotaz č. 36:**

Náklady za pronájmy ploch řeší objednatel, položky s těmito náklady nebudou do soupisů prací doplňovány.

**Dotaz č. 37:**

V zadavatelem postoupené zadávací dokumentaci k části stavby **Rekonstrukce ŽST Praha - Smíchov II.ETAPA ke SO 30-20-02 ŽST Praha-Smíchov, železniční most v ev.km 3,954** je v Technické zprávě doporučováno zadavateli provést výměnu SVI pod kolejištěm. Tyto práce nejsou vykázány ve výkazu výměr ani v dalších výkresových částech PD.

***Rozumíme tomu správně tak, že je zadavatel nebude požadovat realizovat?***

**Odpověď na dotaz č. 37:**

Vzhledem k dočasnému řešení této konstrukce bylo od původně plánované výměny SVI upuštěno. Jedná se pouze o doporučení projektanta zadavateli dokumentace. Zadavatel požaduje pouze minimální úpravy v rozsahu dokumentace.

**Dotaz č. 38:**

V zadavatelem postoupené zadávací dokumentaci k části stavby **Rekonstrukce ŽST Praha - Smíchov II.ETAPA ke SO 30-20-02 ŽST Praha-Smíchov, železniční most v ev.km 3,954** výkaz výměr neobsahuje položku na odstranění, demolici litého asfaltu v tl. 2 cm na vrchu říms ani položku manipulace s odpadem a uložení na řízené skládce.

***Žádáme zadavatele o kontrolu a doplnění výkazu výměr.***

**Odpověď na dotaz č. 38:**

Viz SO 90-90 Likvidace odpadů, včetně dopravy.

**Dotaz č. 39:**

Dle zadavatelem postoupené zadávací dokumentace k části stavby **Rekonstrukce ŽST Praha - Smíchov II.ETAPA ke SO 30-20-04 ŽST Praha-Smíchov, železniční most v ev.km 4,133**



uvažuje zadavatel dle projektu s provedením statické zatěžovací zkoušky na nových NK 1 + NK2 a NK3.

***Žádáme zadavatele o specifikaci základních požadavků na zatěžovací vlak, aby mohl uchazeč správně ocenit zajištění potřebného vozidla vyvozuující dostatečné zatížení konstrukce.***

**Odpověď na dotaz č. 39:**

Požadavky na účinnost zatížení je specifikována v ČSN 73 6209. Zatěžovací vlak musí vyhovovat na tuto účinnost pro schéma zatížení LM71 s klasifikačním součinitelem 1,21 dle ČSN EN 1991-2. V rámci zpracování dokumentace nebyl konkrétní zatěžovací vlak stanovován.

**Dotaz č. 40:**

V zadavatelem postoupené zadávací dokumentaci k části stavby **Rekonstrukce ŽST Praha - Smíchov II.ETAPA ke SO 30-20-04 ŽST Praha-Smíchov, železniční most v ev.km 4,133** vytyčovací výkres mostu č. 2.007 a tvary úložných prahů např. výkres č. 2.201 neobsahují výškové souřadnice Z.

***Žádáme zadavatele o informaci, zda tyto souřadnice budou doplněny, tak aby bylo možné geodety určit výšky v jednotlivých bodech bez dopočítávání na stavbě a byl eliminován vznik chyby.***

**Odpověď na dotaz č. 40:**

Souřadnice vytyčovaných bodů definují pouze půdorysnou polohu. Výškové údaje jsou uvedeny jednotlivých řezech na výkresech. Výšková kóta Z nebude u těchto souřadnic doplněna.

**Dotaz č. 41:**

V zadavatelem postoupené zadávací dokumentaci k části stavby **Rekonstrukce ŽST Praha - Smíchov II.ETAPA ke SO 30-20-04 ŽST Praha-Smíchov, železniční most v ev.km 4,133** projektant v uvažovaném schématu výstavby v.č. 2.601 uvažoval s využitím masivního autojeřábu (postavení v ul. Nádražní) který je schopen bezpečně přemístit konstrukci o hmotnosti 180 t na vzdálenost 18 m.

Pro provedení osazení NK do otvoru a následně i pro demontáž stávající NK je nutné demontovat trakční tramvajové vedení, a to min. 2 x demontáž a 2x zpětná montáž.

***Žádáme zadavatele:***

- a) o informaci, zda se správci IS vedoucích v chodníku a silnici byl tento postup projednán a nepožadují ochranu, např. panelováním z důvodu tlaků vyvozených jeřábem, a pokud ano, protože se jedná o práce v ochranných pásmech jejich IS, kde má uchazeč náklady na tuto ochranu vykázat***
- b) o informaci, kam má uchazeč zahrnout náklady na demontáž a montáž trakčního tramvajového vedení.***

**Odpověď na dotaz č. 41:**

Ad a) v rámci technologie montáže je nutné splnit podmínky správců IS k této dokumentaci,

ad b) demontáž TV tramvajové trati je součástí souvisejícího stavebního objektu stavebních úprav trolejového vedení TT SO 30-54-11, viz část dokumentace D.2.1.5 Ostatní inženýrské objekty – D.2.1.5.2 Silnoproud.

**Dotaz č. 42:**

V zadavatelem postoupené zadávací dokumentaci k části stavby **Rekonstrukce ŽST Praha - Smíchov II.ETAPA ke SO 30-20-04 ŽST Praha-Smíchov, železniční most v ev.km 4,133**



není zřízení montážních plošin za opěrami včetně zřízení drah pro přesun NK z montážních poloh k rubu opěry, využití autojeřábu vč. bezpečného patkování v ul. Nádražní ve výkazu výměr vykázano jinak než v rámci pol. č. 53 – NOSNÁ KONSTRUKCE ŽEL. MOSTU, OCELOVÁ KOMOROVÁ, MONTÁŽ – 500,203 T.

***Žádáme zadavatele o potvrzení, že uchazeč má skutečně veškeré výše uvedené náklady vykázat v položce č. 53.***

**Odpověď na dotaz č. 42:**

Veškeré manipulace a k tomu nezbytný materiál je součástí položky na MONTÁŽ. Dle třídníku OTSKP je toto součástí této položky a žádná další se v rámci agregace nezřizuje. Způsob montáže je na zhotoviteli a není tedy univerzální.

**Dotaz č. 43:**

Dle zadavatelem postoupené zadávací dokumentaci k části stavby **Rekonstrukce ŽST Praha - Smíchov II.ETAPA ke SO 30-20-04 ŽST Praha-Smíchov, železniční most v ev.km 4,133** má uchazeč v položce č. 87 má vykázat náklady na opláštění NK – KOMPLET, kde se ve specifikaci položky předpokládá orientační plocha opláštění 434,8 m<sup>2</sup> a plocha zábran proti ptactvu na 27,9 m<sup>2</sup>.

Dle našeho názoru není dostatečně specifikován požadavek na materiál opláštění, kde v Technické zprávě je uvedeno: konstrukce opláštění S 275 J0 dle ČSN EN 10025-2, v bodě 4.10 Opláštění NK se uvádí životnost 100 let, hladký povrch jednobarevný. Návrh při výstavbě schválen architektem, projektantem a investorem. Základní tvary mají být v příloze 2.411 která ovšem není součástí zadávací dokumentace.

***Žádáme zadavatele o doplnění přílohy 2.411 do dokumentace.***

**Odpověď na dotaz č. 43:**

Příloha 2.411 je součástí odevzdané dokumentace.

V rámci dokumentace nejsou stanoveny zvláštní požadavky na materiál opláštění kromě barevného řešení hladkého jednolitého povrchu opláštění, životnosti min. 100 let viz TZ. Celé opláštění je jako komplet, a to z důvodu variability možných řešení a systémů v rámci otevřené hospodářské soutěže.

Pouze nosná část opláštění je předpokládána z ocelových profilů.

**Dotaz č. 44:**

Dle zadavatelem postoupené zadávací dokumentace k části stavby **Rekonstrukce ŽST Praha - Smíchov II.ETAPA ke SO 30-20-04 ŽST Praha-Smíchov, železniční most v ev.km 4,133** má uchazeč v položce č. 94 ocenit demontáž stávajících NK o hmotnosti 200T.

***Žádáme zadavatele:***

- a) o informaci, zda máme uvažovat s přepravou konstrukce na adresu dle výkazu výměr, tedy Sběrna a výkupna Praha – Dolní Měcholupy (Ke Kabelu 289, Praha 10 – Dolní Měcholupy)***
- b) o informaci, zda SOK mají být děleny pouze na transportní kusy dle možností uchazeče. nebo má zadavatel požadavek na rozpálení konstrukce. do předem definovaných velikostí***
- c) vzhledem k tomu, že dokumentace neobsahuje místo určené k rozpálení konstrukce na transportní celky, o informaci, zda má uchazeč prostor zajistit a náklady zahrnout do této položky vč. opatření k zajištění ochrany povrchu a požární ochrany při dělení konstrukcí?***

**Odpověď na dotaz č. 44:**

Ad a) odvoz demontované konstrukce z místa stavby je předmětem činnosti smluvního partnera objednatele průběžně s demontáží OK,

ad b) dělení konstrukce je tedy třeba uvažovat pro odvoz pomocí nákladních automobilů tzn. na transportní kusy,

ad c) mezi deponie pro OK není předpokládána (požadována objednatelem). Veškeré manipulační prostředky a náklady na ochranu místa pálení konstrukce jsou součástí položky demontáže.

**Dotaz č. 45:**

Dle zadavatelem postoupené zadávací dokumentace k části stavby **Rekonstrukce ŽST Praha - Smíchov II.ETAPA ke SO 30-20-04 ŽST Praha-Smíchov, železniční most v ev.km 4,133** má výstavba první poloviny mostu má být provedena dle ZOV B.8 v etapě č. 6 v délce 194 dní. Tato doba ale nezohledňuje nutnost provádět výkop vč. kotevních převážek ve 4 výškových úrovních pomocí zemních kotev, kdy doba nutná pro vytvrnutí kořene, než se kotva předepne, je 4x 14 dní = 56 dní. Tedy pouze nutná doba pro výkopy je ¼ času celé etapy k výstavbě.

***Žádáme zadavatele o vyjádření.***

**Odpověď na dotaz č. 45:**

Předpoklad projektu v ZOV na první fázi (postup 6) je celkově 194 dní. Jednotlivé stavební operace se časově překrývají případně lze realizovat v souběhu (např. výkopy a bourání lze provádět souběžně případně s částečným časovým odstupem), a tak minimalizovat časy z technologických pauz.

**Dotaz č. 46:**

V zadavatelem postoupené zadávací dokumentaci k části stavby **Rekonstrukce ŽST Praha - Smíchov II.ETAPA ke SO 30-20-04 ŽST Praha-Smíchov, železniční most v ev.km 4,133** ve výkazu výměr není uvažováno s pasportizací okolních objektů. Ty budou při výstavbě a činnosti těžké techniky ohroženy vibracemi. (viz vrtací velkopřůměrová souprava o hmotnosti cca 120 t).

***Žádáme zadavatele o doplnění položky do výkazu výměr.***

**Odpověď na dotaz č. 46:**

Zadavatel nemůže předepisovat uchazečům, jaký konkrétní stroj mají při realizaci stavebního díla použít. Z toho plyne, že pokud použijí stroj, který má při své práci nepříznivý vliv na okolí, je na uchazeči, aby si zajistil sám všechny činnosti, které tento vliv eliminují. Včetně např. zajištění výjimek z předpisů a zde zmíněné pasportizace okolních objektů.

Je to typický případ vedlejších rozpočtových nákladů (VRN)- Ztížené podmínky výstavby. Uchazeč jím zkalkulované náklady na tyto činnosti proto zahrne do nabídkových jednotkových cen položek soupisu prací, v tomto případě vrtání a výplň pilot.

**Dotaz č. 47:**

V zadavatelem postoupené zadávací dokumentaci k části stavby **Rekonstrukce ŽST Praha - Smíchov II.ETAPA ke SO 30-20-04 ŽST Praha-Smíchov, železniční most v ev.km 4,133** ve výkazu výměr chybí řezání, dělení opěr diamantovým lanem či pilou v polovině opěr dle etap demolice NK.

Tento požadavek je zadavatelem specifikován v Technické zprávě a dále ve výkrese č. 2.603.

***Žádáme zadavatele o doplnění položky do výkazu výměr.***

**Odpověď na dotaz č. 47:**

Položka byla doplněna do soupisu prací.

**Dotaz č. 48:**

V zadavatelem postoupené zadávací dokumentaci k části stavby **Rekonstrukce ŽST Praha - Smíchov II.ETAPA ke SO 30-20-04 ŽST Praha-Smíchov, železniční most v ev.km 4,133** ve výkazu výměr položka č. 93 řeší zajištění 1/2 původní mostní opěry v 1 fázi výstavby objektu dle výkresu č. 2.603. Je vykázáno množství KUS 1.

***Žádáme zadavatele:***

- a) o informaci, zda tomu rozumíme správně, že v rámci položky máme vykázat ocelové konstrukce, lisy vč. pronájmů a pomocných konstrukcí***
- b) o informaci, zda je návrh staticky posouzen projektantem-statikem a zhotovitel z něj může při ocenění vycházet.***

**Odpověď na dotaz č. 48:**

Ad a) položka zahrnuje veškeré potřebné prostředky pro zajištění mostní opěry tzn. ocelové konstrukce, lisy vč. pronájmů a pomocných konstrukcí apod.

ad b) posouzení stávající konstrukce lze provést na základě konkrétního způsobu podepření a v rámci zpracování dokumentace nebylo detailně řešeno. Do SO bude doplněna položka v Soupisu prací na dopracování RDS. Předpokladem je, že navrhovaný způsob demolice konstrukce je realizovatelný a pro potřeby ocenění je možné z něj vycházet.

**Dotaz č. 49:**

V zadavatelem postoupené zadávací dokumentaci k části stavby **Rekonstrukce ŽST Praha - Smíchov II.ETAPA ke SO 30-20-04 ŽST Praha-Smíchov, železniční most v ev.km 4,133** ve výkazu výměr chybí zřízení jiskřiště 6 ks a zemní drát pro zhotovení vedení v konstrukcích. dle požadavku Technické zprávy, kap. 4.15 Ochranná opatření proti atmosférickému přepětí a blesku.

***Žádáme zadavatele o doplnění položky do výkazu výměr.***

**Odpověď na dotaz č. 49:**

Bylo doplněno do položky Doplnující konstrukce – nerez v soupisu prací.

Kotevní pouzdro jiskřiště bude propojeno vodič s provařenou výztuží armokoše vč. pilotového založení. Zemní drát by byl doplňován pouze v případech naměření nevyhovujícího zemního odporu, což se u daného typu konstrukce nepředpokládá.

**Dotaz č. 50:**

V zadavatelem postoupené zadávací dokumentaci k části stavby **Rekonstrukce ŽST Praha - Smíchov II.ETAPA ke SO 30-20-05 ŽST Praha-Smíchov, železniční most v ev.km 0,410** – demolice se dle Technické zprávy předpokládala demolice ve dvou stavebních postupech viz. bod 4 na str. 9 s využitím záporového pažení lávky ŽST Smíchov.

V ZOV B.8 je uvažováno s jedním postupem v délce 28 dní v postupu č. 1. V bodě č. 5 se hovoří o realizaci v etapě 1, 4, 6, 11 a 12.

Zmínka o neshodě mezi ZOV B8 a TZ je i v zápisu z projednání připomínek z 31.8.2021.

***Žádáme zadavatele o vyjádření a odstranění nesouladu v dokumentaci.***

**Odpověď na dotaz č. 50:**

Objekt podchodu bude demolován postupně ve stavebních postupech dle bodu 5 TZ, v souladu se schématy stavebních postupů B.8 4.

V harmonogramu B.8 3 jsou uvedeny pouze rozhodující části SO.

**Dotaz č. 51:**

V zadavatelem postoupené zadávací dokumentaci k části stavby **Rekonstrukce ŽST Praha - Smíchov II.ETAPA ke SO 30-20-05 ŽST Praha-Smíchov, železniční most v ev.km 0,410 – demolice** ve výkazu výměr chybí čerpání vody ze stavební jámy v době demolice a vyplňování. Tak se do demolice podchodu bude stahovat povrchová voda a může ovlivnit realizační dobu. Dle Technické zprávy je ustálená hladina spodní vody v úrovni 186,780m.n.m tedy cca 6 m pod ZS.

***Žádáme zadavatele o doplnění položky do výkazu výměr.***

**Odpověď na dotaz č. 51:**

Čerpání je součástí položky 13173A.

**Dotaz č. 52:**

Dle zadavatelem postoupené zadávací dokumentace k části stavby **Rekonstrukce ŽST Praha - Smíchov II.ETAPA ke SO 30-20-06 ŽST Praha-Smíchov, železniční most v ev.km 0,453** je v Technické zprávě určené lože pro pokládku kamenné dlažby na beton C25/30 – XC2 – CL 0,4 – D max 22 – S3 konzistence. Konzistence S3 neumožňuje pokládku dlaždic. Tato konzistence S 3 znamená sednutí kužele o 100 – 150mm na 300mm kuželu. Tedy jedná se o konzistenci betonu z mixu a při umístění žulové desky se deska potopí.

***Žádáme zadavatele o informaci, zda spíše nebylo uvažováno s konzistencí S1 sednutí kužele 10 – 40mm.***

**Odpověď na dotaz č. 52:**

Bylo počítáno s konzistencí betonu S3. Lze však uvažovat lože pro pokládku kamenné dlažby s využitím betonu s tužší konzistencí než je S3.

**Dotaz č. 53:**

K zadavatelem postoupené zadávací dokumentace k části stavby **Rekonstrukce ŽST Praha - Smíchov II.ETAPA ke SO 30-20-06 ŽST Praha-Smíchov, železniční most v ev.km 0,453** a to k Technické zprávě žádáme zadavatele o doplnění specifikace požadavků na základovou spáru, s kterými bylo uvažováno do stat.návrhu tak, aby bylo možno základovou spáru posoudit geotechnikem.

***Žádáme zadavatele o vyjádření.***

**Odpověď na dotaz č. 53:**

Požadované údaje jsou uvedeny v příloze 3.001 Statický výpočet – tubus, str.11,23,72-76.

**Dotaz č. 54:**

Dle zadavatelem postoupené zadávací dokumentace k části stavby **Rekonstrukce ŽST Praha - Smíchov II.ETAPA ke SO 30-20-06 ŽST Praha-Smíchov, železniční most v ev.km 0,453** objektu má výstavba přímou souvislost na postupy okolních staveb které nejsou součástí zadávacího řízení zadavatele, jako například „Smíchov City IPR - terminál Smíchov, budování výpravní budovy - viz. poznámka v Technické zprávě, bod 7.7“.

***Může zadavatel předat harmonogramy souvisejících staveb, tak aby mohly být práce koordinovány, a tedy nabídkový harmonogram uchazeče stav zohledňoval?***

**Odpověď na dotaz č. 54:**

Soubor obou staveb je vzájemně koordinován a dokumentace obsahuje pouze společný HMG bez zohlednění dalších souvisejících staveb. Zadavatel momentálně nemá k dispozici aktuální HMG připravovaných stavebních akcí jinými investory v daném území. Před zahájením samotné stavby

tak bude nutné zhotovitelem aktualizovat HMG s ohledem na postup a stupně dokumentace staveb ostatních investorů.

**Dotaz č. 55:**

K zadavatelem postoupené zadávací dokumentace k části stavby **Rekonstrukce ŽST Praha - Smíchov II.ETAPA ke SO 30-20-06 ŽST Praha-Smíchov, železniční most v ev.km 0,453** uchazeč upozorňuje na návrh časových postupů výstavby uvedený v Technické zprávě v bodě 7.7., že výkop etapy, demolice a pažení jámy lze provést za dobu 14 dní. Tento předpoklad je chybný, a to zejména z důvodu realizace boční kotvy pažení s 5 m kořenem, neboť tyto kotvy se po realizaci a injektáži kořene smí předepnout, a tedy aktivovat až po 14 dnech. Tedy minimálně 14 dní nelze provádět práce pod úrovní kotev cca 80 cm pod TK.

**Žádáme zadavatele o vyjádření.**

**Odpověď na dotaz č. 55:**

Při časovém rozboru stavebních postupů, v kterých bude podchod postupně realizován, navrhuje projektant následující řešení:

- nejkratší z uvedených tří stavebních postupů je č.4, se kterým bylo v harmonogramu postupu výstavby jednoho DC uvažováno, má 105 dní
- ostatní stavební postupy mají časový fond větší
- z harmonogramu se dá vypustit 10 dní, které jsou přiřazeny na podlahy, schodiště, obklady, zábradlí
- tyto práce lze provádět během prací na kolejovém svršku a spodku a uspořené čas lze přiřadit k výkopům, demolícím a pažení jámy

**Dotaz č. 56:**

Dle zadavatelem postoupené zadávací dokumentace k části stavby **Rekonstrukce ŽST Praha - Smíchov II.ETAPA ke SO 30-20-06 ŽST Praha-Smíchov, železniční most v ev.km 0,453** objektu se předpokládá použití urychlovače tuhnutí v betonech na které bude provedeno NAIP a skrze urychlení se předpokládá, že po 3 dnech po betonáži bude mít beton vlastnosti dle bodu 5.1 v projektu vodotěsných izolací, tedy max. vlhkost 4% a min. pevnost 15 MPa. Zejména vlhkosti ale nebude dosaženo.

Dle TKP ŽB konstrukcí je minimální doba pro ponechání konstrukce v bednění stanovena na 5 dní a po odbednění má konstrukce vlhkost cca 30%.

***Žádáme zadavatele o informaci, zda má zhotovitel zohlednit požadavek na vlhkost 4% do harmonogramu objektu nebo uvažovat s nedodržením požadavků a realizaci izolací po 5 dnech s 30% vlhkostí betonu?***

**Odpověď na dotaz č. 56:**

Příloha 2.004 Projekt vodotěsných izolací bod 3.1 „...Přípravná vrstva-penetračně adhezni nátěr je navržen na bázi nízkoviskozních pryskyřic s ohledem na předpokládané použití na „mladé betony“ (stáří 3 dní) s vlhkostí betonu  $\geq 4\%$  hmotnosti nevázané vody.“

**Dotaz č. 57:**

Dle zadavatelem postoupené zadávací dokumentace k části stavby **Rekonstrukce ŽST Praha - Smíchov II.ETAPA ke SO 30-20-06 ŽST Praha-Smíchov, železniční most v ev.km 0,453** objektu projekt předpokládá čerpání vody z výkopů do kanalizace, viz. položky výkopů. V technické zprávě je uvedeno že si zhotovitel musí projednat a zajistit evidenci množství čerpané vody a souhlas správce kanalizace.

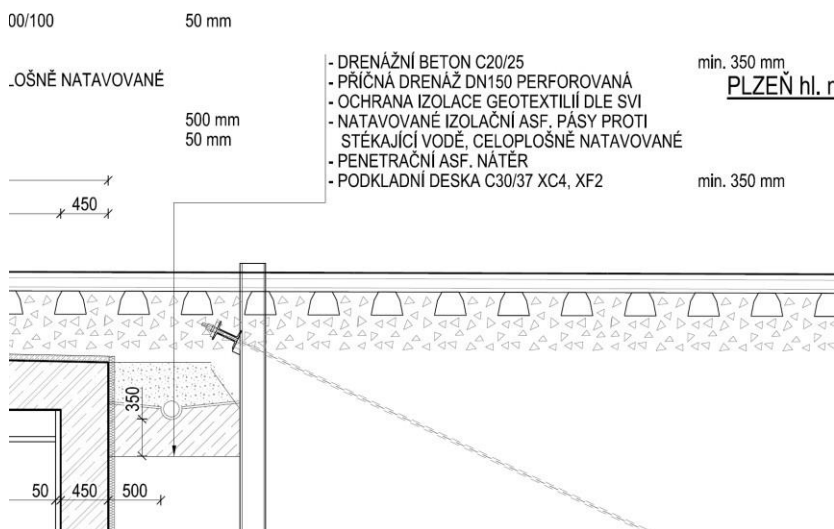
***Žádáme zadavatele o informaci, do jaké položky má uchazeč ocenit náklady na stočné.***

**Odpověď na dotaz č. 57:**

Náklady na stočné uchazeč zahrne do položky 13173A.

**Dotaz č. 58:**

V zadavatelem postoupené zadávací dokumentaci k části stavby **Rekonstrukce ŽST Praha - Smíchov II. ETAPA** ke **SO 30-20-06 ŽST Praha-Smíchov, železniční most v ev.km 0,453** objektu ve výkazu výměr není vykázána položka na mezerovitý beton který je umístěn u podélného odvodnění viz. podílný řez výkres č. 2.202 (viz níže):



***Žádáme zadavatele o doplnění související položky do výkazu výměr.***

**Odpověď na dotaz č. 58:**

Položka se ve výkazu výměr nachází, jedná se o položku 89952A.

**Dotaz č. 59:**

V zadavatelem postoupené zadávací dokumentaci k části stavby **Rekonstrukce ŽST Praha - Smíchov II. ETAPA** ke **SO 30-20-06 ŽST Praha-Smíchov, železniční most v ev.km 0,453** objektu je v technické zprávě zmíněno že uklidňovací šachty které budou obloženy čedičem. Obložení čedičem ale chybí ve výkazu výměr.

Jedná-li se o čerpací šachty před výtahy, ty mají ve výkrese odvodnění podchodu předepsanu úpravu stěn hydroizolační krystalizační stěrkou.

Je v rámci objektu požadováno obložení čedičem, jak je uvedeno v TZ bod. 4.3.6 odvodnění podchodu?

***Žádáme zadavatele o upřesnění a doplnění výkazu výměr o související položky.***

**Odpověď na dotaz č. 59:**

Uklidňovací jímka obložená čedičem není součástí SO 30-20-06. V TZ je o uklidňovací jímce zmínka z důvodu doložení funkčnosti návrhu odvodnění podchodu.

**Dotaz č. 60:**

K zadavatelem postoupené zadávací dokumentaci k části stavby **Rekonstrukce ŽST Praha - Smíchov II. ETAPA** ke **SO 30-20-07 ŽST Praha-Smíchov, železniční most v ev.km 0,552** k Technické zprávě žádáme zadavatele o specifikaci požadavků na základovou spáru, s kterými bylo uvažováno do stat.návrhu, aby bylo možno základovou spáru posoudit geotechnikem.

**Žádáme zadavatele o vyjádření.**

**Odpověď na dotaz č. 60:**

Požadované údaje se nachází v příloze 3.001 Statický výpočet – tubus, str.11,23,72-76.

**Dotaz č. 61:**

Dle zadavatelem postoupené zadávací dokumentace k části stavby **Rekonstrukce ŽST Praha - Smíchov II.ETAPA ke SO 30-20-07 ŽST Praha-Smíchov, železniční most v ev.km 0,552** se dle Technické zprávy uvažuje zhotovení záporového pažení, demolice a odtěžení za celkem 14 dní. Do vytvrdnutí zainjektovaných kotev by měla být technologická přestávka 28 dní (ideálně), následně až potom by mělo probíhat odtěžení a bourací práce, navíc v blízkosti záporového pažení bude pojížděná kolej.

***Žádáme o informaci, zda požaduje zadavatel dodržení technologických postupů při výstavbě, zejména pak při realizaci záporového pažení, nebo má uchazeč hledat jiná technická řešení například rozepření?***

**Odpověď na dotaz č. 61:**

Princip odpovědi shodný jako u dotazu č.55. Při časovém rozboru stavebních postupů, v kterých bude podchod postupně realizován, navrhuje projektant následující řešení:

- nejkratší z uvedených tří stavebních postupů je č.4, se kterým bylo v harmonogramu postupu výstavby jednoho DC uvažováno, má 105 dní
- ostatní stavební postupy mají časový fond větší
- z harmonogramu se dá vypustit 10 dní, které jsou přiřazeny na podlahy, schodiště, obklady, zábradlí
- tyto práce lze provádět během prací na kolejovém svršku a spodku a uspořádaný čas lze přiřadit k výkopům, demolícím a pažení jámy

**Dotaz č. 62:**

Dle zadavatelem postoupené zadávací dokumentace k části stavby **Rekonstrukce ŽST Praha - Smíchov II.ETAPA ke SO 30-20-07 ŽST Praha-Smíchov, železniční most v ev.km 0,552** projekt předpokládá čerpání vody z výkopů do kanalizace, viz. položky výkopů. V technické zprávě je uvedeno že si zhotovitel musí projednat a zajistit evidenci množství čerpané vody a souhlas správce kanalizace.

***Žádáme zadavatele o informaci, do jaké položky má uchazeč ocenit náklady na stočné.***

**Odpověď na dotaz č. 62:**

Náklady na stočné uchazeč zahrne do položky 13173A.

**Dotaz č. 63:**

V zadavatelem postoupené zadávací dokumentaci k části stavby **Rekonstrukce ŽST Praha - Smíchov II.ETAPA ke SO 30-20-08 ŽST Praha-Smíchov, železniční most v ev.km 0,552** není ve výkazu výměr obsažena položka čerpání vody, která by zohledňovala náklady na čerpání dešťové a povrchové vody v době výstavby.

***Žádáme zadavatele o doplnění související položky do výkazu výměr.***

**Odpověď na dotaz č. 63:**

Čerpání je součástí položky 13173A.



**Dotaz č. 64:**

Dle zadavatelem postoupené zadávací dokumentace k části stavby **Rekonstrukce ŽST Praha - Smíchov II.ETAPA** ke **SO 30-20-08 ŽST Praha-Smíchov, železniční most v ev.km 0,587 – demolice** má být dle technické zprávy výstavba prováděna v pracovním postupu č. 6, ale tento SO v ZOV B.8 ani v HMG není zmíněný. Dále má být dokončen v postupu č. 12.

***Žádáme zadavatele o informaci, zda má být realizace provedena ve stavebním postupu č. 6 nebo zda je výběr doby realizace na uchazeči***

**Odpověď na dotaz č. 64:**

Objekt podchodu bude demolován postupně ve stavebních postupech dle bodu 5 TZ, v souladu se schématy stavebních postupů B.8 4.

V harmonogramu B.8 3 jsou uvedeny pouze rozhodující části SO.

**Dotaz č. 65:**

Dle zadavatelem postoupené zadávací dokumentace k části stavby **Rekonstrukce ŽST Praha - Smíchov II.ETAPA** ke **SO 30-20-08 ŽST Praha-Smíchov, železniční most v ev.km 0,587 – demolice** projekt předpokládá čerpání vody z výkopů do kanalizace, viz. položky výkopů. V technické zprávě je uvedeno že si zhotovitel musí projednat a zajistit evidenci množství čerpané vody a souhlas správce kanalizace.

***Žádáme zadavatele o informaci, do jaké položky má uchazeč ocenit náklady na stočné.***

**Odpověď na dotaz č. 65:**

Viz odpovědi na dotazy č. 57 a č. 63.

**Dotaz č. 66:**

Dle zadavatelem postoupené zadávací dokumentace k části stavby **Rekonstrukce ŽST Praha - Smíchov II.ETAPA** ke **SO 30-22-02 ŽST Praha-Smíchov, demolice lávky pro pěší km 0,255** má být dle technické zprávy výstavba prováděna v pracovním postupu č. 6, ale tento SO v ZOV B.8 ani v HMG není zmíněný. Dále má být dokončen v postupu č. 12.

***Žádáme zadavatele o informaci, zda má být realizace provedena ve stavebním postupu č. 6 nebo zda je výběr doby realizace na uchazeči***

**Odpověď na dotaz č. 66:**

V rámci II. etapy rekonstrukce ŽST Smíchov se demoluje pouze přístupové schodiště, a to ve stavebním postupu č. 1 – viz B.8 1 a 4.

**Dotaz č. 67:**

V zadavatelem postoupené zadávací dokumentaci k části stavby **Rekonstrukce ŽST Praha - Smíchov II.ETAPA** ke **SO 30-22-02 ŽST Praha-Smíchov, demolice lávky pro pěší km 0,255** je v projektové dokumentaci zmíněna přítomnost metra a jeho ochranného pásma.

***Žádáme zadavatele o informaci, zda bude zakreslena poloha metra do projektové dokumentace tak, aby zhotovitel mohl konzultovat umístění jeřábu.***

**Odpověď na dotaz č. 67:**

Ochranné pásmo metra je zakresleno a popsáno v příloze 2.002.

**Dotaz č. 68:**

V zadavatelem postoupené projektové dokumentaci k části stavby **Rekonstrukce ŽST Praha - Smíchov II.ETAPA** ke **SO 30-22-02 ŽST Praha-Smíchov, demolice lávky pro pěší km**

**0,255** je informace, že tento SO navazuje na SO 30-22-02.1 (demolice většiny lávky), výkresy k tomuto objektu ale chybí, je pouze zmínka v Technické zprávě.

**Žádáme zadavatele o vyjádření, případně doplnění dokumentace o zmíněný SO SO 30-22-02.1.**

**Odpověď na dotaz č. 68:**

SO 30-22-02 zahrnuje pouze demolici zbytku přístupového schodiště lávky, jak je zřejmé např. z přílohy 2.002.

SO 30-22-02.1 je samostatná stavební akce předcházející realizaci II. etapy a není proto součástí této dokumentace.

**Dotaz č. 69:**

V zadavatelem postoupené dokumentaci k části stavby **Rekonstrukce ŽST Praha-Smíchov II.ETAPA** ke **SO 30-22-02 ŽST Praha-Smíchov, demolice lávky pro pěší km 0,255** je v projektové dokumentaci uvažováno s využitím podpěrných konstrukcí (např. PIŽMO).

**Žádáme zadavatele o doplnění projektové dokumentace o požadavky na posuzování těchto konstrukcí a jejich použití.**

**Odpověď na dotaz č. 69:**

SO 30-22-02 zahrnuje pouze demolici zbytku přístupového schodiště lávky, jak je zřejmé např. z přílohy 2.002.

SO 30-22-02.1 je samostatná stavební akce předcházející realizaci II. etapy a není proto součástí této dokumentace.

**Dotaz č. 70:**

V zadavatelem postoupené dokumentaci k části stavby **Rekonstrukce ŽST Praha-Smíchov II.ETAPA** ke **SO 30-22-02 ŽST Praha-Smíchov, demolice lávky pro pěší km 0,255** chybí ve výkazu výměr položky související s celou stavební fází č. 1 (SO 30-22-02.1) o níže uvedeném objemu:

rozdělení	část konstrukce	ocel [t]	beton [m³]	zdivo [m³]	dřevo [m³]	izolace [m²]	vhodná do násypů [m³]	zemina [m³]
SO 30-22-02.1	příhradová konstrukce	142.6	43.8			228.6		
	trámová konstrukce	6.1	4.0			30.5		
	bárky a podpěry (včetně kotvení)	39.5	53.8	128.5				
	schodiště ul. Nádražní				8.5			
	schodiště u severního nástupiště	9.6	11.2		2.6			
	zpětný zásyp						46.00	774

**Žádáme zadavatele o kontrolu a doplnění výkazu výměr.**

**Odpověď na dotaz č. 70:**

SO 30-22-02 zahrnuje pouze demolici zbytku přístupového schodiště lávky, jak je zřejmé např. z přílohy 2.002.

SO 30-22-02.1 je samostatná stavební akce předcházející realizaci II. etapy a není proto součástí této dokumentace.

#### **Dotaz č. 71:**

V zadavatelem postoupené dokumentaci k části stavby **Rekonstrukce ŽST Praha-Smíchov II. ETAPA** ke **SO 30-23-01 ŽST Praha-Smíchov, opěrná zeď v km 0,590 - 1,115** není obsaženo DIO nutné pro realizaci objektu. Není řešeno v tomto objektu, ani v rámci **objektu SO 30-32-01 ŽST Praha-Smíchov, dopravní opatření**.

Při realizaci je uvažováno se snížením rychlosti tramvají a zajištění odstupu 1,75 m od dráhy (viz níže):



#### **Žádáme zadavatele o informaci:**

- a) do jaké položky má uchazeč zahrnout poplatky za zábory nutné k provedení prací**
- b) zda bude výkaz výměr tohoto SO rozšířen o položky zřízení, nájmu a odstranění DIO.**

#### **Odpověď na dotaz č. 71:**

Ad a) náklady za pronájmy ploch řeší objednatel, položky s těmito náklady nebudou do soupisů prací doplňovány,  
ad b) při provádění SO 30-23-01 se nepředpokládalo žádné omezení silničního provozu, tedy ani zužování jízdních pruhů. Mezi železničním a tramvajovým kolejištěm se předpokládá zřízení dočasného oplocení, vždy v délce cca 20 m podle postupu rekonstrukce zdi a omezena rychlost provozu tramvají, viz TZ SO 30-32-01. Oplocení je zahrnuto v Soupisu prací SO 30-23-01 a to z důvodu, že se nejedná o DIO, ale o dočasné ohrazení staveniště. Navrhované osazení dopravních značek tak není nutné a Soupis prací/Výkaz výměr není nutné rozšiřovat o položky zřízení, nájmu a odstranění DIO.

#### **Dotaz č. 72:**

V zadavatelem postoupené dokumentaci k části stavby **Rekonstrukce ŽST Praha-Smíchov II. ETAPA** ke **SO 30-23-02 ŽST Praha-Smíchov, opěrná zeď v km 4,117 – 4,132** nejsou v Technické zprávě specifikovány požadavky na zemní pláň.

**Žádáme zadavatele o doplnění těchto požadavků do Technické zprávy tak, aby bylo možné spáru posoudit geotechnikem.**

#### **Odpověď na dotaz č. 72:**

Opěrná zeď se řídí požadavky pro SO 30-20-04.

#### **Dotaz č. 73:**

V zadavatelem postoupené dokumentaci k části stavby **Rekonstrukce ŽST Praha-Smíchov II. ETAPA** ke **SO 30-23-02 ŽST Praha-Smíchov, opěrná zeď v km 4,117 – 4,132** není ve výkazu výměr položka řešící skladbu izolace SVI 5.

***Žádáme zadavatele o kontrolu a doplnění výkazu výměr.***

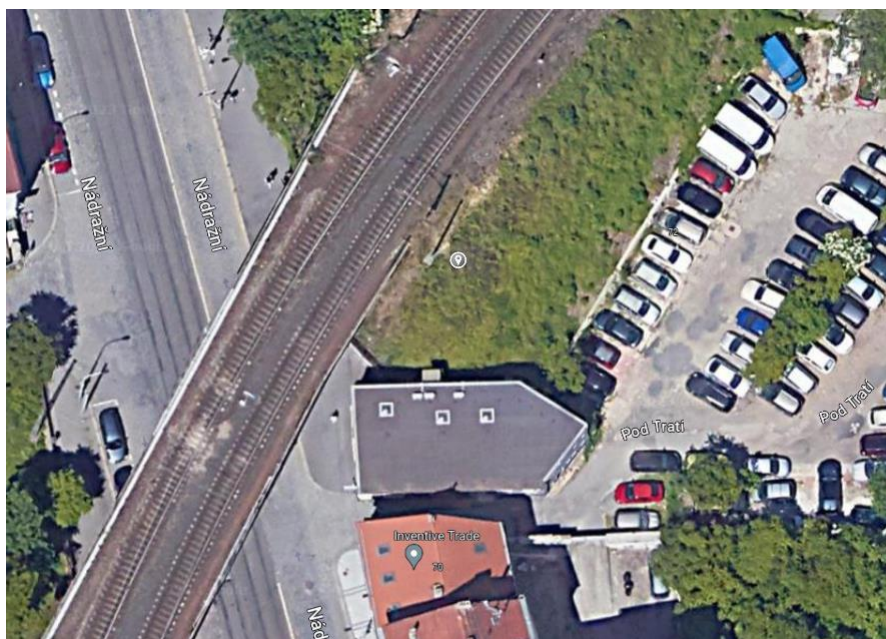
**Odpověď na dotaz č. 73:**

Toto je součástí položky betonu.

**Dotaz č. 74:**

V zadavatelem postoupené dokumentaci k části stavby **Rekonstrukce ŽST Praha-Smíchov II.ETAPA** ke **SO 30-23-02 ŽST Praha-Smíchov, opěrná zeď v km 4,117 – 4,132** výkaz výměr neobsahuje položku řešící DIO a nájem plochy parkoviště pod svahem ul. Pod Tratí.

Zde se budoucí zhotovitel musí pohybovat z důvodu terénních úprav a ochrany zaparkovaných soukromých aut (viz snímek).



***Žádáme zadavatele o informaci:***

- a) zda byl nutný zábor zadavatelem projednán s vlastníky pozemků***
- b) zda bude výkaz výměr tohoto SO rozšířen o náklady za pronájem plochy.***

**Odpověď na dotaz č. 74:**

Ad a) zábor na uvedeném pozemku par. č. 5030/21 nebylo možné do stavby zahrnout z důvodu výhledové realizace objektu bytového domu. V současné době již tato plocha jako parkoviště nefunguje, jelikož výše uvedený pozemek je oplocen. Doklady ke zbývajícím pozemkům v tomto místě viz samostatná část dokumentace I.1.5.1. Doklady o projednání s vlastníky pozemků a staveb. Pro přístup k SO 30-23-02 lze využít pozemky par. č. 5030/14 a 5030/29, které budou uvolněny demolici stávajícího objektu č.p. 3158 (součást SO 30-65-01).

ad b) náklady za pronájem ploch řeší objednatel, položky s těmito náklady nebudou do soupisů prací doplňovány.

**Dotaz č. 75:**

V zadavatelem postoupené zadávací dokumentaci k části stavby **Rekonstrukce ŽST Praha-Smíchov II.ETAPA** ke **SO 30-20-06 ŽST Praha-Smíchov, železniční most v ev.km 0,453** objektu ve výkazu výměr není vykázan zeminící pásek FeZn 30x4 nebo kulatina průměr 10mm.

***Žádáme zadavatele o doplnění související položky do výkazu výměr.***

**Odpověď na dotaz č. 75:**

Položky byly doplněny.

V oddílu 74 Elektroinstalace – silnoproud začlenění položky:

- 741B12 ZEMNÍČÍ TYČ FEZN DÉLKY PŘES 2,0 DO 4,5 M
- R741B12 ZEMNÍČÍ PÁSEK FeZn 30x4mm

**Dotaz č. 76:**

SO 30-10-01 ŽST Praha-Smíchov, železniční svršek:

Na položce č. 81 - R549644 - Absorbéry hluku pro kolejnice 60 E2, ve výhybce, je chybně vyčíslená výměra 1 356,000 PÁR. Dle VK/82 a přílohy SO301001\_4, příloha 2.2/Tabulka č. 6.1 má být výměra  $(5 \cdot 47,0 \text{ m} / 0,6) \cdot 2 = 784$  párů (po zaokrouhlení). Žádáme o kontrolu a opravu výměry.

**Odpověď na dotaz č. 76:**

Absorbéry se umísťují ve střední (pevné) části výhybek.

Délka kolejnic k obložení v této části: 93,912m,  $5 \times 94 = 470$  m, Délka bokovnice 0,6m

V SP v položce „R549644 - Absorbéry hluku pro kolejnice 60 E2, ve výhybce“ upraven výpočet výměry ve VV:

$(5 \cdot 47,0 / 0,6) \cdot 2 = 783,333$  [A] dle VK/82, v rozvinuté délce, pro rozdělení "u", na obě kolejnice +  $0,667 = 0,667$  [B] zaokrouhlení na jednotky = 784,000 párů

**Dotaz č. 77:**

SO 30-10-01 ŽST Praha-Smíchov, železniční svršek:

Dle přílohy SO301001\_4, Příloha č. 2.1, pod tabulkou č. 5.1 je uvedeno, že v místě podchodů v km 4,600 a v km 4,700 má být použito zpružnělé upevnění (E14), dle výpočtu v kolejích č. 50, 1, 2, 3, 4, 5, 8, 10 a 12 v délce cca 7 m/kolej, celkem výměra 126 m koleje. Máme dotaz na zadavatele:

- a) V koleji č. 3 a 5 nad podchodem v km 4,600 je kolej včetně podpražcových podložek. Má se i v těchto dvou kolejích použít upevnění E14?
- b) Upevnění E14 v uvažované délce 7 m v každé z výše popsané koleji má mít tuhost 27,5 kN/mm? Případně jaká je délka koleje pro upevnění E14 tuhosti 40 kN/mm pro přechodovou část? Žádáme o upřesnění.

**Odpověď na dotaz č. 77:**

Ad a) Ano v k.č. 3 a 5 nad podchodem bude zpružnělé upevnění E14

Ad b) Ano je uvažováno v délce 7 m. Tuhost zpružnělého upevnění ani přechodové oblasti se v dokumentaci projektu stavby neuvádí – toto je součástí nabídky zhotovitele stavby.

Na základě doplnění a upřesnění informací dojde:

- 1) k prodloužení R350 HT do km 4,605 (přechod mimo mostní kci)
- 2) ke zkrácení USP pod k.č.3 i 5 do km 4,584
- 3) k doplnění zákresu zpružnělého upevnění včetně jeho přechodové oblasti v přílohách SO301001\_4 a SO301001\_2\_90x a to takto:  
km 4,584 – 4,596 a km 4,603 – 4,614 přechodová část zpružnělého upevnění  
km 4,596 – 4,603 zpružnělé upevnění (ve VV již bylo započteno)

Ve VV položky „524352 - KOLEJ 60 E2 DLOUHÉ PASY, ROZD. "U", BEZSTYKOVÁ, PR. BET. BEZPODKLADNICOVÝ, UP. PRUŽNÉ“ aktualizována výměra dle VK/18 na 4123,093 M.

Dle „VK 20,3 - Kolej UIC 60 - R350HT, B-91 S/1, up. Skl 14, rozd. "u" - nový materiál“ vykázána nová položka v SP „527352 - KOLEJ 60 E2 DLOUHÉ PASY TEPELNĚ OPRACOVANÉ, ROZD. "U", BEZSTYKOVÁ, PR. BET. BEZPODKLADNICOVÝ, UP. PRUŽNÉ“ s výměrou 41,947 M.



Ve VV položky „R527352pp2 - KOLEJ 60 E2 DLOUHÉ PASY TEPELNĚ OPRACOVANÉ, ROZD. "U", BEZSTYKOVÁ, PR. BET. BEZPODKLADNICOVÝ, UP. - PRUŽNÉ, podpražcové podložky“ aktualizována výměra dle VK/22 na 868,629 M.

Ve VV položky „R524352pp2 - KOLEJ 60 E2 DLOUHÉ PASY, ROZD. "U", BEZSTYKOVÁ, PR. BET. BEZPODKLADNICOVÝ, UP. PRUŽNÉ, podpražcové podložky“ aktualizována výměra dle VK/25 na 73,053 M.

Ve VV položky „R524352R201nsc- - Příplatek na atypické upevnění na pražcích z betonu“ nově začleněna výměra 432 M dle VK/34,1 - Zpružnělé upevnění - přechodová oblast.

**Dotaz č. 78:**

Žádáme objednatele o doplnění výkresu ložisek č.3.6.1 na SO 30-22-01.1\_2 (lávka), který v podkladech bohužel chybí. Může objednatel doplnit i jednotlivé výkresy části 4.0.0. Svršek a vybavení, které v dokumentaci také chybí? Jedná se o výkresy zábradlí, výkresy ochran proti dotyku či systém vodotěsných izolací.

**Odpověď na dotaz č. 78:**

Výše uvedené výkresy jsou obsaženy v upravené projektové dokumentaci stavby „Výstavba lávky v ŽST Praha-Smíchov“, která je přílohou tohoto Vysvětlení.

**Dotaz č. 79:**

Žádáme objednatele o zpřesnění hodnoty svislého zatížení pro kalotová ložiska ve výkrese ložisek, příloha 2.321 objekt SO 30-20-04. Opakovaně je zde uvedeno, že celková svislá síla je větší v mezním stavu použitelnosti než v mezním stavu únosnosti. Pro správný návrh ložisek, by vždy měla být síla v mezním stavu únosnosti větší.

**Odpověď na dotaz č. 79:**

Příloha 2.321 reakcí na ložiska byla aktualizována (hodnoty byly opraveny dle přílohy 3.001 – Statický výpočet.

**Dotaz č. 80:**

**SO 11-31-03 pracovní plocha – kanalizační přípojka**

V objektu SO 30-50-01 (dešťová kanalizace) se v podélných profilech (stoka B, C, D a E) nachází celkem 79,99 bm potrubí PP DN 250. V Technické zprávě se v součtech jednotlivých dimenzí potrubí nachází celkem 82,69 bm.

Ve výkazu výměr však položku pro dimenzi DN 250 PP uchazeč nedohledal.

**Opraví zadavatel výkaz výměr objektu SO 30-50-01, nebo má náklady na cca 80 bm potrubí zahrnout do stávajících položek objektu?**

**Odpověď na dotaz č. 80:**

**SO 11-31-03 pracovní plocha – kanalizační přípojka** - tazatel uvedl chybný název SO, dle textu dotazu předpokládáme, že se jedná o SO 30-50-01.

Položka na DN 250 chybí, výměra je 79,99 byla doplněna do výkazu výměr a opravena TZ.

Pozn. K VV: Do oddílu „8 – Potrubí“ nově začleněna položka „R87445 - POTRUBÍ Z TRUB PLASTOVÝCH ODPADNÍCH DN DO 300MM“ s popisem „DN 250 SN 12“ a výměrou 80 M.

**Dotaz č. 81:**

Potrubí trubní retence DN 800 v TZ uvedeno SN 16, ve VV SN 12. Co platí?

**Odpověď na dotaz č. 81:**

Potrubí DN 800 SN 12, bylo opraveno v TZ.

**Dotaz č. 82:**

Přípojky od dešťových svodů v TZ SN 10, ve VV SN 12. Co platí?

**Odpověď na dotaz č. 82:**

Dešťové svody SN 10, bylo opraveno ve výkazu výměr.

Pozn. K VV: U položky „87433 - POTRUBÍ Z TRUB PLASTOVÝCH ODPADNÍCH DN DO 150MM“ opraven popis na „SN10“.

**Dotaz č. 83:**

Kanalizace – dle pražských standardů? Kdo bude správcem kanalizace?

**Odpověď na dotaz č. 83:**

Správcem kanalizace bude Správa železnic, státní organizace. Požadavky dle pražských standardů bude splňovat kameninové potrubí navrhované v úsecích před zaústěním do městské kanalizace.

**Dotaz č. 84:**

Šachty s revizním nástavcem – dle sdělení výrobce a předložení jeho technického listu pro drenážní prvky pro kolejové stavby se tyto šachty výhradně provádí DN 800, z prostorových důvodů se tyto šachty s trnem neprovádí D 1000 ani DN 1200, jak je ve vzorových výkresech u tabulky šachet.

Trvá zadavatel na tomto provedení?

Je nutné stanovit výšku revizního nástavce, dodat výkres technické parametry.

**Odpověď na dotaz č. 84:**

Revizní nástavec je osazen na skruž DN 800, jak je patrné z přílohy 2.401.

**Dotaz č. 85:**

V TZ kap. požadavky na vybavení Potrubí DN 200-400 z žebrovaného plastu. Prosíme specifikaci pro potrubí DN 500 a DN 800.

**Odpověď na dotaz č. 85:**

Potrubí chráničky DN 500 je uvažováno z žebrovaného PP SN 16, jak je uvedeno v TZ (lze použít i hladkostěnné).

Potrubí pro trubní retenci je uvažováno z žebrovaného DN 800 PP SN 12 (lze použít i hladkostěnné).

**Zadavatel dále odpovídá na dotazy č. 11 až č. 15, uvedené v rámci Vysvětlení zadávací dokumentace č. 3 takto:**

**Dotaz č. 11:**

V zadavatelem postoupené dokumentaci – část ZTP bod 4.20.2.1 je uveden požadavek na typ oplocení. Není zde ale uvedena požadovaná délka oplocení.

***Žádáme zadavatele o upřesnění, s jakou délkou oplocení máme počítat u této stavby.***



**Odpověď na dotaz č. 11:**

Je nutno počítat s délkou oplocení staveniště na čelní straně 96 m. Budou použity dibond desky nebo bannery v počtu 30 ks.

**Dotaz č. 12:**

V zadavatelem postoupené dokumentaci – část ZTP jsou v bodech 4.19.2 a 4.20.2.10 rozporné informace. V prvním bodě se píše o slavnostním zahájení / ukončení pro 100 osob, v druhém pak pro 60 osob.

***Žádáme zadavatele o určení a sjednocení správného počtu osob.***

**Odpověď na dotaz č. 12:**

Správný počet osob je uveden v článku 4.20.2.10, tj. 60 účastníků. ZTP s upraveným článkem 4.19.2 jsou přílohou tohoto Vysvětlení zadávací dokumentace.

**Dotaz č. 13:**

V zadavatelem postoupené dokumentaci – část ZTP je v bodě 4.20.2.12 – Den otevřené stavby uvedeno, „zajištění drobných propagačních předmětů s logem SŽ (v max. hodnotě 20% dne otevřené stavby (typy předmětů budou upřesněny při přípravě akce)“. Z této neúplné informace nelze odvodit kalkulovanou cenu, neboť není známa celková hodnota nákladů na propagační předměty, z níž má být odvozena výše uvedená 20% hodnota.

***Žádáme zadavatele o upřesnění, z jaké částky máme počítat 20%.***

**Odpověď na dotaz č. 13:**

Je zde uvedeno, že propagační předměty budou v max. hodnotě 20 % dne otevřené stavby, tzn. z celkové částky na zajištění dne otevřené stavby. Např. hodnota dne otevřené stavby bude 200.000 Kč, cena propagačních předmětů bude 20 % z částky 200.000 Kč, tzn. 40.000 Kč.

**Dotaz č. 14:**

V zadavatelem postoupené dokumentaci – část ZTP je v bodě 4.20.2.3 uveden požadavek na stavební buňky s logem SŽ. Nikde však není uveden jejich počet.

***Žádáme zadavatele o určení počtu kusů stavebních buněk.***

**Odpověď na dotaz č. 14:**

Zařízení staveniště popisuje TKP01\_2022\_O4 v bodě 1.9.4. Polep musí odpovídat ZTP a jedná se o logo Správy železnic.

**Dotaz č. 15:**

V zadavatelem postoupené dokumentaci – část ZTP jsou v bodě 4.19.2 uvedeny tyto požadavky: „Dalšími prvky publicity jsou prezentace projektu v tisku, brožura, informační letáky, bulletiny, plakáty, videa, animace, CD-DVD a drobné propagační předměty.“ Další bližší informace již ale uvedeny nejsou.

***Žádáme zadavatele o poskytnutí bližší specifikace a počtu drobných předmětů.***

**Odpověď na dotaz č. 15:**

Zadavatel provádí následující úpravu zadávací dokumentace:

**Díl 2 – Smlouvy a jejich součásti**

**Část 8 – Zvláštní technické podmínky**

**Článek 4.19.2**

ruší se text tohoto článku:

*Rozsah publicity CEF stanovují Pravidla publicity projektů spolufinancovaných z Connecting Europe Facility (CEF) a spočívá v instalaci dvou velkoplošných billboardů včetně přelepů, slavnostního zahájení a ukončení stavby pro 100 účastníků, po dokončení stavby instalaci dvou pamětních desek, prezentaci projektu na webových stránkách Objednatele. Dalšími prvky publicity jsou prezentace projektu v tisku, brožura, informační letáky, bulletiny, plakáty, videa, animace, CD-DVD a drobné propagační předměty. Zhotovitel také poskytne Objednateli fotografickou dokumentaci (cca 30 fotek v elektronické podobě) jak z přípravy a průběhu realizace, tak i po dokončení stavby. Součástí propagace je i demontáž billboardů po instalaci pamětních plaket.*

a nahrazuje se novým textem v tomto znění:

*Rozsah publicity CEF stanovují Pravidla publicity projektů spolufinancovaných z Connecting Europe Facility (CEF) a spočívá v instalaci dvou velkoplošných billboardů včetně přelepů, slavnostního zahájení a ukončení stavby pro 60 účastníků, po dokončení stavby instalaci dvou pamětních desek, prezentaci projektu na webových stránkách Objednatele a v tisku. Zhotovitel také poskytne Objednateli fotografickou dokumentaci (cca 30 fotek v elektronické podobě) jak z přípravy a průběhu realizace, tak i po dokončení stavby. Součástí propagace je i demontáž billboardů po instalaci pamětních desek.*

ZTP s upraveným článkem 4.19.2 jsou přílohou tohoto Vysvětlení zadávací dokumentace.

#### **Sdělení zadavatele:**

V reakci na dotazy u jiných zadávacích řízení vedených zadavatelem, týkající se textu Smlouvy o poskytování součinnosti, zpřesňujeme z vlastní iniciativy text této smlouvy. Upravená smlouva je přílohou tohoto Vysvětlení zadávací dokumentace.

Dále zadavatel v příloze tohoto Vysvětlení zadávací dokumentace přikládá upravenou projektovou dokumentaci stavby „Výstavba lávky v ŽST Praha-Smíchov“.

#### **Další sdělení zadavatele:**

V souvislosti s výše uvedenými změnami v tomto Vysvětlení zadávací dokumentace postupuje zadavatel v souladu s ust. § 98 odst. 4 ust. a ust. § 99 odst. 2, přičemž prodlužuje celkem lhůtu pro podání nabídek o devět pracovních dnů, tj. ze dne 21. 09. 2023 na den **05. 10. 2023**.

Provedenou změnu nelze považovat za takovou změnu, která by rozšířila okruh možných účastníků zadávacího řízení a vyvolávala tak potřebu prodloužení lhůty pro podávání nabídek tak, aby od okamžiku změny činila celou původní délku lhůty pro podání nabídek.

Zadavatel je dle § 212 odst. 4 ZZVZ v případě změny informací uvedených ve formuláři povinen odeslat opravný formulář. Formulář F14 – Oprava – Oznámení změn nebo dodatečných informací bude uveřejněn na webovém portálu [www.vestnikverejnychzakazek.cz](http://www.vestnikverejnychzakazek.cz) (Evidenční číslo zakázky Z2023-035995).

Změny se týkají těchto ustanovení původního Oznámení o zahájení zadávacího řízení:

Oddíl IV.2.2) Lhůta pro doručení nabídek nebo žádostí o účast

Datum: 17. 09. 2023      nahrazeno: 05. 10. 2023      Čas: 9:00

Oddíl IV.2.7) Podmínky pro otevírání nabídek

Datum: 18. 09. 2023      nahrazeno: 05. 10. 2023      Čas: 9:00

Zadavatel je přesvědčen, že tímto svým rozhodnutím – provedením úprav – vytvořil optimální podmínky jednotlivým uchazečům pro kvalitní zpracování nabídek při respektování všech zákonných požadavků.

**Přílohy:**

- SO301001\_2\_902\_1\_oprava05092023.pdf
- SO301001\_2\_902\_oprava05092023.pdf
- SO301001\_4\_oprava05092023.pdf
- SO305001\_01\_001\_oprava06092023.pdf
- soupis prací\_Smíchov\_Zm02\_230907
- ZTP\_Smíchov\_Zm01
- Smlouva o poskytování součinnosti\_Smíchov\_Zm01
- Projektová dokumentace stavby „Výstavba lávky v ŽST Praha-Smíchov“\_Zm01

.....  
**Štěpán Hošna**

vedoucí odd. zadávání investic, odbor investiční  
na základě „Pověření“ č. 7-NM ze dne 24. 10. 2022  
Správa železnic, státní organizace