

Váš dopis zn.

Ze dne

Naše zn. 15926/2023-SŽ-SSZ-OVZ

**Zveřejněno na profilu zadavatele**

Vyřizuje Veronika Fučíková

Mobil +420 702 238 237

E-mail fucikova@spravazeleznic.cz

**„Rekonstrukce výpravní budovy v žst. Františkovy Lázně“ 1. etapa****Vysvětlení, změny a doplnění zadávací dokumentace - Dodatek č. 3**

V souladu s ust. § 98 zákona č. 134/2016 Sb., o zadávání veřejných zakázek, v platném znění a s odvolání na znění článku 7 Dílu 1 - Požadavky a podmínky pro zpracování nabídky, Části 2 - Pokyny pro dodavatele Zadávací dokumentace, odpovídáme na dotazy dodavatele takto:

**Dotaz č. 6:**

Prosíme o vysvětlení doby realizace zakázky. V příloze k nabídce je uvedeno:

Zhotovitel je povinen dokončit celé Dílo včetně příslušné dokumentace dle Pod-článku 7.9 do 30 měsíců od Data zahájení prací.

Lhůty uvedené v Pod-článku 7.9 Smluvních podmínek se v případě této Smlouvy nepoužijí. Lhůty jsou stanovené takto:

Sekce 1 stavební zahrnující všechny SO a PS, kromě objektu SO 98-98 Všeobecný objekt bez položek, které budou prováděny v této Sekci 1 stavební: pol. č. 6, 7a 8.	18 měsíců
Sekce 2 SO 98-98, kromě položek 6, 7 a 8, které budou provedeny v Sekci 1 stavební	12 měsíců

Stavební objekt SO 98-98 se týká vedlejších nákladů stavby. Proč je oddělen do sekce 2 a stanoven na 12 měsíců? V SO 98-98 se položka č. 7 nenachází, prosíme o vysvětlení. Doba realizace stavebních prací je tedy 30 měsíců nebo jen 18?

**Odpověď na dotaz č. 6:**

*Sekce 1 zahrnuje veškeré stavební práce a činnosti pro uvedení stavby do zkušebního provozu. Doba realizace stavebních prací je 18 měsíců.*

*Sekce 2 zahrnuje zkušební provoz a kolaudaci dle podmínek Společného povolení s č.j. DUCR-60298/22/Ho, vydaného Drážním úřadem 5. října 2022.*

*V textu u čísel položek SO 98-98 byla chyba.*

Text popisu sekci se opravuje v tomto znění:

<p><i>Sekce 1 stavební</i>  <i>zahrnující všechny SO a PS, kromě objektu SO 98-98</i>  <i>Všeobecný objekt bez položek, které budou prováděny</i>  <i>v této Sekci 1 stavební: pol. č. 4, 5, 6 a 8.</i></p>	<p>18 měsíců</p>
<p><i>Sekce 2</i>  <i>Zkušební provoz a kolaudace.</i>  <i>SO 98-98, kromě položek 4, 5, 6 a 8, které budou</i>  <i>provedeny v Sekci 1 stavební</i></p>	<p>12 měsíců</p>

**Dotaz č. 7:**

V části ASŘ je položka č. 173:

173	762431032	Obložení stěn z dřevoštěpkových desek OSB M2 přibíjených na pero a drážku broušených, tloušťky desky 12 mm	622,927
-----	-----------	--	---------

Týká se tato položka suterénních stěn? Dle skladeb konstrukcí by tloušťka OSB desek měla být 14 mm. Prosíme o uvedení do souladu.

**Odpověď na dotaz č. 7:**

*Ano položka se týká suterénních stěn. Platí OSB tl. 12 mm. Tloušťka OSB desek byla upravena v příloze SO 00-71-01\_01\_2\_601 Skladby konstrukcí. Zároveň i ve výkresu SO 00-71-01\_01\_2\_501 – Detail stávajícího anglického dvorku, výkres SO 00-71-01\_01\_2\_502 – Detail navrhovaného anglického dvorku.*

**Dotaz č. 8:**

V části ASŘ je položka č. 43:

43	349235851	Doplnění plošných fasádních prvků (s dodáním hmot) M2 vyložených do 80 mm	227,580
		Doplnění plošných fasádních prvků (s dodáním hmot) vyložených do 80 mm	
		227.58=227.580 [A]	

Prosíme o doplnění specifikace k uvedené položce. O jaké prvky se jedná a z jakého materiálu? Prosíme o doplnění rozměrů a přesného množství.

**Odpověď na dotaz č. 8:**

*Jedná se o doplnění/obnovu fasádních prvků kolem oken a dveří štukátérsky, klasickým způsobem v souladu s historickými postupy. Rozměry a profilace dle zachovalých stávajících prvků.*

**Dotaz č. 9:**

V části ASŘ je položka č. 282:

282	61173212	dveře jednokřídlé dřevotřískové s 2 x hliníkovým KUS plechem a ocelovými pruty 800-900x1970mm bezpečnostní do bytu třídy RC3	2,000
-----	----------	--	-------

Ve výpisu dveří jsme uvedenou položku nenašli. Prosíme o bližší specifikaci a doplnění do výpisu dveří. Co je myšleno hliníkovým plechem a ocelovými pruty? Jaký bude rozměr dveří, šířka 800 nebo 900 mm?

**Odpověď na dotaz č. 9:**

*Jde o dveře v dočasných SDK příčkách oddělující mezi sebou jednotlivé fáze rekonstrukce výpravní budovy. Tyto dveře jsou patrné z výkresové dokumentace (výkres SO 00-71-01\_01\_2\_202a Půdorys 1.NP – severní křídlo – stávající stav, bourací práce). Dveře jsou umístěny v místnosti OP57 a v místnosti OP59. Šířka dveří je 900 mm. Jedná se o standardní dveře bezpečností třídy RC3 s vloženým plechem jako se používají do bytů.*

**Dotaz č. 10:**

Ve výkazu výměr jsou uvedeny položky na likvidaci odpadů. V popisu položek je uvedeno „Neoceňovat v objektu SO/PS, položka se oceňuje pouze v objektu SO 90-90 Odpadové hospodářství“. Znamená to, že tyto položky skutečně zůstanou neoceňované a ocení se pouze v objektu SO 90-90?

**Odpověď na dotaz č. 10:**

*Ano položky se oceňují pouze v objektu SO 90-90 odpadové hospodářství.*

**Dotaz č. 11:**

Ve výkazu výměr jsou uvedeny položky na drcení stavebního odpadu. Je skutečně nutné stavební odpad drtit před odvozem na skládku? Každý zhotovitel by si měl sám určit, zda bude odpad drtit nebo zda ho rovnou odveze na skládku. Prosíme o vysvětlení případně o odstranění položek.

**Odpověď na dotaz č. 11:**

*Ano je nutné stavební odpad drtit před odvozem na skládku.*

**Dotaz č. 12:**

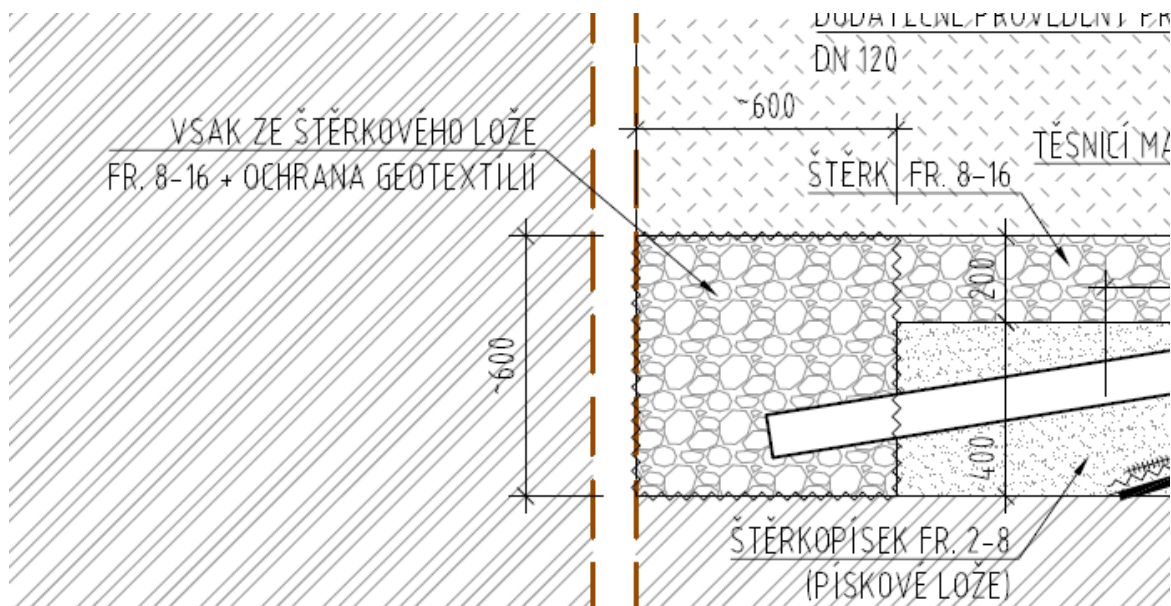
V části ASŘ je položka č. 90:

90	919726123	Geotextilie netkaná pro ochranu, separaci nebo M2 filtraci měrná hmotnost přes 300 do 500 g/m2	99,840
----	-----------	---	--------

Prosíme o doplnění odkazu na projektovou dokumentaci s uvedením skladby, ve které se geotextilie nachází. Má být součástí uvedené položky i montáž nebo položka na montáž bude doplněna?

**Odpověď na dotaz č. 12:**

*Součástí uvedené položky je dodávka materiálu vč. montáže. Geotextilie slouží jako ochrana vsaku ze štěrkového lože (výkres SO 00-71-01\_01\_2\_501 – Detail stávajícího anglického dvorku, výkres SO 00-71-01\_01\_2\_502 – Detail navrhovaného anglického dvorku).*



**Dotaz č. 13:**

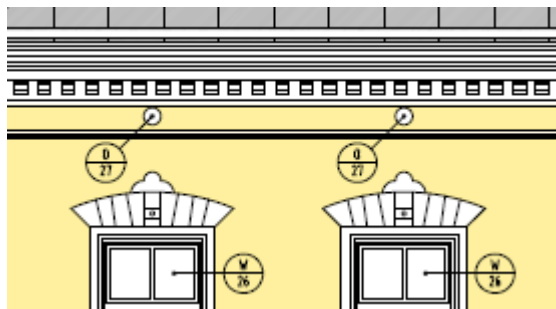
V části ASŘ je položka č. 120:

120	608027R	Ochranná síť proti holubům	KUS	30,000
-----	---------	----------------------------	-----	--------

Není nám jasné množství 30 kusů. Prosíme o opravu množství a měrné jednotky na m2.

**Odpověď na dotaz č. 13:**

Ochranná síť proti holubům je uvedena správně v kusech. Jedná se o síť do průduchů na půdu ve 3.NP. Počet a umístění je patrné z výkresu SO 00-71-01\_01\_2\_405 Pohled jihozápadní – návrh, SO 00-71-01\_01\_2\_406 Pohled severovýchodní – návrh, SO 00-71-01\_01\_2\_407 Pohled severozápadní – návrh, SO 00-71-01\_01\_2\_408 Pohled jihovýchodní – návrh.



**Dotaz č. 14:**

V části ASŘ je uveden oddíl tepelné izolace, kde jsou vykázané izolace pro podlahy a pro střechu. Z popisu položek však nejde poznat, které položky se týkají podlah a které střechy. Chybí odkazy na skladby konstrukcí. Prosíme o doplnění odkazů a úpravu textace položek, aby bylo jasné, které položky patří k podlahám a které ke střechě.

**Odpověď na dotaz č. 14:**

Z projektové dokumentace konkrétně SO 00-71-01\_01\_2\_601 Skladby konstrukcí je patrné, že veškeré vykázané tepelné izolace jsou určeny pro podlahy.

*Přílohy:*

- 1) *Část 3\_Příloha k nabídce\_OPRAVA01*
- 2) *Část 8\_Zvláštní technické podmínky\_OPRAVA01*
- 3) *01-601\_SKLADBY\_KONSTRUKCI*
- 4) *501\_DETAIL STAVAJICIHO ANGLICKEHO DVORKU*
- 5) *502\_DETAIL NAVRHOVANEHO ANGLICKEHO DVORKU*

V Praze

.....  
**Ing. Petr Hofhanzl**

ředitel Stavební správy západ  
na základě pověření č. 2446 ze dne 10.5.2018  
Správa železnic, státní organizace  
(elektronicky podepsáno)