



Doplňující údaje:

PO PŘIPOMÍNKÁCH 29.03.2021

0	6/2021	1.vydání	Ing. Pospíšilová v.r.	Ing. Pospíšilová v.r.	Mgr. Bc. Polášek v.r.	Mgr. Gabriel v.r.
Rev.	Datum	Popis	Vypracoval	Kreslil/psal	Kontroloval	Schválil
Objednatel: SB projekt s.r.o. Kasárenská 4063/4 695 01 Hodonín 1 					Souprava:	
Zhotovitel: Ecological Consulting a.s. Legionářská 1085/8, 779 00 Olomouc tel: 585 203 166 e-mail: ecological@ecological.cz 						
Projekt: „Výstavba PZS v km 76,881 (P7584) trati Nezamyslice - Olomouc“					Číslo projektu:	310/20179
					VP (HIP):	Ing. Pospíšilová
					Stupeň:	DUSP
KÚ: Olomoucký kraj	OÚ: Prostějov				Datum:	6/2021
Obsah: Vliv stavby na životní prostředí					Archiv:	
					Formát:	
					Měřítko:	
					Část:	Příloha:
					B.6	-

Objednatel: SB projekt s.r.o.

Kasárenská 4063/4, 695 01 Hodonín 1

Zpracovatel: Ecological Consulting a.s.

Legionářská 1085/8, 779 00 Olomouc, tel. 585 203 166

e-mail: ecological@ecological.cz ; www.ecological.cz

Řešitel:

Ing. Kristýna Pospíšilová - odpadové hospodářství, obecná ochrana přírody

Ecological Consulting a.s.
Legionářská 1085/8
779 00 Olomouc ①
IČ 25873962 DIČ CZ25873962



Červen 2021

Ing. Kristýna Pospíšilová

Prvotní dokumentace je uložena v archivu objednatele.

Rozdělovník:

7x tištěná verze; 1x digitální verze:

SB projekt s.r.o.

0x tištěná verze; 1x digitální verze:

Ecological Consulting a.s.

OBSAH:

ÚVOD.....	5
A) VLIV STAVBY NA ŽIVOTNÍ PROSTŘEDÍ.....	7
A. 1. OVZDUŠÍ	7
A. 2. HLUK	8
A. 3. VODA	9
A. 4. ODPADY	11
A. 5. PŮDA	15
B) VLIV STAVBY NA PŘÍRODU A KRAJINU	16
B. 1. OCHRANA DŘEVIN	16
B. 2. OCHRANA PAMÁTNÝCH STROMŮ	17
B. 3. OCHRANA ROSTLIN A ŽIVOČICHŮ	17
B. 4. ZVLÁŠTĚ CHRÁNĚNÁ ÚZEMÍ.....	17
B. 5. NEROSTNÉ SUROVINY	18
B. 6. ZACHOVÁNÍ EKOLOGICKÝCH FUNKCÍ A VAZEB V KRAJINĚ	18
B. 7. KULTURNÍ PAMÁTKY A ARCHEOLOGICKÉ NÁLEZY	20
C) VLIV NA SOUSTAVU CHRÁNĚNÝCH ÚZEMÍ NATURA 2000	21
D) NÁVRH ZOHLEDNĚNÍ PODMÍNEK ZE ZÁVĚRU ZJIŠŤOVACÍHO ŘÍZENÍ NEBO STANOVISKA EIA.....	22
E) NAVRHOVANÁ OCHRANNÁ A BEZPEČNOSTNÍ PÁSMA, ROZSAH OMEZENÍ A PODMÍNKY OCHRANY PODLE JINÝCH PRÁVNÍCH PŘEDPISŮ	22
ZÁVĚR	25

ÚVOD

Dokumentace se zabývá vlivem realizace stavebního záměru na životní prostředí v dotčené lokalitě a širším okolí stavby. Dokument byl vypracován dle přílohy č. 10 vyhlášky č. 499/2006 Sb., o dokumentaci staveb v aktuálním znění.

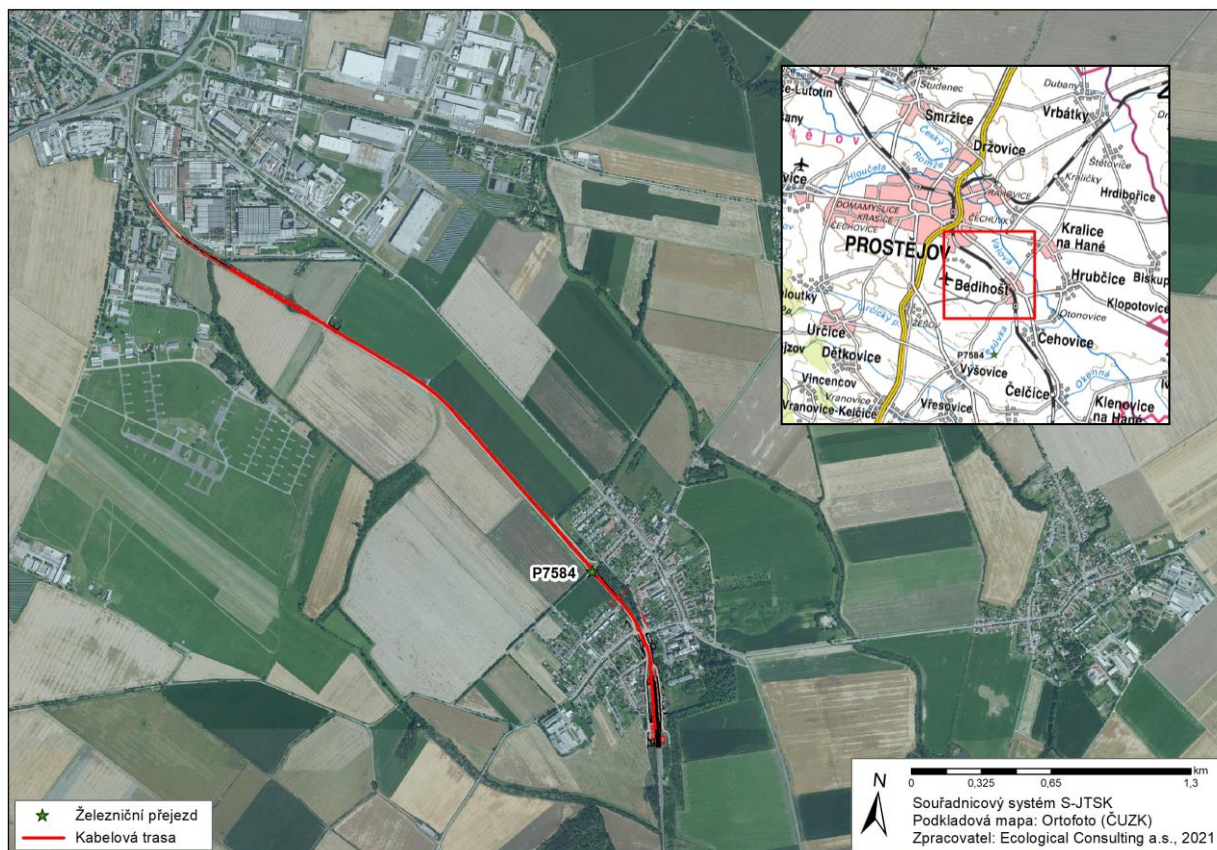
Předmětem stavby „Výstavba PZS přejezdu v km 76,881 Nezamyslice - Olomouc“ je výstavba přejezdového zabezpečovacího zařízení, jehož součástí je pokládka kabelizace a dále výstavba nového reléového domku s venkovními prvky u přejezdu v žkm 76,881 (P7584). Součástí stavby bude zřízení nové el. přípojky k novému reléového domku. Zabezpečením přejezdu bude zrušeno trvalé omezení rychlosti (60 km/h) a rychlost jízdy přes přejezd bude zvýšena na traťovou rychlost 100 km/h.

Stavba obsahuje přejezdové zabezpečovací zařízení v rozsahu tří sloupů výstražníků se dvěma celými závory a čtyřmi světelnými skříněmi. Technologie umístěná do reléového domku je o rozměrech 3x2 m. Pro detekci kolejových vozidel budou použity stávající kolejové obvody, doplněné o dva nové. Dále stavba řeší zřízení nové přípojky NN a položení kabelizace mezi žst. Bedihošť a vypočteným přibližovacím úsekem směrem z lichého směru na přejezd.

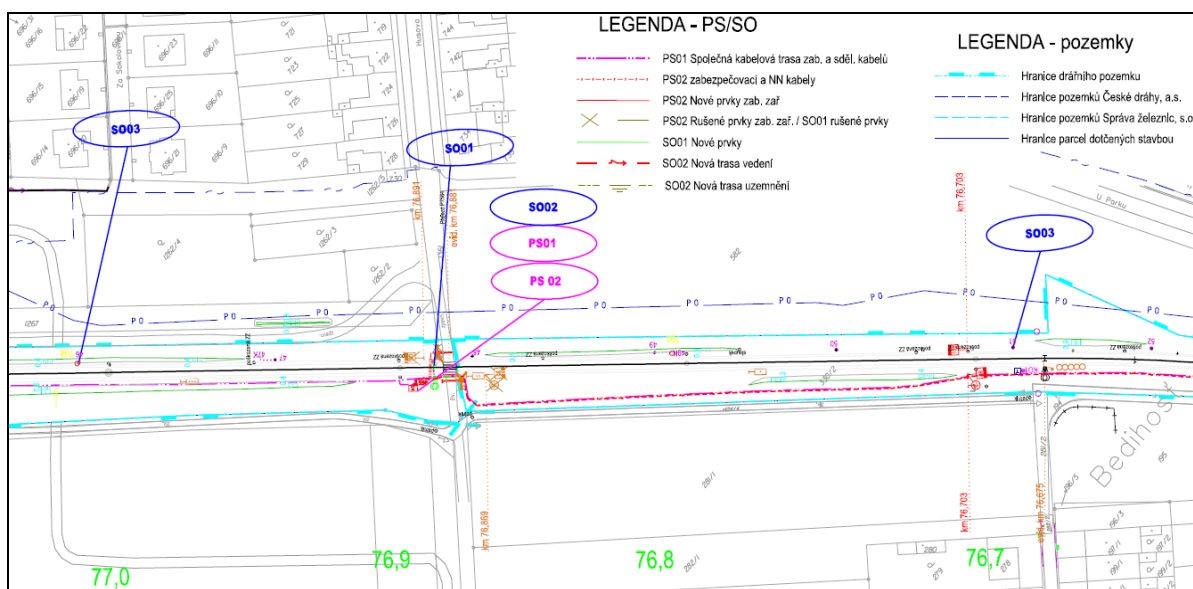
Stavba se nachází na jednokolejné celostátní železniční trati Olomouc hl.n. – Nezamyslice (číslo trati dle TTP 309B, dle Prohlášení o dráze 764 00). Železniční přejezd je situován na křížení uvedené železniční tratě v žkm 76,881 (P7584) a účelové komunikace. Organizování a provozování drážní dopravy na trati Olomouc hl.n. – Nezamyslice je dle předpisu SŽDC D1. Železniční trať je jednokolejná s trakční soustavou 3 kV DC.

Stavba bude realizována na pozemcích Správy železnic, s.o. a na pozemcích mimodrážních vlastníků. Stavební pozemek v majetku Správy železnic, s.o. je ve stávajícím stavu využíván k provozování drážní dopravy a nachází se na něm těleso dráhy.

Podrobnější popis technického charakteru je součástí samostatných částí projektové dokumentace.



Obr. 1: Lokalizace posuzovaného stavebního záměru v širších vztazích



Obr. 2: Detail na umístění přejezdu (P7584) v km 76,881 na trati Nezamyslice - Olomouc

a) VLIV STAVBY NA ŽIVOTNÍ PROSTŘEDÍ

a. 1. Ovzduší

Vlivy v období výstavby

Vlivem výstavby dojde k dočasnému lokálnímu ovlivnění kvality ovzduší, na kterém se bude podílet zejména doprava (transport materiálu, stavební mechanismy), ale i vlastní plocha staveniště. Zvýšení prašnosti lze očekávat během zemních prací (rekonstrukce železničního spodku a svršku). Rozsah této zátěže bude záviset zejména na technologické kázní dodavatelů stavby a na zvolené technologii stavby.

Vliv stavby na ovzduší v období výstavby lze omezit na emise tuhých částic do ovzduší při manipulaci se zeminou, stavebním materiálem (sytkými hmotami) a na emise ze stavebních strojů a nákladních automobilů. Dopad vlastní stavební činnosti (včetně zemních prací) bude co nejvíce minimalizován zvolenou technologií provádění stavby. Pro ochranu ovzduší při realizaci stavebního záměru doporučujeme dodržet následující opatření, která jsou navržená zejména k eliminaci prašnosti v zájmové lokalitě:

- používané přístupové komunikace budou pravidelně čištěny, aby nedocházelo vlivem povětrnostních podmínek ke zvýšené prašnosti
- používané komunikace a zařízení staveniště budou pravidelně zkrápěny
- stavební mechanismy a nákladní automobily vyjíždějící ze stavby budou důsledně čištěny
- nákladní automobily převážející zeminu a stavební materiál budou řádně zaplachtovány

Snížení zátěže lze dosáhnout rovněž zvolením vhodného technologického řešení a dodržováním technologické kázně ze strany dodavatelů stavby a vhodným harmonogramem výstavby, který zohlední ochranu zdraví lidí. V případě průběžného odvozu není nutno materiál přechodně skladovat, a tak jsou omezeny požadavky na přechodné deponie.

Pro zónu Střední Morava – CZ07 byl vypracován MŽP ČR Program zlepšování kvality ovzduší (2016, aktualizace v roce 2020), kde byla navržena opatření vedoucí ke zlepšení kvality ovzduší a k dosažení přípustné úrovně znečištění. K záměru se vztahuje zejména opatření – BD3 Omezování prašnosti ze stavební činnosti. V opatřeních BD3 jsou pro omezování prašnosti ze stavební činnosti doporučována např. maximální izolace stavby od okolní zástavby, transport stavební suti v potrubích, případně vhodná forma zvlhčování potenciálních zdrojů prašnosti, omývání vozidel před výjezdem ze staveniště a zakrývání prašného nákladu plachtou při převozu.

Celkově lze konstatovat, že znečištění ovzduší způsobené vlivem výstavby stavebního záměru bude časově omezené a plně reverzibilní a při dodržení navržených opatření nebude mít významný dlouhodobý negativní vliv na kvalitu ovzduší v dotčené oblasti.

Vliv v období provozu

V období provozu nebude instalován žádný vyjmenovaný i nevyjmenovaný zdroj znečišťování ovzduší ve smyslu zákona č. 201/2012 Sb., v aktuálním znění.

Vzhledem k charakteru a rozsahu daného stavebního záměru nedojde k navýšení intenzit železniční ani silniční dopravy (mimo přirozeného růstu dopravy na pozemních komunikacích), tudíž ve výhledovém stavu nedojde k nárůstu množství emisí oproti současnému stavu. Provoz trati tak bude mít stejný vliv na kvalitu ovzduší jako doposud.

a. 2. Hluk

Hluk v době výstavby

Hluk v období výstavby nebyl pro potřeby vlivu na ŽP v rámci této dokumentace samostatně modelován. Hlavními bodovými zdroji hluku po dobu výstavby záměru budou stavební mechanizmy využívané v průběhu stavebních a zemních prací. Primárním liniovým zdrojem bude doprava spojená se stavební činností. Během výstavby se předpokládá s obvyklým nasazením běžných stavebních mechanismů. Hluk ze staveniště bude v čase proměnlivý a bude závislý na druhu, množství a místě prováděných prací, druhu a stavu stavebních strojů, počtu pracovníků a organizaci práce. Hlukové působení bude maximálně redukováno organizací výstavby a bude časově omezeno, přičemž celková zátěž bude plně reverzibilní a po ukončení stavby se již nebude více projevovat. Z hlediska charakteru a rozsahu řešeného záměru se nepředpokládá, že by činnost související se záměrem měla negativně ovlivňovat lidská sídla a občany. Rovněž nepředpokládáme, že by mělo docházet k překračování hygienických limitů pro hluk. To potvrzuje i fakt, že se v rámci záměru neuvažuje o stavební činnosti, která by byla spojena s noční prací.

Pro ochranu proti negativním vlivům zatížení hlukem při realizaci stavebního záměru doporučujeme dodržet následující opatření, která jsou navržena zejména k eliminaci hlučnosti v zájmové lokalitě:

- Venkovní stavební práce spojené se zvýšenou hlučností (např. úpravy drážního tělesa, terénní úpravy apod.) nebudou realizovány ve dnech pracovního klidu, ve

státem uznávaných svátcích a v nočních hodinách. Veškeré stavební práce spojené s návozem stavebního a technologického materiálu budou uskutečňovány v denní dobu.

- Zařízení, která budou používána v době výstavby (stavební mechanizace) a která budou zdrojem hluku, musí být situována tak, aby okolí co nejméně ovlivňovala hlukem. V případě potřeby lze využít mobilní protihlukové clony.

Hluk v době provozu

Během provozu záměru bude hlavním zdrojem hluku železniční doprava v místech přejezdu. Realizace záměru však nezpůsobí navýšení úrovně dopravy a s tím související zvýšení intenzity hluku.

Hluk v době provozu nebyl pro potřeby vlivu na ŽP v rámci této dokumentace samostatně modelován. Vzhledem ke zvýšení rychlosti jízdy přes přejezd (v místech přejezdu je aktuálně rychlost omezena na 60 km/h z důvodu stávajícího zabezpečení přejezdu, realizací záměru dojde k odstranění rychlostního omezení na traťovou rychlost 100 km/h) lze předpokládat mírné navýšení hlukové zátěže, nicméně oproti současnému stavu přejezdu (zabezpečení přejezdu pouze výstražnými kříži), kdy je zde povinnost pro drážní vozidla při cestě na přejezd houkat, dojde ke zrušení této povinnosti a hluková zátěž na obytnou zástavbu (stavební záměr ve vzdálenosti cca 70 m od nejbližší zástavby) lze ovlivnění hlukem v době provozu považovat za přijatelné.

a. 3. Voda

Spotřeba a zdroje vody ve fázi výstavby

Spotřebu vody pro jednotlivé činnosti spojené s realizací záměru nelze v této fázi přesně kvantifikovat. Tato problematika bude řešena vybraným dodavatelem stavby na základě způsobu realizace stavby.

Bude také nutné zajistit vodu pro technické zázemí na ploše staveniště, která bude spotřebovávána především v souvislosti s mytím rukou (zařízení staveniště bude vybaveno mobilním WC). Pitná voda bude na staveniště dovážena balená, přičemž její množství je odhadováno na 5 l na osobu za den.

Spotřeba a zdroje vody ve fázi provozu

V rámci provozu stavebního záměru nebude docházet ke spotřebě vody a rovněž nebudou produkovány žádné odpadní vody. Případem nárazové spotřeby vody může být řešení

havarijních situací (požáry apod.). Nicméně výrazné změny v odběrech a spotřebě vody ve srovnání s dnešním stavem nejsou předpokládány.

Hydrologická charakteristika

Zájmová lokalita náleží k povodí Moravy. V širším okolí hodnoceného záměru se nacházejí zejména menší vodní toky např. Malý potůček (IDVT: 10197672), Valová (IDVT: 10219482). Nicméně v blízkosti stavebního záměru se žádný vodní tok, který by mohl být realizací záměru ovlivněn nenachází.

V rámci realizace záměru nedojde k zásahu do žádného vodního toku. Součástí stavby bude pokládka nové kabelizace, nicméně v trase kabelové trasy se nenacházejí žádné vodní toky, u kterých by došlo ke křížení se stavebním záměrem.

Z hlediska vymezení útvarů povrchových vod spadá lokalita stavebního záměru do útvaru povrchových vod Vřesůvka od pramene po ústí do toku Valová, ID útvaru je MOV_0930 v kategorii útvaru řeka, jehož aktuální ekologický potenciál je hodnocen jako zničený a chemický stav jako dobrý.

V rámci realizace stavebního záměru nedojde k dotčení záplavových území. V okolí železničního přejezdu P7584 (cca 770 m severovýchodním směrem) je vymezeno záplavové území (Q5, Q100 a aktivní zóna záplavového území) s vazbou na vodní tok Valová.

Stavba nezasahuje do žádného ochranného pásma vodních zdrojů ani do lokalit chráněné oblasti přirozené akumulace vod (CHOPAV).

Citlivé oblasti

Ve smyslu nařízení vlády č. 401/2015 Sb., v aktuálním znění, se všechny útvary povrchových vod na území ČR, tedy i vody v okolí zájmové lokality, vymezují jako citlivé oblasti s následnou odpovídající ochranou (emisní standardy pro citlivé oblasti a pro vypouštění odpadních vod do vod povrchových ovlivňujících kvalitu vody v citlivých oblastech dle přílohy č. 1 výše zmíněného nařízení Vlády).

Zranitelné oblasti

Dle vodního zákona (č. 254/2001 Sb., o vodách, v aktuálním znění) jsou zranitelné oblasti území, kde se vyskytují povrchové a podzemní vody, zejména využívané nebo určené jako zdroje pitné vody, v nichž koncentrace dusičnanů přesahuje hodnotu 50 mg/l nebo mohou této hodnoty dosáhnout, nebo povrchové vody, u nichž v důsledku vysoké koncentrace dusičnanů ze zemědělských zdrojů dochází nebo může dojít k nežádoucímu zhoršení jakosti vody.

Zájmová lokalita se nachází na území zranitelné oblasti.

Vzhledem k charakteru záměru a při dodržení běžných opatření na ochranu vod není dán předpoklad negativního vlivu na vodstvo. Negativní vlivy mohou být spojeny pouze s havarijními stavy související se samotnou stavební činností (únik např. pohonných látek nebo stavebních materiálů do okolní půdy apod.). Pokud bude dodržováno běžných opatření, jenž předcházejí vzniku těchto havarijních stavů, bude případné riziko havárie sníženo na minimum a nenastane předpoklad pro negativní ovlivnění vodních toků, vodních ploch ani vodních zdrojů.

a. 4. Odpady

Při realizaci stavby budou vznikat odpady kategorie „ostatní“ (O). Původce odpadů bude postupovat při veškerém nakládání s těmito odpady dle příslušných platných legislativních opatření. Nakládání s odpady se v České republice řídí ustanovením zákona č. 541/2020 Sb., o odpadech (zákon o odpadech), v platném znění. Zákon upravuje nakládání s odpady po celou dobu životního cyklu odpadu, tedy od jeho vzniku až po jeho využití či odstranění. S legislativou odpadového hospodářství úzce souvisí legislativní předpisy platné v oblasti nakládání s obaly, které jsou stanoveny zákonem č. 477/2001 Sb., o obalech a o změně některých zákonů (zákon o obalech) a prováděcími předpisy k tomuto zákonu.

Dále je třeba řídit se také souvisejícími vyhláškami a předpisy:

- Vyhláška č. 641/2004 Sb., o rozsahu a způsobu vedení evidence obalů a ohlašování údajů z této evidence (v platném znění).
- Vyhláška č. 8/2021 Sb., o Katalogu odpadů a posuzování vlastností odpadů (Katalog odpadů)
- Nařízení Komise (EU) č. 1357/2014 ze dne 18. prosince 2014, kterým se nahrazuje příloha III směrnice Evropského parlamentu a Rady 2008/98/ES o odpadech a o zrušení některých směrnic, v platném znění.

Nakládání s odpady je v zákoně o odpadech definováno jako jejich soustřeďování, shromažďování, skladování, sběr, úprava, využití, odstranění, obchodování s odpadem nebo jeho přeprava. Při nakládání s odpady, respektive při jejich odstraňování, je třeba volit vždy ty způsoby nebo technologie, které zajistí vyšší ochranu lidského zdraví a které jsou šetrnější k životnímu prostředí. Odpovědnost za řádný průběh jakékoliv činnosti s odpadem související

nese původce, respektive oprávněná osoba, která odpad při dodržení podmínek stanovených zákonem a prováděcími předpisy převzala.

Při nakládání s odpady musí každý původce předcházet vzniku odpadu, tak jak je uvedeno v § 12 zákona č. 541/2020 Sb., dodržovat obecné povinnosti dle § 13 tohoto zákona, tj.:

- nakládat s odpadem pouze způsobem stanoveným zákonem a jinými právními předpisy vydanými na ochranu životního prostředí a zdraví lidí pro daný druh a kategorii odpadu, při nakládání s odpady nesmějí být překročeny limity znečišťování stanovené jinými právními předpisy na ochranu životního prostředí a zdraví lidí,
- nakládat s odpadem pouze v zařízení určeném pro nakládání s daným druhem a kategorií odpadu (s výjimkou shromažďování odpadu, přepravy odpadu, obchodování s odpadem a nakládání se vzorky odpadu),
- soustřeďovat odpady odděleně
- zabezpečit odpady před nežádoucím znehodnocením, odcizením nebo únikem,
- odpad, který sám původce nezpracuje předat¹:
 - buď přímo (nebo prostřednictvím dopravce odpadu) do zařízení určeného pro nakládání s daným druhem a kategorií odpadu nebo za podmínek podle § 16 odst. 3 do dopravního prostředku provozovatele takového zařízení,
 - obchodníkovi s odpady s povolením pro daný druh a kategorii odpadu, popřípadě dopravci odpadu určenému tímto obchodníkem, nebo
 - na místo určené obcí podle § 59 odst. 2 a 5.

ale i dodržovat povinnosti původců odpadů, tak jak jsou uvedeny v § 15 zákona o odpadech

- dle odst. 2a § 15 odpady zařazovat podle druhů a kategorií (podle § 6 zákona) a nakládat s nimi podle jejich skutečných vlastností
- ověřovat jejich nebezpečné vlastnosti podle § 7 zákona o odpadech
- prokázat orgánům provádějícím kontrolu podle tohoto zákona, že předal odpad, který produkuje, v odpovídajícím množství v souladu s § 13 odst. 1 písm. e)
- v případě komunálního odpadu, který běžně produkuje, a stavebního a demoličního odpadu, které sám nezpracuje, mít jejich předání podle § 13 odst. 1 písm. e) v odpovídajícím množství zajištěno písemnou smlouvou před jejich vznikem;

¹ s výjimkou předání nezbytného množství vzorků odpadu k potřebným rozborům pro zařazení odpadu do kategorie, hodnocení nebezpečných vlastností odpadů a dalším rozborům a zkouškám nezbytným pro zajištění nakládání s odpady v souladu s právními předpisy a v souladu s hierarchií odpadového hospodářství

- s každou jednorázovou nebo první z řady opakovaných dodávek odpadu do zařízení určeného pro nakládání s odpady nebo obchodníkovi s odpady spolu s odpadem předat své identifikační údaje a údaje o odpadu
- v případě odpadu určeného k uložení na skládce odpadů nebo k zasypávání předat údaje podle výše uvedeného bodu (formou základního popisu odpadu)²;
- při odstraňování stavby, provádění stavby nebo údržbě stavby dodržet postup pro nakládání s vybouranými stavebními materiály určenými pro opětovné použití, vedlejšími produkty a stavebními a demoličními odpady tak, aby byla zajištěna nejvyšší možná míra jejich opětovného použití a recyklace.

Nakládání s „nebezpečnými“ odpady (N)

Nebezpečný odpad je definován jako odpad vykazující jednu nebo více nebezpečných vlastností uvedených v příloze přímo použitelného předpisu Evropské unie o nebezpečných vlastnostech odpadů (nařízení komise (EU) č. 1357/2014), nebo který je uveden v Katalogu odpadů (vyhl. č. 8/2021 Sb.) jako nebezpečný odpad, nebo je smíšen nebo znečištěn některým z odpadů uvedených v Katalogu odpadů jako nebezpečný. Hodnocení nebezpečných vlastností odpadů musí provádět pouze osoba s pověřením k hodnocení nebezpečných vlastností odpadů. Ředění nebo mísení odpadů za účelem splnění kritérií pro přijetí na skládku a mísení nebezpečných odpadů navzájem nebo s ostatními odpady je zakázáno. Pro každý nebezpečný odpad je nutné zpracovat identifikační list nebezpečného odpadu a místo nakládání s nebezpečným odpadem vybavit tímto listem.

Odpady vznikající při výstavbě záměru

Odpady, které mohou vznikat v rámci stavby, lze rozdělit na ty, které budou vázány na vlastní proces realizace stavby, a na ty, které budou vznikat v souvislosti s použitými technologiemi, mechanismy, zázemím stavby apod. Kromě těchto odpadů mohou na staveništi a zařízeních stavenišť vznikat odpady spojené s pobytem a pohybem pracovníků, většinou by se tak jednalo o odpady typu komunálního odpadu. Určení jednotlivých druhů odpadů vychází z údajů poskytnutých projektanty stavby. Lze předpokládat, že skladba a množství odpadů se při vlastní realizaci stavby může do jisté míry od předpokládaného složení a množství odpadů lišit. Tato odlišnost by však neměla být nikterak zásadní.

² v případě první z opakovaných dodávek odpadu je součástí základního popisu odpadu stanovení kritických ukazatelů, o nichž je původce odpadu povinen v případě opakovaných dodávek předávat informace; zpracování základního popisu odpadu může zajistit provozovatel zařízení, do kterého je odpad předáván, nebo zprostředkovatel, za zpracování základního popisu však odpovídá původce odpadu)

Vyprodukované množství odpadů v rámci stavebního záměru bude minimální a budou jej tvořit především odpady patřící dle „Katalogu odpadů“ (vyhl. č. 8/2021 Sb.) do skupiny č. 17 - Stavební a demoliční odpady (včetně vytěžené zeminy z kontaminovaných míst), konkrétně se bude jednat o odpad z železa a oceli (železný šrot). Část vznikajících materiálů je možno využít v souladu s výše uvedenými požadavky zákona o odpadech (541/2020 Sb., v aktuálním znění), a to jako vhodné recykláty na téže stavbě nebo na stavbách jiných při dodržení platných legislativních podmínek.

Odpadový materiál kategorie N, jehož vznik není v rámci realizace záměru předpokládán, je třeba shromažďovat odděleně do zvlášť k tomu určených nádob z nepropustných materiálů, chráněných proti dešti ve smyslu zákona č. 541/2020 Sb., o odpadech. Tyto odpady je třeba odvážet a odstraňovat mimo staveniště. Tuto činnost zajišťuje dodavatel stavebních prací, popř. odborná firma. Obecně platí zásada, že na ploše staveniště je vhodné ukládat odpady jen krátkodobě.

Původce odpadů je odpovědný za nakládání s odpady do doby jejich využití nebo odstranění, pokud toto zajišťuje sám jako oprávněná osoba, nebo do doby jejich převedení do vlastnictví osobě oprávněné k jejich převzetí podle § 12 odst. 3 zákona o odpadech. Za dopravu odpadů odpovídá dopravce. Na každou oprávněnou osobu, která převezme do svého vlastnictví odpady od původce, přecházejí povinnosti původce dle § 15 zákona o odpadech.

Zhotovitel stavby předloží zpracovanou písemnou dokumentaci o nakládání s odpady, s ohledem na finanční náklady stavby, ve formě závěrečné zprávy. V ní bude jako původce odpadu dokladovat způsob nakládání s odpady v průběhu stavby a předá ji zástupci Správy železnic při kolaudaci stavby. Náležitosti závěrečné zprávy jsou uvedeny v příloze č. 1.

Pokud to podmínky stavby dovolí, doporučujeme upřednostnit opětovné využití nekontaminovaných materiálů v rámci stavby před jejich uložením na skládku.

Podrobnější informace o druhu a kategorii odpadu včetně předpokládaného množství vznikajícím během realizace stavby jsou uvedeny v tabulce níže.

Tabulka 3: Přehled předpokládaných odpadů vznikajících při výstavbě stavebního záměru

Kód druhu odpadu	Název druhu odpadu	Kategorie odpadu	Jedn. množst. odpadu
17 04 05	odpad z železa a oceli (železný šrot)	O	0,01 tun

17 04 05 – Odpad z železa a oceli – kat. „O“

Tyto odpady vznikají například při demolicích objektů. Tento materiál je recyklovatelný a lze jej předat do příslušného zařízení, které je oprávněno provádět sběr a výkup odpadů. Pro nakládání s těmito odpady není třeba stanovovat zvláštní podmínky. Je však třeba zjišťovat, zda některé části nejsou znečištěny nebezpečnými látkami. V případě znečištění je nutno nakládat s těmito odpady v režimu odpadů nebezpečných a předat je do příslušného zařízení.

Odpady vznikající při provozu záměru

V rámci provozu hodnoceného záměru nebudou produkovány žádné odpady.

a. 5. Půda

Realizace stavby bude probíhat převážně na pozemcích Správy železnic, státní organizace, avšak dojde k dotčení i mimodrážních pozemků, které jsou ve vlastnictví soukromých subjektů. Dle údajů ze souhrnné technické zprávy nedojde k dotčení pozemku zemědělského půdního fondu (ZPF) ani pozemků k plnění funkcí lesa (PUPFL).

Dočasný zábor

Dočasné zábory budou v rámci stavebního záměru vznikat pouze v případě nutnosti, a to na přilehlých okolních pozemcích, zejména v průběhu zemních prací pro dočasné uložení s manipulovaný materiálem. Dočasné zábory budou v co nejmenšího rozsahu po dobu nezbytně nutnou a budou předem domluveny s příslušným vlastníkem pozemku a správcem sítě.

Trvalý zábor

Trvalý zábor staveniště je vymezen vnějšími hranicemi stavebních pozemků.

Vzhledem k výše uvedenému mohou riziko pro půdy představovat pouze možné havárie při realizaci stavby. Při dodržení běžných opatření na ochranu půd (jakožto prevence proti haváriím) se v souvislosti s řešeným záměrem nepředpokládá negativní ovlivnění půd.

b) Vliv stavby na přírodu a krajinu

b. 1. Ochrana dřevin

Na základě poskytnutých podkladů a vyjádření od projektantů by v souvislosti se záměrem nemělo docházet ke kácení dřevin rostoucích mimo les, avšak v rámci realizace stavby by mělo dojít ke kácení tzv. náletových dřevin, které budou v dílčích částech v kolizi s novou kabelovou trasou. Předpokládá se, že tyto dřeviny nebudou dosahovat stanovených velikostí (viz § 3 vyhlášky č. 189/2013 Sb., o ochraně dřevin a povolování jejich kácení), proto nebude nutné vyřizovat povolení ke kácení od příslušného orgánu ochrany přírody. Nicméně kácení musí být oznámeno, a to písemně nejméně 15 dnů předem orgánu ochrany přírody, který je může pozastavit, omezit nebo zakázat (viz § 8 odst. 2 zákona č. 114/1992 Sb., o ochraně přírody a krajiny). V případě zjištění, že je nutné kácet dřeviny, které dosahují stanovených velikostí (viz text níže), je třeba nejprve získat povolení ke kácení od příslušného úřadu.

Obecně platí, že pro dřeviny rostoucí mimo les, které dosahují obvodu kmene nad 80 cm ve výšce 130 cm či zapojených porostů dřevin o celkové rozloze nad 40 m², je třeba získat povolení ke kácení od příslušných orgánů ochrany přírody.

Opatření k ochraně dřevin před negativními účinky stavby

Při realizaci stavby je třeba dodržet opatření na ochranu dřevin vycházející z normy ČSN 83 9061 Technologie vegetačních úprav v krajině – ochrana stromů, porostů a vegetačních ploch při stavebních pracích. K ochraně před mechanickým poškozením dřevin je nutné stromy chránit plotem, který by měl obklopovat celou kořenovou zónu, ve výjimečných případech je nutné ochránit kmen pomocí vypořádávaného bednění z fošen vysokým nejméně 2 m. Je nezbytné, aby ochranné bednění, či plot, zakrývaly také kořenové náběhy. Při zásahu do kořenové zóny stromu (např. hloubení jam, výkopů) bude výkop proveden ručně a je potřeba dbát zvýšené opatrnosti tak, aby nedošlo k mechanickému poškození kořenového systému. Při výkopu nebudou přetínány kořeny s průměrem větším než 2 cm. Dále je nutné zabránit tomu, aby v blízkosti dřevin nebyla půda zhutňována např. pojezdy stavební techniky nebo výkopovým materiálem. Musí být rovněž zabráněno tomu, aby byl prostor zamokřen, např. vodou unikající ze stavby. V ochranném pásmu dřevin nesmí být zakládána ohniště ani se zde nesmí nacházet žádné zdroje tepla. Je třeba zabránit jakýmkoli mechanickým, příp. chemickým poškozením dřevin a půdního prostoru. Veškerá porušení těchto opatření mohou vést k vážnému poškození kořenového systému a celkovému úhynu stromu.

Standard k ochraně dřevin při stavební činnosti

Při stavební činnosti je nutné dodržet standardy péče o přírodu a krajinu, které jsou definovány Agenturou ochrany přírody a krajiny České republiky ve standardu s názvem „Ochrana dřevin při stavební činnosti“. Tento standard, který byl schválen 11.7.2017, představuje určitou normu, podle které by se mělo postupovat při veškeré stavební činnosti, jenž by souvisela s potenciálním ovlivněním dřevin. Primárním účelem ochrany dřevin je minimalizace případných vznikajících poškození dřevin při plánované či probíhající stavební činnosti. Pro účely tohoto standardu se stavební činností rozumí provádění veškerých staveb, jejich odstraňování včetně souvisejících činností.

b. 2. Ochrana památných stromů

V blízkosti záměru nebyly vyhlášeny památné stromy či stromořadí, které by mohly být posuzovaným záměrem ovlivněny.

Památné stromy ani jejich ochranná pásma nebudou stavebním záměrem dotčeny.

b. 3. Ochrana rostlin a živočichů

V dotčeném území nebyla zaznamenána přítomnost druhů zvláště chráněných dle Vyhlášky č. 395/1992 Sb., v aktuálním znění. Rovněž nepředpokládáme v zájmovém území výskyt hodnotných rostlinných společenstev ani zvláště chráněných druhů rostlin. V lokalitě záměru se vyskytují pouze druhy běžné, ruderální, vázané převážně na liniové stavby, extravilán obce a polní ekosystémy.

V zájmové lokalitě nelze očekávat ani výskyt zvláště chráněných živočichů dle zákona č. 114/1992 Sb., o ochraně přírody a krajiny, a vyhlášky č. 395/1992 Sb., v aktuálním znění. V území lze předpokládat výskyt převážně běžných živočichů, kteří jsou vázáni na polní biotopy.

Vzhledem k menšímu rozsahu záměru, jeho charakteru a umístění předpokládáme pouze zanedbatelný vliv na flóru a faunu.

b. 4. Zvláště chráněná území

Zvláště chráněná území (ZCHÚ) dle zákona č. 114/1992 Sb., o ochraně přírody a krajiny, v aktuálním znění, můžeme rozdělit na „velkoplošná“ a „maloplošná“. Do skupiny „velkoplošných“ zvláště chráněných území jsou řazeny národní parky (NP) a chráněné krajinné oblasti (CHKO). Do skupiny „maloplošných“ zvláště chráněných území řadíme přírodní památky (PP), národní přírodní památky (NPP), přírodní rezervace (PR) a národní přírodní rezervace (NPR).

Stavbou nebudou dotčena výše uvedená území.

b. 5. Nerostné suroviny

Předmětný záměr nezasáhne do stanoveného dobývacího prostoru, chráněného ložiskového území či do území bilancovaných výhradních a nevyhrazených ložisek dle zákona č. 44/1988 Sb., horní zákon, v aktuálním znění.

Negativní vliv záměru na nerostné zdroje lze vzhledem k charakteru záměru a jeho lokalizaci vyloučit. Záměr neprochází žádnými svahovými nestabilitami. Negativní vliv na nerostné zdroje a geologické prostředí lze vzhledem k rozsahu a charakteru stavebního záměru vyloučit.

b. 6. Zachování ekologických funkcí a vazeb v krajině

Významný krajinný prvek

Pojem významný krajinný prvek (VKP) byl zaveden zákonem č. 114/1992 Sb., o ochraně přírody a krajiny, v aktuálním znění. Jako VKP jsou definovány ekologicky, geomorfologicky nebo esteticky hodnotné části krajiny, které utváří její typický vzhled nebo přispívají k udržení její stability. Významnými krajinnými prvky jsou lesy, rašeliniště, vodní toky, rybníky, jezera, údolní nivy (tzv. VKP ze zákona) nebo jiné části krajiny, které takto zaregistruje ve smyslu zákona o ochraně přírody příslušný orgán státní správy. Jde zejména o mokřady, stepní trávníky, remízy, meze, trvalé travní plochy, naleziště nerostů a zkamenělin, umělé i přirozené skalní útvary, výchozy a odkryvy. Mohou jimi být i cenné plochy porostů sídelních útvarů včetně historických zahrad a parků.

1) VKP ze zákona

Pojem významný krajinný prvek (dále jen VKP) byl zaveden zákonem č. 114/1992 Sb., o ochraně přírody a krajiny, v aktuálním znění. Jako VKP jsou definovány ekologicky, geomorfologicky nebo esteticky hodnotné části krajiny, které utváří její typický vzhled nebo přispívají k udržení její stability. Významnými krajinnými prvky jsou lesy, rašeliniště, vodní toky, rybníky, jezera, údolní nivy (tzv. VKP ze zákona).

Při realizaci stavební činnosti nedojde k dotčení a zásahu do žádného VKP ze zákona.

Obecně platí, že v případě zásahu do VKP je nutné si vyžádat předchozí stanovisko příslušného orgánu ochrany přírody.

2) VKP registrované

Prvky nebo jiné části krajiny, které takto zaregistruje ve smyslu zákona o ochraně přírody příslušný orgán státní správy (tzv. registrované VKP). Jde zejména o mokřady, stepní trávníky, remízy, meze, trvalé travní plochy, naleziště nerostů a zkamenělin, umělé i přirozené skalní útvary, výchozy a odkryvy. Mohou jimi být i cenné plochy porostů sídelních útvarů včetně historických zahrad a parků. Zvláště chráněná část přírody je z této definice vyňata.

Dle dostupných informací vycházejících z územního plánu obce Bedihošť zpracovaného v roce 2010 se v hodnocené lokalitě nenacházejí žádné registrované VKP.

Územní systém ekologické stability (ÚSES)

ÚSES je vymezován na základě zákona č.114/1992 Sb., o ochraně přírody a krajiny v aktuálním znění. Můžeme jej charakterizovat jako vzájemně propojený soubor přirozených i pozměněných, avšak přírodě blízkých, ekosystémů. ÚSES umožňuje uchování a reprodukci přírodního bohatství, příznivě působí na okolní, méně stabilní části krajiny a vytváří tak základ pro její mnohostranné využívání. Vymezení ÚSES stanoví a jeho hodnocení provádějí orgány územního plánování a ochrany přírody ve spolupráci s orgány vodohospodářskými, ochrany zemědělského půdního fondu a státní správy lesního hospodářství.

Rozlišují se tři úrovně ÚSES:

- nadregionální
- regionální
- místní (lokální)

Na základě územního plánu obce Bedihošť bylo zjištěno, že stavební záměr se do územního střetu s žádným prvkem ÚSES nedostává. Jihovýchodně od obce Bedihošť je vymezen regionální biokoridor RK 1447 (Držovice - Skalka). Lokální prvky ÚSES jsou pak zastoupeny biocentry (LBC 1 - vodoteč Valová se svým břehovým porostem a přilehlé travnaté porosty s rozptýlenou i zapojenou krajinnou zelení, LBC 2 - drobná vodní plocha a přilehlé výsadby zeleně v jihovýchodní části obce, LBC 3 - výsadba zeleně v západní části k. ú. Bedihošť) a biokoridory (LBK 1a - travnaté společenstva s krajinnou zelení při vodoteči Valová, LBK 1b - nezapojené břehové porosty při vodoteči Valová a přilehlá travnatá společenstva, LBK 2 - revitalizované území v lokalitě Malého potoka včetně výsadby krajinné zeleně, LBK 3 - výsadby zeleně severozápadně od obce).

Krajinný ráz

Estetická hodnota krajiny je vyjádřením přírodních a kulturních hodnot, harmonického měřítko a vztahů v krajině; předpokladem vzniku estetické hodnoty jsou subjektivní vlastnosti pozorovatele, objektivní okolnosti pozorování a objektivní vlastnosti krajiny (skladba a formy prostorů, konfigurace prvků, struktura složek). Je označována jako klíčový pojem v hodnocení kvalit krajiny, krajinářské kompozice a tvorby. Popsání a vyhodnocení znaků a hodnot, které utvářejí charakteristický ráz krajiny, umožňuje popsat a chránit krajinný ráz.

Ten je dle zákona č. 114/1992 Sb. definován takto: „*Krajinný ráz, kterým je zejména přírodní, kulturní a historická charakteristika určitého místa či oblasti, je chráněn před činností snižující jeho estetickou a přírodní hodnotu. Zásahy do krajinného rázu, zejména umísťování a povolování staveb, mohou být prováděny pouze s ohledem na zachování významných krajinných prvků, zvláště chráněných území, kulturních dominant krajiny, harmonické měřítko a vztahy v krajině.*“

Řešený záměr představuje rekonstrukci přejezdu P7584 v km 76,881 trati Nezamyslice - Olomouc a pokládku nové kabelizace. Proto nelze vzhledem k charakteru a rozsahu stavebního záměru očekávat, že by došlo k ovlivnění krajinného rázu.

b. 7. Kulturní památky a archeologické nálezy

Kulturní památky jsou podle zákona č. 20/1987 Sb., o státní památkové péči, v aktuálním znění, chráněny jako nedílná součást kulturního dědictví lidu, svědectví jeho dějin, významného činitele životního prostředí a nenahraditelné bohatství státu.

Nemovité kulturní památky

Stavební záměr nekoliduje s žádnou kulturní památkou typu světového kulturního dědictví, ani zde nejsou evidovány vesnické památkové zóny nebo rezervace, krajinné památkové zóny či archeologické památkové rezervace.

V širším okolí záměru, konkrétně v jádru obce Bedihošť je dle evidence Národního památkového ústavu lokalizována nemovitá kulturní památka - kaple sv. Floriána (IISPP:320860).

Realizací stavebního záměru nedojde k zásahu do žádné nemovité kulturní památky.

Archeologická a paleontologická naleziště

Zájmová lokalita se nachází v území kategorie UAN III., přičemž jádro obce Bedihošť náleží do kategorie UAN I. (poř. č. SAS: 24-24-13/6) a intravilán obce pak do UAN II., do tohoto území však nebude v rámci realizace stavebního záměru zasahováno.

Území kategorie UAN III., tj. území, na němž nebyl dosud rozpoznán a pozitivně prokázán výskyt archeologických nálezů a ani tomu nenasvědčují žádné indicie, nicméně předmětné území mohlo být osídleno či jinak využito člověkem, proto existuje 50 % pravděpodobnost výskytu archeologických nálezů.

Na všechny typy území s archeologickými nálezy se vztahuje povinnost vyplývající z § 21-24 zákona č. 20/1987 Sb., o státní památkové péči, v aktuálním znění. To znamená, že je nutné u UAN I. a UAN II. respektovat § 22 zákona č. 20/1987 Sb., o státní památkové péči, v aktuálním znění. Stavebníci jsou již od přípravy stavby povinni tento záměr oznámit Archeologickému ústavu a umožnit AV ČR nebo organizaci oprávněné k archeologickým výzkumům provést na dotčeném území záchranný archeologický výzkum.

Paleontologické nálezy (dle zákona ČNR č. 114/1992 Sb., o ochraně přírody a krajiny v aktuálním znění) v zájmovém území nepředpokládáme.

c) VLIV NA SOUSTAVU CHRÁNĚNÝCH ÚZEMÍ NATURA 2000

Jedná se o zvláštní typ území, které bylo na základě vědeckých předpokladů vybráno jako lokalita pro soustavu chráněných území NATURA 2000 podle legislativy Evropského společenství, konkrétně podle směrnice č. 79/409/EEC o ochraně volně žijících ptáků a směrnice č. 92/43/EEC o ochraně přírodních stanovišť, volně žijících živočichů a planě rostoucích rostlin. V rámci ČR je síť chráněných území NATURA 2000 tvořena evropsky významnými lokalitami (EVL) a ptačími oblastmi (PO).

Hodnocený stavební záměr nekoliduje s EVL ani s PO.

d) NÁVRH ZOHLEDNĚNÍ PODMÍNEK ZE ZÁVĚRU ZJIŠŤOVACÍHO ŘÍZENÍ NEBO STANOVISKA EIA

Pro posuzovaný stavební záměr nebylo zpracováno posouzení vlivů na životní prostředí dle zákona č. 100/2001 Sb., v aktuálním znění (záměr svým rozsahem a charakterem nenaplnuje žádný z bodů kategorie I či II uvedené v příloze 1 zákona). Při realizaci záměru je třeba dodržovat podmínky ochrany podle jiných předpisů a podmínky uvedené v kapitole e).

e) NAVRHOVANÁ OCHRANNÁ A BEZPEČNOSTNÍ PÁSMO, ROZSAH OMEZENÍ A PODMÍNKY OCHRANY PODLE JINÝCH PRÁVNÍCH PŘEDPISŮ

Ochranná pásma

Stavba je v celém svém rozsahu (včetně zařízení stavenišť) navrhována v ochranném pásmu dráhy. Ochranné pásmo je určeno svislou rovinou vedenou 60 m od osy krajní koleje a nejméně 30 m od hranice obvodu dráhy. Ochranné pásmo dráhy se stavbou nemění.

Ochranná pásma inženýrských sítí, komunikací a drah

Souhrnně platí, že ochranná a bezpečnostní pásma inženýrských sítí, komunikací a drah jsou dána příslušnými normami a obecně technickými požadavky na výstavbu a budou výstavbou respektována. Ochranná a bezpečnostní pásma jsou dána takto:

- ochranné pásmo nadzemních elektrických vedení činí (§ 46 energetického zákon č. 458/2000 Sb., vždy od krajního vodiče vedení na obě jeho strany):
 - 7 m u venkovních vedení 1-35 kV (vodiče bez izolace)
 - 2 m u venkovních vedení 1-35 kV (vodiče se základní izolací)
 - 12 m u venkovních vedení o napětí 35 - 110 kV (vodiče bez izolace)
 - 5 m u venkovních vedení o napětí 35 - 110 kV (vodiče bez izolace)
 - 15 m u venkovních vedení o napětí 110 - 220 kV
 - 20 m u venkovních vedení o napětí 220 - 400 kV
 - 30 m u venkovních vedení o napětí nad 400 kV
- ochranné pásmo u podzemního vedení elektrizační soustavy do napětí 110 kV činí 1 m po obou stranách krajního kabelu.
- ochranné pásmo plynovodů
- u vysokotlakých plynovodů a přípojek je pásmo na každou stranu 4 m od půdorysu plynovodu

- u nízkotlakých a středotlakých plynovodů a přípojek v zastavěném území 1 m na obě strany od půdorysu
- u technologických objektů 4 m od půdorysu
- u vodovodů a kanalizací pro veřejnou potřebu činí ochranné pásmo v běžných případech 1,5 až 2,5 m od okraje potrubí (zák. č. 274/2001 Sb., v platném znění)
- u silnic I. třídy a ostatních místních komunikací I. třídy se ochranným pásmem rozumí prostor ohraničený svislými plochami vedenými do výšky 50 m a ve vzdálenosti 50 m od osy vozovky nebo od osy přilehlého jízdního pásu
- u silnic II. nebo III. třídy místní komunikace II. třídy se ochranným pásmem rozumí prostor ohraničený svislými plochami vedenými do výšky 50 m a ve vzdálenosti 15 m od osy vozovky nebo od osy přilehlého jízdního pásu
- ochranné pásmo dráhy celostátní, regionální je vymezeno jako prostor po obou stranách dráhy do 60 m od osy krajní koleje, ale nejméně 30 m od hranic obvodu dráhy a pro dráhy celostátní vybudované pro rychlost větší než 160 km/h platí ochranné pásmo po obou stranách dráhy do 100 m od osy krajní koleje
- pro dálkové podzemní kabely telekomunikačních sítí a všechny zařízení, která jsou součástí těchto vedení, jsou vzdálenosti stanovené zákonem o telekomunikacích a jeho prováděcí vyhláškou, a to ochranné pásmo široké 2 m, s hloubkou i výškou 3 m měřenou od úrovně terénu.

Během realizace záměru tedy budou dotčena některá ochranná pásma inženýrských sítí. Souhrnně platí, že ochranná a bezpečnostní pásma inženýrských sítí a komunikací jsou dána příslušnými normami a obecně technickými požadavky na výstavbu a budou výstavbou respektována.

Veškeré zásahy do ochranných pásem budou konzultovány s vlastníky a provozovateli sítí a staveb.

Pozemky ve vzdálenosti do 50 m od okraje lesa a pozemky PUPFL

Realizací stavebního záměru nebudou dotčeny pozemky PUPFL. Rovněž nedojde k dotčení pozemků ve vzdálenosti méně než 50 m od okraje lesa.

Ochranná pásma vodních zdrojů

Stavba nezasahuje do žádného ochranného pásma vodních zdrojů.

Ochranná pásma ložiskových území, dobývacích prostorů

Předmětný záměr nezasáhne do stanoveného dobývacího prostoru, chráněného ložiskového území či do území bilancovaných výhradních a nevyhrazených ložisek dle zákona č. 44/1988 Sb., horní zákon, v aktuálním znění.

Chráněná území a jejich ochranná pásma, ochranná pásma památných stromů

Lokalita záměru není součástí žádných zvláště chráněných území ani jejich ochranných pásem ve smyslu zákona o ochraně přírody a krajiny. Záměr nezasahuje do ochranných pásem památných stromů.

Podmínky ochrany podle jiných předpisů

1. Stavební práce se zvýšenou hlučností nebudou realizovány ve dnech pracovního klidu a v nočních hodinách.
2. V rámci zařízení stavenišť nebudou skladovány pohonné hmoty v množství přesahujícím jednodenní spotřebu. Případné uskladnění bude provedeno v odpovídajících nádobách, které budou opatřeny záchytnou vanou.
3. V případě úniku ropných látek budou dodržovány obvyklé zásady a postupy: zabránění dalšímu úniku ropných látek, sanace postižené lokality, uložení zachycených ropných produktů do vhodných nádob, neprodleně budou informovány zainteresované strany a bude zahájena sanace. Obdobně se bude postupovat i v případě požáru.
4. Budou důsledně dodržována ochranná opatření proti možnosti znečištění povrchových i podzemních vod (např. záchytné vany pod odstavenou technikou).
5. Z důvodů prevence ruderalizace území budou v rámci konečných terénních úprav rekultivovány všechny plochy zasažené stavebními pracemi. V případě výskytu invazních druhů budou tyto druhy odborně odstraněny.
6. Možnému znečištění půd je třeba předejít uložením látek škodlivých půdám a vodám do k tomuto účelu vyhrazených prostor.
7. Dodavatel stavby bude zodpovědný za zajištění řádné údržby a sjízdnosti všech jím využívaných přístupových komunikací ke staveništi po celou dobu probíhajících stavebních prací.
8. Budou důsledně dodržována opatření pro zamezení emisí tuhých znečišťujících látek ze stavby – bude dbáno na pravidelné uklízení komunikací, v případě suchého počasí budou plochy staveniště kropeny, stavební mechanismy budou pravidelně čistěny atd.
9. S odpady v průběhu výstavby bude nakládáno v souladu s platnou legislativou na úseku odpadového hospodářství.

10. Během stavebních prací bude důkladně dbáno na prevenci havarijních stavů spojených s možnými úniky nebezpečných chemických látek do okolního prostředí.
11. Během stavebních prací je doporučeno zaměřit pozornost na případné šíření invazních druhů a dále na případné zavlečení nových invazních druhů v souvislosti s pohyby objemů stavebních materiálů a zeminy. V případě vzniku nových ložisek výskytu tyto druhy okamžitě likvidovat.

ZÁVĚR

Stavební záměr se nachází v katastrálním území Bedihošť v Olomouckém kraji. Záměr „Výstavba PZS přejezdu v km 76,881 (P7584) trati Nezamyslice – Olomouc“ je situován na stávající drážní těleso. Rozsah záměru je omezen převážně na pozemky dráhy a částečně i na pozemky mimodrážních vlastníků. Charakter záměru nebude působit žádné nebo jen zcela minimální vlivy mimo dotčené pozemky. Vzhledem k rozsahu a charakteru záměru a při dodržení navržených zmírňujících opatření (podmínek ochrany podle jiných předpisů) očekáváme pouze zanedbatelný vliv prováděných prací na životní prostředí v dotčeném území.

SEZNAM PŘÍLOH

1. Závěrečná zpráva o nakládání s odpady

LITERATURA

Projektová dokumentace

- Průvodní zpráva „Výstavba PZS přejezdu v km 76,881 (P7584) trati Nezamyslice – Olomouc“, SB projekt s.r.o. 2021
- Souhrnná technická zpráva „Výstavba PZS přejezdu v km 76,881 (P7584) trati Nezamyslice – Olomouc“, SB projekt s.r.o. 2021

Internetové zdroje

- <http://eagri.cz/public/web/mze/voda/aplikace/cevt.html> (Centrální evidence vodních toků)
- <https://www.epusa.cz> (Elektronický portál územních samospráv)
- <http://geoportal.uhul.cz/LHPOMap/> (Informace o lesním hospodářství v České republice – Ústav pro hospodářskou úpravu lesů)
- <http://heis.vuv.cz> (Hydroekologický informační systém Výzkumného ústavu vodohospodářského)
- <http://mapy.geology.cz> (Státní geologická služba - mapové aplikace)
- <http://mapy.nature.cz> (Mapový server Agentury ochrany přírody a krajiny České republiky)
- <http://monumnet.npu.cz/monumnet.php> (evidence památek vedených v Ústředním seznamu kulturních památek ČR)
- <http://nahlizenidokn.cuzk.cz/> (Katastr nemovitostí)
- <http://www.enviweb.cz/katalog> (Katalog odpadů)
- <https://www.mzp.cz/> (Program zlepšování kvality ovzduší)

PŘÍLOHY

Příloha 1

Náležitosti závěrečné zprávy o nakládání s odpady

Závěrečná zpráva o nakládání s odpady

1. Textová část:

- název stavby
- název zhotovitele stavby, který předkládá souhrnnou „Závěrečnou zprávu o nakládání s odpady za celou stavbu“
- datum zpracování zprávy
- základní informace o stavbě v návaznosti na odpadové hospodářství
- změny od projektové dokumentace, zda k nim došlo a kde je to zapsáno ve stavebním deníku
- platná legislativa, podle které byla zpráva zpracována
- místo uložení povinných dokumentů v rámci odpadového hospodářství vyplývající ze zákona o odpadech (průběžná evidence o nakládání s odpady, evidenční listy pro přepravu nebezpečných odpadů, vážní lístky, průvodní listiny apod.)
- seznam všech příloh

2. Přílohová část:

- seznam všech firem (podzhotovitelů), které nakládaly s odpady
- řádné oprávnění všech podzhotovitelů pro danou činnost, jestli je zákonem vyžadováno
- platné rozhodnutí příslušného úřadu k provádění činností souvisejících s nakládáním odpadů dle právních požadavků
- seznam stavebních objektů a provozních souborů celé stavby s uvedením původců odpadů (pokud není jedna zodpovědná firma)
- seznam druhů a množství odpadů dle stavebních objektů a provozních souborů
- seznam vynaložených nákladů na nakládání s odpady dle stavebních objektů a provozních souborů korespondující s fakturací
- pravidelná roční hlášení o produkci a nakládání s odpady za kalendářní rok pokud to vyžadoval charakter stavby