

Váš dopis zn.

Ze dne

Naše zn. 26670/2023-SŽ-GŘ-08

Listů/příloh 3/5

Vyřizuje Miriam Hemzová

Mobil

E-mail Hemzova@spravazeleznic.cz

Datum 20. 04. 2023

## **Pozvánka k předběžné tržní konzultaci ve věci přípravy zadávacích podmínek na veřejnou zakázku s názvem „Log Management a SIEM“**

Vážená paní, vážený pane,

Správa železnic, státní organizace (dále jen „Zadavatel“) Vás touto cestou informuje o tom, že připravuje zadávací řízení na veřejnou zakázku „Log Management a SIEM“. Vyhlášení této veřejné zakázky bude předcházet předběžná tržní konzultace (dále jen „PTK“), jejímž cílem bude získat relevantní informace pro správné nastavení předmětu plnění, zadávacích podmínek, volby druhu zadávacího řízení a způsobu hodnocení předložených nabídek. Zadavatel usiluje o získání kvalitního plnění, které bude splňovat jeho potřeby, a to za odpovídající cenu.

Zadavatel jako subjekt povinný v souladu s ustanoveními § 3 písm. c), d), ve znění § 2 písm. e) zákona č. 181/2014 Sb., o kybernetické bezpečnosti a o změně souvisejících zákonů, ve znění pozdějších předpisů (dále také „ZoKB“), je na základě platného Plánu zvládnutí rizik v oblasti kybernetické bezpečnosti zavázán provádět bezpečnostní opatření (viz § 5 ZoKB) pro zajištění kybernetické bezpečnosti informačních a komunikačních systémů spravovaných Zadavatelem. Konsolidace sběru provozních a bezpečnostních logů ze systémů a sítě Zadavatele je jedním ze způsobů, jak naplnit tyto povinnosti.

Jako technické opatření k naplnění výše uvedeného se Zadavatel připravuje k realizaci implementace systému Log Management a SIEM, které bude zajišťovat jednotný sběr provozních a bezpečnostních událostí z prostředí SŽ, uchovávat je pro potřeby analýzy a archivovat je v souladu s legislativními požadavky (zejména vyhláškou VoKB §22). Součástí SIEM, která je bezpečnostní nadstavbou nad systémem Log management, bude zajišťovat detekci provozních a bezpečnostních událostí, které je možné odvodit od struktury, posloupnosti a významu zaznamenaných logů, nebo na základě předem definovaných symptomatických pravidel.

Log Management a SIEM bude implementován v prostředí Zadavatele, které tvoří velmi rozsáhlá a komplikovaná ICT infrastruktura rozmístěná v lokalitách rozprostřených po celém území České republiky.

PTK je podle Směrnice Evropského parlamentu a Rady 2014/24/EU ze dne 26. 2. 2014 o zadávání veřejných zakázek a o zrušení směrnice 2004/18/ES a podle § 33 zákona č. 134/2016 Sb., o zadávání veřejných zakázek, ve znění pozdějších předpisů (dále jen „Zákon“) možností zadavatele předtím, než vyhlásí veřejnou zakázku, přičemž zadavatel má možnost v rámci PTK komunikovat s dodavatelem (případně dalšími relevantními osobami) s cílem připravit zadání veřejné zakázky a informovat hospodářské subjekty (resp. dodavatele) o svých plánech a požadavcích při zadávání veřejných zakázek – zadavatel přitom může v rámci PTK i zjišťovat možnosti dodavatelů a případně i jejich návrhy řešení.

### **Forma předběžné tržní konzultace: písemná (s možností pokračování ústní formou)**

V příloze č. 1 této pozvánky je uvedena rámcová specifikace předmětu plnění veřejné zakázky a způsob jeho realizace. V rámci PTK žádáme o zodpovězení dotazů zadavatele uvedených v příloze č. 2 této pozvánky, a to všech záložek a přílohy č. 4 Požadavky dodavatele na Platformu SŽ. V případě potřeby může účastník detailněji rozvést odpověď v doplňujícím dokumentu, odpověď musí být formou reference na odpovídající kapitolu dokumentu.

Odpovědi, které obdrží Zadavatel, budou pečlivě analyzovány a vyhodnoceny. S ohledem na účel PTK Zadavatel přihledne i k opožděným odpovědím, bude-li to možné a vhodné pro účel PTK. Zadavatel však žádá účastníky, aby stanovené termíny dodrželi. Dojde-li Zadavatel k závěru, že některá témata zůstávají nadále nejasná, sporná či vyvstane potřeba objasnění dalších doplňujících dotazů, přistoupí Zadavatel ke konání dalšího kola PTK, které může být uskutečněno opět písemnou formou, případně si Zadavatel vyhrazuje možnost požádat zástupce dodavatelů o realizaci prezenčního jednání. Tento postup bude Zadavatelem opakován, dokud nebudou obdrženy veškeré informace potřebné ke správnému nastavení parametrů veřejné zakázky s názvem „Log Management a SIEM“. Zadavatel o dalším kole PTK zpraví vždy minimálně ty dodavatele, kteří projeví zájem o PTK v kole předcházejícím.

**V případě Vašeho zájmu o účast na této PTK zašlete své odpovědi na otázky na emailovou adresu: [Hemzova@spravazeleznic.cz](mailto:Hemzova@spravazeleznic.cz)**

**Svoji odpověď prosím doručte nejpozději do 5. 5. 2023.**

Dodavatel by ve své odpovědi měl uvést minimálně:

- název dodavatele a sídlo dodavatele;
- IČO dodavatele;
- jméno a funkce kontaktních osob, včetně kontaktních údajů (minimálně e-mail);
- odpovědi na přiložené otázky.

**Pro bližší informace ohledně PTK se lze obrátit na tuto kontaktní osobu:**

**Jméno osoby: Miriam Hemzová**  
**email: [hemzova@spravazeleznic.cz](mailto:hemzova@spravazeleznic.cz)**

Zadavatel sděluje, že připravovaná veřejná zakázka je plánována k zadání jako nadlimitní sektorová veřejná zakázka.

PTK nesmí vést k porušení základních zásad Zákona. Průběh i výsledek PTK proto bude zaznamenán ve zprávě vytvořené Zadavatelem. Informace z PTK užití v zadávacích podmínkách veřejné zakázky budou v souladu s § 36 odst. 4 Zákona v zadávací dokumentaci výslovně označeny, a to včetně účastníků, kteří se na PTK podílely. Zadavatel současně uvede v zadávacích podmínkách i všechny podstatné informace, které byly obsahem PTK a ovlivnily nastavení zadávacích podmínek.

Děkuji za spolupráci.

S pozdravem

**Ing. David Miklas**

ředitel Správy železniční telematiky

**Přílohy:**

- Příloha č. 1 – Specifikace předmětu plnění
- Příloha č. 2 – Dotazy k nabízenému řešení
- Příloha č. 3 – Platforma SŽ 2.0: Vymezení služeb
- Příloha č. 4 - Požadavky dodavatele na Platformu SŽ
- Příloha č. 5 – Zvláštní obchodní podmínky (ZOP)

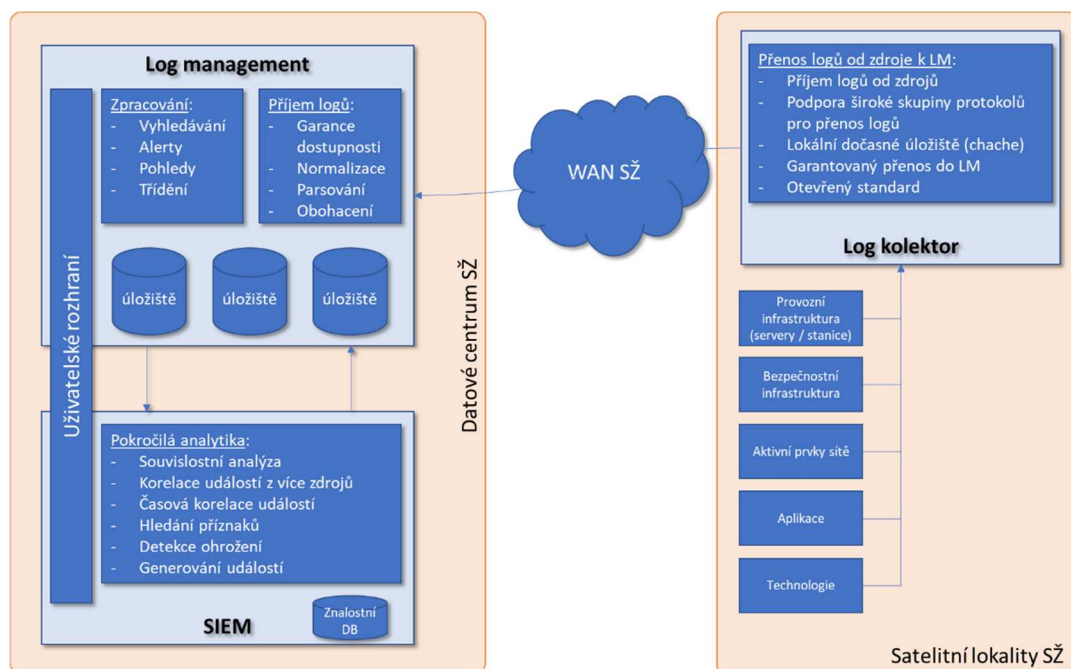
## Předběžná tržní konzultace k projektu „Log management a SIEM“

# Příloha 1: Specifikace předmětu plnění

## Popis předmětu

Předmětem aktivity je řešení Log management a SIEM, které bude zajišťovat jednotný sběr provozních a bezpečnostních událostí z prostředí SŽ, uchovávat je pro potřeby analýzy a archivovat je v souladu s legislativními požadavky (zejména vyhláškou VoKB §22). Součástí SIEM, která je bezpečnostní nadstavbou nad systémem Log management, bude zajišťovat detekci provozních a bezpečnostních událostí, které je možné odvodit od struktury, posloupnosti a významu zaznamenaných logů, nebo na základě předem definovaných symptomatických pravidel.

Řešení je požadováno realizovat v režimu „centralizovaném“, tedy všechny logy budou přenášeny infrastrukturou SŽ na jedno centrální místo. Přenos bude realizován soustavou log kolektorů, které budou zajišťovat sběr logů od zdrojů logů a dle definovaných pravidel je předají do centrálního úložiště. Přenos logů musí být realizován spolehlivým způsobem, tedy bez ztrát logů, jejich nechtěné modifikace nebo vyrazení.



Jednotlivé komponenty řešení budou muset umožňovat a dle požadovaných parametrů také poskytovat vysokou dostupnost. Očekáváním od vysoké dostupnosti je, že nebudou narušeny nezbytné funkcionality řešení a tím omezena možnost užívání řešení nebo porušeny zákonné a regulační povinnosti.

## Specifikace lokalit pro provoz komponent řešení

Typ lokality	Adresa lokality	Účel
Datové centrum	Praha 9	Centrální komponenty LM / SIEM
CDP	Praha 9	Centrální komponenty LM / SIEM
Datové centrum	Brno	Satelitní log kolektor
Datové centrum	Plzeň	Satelitní log kolektor
Datové centrum /CDP	Přerov	Satelitní log kolektor
Oblastní ředitelství	Ostrava	Satelitní log kolektor
Oblastní ředitelství	Brno	Satelitní log kolektor
Oblastní ředitelství	Jihlava	Satelitní log kolektor
Oblastní ředitelství	Praha 1	Satelitní log kolektor
Oblastní ředitelství	Praha 2	Satelitní log kolektor
Oblastní ředitelství	Hradec Králové	Satelitní log kolektor
Oblastní ředitelství	Pardubice	Satelitní log kolektor
Oblastní ředitelství	Plzeň	Satelitní log kolektor
Oblastní ředitelství	České Budějovice	Satelitní log kolektor
Oblastní ředitelství	Ústí nad Labem	Satelitní log kolektor
Organizační jednotka	Olomouc	Satelitní log kolektor
Technologická / sdělovací místnost	Praha 2	Satelitní log kolektor
Technologická / sdělovací místnost	Praha 1	Satelitní log kolektor

## Fáze a výstupy aktivity

Aktivita Log management a SIEM bude rozdělena do jednotlivých etap, které zajistí postupnou realizovatelnost, specifikaci dílčích milníků, finanční plnění vůči dodavateli. Všechny etapy budou součástí jediné veřejné zakázky a budou jen dílčím rozdělením činností.



## Parametry pro indikaci nákladů

Všechny komponenty řešení požaduje zadavatel provozovat v režimu on-premise. Přípustná integrace s online / CLOUD službami je pouze pro aktualizací služby a získávání informací o hrozbách. Není přípustné předávat data z prostředí zadavatele ke zpracování k výrobci nabízeného řešení, pokud tuto aktivitu manuálně (a pouze pro konkrétní vyšetřování) neinicuje pracovník zadavatele.

Indikaci nákladů, pro níže specifikované varianty, uvede uchazeč do Přílohy č. 2 – list „Indikace nákladů“.

Uchazeč také upřesní, zda jsou komponenty nabízeného řešení kalkulovány v režimu trvalých licencí (perpetual), nebo zda se jedná o pronájem (subscription). Zadavatel preferuje nákup trvalých licencí.

Řešení Log management a SIEM bude poptáváno včetně technické podpory (maintenance nebo subscribe) výrobce a technické podpory dodavatele, a to na dobu 5 let.

Přikládáme zvláštní obchodní podmínky v oblasti ICT (ZOP), které jsou standardní součástí budoucí smlouvy.

Technická podpora dodavatele bude řízena dle parametrů uvedených ve zvláštních obchodních podmínkách (ZOP) Zadavatele, konkrétně ustanovením kapitoly „12. SERVISNÍ MODELŮ“. Zadavatel požaduje plnění v parametrech servisního modelu „B1 Závažný“.

Zadavatel požaduje provoz Help Desku dodavatele, který bude provozován v režimu odpovídajícím specifikaci uvedené ve zvláštních obchodních podmínkách Zadavatele, konkrétně ustanovením kapitoly „10. HELPDESK“. Zadavatel požaduje plnění Help Desku v režimu „Režim 1“ a úrovni „L3“.

### Varianta 1

Parametr	Jednotka	Hodnota
Celkem událostí za vteřinu	EPS	20000
Celkový denní objem logů	GB/d	500
Odhadovaný počet lokalit pro umístění log kolektorů	počet	16
Celkový počet lokalit pro umístění centrálních komponent: <ul style="list-style-type: none"><li>- Jedná se o dvě pracoviště v rámci Prahy</li><li>- Lokality jsou propojeny silným datovým propojen</li><li>- Zadavatel chce využít lokalit pro geo-redundanci centrálních komponent řešení</li></ul>	počet	2
Celkový počet zařízení, která budou napojena jako zdroje logů v rámci projektu	počet	1400

### Varianta 2

Parametr	Jednotka	Hodnota
Celkem událostí za vteřinu	EPS	40000
Celkový denní objem logů	GB/d	1000
Odhadovaný počet lokalit pro umístění log kolektorů	počet	16
Celkový počet lokalit pro umístění centrálních komponent: <ul style="list-style-type: none"><li>- Jedná se o dvě pracoviště v rámci Prahy</li><li>- Lokality jsou propojeny silným datovým propojen</li><li>- Zadavatel chce využít lokalit pro geo-redundanci centrálních komponent řešení</li></ul>	počet	2
Celkový počet zařízení, která budou napojena jako zdroje logů v rámci projektu	počet	5000

---

## Hardwarové prostředky zadavatele

V souvislosti se schválenou strategií IS/ICT SŽ, konkrétně cílem zajištění dlouhodobého koncepčního a efektivního rozvoje IS/ICT prosíme o vyjádření k možnosti využití tzv. Platformy SŽ 2.0 pro poptávaný systém Log Management a SIEM. Popis Platformy SŽ 2.0 je uveden v Příloze č. 3 – Platforma SŽ 2.0: Vymezení služeb.

Platforma SŽ aktuálně představuje souhrn podporovaných infrastrukturních služeb, technologií a architektonických principů, které definují základní rámec pro návrh řešení ICT.

Pro poptávaný systém Log Management a SIEM očekáváme využití Platformy SŽ zejména v jako infrastrukturní službu, tj. použití v režimu IaaS.

V případě, že komponenty řešení Log Management a SIEM jsou schopné provozu v rámci Platformy SŽ a z pohledu celkové architektury řešení neexistují technické, bezpečnostní, provozní, nebo jiná omezení uvede uchazeč požadavky na Platformu SŽ do Příloha č. 4 - Požadavky dodavatele na Platformu SŽ.

Jedná se zejména o následující parametry:

- Požadovaný počet vCPU
- Velikost operační paměti RAM
- Velikost a typ diskového prostoru v GB
- Kapacitní požadavky na zálohování
- Určení systému (jeho role v rámci řešení)
- Do Popisného pole je možné uvést další případné požadavky, jako např. minimální frekvence CPU, minimální IOPS pro úložiště, lokalita, požadovaný počet síťových rozhraní, požadavky na ostatní SW licencovaný z prostředků Zadavatele, atp.

V případě, že komponenta řešení není vhodná, nebo schopná provozu v rámci Platformy SŽ, uchazeč uvede detailní požadavky na HW prostředky zadavatele.

Zadavatel posoudí možnost využití svých prostředků pro jednotlivé komponenty řešení podle toho, jaké budou celkové výkonnostní požadavky a jaká bude dostupnost prostředků v jednotlivých lokalitách.

Předběžná tržní konzultace k projektu „Log management a SIEM“

Příloha 2

Dotazy k nabízenému řešení

Id	Kategorie	Dotaz v rámci PTK	Splnění požadavku (Ano/Ne/Cístečně)	Způsob naplnění
1	Architektura	Zadavatel umožňuje využití dvojice datových center, k umístění a provozu centrálních komponent řešení Log management a SIEM. Navrhněte vhodný způsob využití těchto DC, např.: - budeme využívat jen pro účely archivace - nebo bude realizovaný plnohodnotný cluster - jiný způsob využití		
2	Architektura	Jaké budou účely a parametry využití propoje mezi dvojicí DC v Praze: - jaké jsou v navrhované variantě požadované parametry propoje dvou DC - jak bude ve vybrané variantě vypadat vydlížení propoje dvou DC: - forwardování událostí z jedné lokality do druhé - replikace na úrovni DB - vícenodové zpracování a parita dat		
3	Funkcionalita	Podporuje řešení logy pouze zasílat do Log managementu, aby nebyly vyhodnocovány v SIEMU, bez čerpání licence SIEMU.		
4	Funkcionalita	Podporuje řešení rozdílné retence pro určité typy logů?		
5	Funkcionalita	Podporuje nástroj možnosti live dashboardů pro team SOC, kde je možno zobrazovat trendové grafy např. firewall deny, připojení do VPN za posledních 24h a možnost zobrazovat tyto dashboardy na zobrazovacích plochách s automatickým refreshem?		
6	Funkcionalita	Může být log collector virtuální?		
7	Funkcionalita	Může mít log collector více síťových interface?		
8	Funkcionalita	Po jakou dobu či množství dat log collector umožní ukládat logy při nedostupnosti centrálního řešení ?		
9	Funkcionalita	Jak řešení řeší jednorázové vysoké množství přijímaných logů, které přesahují licenci?		
10	Funkcionalita	Popište, jak se v řešení provádí dropdown analýza		
11	Funkcionalita	Umožňuje vaše řešení zobrazit zdrojový log v RAW podobě?		
12	Integrace	Podpora integrace log kolektoru nabízeného řešení s WEF/WEC: - zadavatel bude v jednotlivých lokalitách poskytovat logy z vlastního prostředí Windows pomocí WEF/WEC - je toto pro uchazeče podporovaný způsob sběru logů - vyžaduje uchazeč od zadavatele nějaké specifické nastavení WEF/WEC		
13	Integrace	Podporuje řešení uchazeče integraci se systémy evidence assetů za účelem jako je např. MS AD, JIRA Insight, MSSQL, pro zajištění kompletního životního cyklu zdroje logů – vytvoření, provoz, zrušení: - identifikace nových zdrojů logů, dle výskytu nových assetů v evidenci - identifikace zrušených zdrojů logů, dle výmazu/přesunutí assetů z evidence - identifikace změny role napojeného zdroje logů		
14	Integrace	Podporuje řešení vytváření ticketu v ticketovacím nástroji JIRA včetně zpětné integrace při zavření ticketu v ticketovacím nástroji?		
15	Integrace	Podporuje řešení upozornění na nové vzniklé alert v SIEMU skrze notifikaci v MS TEAMS?		
16	Integrace	Podporuje řešení vytváření kontextových informací z asset DB jako jsou např. MS AD, JIRA Insight, MSSQL atd.		
17	Integrace	Podporuje řešení vytváření kontextových informací k IP adresám a assetům z vulnerability nástroji jako jsou např. Rapid7 Insight VM, Qualis, Nessus		
18	Integrace	Umožňuje vaše řešení např. pomocí REST API získávat informace o alertech vygenerovaných komponentou SIEM? Například pomocí export do MS PowerBI.		
19	Integrace	Umožňuje vaše řešení spolupráci s nástrojem Jupyter? Pokud ano, popište?		
20	Integrace	Podporuje vaše řešení export logů např. pomocí REST API? Aby bylo možné jejich další využití např. v nástroji JPCERTCC- LogonTracer		
21	Integrace	Uveďte způsob, kterým bude řešení umožňovat sběr logů z prostředí Cloud / SaaS služeb, jako je Microsoft Azure (prostředí IaaS, provoz virtualizovaných prostředků Zadavatele, management prostředků MS Azure).		
22	Integrace	Uveďte způsob, kterým bude řešení umožňovat sběr logů z prostředí Cloud / SaaS služeb, jako je Microsoft Azure (Azure AD, MS Teams, MS SharePoint, MS Mail, MS MFA).		
23	Integrace	Uveďte způsob, kterým bude řešení umožňovat sběr logů z prostředí Cloud / SaaS služeb, jako je Atlassian JIRA		
24	Výkonnost	Zadavatel provozuje v rámci své infrastruktury řádově vyšší počty zařízení, pro které může být v budoucnu identifikována potřeba napojení na centrální systém Log management & SIEM. Jaká je možnost rozšiřování licencí a kapacit řešení: - v prvních etapách projektu, bude dodavatelem napojeno jen cca 10% celkového množství potenciálních zdrojů - další zdroje logů si bude zadavatel napojovat sám, s podporou dodavatele, v následujících letech užívání nástroje - v jaké šířce je možné licence navýšovat? - v jaké šířce a jakým způsobem je možné navýšovat výpočetní výkon a kapacity?		
25	Reference	Uchazeč uvede alespoň 2 své referenční zakázky a jejich parametry za poslední 5 let, kterými může prokázat své zkušenosti s návrhem, implementací a správou řešení Log management a SIEM v prostředí o rozsahu odpovídajícím požadavkům Zadavatele. - Název organizace - Počet zdrojů logů - EPS nebo GB/d - finanční objem zakázky		
26	Kvalifikace	Uchazeč uvede složení svého realizačního týmu k prokázání způsobilosti realizovat zakázku na dodávku řešení Log management a SIEM v prostředí Zadavatele. Uveďte jmenný seznam osob s uvedením rolí (jedná se zejména o role zodpovědné za celkové řešení, seniorní produktový specialista, seniorní analytik/specialista pro oblast KB, infrastrukturní specialista a pod.), navržených pro realizaci zakázky, u každého uchazeče pak uvede jeho osobní reference, tj. údaje o jeho prokazatelné účasti na podobných projektech včetně informací v jaké roli působil a jak dlouho. Dále pak uvede u každého odborníkem/produktovým znalostem dosažených certifikacími, případně další relevantní informace.		
27	Podpora	Uchazeč uvede úroveň technické podpory, které nabízí výrobce řešení Log management a SIEM a popiše, jakou úroveň podpory doporučí pro řešení v prostředí Zadavatele.		
28	Licence	Uchazeč uvede názvy produktů, typy licencí (perpetuální/subscipce, resp. trvalé/předplátne ), způsob licencování (dle EPS, GB/den atp.) - jednotek a jejich množství, které použije pro výpočet indikace nákladů.		
29	Harmonogram	Uchazeč navrhne rámcový implementační harmonogram projektu dle definovaných fází a jejich výstupů (v případě, že rozdělení do fází, nebo jejich výstupů není dle Uchazeče optimální, navrhne vlastní rozdělení doplněné o vysvětlení)		
30	Architektura	V souvislosti se schválenou strategií IS/ICT SZ, a to konkrétně cílem zajištění dlouhodobého koncepčního a efektivního rozvoje IS/ICT prosíme o vyjádření k možnosti využití tzv. Platformy SZ 2.0. Pro popávaný systém Log Managementu a SIEMU očekáváme využití Platformy SZ zejména jako infrastrukturní služby, tj. v režimu IaaS. Rozveďte prosím detailněji, které části/moduly řešení jsou schopné a vhodné pro nasazení na Platformu SZ, které nikoliv a proč. Požadavky na platformu prosím vyplňte v Příloze č. 4: Požadavky dodavatele na Platformu SZ.		
31	Podpora	Poskytne uchazeč servisní služby v požadovaném režimu, který je specifikován ustanovením kapitoly „12. SERVISNÍ MODELY“. Zadavatel požaduje plnění v parametrech servisního modelu „B1 Živáčný“?		
32	Podpora	Poskytne uchazeč funkce Service Desku v požadovaném režimu, který je specifikován ustanovením kapitoly „10. HELPODESK“. Zadavatel požaduje plnění Help Desku v režimu „Rezim 1“ a úrovni „L3“?		



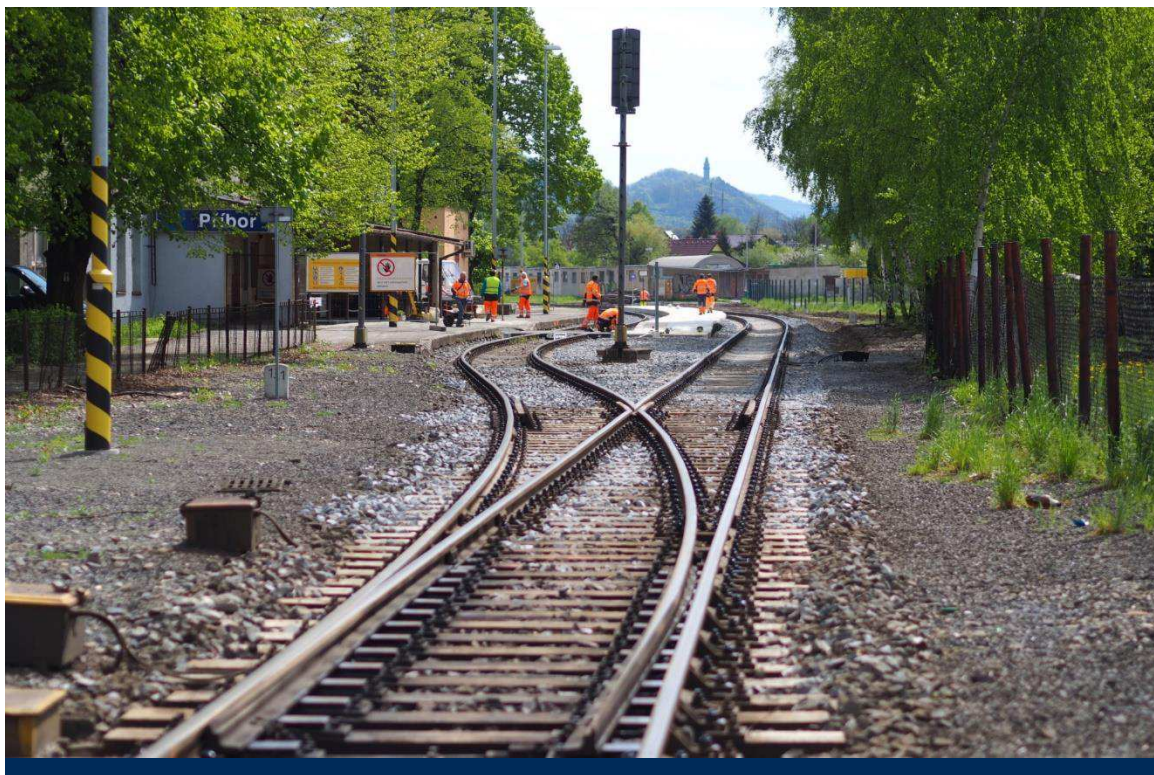
## Předběžná tržní konzultace k projektu „Log management a SIEM“

### Příloha 2

#### Indikace nákladů (všechny uvedené částky jsou bez DPH)

	Položka indikace nákladů	Investiční náklady v Kč	Provozní náklady na 5 let v Kč
Varianta 1	Náklady na licence nabízeného řešení		
	Náklady na hardware		
	Náklady na technické podpory výrobce nabízeného řešení		
	Náklady na technické podpory výrobce hardware		
	- Před-implemenční analýza		
	- Instalace a konfigurace (Log management a SIEM)		
	- Napojení zdrojů logů		
	- Zpracování napojených logů (parsing a normalizace)		
	- Nastavení základní detekční politiky (do 10 use-cases)		
- Optimalizace detekční politiky (minimalizace chyb)			
- Zaškolení servisního týmu Zadavatele (do 5 MD)			
- Zaškolení týmu SOC (do 10 MD)			
Technická podpora servisního týmu zadavatele (řešení chybových stavů)			
Údržba řešení (profylaxe, upgrade, update)			
Konzultace a rozvojové aktivity (nová pravidla, změna architektury)			
<b>Náklady celkem:</b>		<b>0 Kč</b>	<b>0 Kč</b>

	Položka indikace nákladů	Investiční náklady v Kč	Provozní náklady na 5 let v Kč
Varianta 2	Náklady na licence nabízeného řešení		
	Náklady na hardware		
	Náklady na technické podpory výrobce nabízeného řešení		
	Náklady na technické podpory výrobce hardware		
	- Před-implemenční analýza		
	- Instalace a konfigurace (Log management a SIEM)		
	- Napojení zdrojů logů		
	- Zpracování napojených logů (parsing a normalizace)		
	- Nastavení základní detekční politiky (do 10 use-cases)		
- Optimalizace detekční politiky (minimalizace chyb)			
- Zaškolení servisního týmu Zadavatele (do 5 MD)			
- Zaškolení týmu SOC (do 10 MD)			
Technická podpora servisního týmu zadavatele (řešení chybových stavů)			
Údržba řešení (profylaxe, upgrade, update)			
Konzultace a rozvojové aktivity (nová pravidla, změna architektury)			
<b>Náklady celkem:</b>		<b>0 Kč</b>	<b>0 Kč</b>



# Platforma SŽ 2.0: Vymezení služeb

Březen 2022

---

## Historie verzí

Verze	Popis	Platnost od	Předchozí verze
1.0	Úvodní verze Platformy SŽ	27.01.2020	
2.0	Aktualizace Platformy SŽ s názvem „Platforma SŽ 2.0: Vymezení služeb“	01.04.2022	

# Obsah

Seznam zkratk .....	4
1 Úvod .....	5
2 Platforma Správy železnic .....	6
3 Motivace Platformy SŽ .....	7
4 Architektonické principy .....	8
5 Služby Platformy SŽ .....	10
5.1 Infrastrukturní služby .....	10
5.1.1 Služba virtuálních strojů .....	10
5.1.2 Služba datového uložení .....	10
5.2 Platformní služby .....	11
5.2.1 Služba zabezpečeného portálového řešení .....	11
5.2.2 Služby zabezpečených webových serverů .....	11
5.2.3 Služby zabezpečených aplikačních serverů .....	11
5.2.4 Služby zabezpečených databázových prostředí .....	11
5.3 Podpůrné služby .....	12
5.3.1 Bezpečnost .....	12
5.3.2 Monitoring, alerting .....	12
5.3.3 Aktualizace systémů, Distribuce aplikací .....	12
5.3.4 Zálohování .....	12
5.3.5 Komunikační infrastruktura .....	13
6 Technologie Platformy SŽ .....	14
7 Přílohy .....	16

## Seznam zkratek

APP	Aplikační vrstva
AS	Aplikační server
AU	Archivní úložiště
DB	Databáze
DR	Disaster Recovery
HW	Hardware označuje veškeré fyzicky existující technické vybavení počítače
OS	Operační systém
SW	Software je sada všech počítačových programů používaných v počítači, které provádějí nějakou činnost
SŽ	Správa železnic, státní organizace
SŽT	Správa železničních informačních technologií
VM	<i>z angl. „Virtual Machine“</i> . Virtuální stroj
WLS	WebLogic Server
WS	Webový server
ZZVZ	Zákon o zadávání veřejných zakázek

# 1 Úvod

Cílem tohoto dokumentu je definovat Platformu SŽ, jakožto souhrn podporovaných infrastrukturních služeb, technologií, a architektonických principů, která definuje základní rámec pro návrh řešení ICT. Platforma SŽ naplňuje strategické cíle IS/ICT SŽ, zejména v oblasti efektivního provozu a rozvoje ICT prostředí Správy železnic.

## 2 Platforma Správy železnic

Platforma Správy železnic definuje prostředí, které standardizuje a podporuje návrh, implementaci a provozování veškerého ICT řešení pro Správu železnic. Popisuje infrastrukturní a platformní služby, podporované technologie a upravuje pravidla jejich použití. Primárním cílem Platformy SŽ je poskytnout potenciálním dodavatelům přehled o prostředí SŽ a současně umožnit organizaci SŽ zajištění efektivního vytváření a provozování ICT řešení při dodržení vysoké kvality a bezpečnosti služeb.

Dokument je udržován a pravidelně aktualizován jednotkou SŽT.

Platforma SŽ obsahuje:

- Architektonické principy SŽ
- Katalog služeb Platformy SŽ
- Katalog technologií Platformy SŽ

Při plánování a rozšiřování ICT řešení je nutné respektovat všechny části Platformy SŽ.

Navíc v případech zakázkového vývoje software pro SŽ musí dodavatel splnit požadavky definované v dokumentu Standardy vývoje informačních systémů SŽ, který je přílohou tohoto dokumentu.

## 3 Motivace Platformy SŽ

Cílem Správy železnic je zajistit, že:

- Uchazeči výběrových řízení na ICT řešení budou hodnoceni na základě jejich celkové ekonomické efektivity, a nikoliv pouze na základě nabídkové ceny,
- Externí dodávky ICT řešení budou koncepčně a technologicky zapadat do celopodnikového prostředí Správy železnic,
- Dodávané řešení bude možné bezpečně a ekonomicky efektivně provozovat v krátko-, středně-, i dlouhodobém časovém horizontu,
- Provozované technologie SŽ budou perspektivní, moderní a bezpečné,
- Technologická různorodost prostředí SŽ bude:
  - na jednu stranu dostatečně široká, aby neúměrně neomezovala soutěž potenciálních dodavatelů, a
  - na druhou stranu dostatečně ohraničená, aby umožnila efektivní správu systémů zaměstnanci a dodavateli SŽ.

Platforma SŽ je motivovaná schválenou strategií IS/ICT SŽ, a to konkrétně cílem *zajištění dlouhodobého koncepčního rozvoje IS/ICT a jeho souladu se strategickými cíli SŽ, a to zavedením řízení celopodnikové IS/ICT architektury*<sup>1</sup>.

Očekává se, že tento dokument pomůže s nastavením jasných povinných parametrů pro nové uchazeče v oblasti technologických standardů SŽ.

Mezi přínosy dokumentu Platformy SŽ 2.0 patří:

- Nastavení společných (minimálních/maximálních) úrovní vyspělosti jednotlivých technologií napříč IS/ICT SŽ a postupné omezení velkých rozdílů v úrovních používaných technologií.
- Stanovení architektonických a technologických standardů pro tvůrce systémů a pro uchazeče o dodávku IS/ICT pro SŽ.
- Zajištění standardizace technických prostředků.
- Zajištění ochrany předchozích investic.
- Zajištění možnosti bezpečného převzetí systémů do provozu a zajištění provozu interními silami SŽ.

---

<sup>1</sup> Strategie IT a ICT Správy železnic (157463/2021-SŽ-GR-SŽT)



## 4 Architektonické principy

Kapitola stanovuje základní rámec pravidel a principů, které je nutné respektovat při návrhu a realizaci ICT řešení podle Platformy SŽ.

### **P01: Bezpečnost a soulad s vnitropodnikovými předpisy**

- Navrhované řešení a procesy jím podporované musí být v souladu s legislativními a regulačními nároky a vnitropodnikovými předpisy Správy železnic.
- Řešení musí umožnit monitorování akcí uživatelů, zejména jejich práce s daty a dokumenty.
- Musí být zajištěna administrovatelnost a auditovatelnost integračních vazeb.
- Vývoj a test není realizován na produkčním prostředí.
- Topologie a architektura produkčního a testovacího prostředí musí být identická, odlišovat se může ve výkonu a použitých zdrojích.
- Před nasazením do produkčního prostředí je řešení prokazatelně otestováno.
- Nejsou realizovány integrace mezi produkčními a neprodukčními prostředími.
- Dohled je zajištěn na všech vrstvách řešení (HW, OS, DB, AS, aplikace, koncový uživatel).
- Musí být zajištěno napojení na centrální dohledovou konzoli.
- Služby poskytované do prostředí internetu budou procházet penetračním testem.

Zdůvodnění: Bezpečnost umožňuje chránit hodnoty Správy železnic. Ve SŽ je nutné udržovat vysokou míru bezpečnosti, a to především v oblastech, které mohou mít dopady na lidské životy. Navrhovaná řešení také musí být nezbytně v souladu s Vyhláškou č. 82/2018 Sb.o Kybernetické bezpečnosti.

### **P02: Provozovatelnost řešení**

- Řešení je provozovatelné na službách a technologiích Správy železnic.
- Řešení musí umožňovat převzetí do provozního prostředí Správy železnic
- Řešení umožňuje škálování.

Zdůvodnění: Z důvodu snahy o udržitelnost provozu je stanoven udržitelný počet technologií, které jsou spolehlivé a mají perspektivu svého rozvoje. Aplikace provozovaná na takto definované skupině technologií tak může být v případě potřeby převzata do provozu a spravována týmem IT specialistů SŽ, jež disponuje patřičnými znalostmi, případně vlastní příslušné certifikace, aby mohli tyto technologie či systémy spravovat. Tím dochází nejen ke zvýšení produktivity, ale také k časové a finanční úspoře, především z pohledu lidských zdrojů.

### **P03: Znovupoužitelnost řešení**

- Řešení musí umožňovat logické oddělení dat pro současné využívání funkcionality různými subjekty (tzv. multitenant).
- V rámci Správy železnic se realizuje minimalizace počtu a rozsahu používaných technologií a aplikací.
- Snižováním počtu a rozsahu používaných technologií a aplikací snižujeme komplexitu správy technologického a aplikačního portfolia.
- Řešení je navrhované s opakováním ověřených jednoduchých návrhových vzorů a designových principů.
- Nasazování změn a nových řešení je seskupováno dle funkcionalit a cílových systémů do jednotlivých „release“. Termíny releasů jsou stanoveny jednotkou SŽT.
- Nasazované řešení nesmí ke svému provozu vyžadovat pravidelný nutný zásah administrátora (např. restarty, čištění logů, ...)

Zdůvodnění: V rámci Správy železnic usilujeme o minimalizaci počtu prostředí pro stejnou funkcionalitu. Znovupoužitelná řešení vedou k úspoře lidských, finančních, časových i materiálních zdrojů v životním cyklu celého řešení.

### **P04: Nezávislost na dodavatelích**

- Řešení je navrhované s ohledem na omezení či eliminaci rizika vendor-lock.

- U řešení převzatých do provozu je cíl převzetí schopnosti vytvořit build aplikace bez závislosti na dodavateli.
- Usilujeme o právo zásahu do zdrojových kódů a rozvoje řešení interními kapacitami Správy železnic nebo dalšími dodavateli. Výjimku mohou tvořit jen případy, kdy by takové požadavky byly ekonomicky výrazně nevýhodné nebo je důvod se domnívat, že tato práva budou nadbytečná.

Zdůvodnění: Nebýt závislí na malém počtu dodavatelů umožňuje SŽ být transparentní a flexibilní. Vyšší míra flexibility je také výhodná pro vyjednávání s jednotlivými dodavateli o ekonomických a technických podmínkách.

#### **P05: Nákup a vývoj**

- U nákupu standardizovaných komerčních produktů je požadována schopnost nastavení balíkového řešení interními kapacitami či nezávislými externími dodavateli.
- U standardizovaných agend je preferován nákup a úprava před zakázkovým vývojem nového zákaznického řešení.
- Vzájemné integrace musí být realizované přes aplikační middleware. Integrovaní scénáře zajišťují, aby implementace nových funkcí v řídicí aplikaci minimalizovala vyvolané změny na straně návazných aplikací.
- Preferujeme přírůstkovou integraci před přenosem kompletních informací.
- Preferujeme řešení v min. třívrstvé či vícevrstvé architektuře s min. oddělením databázové, aplikační a prezentační vrstvy.
- Minimalizujeme dodávku řešení s takovými úpravami, které by omezovaly nebo eliminovaly přechod na budoucí vyšší verze produktu.
- V transakčních systémech preferujeme pouze základní operativní reporting. Plný reporting je implementovaný v analytických nástrojích.
- Řešení je řádně dokumentované po stránce vývojové, provozní a uživatelské.
- Případné zdrojové kódy jsou verzovány a ověřeny, že z nich je možno vytvořit interními týmy Správy železnic build aplikace. Zdrojové kódy a dokumentace jsou ukládány na standardizované úložiště Správy železnic.
- Návrh prostředí reflektuje trendy technologií a zároveň business potřeby.

Zdůvodnění: Regulace nákupu a do-vývoje integrací a aplikací slouží k co nejsrozumitelnějšímu a transparentnímu užívání daných technologií. Díky danému postupu v nákupu a vývoji je možné se efektivně vyrovnat s novinkami, které nově nakoupené produkty představují.

#### **P06: Business kontinuita jako zásadní činnost**

- Navržené řešení musí odpovídat kritičnosti aplikace a požadovaným parametrům SLA.
- Servisní model a parametry aplikace odpovídají bezpečnostní klasifikaci a byznysové kritičnosti aplikace.
- Dle servisního modelu jsou definované plány obnovy a „disaster recovery“ postupy.

Zdůvodnění: Správa železnic jakožto správce železniční dopravní cesty, kritické infrastruktury státu, musí být připraven na případné narušení provozu, a proto musí požadovat taková řešení, která umožní zajistit kontinuitu a obnovu klíčových procesů, činností a systémů organizace.

## 5 Služby Platformy SŽ

Tato kapitola popisuje seznam komoditních ICT služeb a jednotlivých HW/SW komponent, které tvoří standard v rámci Správy železnic. Cílem je zajistit ve fázích přípravy poptávky, návrhu ICT řešení a realizace dodávky kompatibilitu se stávajícím ICT prostředím a v maximální míře využít již provozované komponenty a technologie. Seznam služeb a komponent je průběžně aktualizován.

ICT služby Platformy jsou rozděleny do následujících skupin (kategorií):

- **Infrastrukturní**  
Infrastrukturní službou je míněno poskytování IT infrastruktury na úrovni HW, virtualizace, operačních systémů a diskových úložišť.
- **Platformní**  
Platformní služba poskytuje databázovou platformu či portálové řešení, které integruje webové aplikace a služby do jednoho spolupracujícího celku. Podporuje standardizované komunikační protokoly a formáty dat.
- **Podpůrné**  
Podpůrné služby zajišťují komplexní správu a provoz IT infrastruktury. Například monitorovací systémy, zálohování, reporting. Podpůrné služby jsou povinné k využití dodavatelem, pokud není jinak určeno SŽ.

### 5.1 Infrastrukturní služby

#### 5.1.1 Služba virtuálních strojů

Služba virtuálních strojů (dále jen „VM“) je provozována na vysoce dostupné virtualizační technologii VMware a hardware s procesory Intel Xeon E5-26XX, Intel Silver 4215. Všechna VM s operačním systémem Windows Server mají nainstalován balík VMware Open Tool.

Parametry služby jako sizing virtuálních strojů, výběr OS podporovaných Platformou SŽ 2.0, počet a konfigurace síťových karet jsou konfigurovány individuálně na základě požadavků projektu, resp. dodávaného řešení.

SŽ zajišťuje vysokou dostupnost služby virtuálních strojů na úrovni vi, a to v rámci jednoho datového centra. Pokud služby dodávaného řešení vyžadují zajištění vysoké dostupnosti, tato musí být zajištěna dodavatelem v rámci dodávky včetně služby loadbalancingu.

Služba	Popis
Win.VMware.x86_64	Služby virtuálního serveru s operačním systémem Windows Server na virtualizaci VMware a architektuře x86_64
RHEL.VMware.x86_64	Služby virtuálního serveru s operačním systémem RHEL (RedHat Enterprise Linux) na virtualizaci VMware a architektuře x86_64
SLES.VMware.x86_64	Služby virtuálního serveru s operačním systémem SLES (SUSE Linux Enterprise Server) na virtualizaci VMware a architektuře x86_64 Omezení: Využití pro výhradně pro SAP

#### 5.1.2 Služba datového úložiště

Služba datového úložiště je provozována na datových úložištích typu SAN, která jsou osazena 10K SAS disky v RAID5 (+hotspare disk) případně RAID 6, nebo disky SSD v RAID5 (+hotspare disk) pro aplikace vyžadující vyšší výkon, typicky databáze. V rámci služby datového úložiště není poskytována služba replikace mezi SAN úložišti, ani služba tieringu. V primárním datovém centru CDP je dále provozováno škálovatelné, výkonné, softwarově-definované datové úložiště postavené na technologii VMware vSAN, využívající prostředků fyzických serverů x86 a jejich komponent (cpu, ram, nic a disk). VMware vSAN je nativně integrované s hypervisorem VMware ESXi.

Služba	Popis
Lokální datový disk 10K	Služba datového úložiště, provozovaného na SAN storage a 10K discích v RAID 5 (+hotspare) případně RAID 6 poli, pro systémové a datové disky.
Lokální datový disk SSD	Služba datového úložiště, provozovaného na SAN storage osazeného SSD disky v poli RAID5 (+hotspare).

## 5.2 Platformní služby

Platformní služba (PaaS – Platform as a Service) poskytuje databázovou či integrační platformu (middleware). Tato integruje aplikace a služby do jednoho spolupracujícího celku. Podporuje standardizované komunikační protokoly a formáty dat.

V rámci platformy Správy železnic jsou poskytovány tyto platformní služby:

### 5.2.1 Služba zabezpečeného portálového řešení

Služba	Popis
Liferay na Win.VMware.x86_64	Liferay je přední open-source podnikové portálové řešení založené na jazyce Java, které umožňuje správu dat, aplikací, procesů a integrace současných i nových aplikací z jednoho centrálního uživatelského rozhraní.

### 5.2.2 Služby zabezpečených webových serverů

Služba	Popis
Microsoft IIS na Win.VMware.x86_64	Služba webového serveru postavená na technologiích Microsoft Internet Information Services (IIS) provozovaná na serverech s operačním systémem Windows Server s virtualizací VMware.
Apache HTTP Server na Win.VMware.x86_64	Služba webového serveru postavená na open-source technologii Apache provozovaná na serverech s operačním systémem Windows Server s virtualizací VMware.
Apache HTTP Server na RHEL.VMware.x86_64	Služba webového serveru postavená na open-source technologii Apache provozovaná na serverech s operačním systémem RHEL s virtualizací VMware.

### 5.2.3 Služby zabezpečených aplikačních serverů

Služba	Popis
.NET na Win.VMware.x86_64	Aplikační server Microsoft .NET prostředí pro vývoj a provoz aplikací založených na .NET frameworku
JBOSS na Win.VMware.x86_64	Služba virtuálního aplikačního serveru JBOSS provozovaná na serverech s operačním systémem Windows Server s virtualizací VMware.
Oracle WebLogic na RHEL.VMware.x86_64	Služba virtuálního aplikačního Oracle WebLogic Serveru (WLS), pro provoz aplikací postavených na standardu JAVA EE na serverech s operačním systémem RHEL s virtualizací VMware.
Oracle WebLogic na SLES.VMware.x86_64	Služba virtuálního aplikačního Oracle WebLogic Serveru (WLS), pro provoz aplikací postavených na standardu JAVA EE na serverech s operačním systémem SLES s virtualizací VMware.
Oracle WebLogic na Win.VMware.x86_64	Služba virtuálního aplikačního Oracle WebLogic Serveru (WLS), pro provoz aplikací postavených na standardu JAVA EE na serverech s operačním systémem Windows Server s virtualizací VMware.

### 5.2.4 Služby zabezpečených databázových prostředí

Služba	Popis
Oracle DB na Oracle Exadata	Databázová služba Oracle DB provozovaná na optimalizovaném hardware Oracle Exadata Database Machine – kombinovaná hardwarová a softwarová platforma.
MS SQL na Win.VMware.x86_64	Služba virtuálních databázových serverů MS SQL Server provozovaná na serverech s operačním systémem Windows Server a virtualizační platformě VMware.

## 5.3 Podpůrné služby

Podpůrné služby standardně poskytované k využití pro dodávaná ICT řešení.

### 5.3.1 Bezpečnost

Služby zabezpečení infrastruktury.

Služba	Popis
Antivirus	Antivirové řešení fSecure, provozované jako virtuální appliance, zajišťuje ochranu koncových stanic a serverové infrastruktury před škodlivým obsahem, zejména malwarem, exploity, síťovými útoky a jinými bezpečnostními hrozbami. Každé datové centrum Správy železnic disponuje vlastní virtuální appliance fSecure. Nasazením antivirového řešení fSecure jako virtuální appliance, jsou minimalizovány konzumované výpočetní zdroje a dopad na výkon virtualizační infrastruktury.
PAM	Privileged Access Management (PAM) je řešení které pomáhá kontrolovat, monitorovat, zabezpečit a auditovat privilegované identity před jejich zneužitím.  Omezení: Aktuálně v pilotním provozu
IDM	Identity Management (IDM) je řešení umožňující řízení uživatelských účtů a jejich oprávnění napříč systémy. IDM umožňuje lepší přehlednost, bezpečnost a automatizaci. V prostředí Správy železnic bylo implementováno open-source řešení MidPoint společnosti Evolveum, jenž nevyžaduje nákup licencí. Toto řešení má otevřenou a rozšiřitelnou architekturu založenou na standardech Java, XML a REST.
Active Directory and Domain Services	Adresářová služba společnosti Microsoft pro správu zařízení a identit a jejich autentizaci a autorizaci v podnikových sítích. Dodávaná řešení musí podporovat integraci na službu Active Directory Správy železnic. Správa železnic provozuje multi-forest prostředí, proto musí aplikace umožňovat využití více AD konektorů, za účelem ověření uživatelů.

### 5.3.2 Monitoring, alerting

Služba	Popis
Monitoring	
Zabbix	Služba dohledu infrastruktury je zajištěna pomocí dohledových agentů instalovaných na provozovaném prostředí nebo bez-agentově se vzdáleným dohledem, sledování standardními protokoly SNMP, HTTP, HTTPS apod. Dodavatelé ve spolupráci s jednotkou SŽT zajistí napojení dodávaných řešení na monitoring Zadavatele. Tím není dotčena případná povinnost dodavatele řešení monitorovat kvalitu a dostupnost dodávaného řešení v rámci vlastního monitoringu.

### 5.3.3 Aktualizace systémů, Distribuce aplikací

Služba	Popis
Aktualizace	
Distribuce SW a aktualizace koncových stanic	Technologií System Center Configuration Manager (SCCM) je zajištěna distribuce softwarových balíčků a aktualizace koncových stanic. Patchování klientských stanic probíhá 1 x měsíčně a je plně v gesci Správy železnic.
Aktualizace serverových operačních systémů	Aktualizace serverových operačních systému Windows Server je řešena skriptovacím jazykem Powershell. Patchování serverových operačních systémů probíhá 1 x měsíčně a je zajištěno Správou železnic, pokud není s dodavatelem řešení dohodnuto jinak. Aktualizace serverových operačních systémů založených na linuxové distribuci je prováděna manuálně, na vyžádání správce aplikace, nebo v reakci na kybernetické hrozby.

### 5.3.4 Zálohování

Služba	Popis
Zálohování a obnova	Služba zálohování prostředí je zajištěna technologií IBM Spectrum Protect (TSM – Tivoli Storage Manager) komplexním řešením pro fyzické fileservery, virtualizované prostředí a širokou škálu aplikací. IBM Spectrum Protect zálohuje data s využitím technologie VMware snapshot.  Služba zálohování umožňuje 3 základní typy zálohování: Snapshot disku pro dosažení rychlé obnovy celého OS v Crash Consistent stavu včetně aplikační konfigurace. Zpravidla je takto zálohován pouze systémový oddíl

Služba	Popis
	<p>virtualizovaného serveru. Záloha probíhá jednou denně a retence je nastavena na 30 posledních verzí.</p> <p>Záloha datových svazků připojených k jednotlivým serverům, pro dosažení max. možné odolnosti proti náhodnému smazání či poškození apod. Záloha probíhá jednou denně, kdy se uchovává 90 posledních verzí souborů a poslední smazaná verze souboru je uchovávána 365 dní.</p> <p>Zálohy Oracle nebo SQL databází pomocí agentů. Záloha probíhá dvakrát denně. Přes den jsou zálohovány transakční logy databází, v noci pak vlastní databáze. Retence je nastavena na 60 posledních verzí.</p>

### 5.3.5 Komunikační infrastruktura

Služba	Popis
DNS	Domain Name System (DNS) je kritickou službou, která má zásadní vliv na bezpečnost, odezvu a dostupnost služeb SŽ. Je nezbytná pro správný chod podnikové sítě a služeb na bázi Active directory. Správa železnic provozuje interní i externí službu DNS.
Firewall	Firewall soustava je velmi důležitým uzlem veškeré komunikace v síti SŽ, jenž pomocí pravidel filtruje síťový provoz a chrání prostředky v síti Správy železnic.
Proxy	Proxy soustava zajišťuje přístup uživatelů a serverů k internetu. Naprostá většina komunikace uživatelů do internetu prochází přes ni, jiný přístup není povolen. Proxy servery fungují jako prostředník mezi klienty a cílovými servery, mimo perimetr sítě SŽ, překládá klientské požadavky a vůči cílovému serveru vystupuje sám jako klient.
Reverzní proxy	Všechna připojení z internetu směřující na některý ze serverů jsou směrována přes reverzní proxy server, který buďto požadavek zpracuje sám nebo ho předá dál serverům. Umožňuje SSL terminaci a kompresi.
VPN	Služba virtuální privátní sítě, umožňující dodavateli zabezpečený přístup k prostředkům datových center Správy železnic.
VPN S2S	Služba virtuální privátní sítě Site-to-Site.

## 6 Technologie Platformy SŽ

Tato kapitola popisuje technologie, jež tvoří základ k výše uvedeným infrastrukturním a platformním službám.

**Tyto softwarové a hardwarové prostředky nesmějí být přímo použity v návrhu řešení. Jejich použití je možné pouze prostřednictvím výše uvedených infrastrukturních nebo platformních služeb.**

Pro některé případy výběrových řízení pro aplikační software je přípustné použití tzv. zapouzdřených technologií, jež nejsou součástí Platformy SŽ, ale nabízené řešení vyžaduje jejich nasazení.

Zapouzdřená technologie je zpravidla součástí jiné primární technologie jako tzv. podpůrný program. Takový program nevyžaduje samostatnou instalaci, jelikož je instalován jako součást dané komponenty.

Použití takových zapouzdřených technologií je možné jen v následujících případech:

1. Jejich použití nebude klást žádné dodatečné provozní, finanční ani implementační nároky po celou dobu životnosti primární technologie.
2. Nebudou vyžadovat žádné dodatečné licence nad rámec licencí hlavního dodávaného řešení.
3. Aktualizace zapouzdřených technologií bude probíhat pouze současně s aktualizací hlavního dodávaného řešení.
4. Jejich podpora bude poskytována současně a ve stejném rozsahu jako podpora hlavního dodávaného řešení.
5. Zapouzdřené technologie nebudou vyžadovat žádné speciální provozní či bezpečnostní zajištění.

Při použití zapouzdřených technologií je nutné danou technologii identifikovat nejméně v následujícím rozsahu:

- Název
- Verze
- Výrobce
- Licence
- Termín a úroveň podpory

Technologie	Popis
Integrace	
LifeRay	Bezplatný open-source podnikový portál založený na jazyce Java, umožňující správu dat, aplikací a procesů.
Aplikační servery	
Microsoft Internet Information Services (IIS)	Framework pro běh třívrstevných podnikových aplikací s kolekcí rozšiřujících modulů provozovaný nad operačními systémy Windows, vytvořený společností Microsoft.
Oracle WebLogic Server	Aplikační server Oracle WebLogic Server (WLS) pro provoz aplikací na platformě J2EE
JBoss	Aplikační server JBoss pro provoz platformy J2EE pro řešení s potřebou autonomního prostředí, nebo pro aplikace nepožadující vysokou dostupnost
Webové servery	
Apache HTTP Server	Webový server postavený na open-source technologii Apache.
MS IIS	Webový server s kolekcí rozšiřujících modulů provozovaný nad operačními systémy Windows, vytvořený společností Microsoft.
Databázové systémy	
Oracle Database	Relační databázový systém společnosti Oracle určený pro mission critical aplikace.
Microsoft SQL	Relační a analytický databázový systém Microsoft SQL Server.
Serverové operační systémy	
Windows Server	Operační systém, na němž jsou provozovány aplikační či webové služby a databázové stroje založené zejména na technologiích společnosti Microsoft.
RHEL	Operační systém RedHat Enterprise Linux (RHEL) je linuxová distribuce společnosti RedHat určená pro komerční sféru. Použití pro aplikační servery.
SLES	Operační systém SUSE Linux Enterprise Server (SLES) je linuxová distribuce společnosti SUSE určená pro komerční sféru. Použití pro aplikační servery.
Virtualizační platformy	
VMware	Primární virtualizační platforma pro virtualizaci hardwarové platformy x86_64. Tato zajišťuje business kontinuitu, škálovatelnost a flexibilitu provozu pro operační systémy. Platforma je primárně určena pro virtualizaci operačních systémů Windows, případně Linux.
Oracle VM	Virtualizační platforma Oracle, pro virtualizaci hardwarové platformy x86_64 založena na technologii Citrix Xen Hypervisor. Omezené využití: Primárně určena pro provoz Oracle DB.
Hardware	
x86_64	Servery postavené na architektuře x86_64 – 64bitové procesory, provozovány na platformě Intel 2-socketových serverech typu rack a blade.
SAN datová uložení	Uložení dat s podporou vysoké dostupnosti, škálování a vysokou úrovní zabezpečení. Podporuje vytváření snapshotů, replikaci dat a automatický tiering datových uložení.
Network and Security	
VPN	Zabezpečený vzdálený přístup do sítě SŽ je řešen pomocí technologie Cisco ASA.
Firewall	Zabezpečení pomocí firewall pravidel je zabezpečeno technologií Cisco.



## 7 Přílohy

Příloha 1 – Standardy vývoje informačních systémů Správy železnic



**Správa železnic, státní organizace**  
**Název organizační jednotky**  
**Dlážděná 1003/7**  
**110 00 Praha 1**

© 2022

Datum tisku  
2022-04-2931

---

**[spravazeleznic.cz](https://spravazeleznic.cz)**



# Zvláštní obchodní podmínky pro Zakázky v oblasti ICT

## OBSAH

1.	VÝKLAD POJMŮ.....	2
2.	DOBA A MÍSTO PLNĚNÍ .....	7
3.	PRÁVA A POVINNOSTI OBOU STRAN.....	7
4.	POVINNOSTI DODAVATELE .....	7
5.	POVINNOSTI OBJEDNATELE.....	8
6.	LICENČNÍ UJEDNÁNÍ .....	8
7.	ZDROJOVÝ KÓD A DOKUMENTACE.....	11
8.	AKCEPTAČNÍ ŘÍZENÍ.....	12
9.	ŠKOLENÍ .....	13
10.	HELPDESK.....	13
11.	NAHLÁŠENÍ INCIDENTU .....	15
12.	SERVISNÍ MODELY .....	15
13.	ÚČAST PODDODAVATELŮ .....	16
14.	REALIZAČNÍ TÝM .....	17
15.	KOMUNIKACE STRAN .....	17
16.	SMLUVNÍ POKUTY .....	17
17.	ZÁRUKA ZA JAKOST A PRÁVA Z VADNÉHO PLNĚNÍ.....	19
18.	UKONČENÍ SMLUVNÍHO VZTAHU .....	20
19.	ZMĚNY SMLOUVY A ZMĚNOVÉ ŘÍZENÍ .....	21
20.	KYBERNETICKÁ BEZPEČNOST.....	22
21.	OCHRANA OSOBNÍCH ÚDAJŮ .....	25
22.	OCHRANA DŮVĚRNÝCH INFORMACÍ .....	26

## 1. VÝKLAD POJMŮ

- 1.1. **Akceptační kritéria** představují podmínku anebo vlastnost výstupu provádění Plnění dle Smlouvy, která musí být splněna, aby bylo Plnění dle Smlouvy provedeno, přičemž Akceptační kritéria jsou uvedena v Příloze Smlouvy, která obsahuje specifikaci Plnění (dále jen „**Specifikace Plnění**“).
- 1.2. **Akceptační protokol** je protokol, který jsou zavázáni podepsat Objednatel i Dodavatel po provedení všech nezbytných činností v rámci Akceptačního řízení, potvrzující provedení výstupu provádění Plnění anebo výsledek Testů výstupů provádění Plnění. Protokol je připravený ze strany Dodavatele a následně upravený a vyplněný Objednatelem. Akceptační protokol obsahuje:
  - a. specifikaci provedeného Plnění;
  - b. Akceptační kritéria;
  - c. informace o průběhu Testů, jsou-li prováděny;
  - d. další informace a dokumenty nezbytné pro provedení Akceptačního řízení provedeného Plnění.
- 1.3. **Akceptační řízení** je postupné provedení akceptačních procesů a podepsání Akceptačního/ch protokolu/ů pro Plnění dle Smlouvy.
- 1.4. **Aktualizace** je dílčí změna verze Software, zpravidla odstraňující zranitelnosti či drobné nedostatky Software většinou neprojevující se navenek uživatelům, v IT obvykle označovaná jako „patch“ nebo „security update“ (v rámci IT se také často označuje jako změna třetí číslice v čísle verze Software, tedy např. 4.1.1. na 4.1.2.). Aktualizace představuje takovou změnu Software, která není Modernizací ani Zásadní modernizací.
- 1.5. **Autorské dílo** znamená dílo ve smyslu § 2 Autorského zákona; zejména nikoliv však výlučně Software, Databáze a jakékoliv výstupy předávané Objednateli na základě Smlouvy, které splňují podmínky stanovené v § 2 Autorského zákona.
- 1.6. **Autorský zákon** znamená zákon č. 121/2000 Sb., o právu autorském, o právech souvisejících s právem autorským a o změně některých zákonů (autorský zákon), ve znění pozdějších předpisů.
- 1.7. **Čas nahlášení Incidentu** představuje časový údaj, vyjadřující datum a čas, kdy byl Incident nahlášen Dodavateli způsobem stanoveným ve Smlouvě, tj. vytvořením ticketu v Helpdesku, vytěžením emailu z emailového serveru Objednatele a jeho vložení do Helpdesku jako ticketu anebo ukončením telefonátu.
- 1.8. **Data** jsou jakékoliv údaje či informace vznikající v souvislosti s Plněním dle Smlouvy.
- 1.9. **Databáze** znamená databázi splňující požadavky na Autorská díla, databázi ve smyslu § 88 Autorského zákona a jakoukoliv jinou Autorským zákonem neupravenou databázi.
- 1.10. **Doba vyřešení** je pro každou kategorii Incidentů uvedena ve Smlouvě a znamená rozdíl mezi časem nahlášení Incidentu a dodáním řešení. Do Doby vyřešení Incidentu se nezapočítává doba, po kterou nemůže Dodavatel řešit Incident z důvodu:
  - a. neobdržení podkladů a informací vyžádaných Dodavatelem, které jsou nezbytně nutné pro lokalizaci nebo replikaci Incidentu, od Objednatele;
  - b. řešení Incidentu u třetí osoby (vyjma Poddodavatele), jejíž součinnost je dle Smlouvy povinen zajistit Objednatel (např. poskytovatele služeb podpory IT prostředí Objednatele anebo systémů, na které je Software napojen);
  - c. neposkytnutí jiné nezbytně nutné součinnosti Objednatele vyžádané Dodavatelem v souladu s těmito ZOP či Smlouvou a souvisejícími přílohami.
- 1.11. **Doba zahájení řešení incidentu (RTI)** je Doba, která uplyne od času nahlášení Incidentu Ohlašovatelem prostřednictvím Helpdesku a okamžikem předání řešení Incidentu na skupinu řešitelů.
- 1.12. **Dodavatel** označuje rovněž Poskytovatele, Zhotovitele či Prodávajícího v závislosti na typu uzavřené Smlouvy.
- 1.13. **Dokumentace** znamená část specifikace Předmětu Smlouvy, která představuje jednotlivé dokumenty popisující Předmět Smlouvy a zacházení s ním, jako jsou uživatelská dokumentace, administrátorská dokumentace, bezpečnostní dokumentace, a také jakoukoliv jinou dokumentaci vytvářenou anebo poskytovanou Dodavatelem v rámci provádění Plnění. Dokumentace musí být vždy vyhotovena a předána Objednateli v elektronické podobě (pokud je vyhotovována v listinné podobě, pak Dodavatel předá Objednateli elektronickou kopii takové Dokumentace).

- 1.14. **Dostupnost** znamená stav Software, v průběhu kterého je, anebo by v případě poskytování řádné a včasné součinnosti ze strany Objednatele za podmínek dle Smlouvy byl možný řádný provoz Software v celém jeho rozsahu nebo jeho podstatné části, přičemž Software se považuje za Dostupný, je-li přístupný a použitelný pro všechny uživatele Software.
- 1.15. **Důvěrné informace** znamenají informace, které jsou zpracovávány, ukládány nebo poskytovány v IT prostředí Objednatele, včetně Dat Objednatele, veškeré údaje a informace související s těmito informacemi, s technickým vybavením, komunikačními prostředky a programovým vybavením IT prostředí Objednatele a s objekty, ve kterých jsou tyto systémy umístěny, zaměstnanci nebo dodavateli podílejícími se na provozu, rozvoji, správě nebo bezpečnosti IT prostředí Objednatele. Mezi Důvěrné informace nepatří informace, které jsou veřejně přístupné.
- 1.16. **FOSS licence** znamená Free Open Source Software licence.
- 1.17. **GDPR** znamená nařízení Evropského parlamentu a Rady (EU) 2016/679 ze dne 27. dubna 2016 o ochraně fyzických osob v souvislosti se zpracováním osobních údajů a o volném pohybu těchto údajů a o zrušení směrnice 95/46/ES (obecné nařízení o ochraně osobních údajů).
- 1.18. **GUI** znamená grafické uživatelské rozhraní.
- 1.19. **Hardware** znamená veškeré hmotné součásti počítačových systémů a veškeré související vybavení hmotné povahy spolu se vším příslušenstvím, a včetně veškeré související dokumentace.
- 1.20. **Informační či komunikační systém** znamená informační či komunikační systém kritické informační infrastruktury Objednatele ve smyslu § 2 b) ZKB nebo jiný informační či komunikační systém, na který se vztahuje ZKB.
- 1.21. **Incident** představuje neplánované přerušení fungování Předmětu Smlouvy, jakékoliv jeho části anebo Plnění dle Smlouvy, omezení kvality fungování Předmětu Smlouvy a souvisejícího Plnění, anebo jakoukoliv prokazatelnou nefunkčnost Předmětu Smlouvy a souvisejícího Plnění. Incident se projevuje zejména selháním oproti funkčnosti a funkcionalitě specifikované v Příloze Smlouvy *Specifikace Plnění*, anebo obvyklé pro Předmět Smlouvy. Vada je vždy Incidentem a jde tak o podmnožinu pojmu Incident. Za dobu trvání Incidentu se považuje doba od Času nahlášení Incidentu Ohlašovatelem do vyřešení Incidentu, které bude Ohlašovatelem nebo jeho nadřízeným uživatelem potvrzeno vhodným způsobem v Helpdesku, byl-li Incident vyřešen.
- Kategorizace incidentů dle důležitosti, zohledňující naléhavost a dopad Incidentu:
- A) Vysoká – ohrožení kritických procesů a činností na straně Objednatele
  - B) Střední – Zásadní vliv na důležité procesy a činnosti Objednatele
  - C) Nízká – standardní řešení v efektivním režimu
- 1.22. **Instalace** znamená provedení veškerých činností nezbytných k zprovoznění Hardware nebo Software vč. jeho Aktualizací, Modernizací či Zásadních modernizací poskytnutých v rámci Plnění dle Smlouvy v IT prostředí Objednatele, a to na platformě určené Objednatelem.
- 1.23. **ISDS** znamená informační systém datových schránek ve smyslu zákona č. 300/2008 Sb., o elektronických úkonech a autorizované konverzi dokumentů, ve znění pozdějších předpisů.
- 1.24. **Interní předpisy** znamenají interní předpisy Objednatele, jejichž seznam včetně znění daných interních předpisů, jsou-li relevantní z hlediska Plnění, je uveden v Příloze Smlouvy *Seznam interních předpisů*.
- 1.25. **Insolvenční zákon** znamená zákon č. 182/2006 Sb., o úpadku a způsobech jeho řešení (insolvenční zákon), ve znění pozdějších předpisů.
- 1.26. **IT prostředí Objednatele** znamená veškerý Hardware ve vlastnictví Objednatele a Software, ve vztahu k němuž je Objednatel nositelem potřebných oprávnění, nebo Hardware a Software využívaný Objednatelem na základě jiného právního titulu než Smlouvy. Jedná se zejména o servery, diskové pole a stanice, aplikace třetích osob, pasivní a aktivní datová infrastruktura (kabeláže, switche, VPN linky apod.). Podrobná specifikace IT prostředí Objednatele je uvedena v Příloze Smlouvy *Platforma Správy železnic* a v Příloze Smlouvy *Specifikace Plnění*.
- 1.27. **Kvalifikovaná osoba** je člen Realizačního týmu, kterým Dodavatel prokazoval splnění kvalifikačních předpokladů v rámci Veřejné zakázky.
- 1.28. **Kybernetický bezpečnostní incident** je narušení bezpečnosti informací v informačních systémech nebo narušení bezpečnosti služeb anebo bezpečnosti a integrity sítí elektronických komunikací podle § 7 ZKB v důsledku Kybernetické bezpečnostní události.

- 1.29. **Kybernetická bezpečností událost** je událost podle § 7 ZKB, která může způsobit narušení bezpečnosti informací v informačních systémech nebo narušení bezpečnosti služeb anebo bezpečnosti a integrity sítí elektronických komunikací.
- 1.30. **Modernizace** je změna verze Software, která zpravidla představuje výraznější zásah do dílčí funkcionality Software, přepracováním jeho vybrané funkcionality či doplnění funkcionality nové, zvýšení kompatibility Software s jinými prvky informačních a komunikačních technologií, či jinou optimalizací funkce Software nad rámec Aktualizace, zpravidla v IT označovaná jako „update“ (v rámci IT se také často označuje jako změna druhé číslice v čísle verze Software, tedy např. 4.1. na 4.2.).
- 1.31. **NÚKIB** znamená Národní úřad pro kybernetickou a informační bezpečnost.
- 1.32. **Občanský zákoník** znamená zákon č. 89/2012 Sb., občanský zákoník, ve znění pozdějších předpisů.
- 1.33. **Obchodní podmínky** znamenají obchodní podmínky Objednatele, v posledním znění ke dni podání nabídky do Veřejné zakázky či aktualizace těchto Obchodních podmínek provedené v souladu se Smlouvou po dobu jejího trvání.
- 1.34. **Objednatel** je Správa železnic, státní organizace, IČO 70994234, se sídlem Praha 1 – Nové Město, Dlážděná 1003/7, PSČ 110 00, zapsaná v obchodním rejstříku vedeném Městským soudem v Praze pod sp. Zn. A 48384.
- 1.35. **Ohlašovatel** znamená uživatel Předmětu Smlouvy; případně osoba určená Objednatelem dle vymezení parametrů Helpdesk
- pro úroveň L1 Helpdesku uživatele Software;
  - pro úroveň L2 Helpdesku osoby určených Objednatelem dle jeho potřeb zajišťující úroveň L1 podpory;
  - pro úroveň L3 Helpdesku člen Realizačního týmu určeného Dodavatelem dle jeho potřeby zajišťující úroveň L2 podpory.
- 1.36. **Opční právo** představuje vyhrazenou změnu závazku v souladu s ustanovením § 100 odst. 3 ZZVZ ze Smlouvy spočívající v pořízení dalšího obdobného Plnění od vybraného uchazeče v rámci zadávacího řízení Veřejné zakázky, tj. od Dodavatele dle Smlouvy.
- 1.37. **Osobní údaje** znamenají osobní údaje ve smyslu GDPR, včetně zvláštních kategorií osobních údajů ve smyslu článku 9 a rozsudků ve smyslu článku 10 GDPR.
- 1.38. **Pracovní den (PD)** znamená kterýkoliv den, kromě soboty a neděle a dnů, na něž připadá státní svátek nebo ostatní svátek podle platných a účinných právních předpisů České republiky.
- 1.39. **Plnění** představuje plnění, které tvoří Předmět Smlouvy a k němuž se váže povinnost Dodavatele toto plnění Objednateli poskytovat. Plnění je blíže specifikované ve Smlouvě a v Příloze Smlouvy *Specifikace Plnění*.
- 1.40. **Poddodavatel** znamená kteroukoli třetí osobu realizující poddodávky pro Dodavatele v souvislosti s Předmětem Smlouvy. Poddodavatelé mohou být výslovně uvedeni v Příloze Smlouvy *Poddodavatelé*.
- 1.41. **Požadavek** znamená žádost ze strany Objednatele o službu nebo její podporu předaná v souladu se Smlouvou Dodavateli, která nemá příčinu v chybovém stavu, tj. není incidentem. Kategorizace Požadavků dle důležitosti:
- Vysoká – řešení je pro Objednatele kritické
  - Střední – řešení neovlivňuje využívání hlavních funkcí služby
  - Nízká – řešení výrazně neovlivňuje procesy Objednatele
- 1.42. **Produkční prostředí** znamená IT prostředí Objednatele v ostrém provozu běžně přípustnou uživatelům Software, vyjma Testovacího prostředí.
- 1.43. **Provozovatel** znamená provozovatel ve smyslu § 2 písm. g) ZKB.
- 1.44. **Předmět Smlouvy** znamená dle typu Smlouvy Software nebo Hardware, přičemž parametry a vlastnosti Předmětu Smlouvy jsou blíže specifikovány v Příloze Smlouvy *Specifikace Plnění*.
- 1.45. **Převzetí poskytování plnění** je předání znalostí Dodavateli a praktické seznámení se Dodavatele s podmínkami poskytování služeb. Pokud dochází k převzetí poskytování podpory, jsou podmínky pro Převzetí poskytování plnění uvedeny ve Smlouvě a v Příloze Smlouvy *Specifikace Plnění*.
- 1.46. **Příloha Smlouvy** je dokument, který tvoří nedílnou součást Smlouvy a obsahuje bližší specifikaci smluvních podmínek.



- 1.47. **Reakce** znamená kvalifikovanou a konkrétní odpověď na nahlášení Incidentu nebo na jiný požadavek, ve formě a způsobem dále definovanými v Příloze Smlouvy *Specifikace Plnění*.
- 1.48. **Reakční doba** je pro každou kategorii Incidentů uvedena v Příloze *Specifikace Plnění* a představuje dobu od Času nahlášení Incidentu do doručení Reakce Objednateli nebo Ohlašovatelí.
- 1.49. **Realizační tým** znamená osoby uvedené v příloze Smlouvy *Realizační tým*, kterými Dodavatel prokazoval splnění kvalifikačních předpokladů v rámci Veřejné zakázky a další osoby (zaměstnanci Dodavatele či Poddodavatele), prostřednictvím nichž Dodavatel provádí Plnění dle Smlouvy.
- 1.50. **Recovery Point Objective (RPO)** je parametr, který vyjadřuje maximální ztrátu dat uživatelů při havárii systému a následné obnově.
- 1.51. **Recovery Time Objective (RTO)** je parametr, který vyjadřuje dobu nutnou k obnově chodu služby do akceptované úrovně provozu.
- 1.52. **Helpdesk** je Software provozovaný Dodavatelem nebo Objednatelem sloužící ke komunikaci Stran v průběhu provádění Plnění dle Smlouvy, v rámci něhož bude evidován postup Dodavatele při provádění Plnění dle Smlouvy a zároveň bude sloužit jako kontaktní místo Dodavatele pro nahlašování požadavků, otázek, odpovědí a další zaznamenávání průběhu provádění Plnění dle Smlouvy.
- 1.53. **Servisní model** je standardizovaný model provozu a podpory aplikace, systému nebo instance služby.
- 1.54. **SLA** znamená úroveň kvality Plnění představující dohodu o úrovni poskytovaných ICT služeb dle Smlouvy.
- 1.55. **Software** znamená veškeré programové vybavení a další Autorská díla, stejně jako další věci či jiné majetkové hodnoty, které s programovým vybavením souvisí a jsou určeny ke společnému užívání s tímto programovým vybavením, tj. zejména Databáze, GUI, zvukové nahrávky, videa, obrázky, fotografie apod., včetně veškeré související dokumentace a updatů a upgradů tohoto programového vybavení, avšak s výjimkou Hardware a Databází.
- 1.56. **Standardní Software** znamená Software, který je distribuován pod standardními licenčními podmínkami více třetím osobám. Mezi Standardní software patří:
- Software renomovaných výrobců, jenž je na trhu běžně dostupný, tj. nabízený na území České republiky alespoň dvěma (2) na sobě nezávislými a vzájemně se neovládajícími subjekty, a který je v době uzavření Smlouvy prokazatelně užíván v produkčním prostředí nejméně u pěti (5) na sobě nezávislých a vzájemně nepropojených subjektů.
  - Software, u kterého je s ohledem na jeho (i) marginální význam, (ii) nekomplikovanou propojitelnost či (iii) oddělitelnost a nahraditelnost v IT prostředí bez nutnosti vynakládání větších prostředků (více než 50.000 Kč/rok) zajištěno, že další rozvoj Software jinou osobou než tvůrcem/distributorem takového Software je možné provádět bez toho, aby tím byla dotčena práva autorů takového Softwaru, neboť nebude nutné zasahovat do Zdrojových kódů takového Softwaru anebo proto, že případné nahrazení takového Softwaru nebude představovat výraznější komplikaci a náklad na straně Objednatele.
  - Software, jehož API („Application Programming Interface“) pokrývá všechny moduly a funkcionality Software, je dobře dokumentované, umožňuje zapouzdření Software a jeho adaptaci v rámci měnících se podmínek IT prostředí Objednatele a Software bez nutnosti zásahu do Zdrojových kódů Softwaru, a Dodavatel poskytne Objednateli právo užít toto rozhraní pro programování aplikací ve stejném rozsahu, jako Software.
  - Software, o kterém to stanoví Smlouva.
- 1.57. **Smlouva** uzavřená na základě zadávacího řízení Veřejné zakázky vztahující se k ICT, která se řídí těmito ZOP.
- 1.58. **Testy** se rozumí provádění testovacího užívání Předmětu Smlouvy v Testovacím prostředí prostřednictvím simulace ostrého provozu v Produkčním prostředí a reálných situací a Testovacích scénářů.
- 1.59. **Testovací prostředí** znamená virtuální či fyzickou kopii Předmětu Smlouvy anebo IT prostředí Objednatele určenou Objednatelem k provádění Testů.
- 1.60. **Vada kategorie A** znamená kritickou vadu, která má zásadní dopad na základní funkce Plnění, má jakýkoli vliv na kvalitu a bezpečnost dat a výsledky jejich zpracování anebo způsobuje výpadky Plnění.

- 1.61. **Vada kategorie B** znamená vadu umožňující provoz základních funkcí Plnění, zároveň nemá vliv na kvalitu ani na bezpečnost dat a výsledky zpracování anebo hrozí, že by mohla způsobit výpadek Plnění.
- 1.62. **Vada kategorie C** znamená vadu, která není Vadou kategorie A anebo B (např. špatná grafická úprava aplikace, špatný pravopis u nápovědy apod.).
- 1.63. **Veřejná zakázka** je zakázka realizovaná na základě smlouvy mezi Objednatelem a Dodavatelem, jež byla uzavřena na základě zadávacího řízení dle ZZVZ nebo výběrového řízení dle vnitřních předpisů Objednatele.
- 1.64. **VKB** znamená vyhlášku č. 82/2018 Sb., o bezpečnostních opatřeních, kybernetických bezpečnostních incidentech, reaktivních opatřeních, náležitostech podání v oblasti kybernetické bezpečnosti a likvidaci dat (vyhláška o kybernetické bezpečnosti), ve znění pozdějších předpisů.
- 1.65. **Výkaz** znamená dokument obsahující souhrnnou evidenci poskytnutého Plnění za období vymezené ve Smlouvě nebo v Příloze Smlouvy *Specifikace Plnění*. Výkaz je vystavován zpětně za vymezené období.
- 1.66. **Výpadek** znamená neplánované přerušení provozu Předmětu smlouvy či jakékoliv jeho podstatné části, při kterém je tento celek či v příslušná část nedostupná pro uživatele (není dostupný). Za Výpadek se pro účely této Smlouvy nepovažuje Výpadek způsobený z důvodů způsobených třetími osobami, jejichž součinnost anebo bezvadné poskytování služeb je povinen zajistit Objednatel (poskytovatel služeb podpory IT prostředí Objednatele a informačních systémů, na které je Software napojen).
- 1.67. **Újma** znamená vždy újmu na jmění (škodu) ve smyslu § 2894 odst. 1 Občanského zákoníku a dále vždy i nemajetkovou újmu ve smyslu § 2894 odst. 2 Občanského zákoníku. Toto ustanovení je výslovným ujednáním o povinnosti stran odčinit nemajetkovou újmu v případech porušení povinností dle těchto ZOP a Smlouvy.
- 1.68. **Významný dodavatel** znamená Dodavatel, který je Provozovatelem, jakož i každý, kdo s Objednatelem vstupuje do právního vztahu, který je významný z hlediska bezpečnosti Informačního či komunikačního systému ve smyslu § 2 odst. M) VKB.
- 1.69. **Významná změna** znamená změna, která má nebo může mít vliv na kybernetickou bezpečnost a představuje vysoké riziko, např.
- změny pravidel ochranných systémů aplikačních firewallů a pravidel přepínání a směrování v sítích,
  - změny autentizačních mechanismů,
  - přidání, změna nebo odebrání služeb, informačních systémů/aplikací nebo ochranných systémů,
  - změny, které umožňují sdílení informací, služeb nebo zdrojů mimo provozní prostředí,
  - změny opatření pro zajištění bezpečnosti vzdáleného přístupu,
  - zavedení skriptů pro automatické přihlášení,
  - migrace dat do jiné Databáze, apod. ve smyslu § 2 odst. O) VKB.
- 1.70. **Zadávací dokumentace** je souborem dokumentů obsahujících zadávací podmínky, sdělované nebo zpřístupňované účastníkům zadávacího řízení na Veřejnou zakázku.
- 1.71. **Zásadní modernizace** je podstatná změna/rozšíření funkčnosti nebo změna koncepce Software, přinášející podstatné změny pro chování Software vůči uživatelům, zpravidla v IT označovaná jako „upgrade“ (v rámci IT se také často označuje jako změna v čísle verze Software, tedy např. 4 na 5).
- 1.72. **Zdrojový kód** znamená zápis kódu počítačového programu (Softwaru) v programovacím jazyce, který je uložen v jednom nebo více editovatelných souborech, čitelný, opatřený komentáři vysvětlujícími jednotlivé jeho části alespoň ve standardu obvyklém pro open source projekty a procesy, ve spustitelném formátu odpovídajícím programovacímu jazyku a Produkčnímu prostředí, včetně ověřeného a podrobného postupu nezbytného pro sestavení plně funkčního strojového kódu, a v podobě, aby jej bylo možné zkompileovat do strojového kódu bez nutnosti provedení jiných úprav než kompilace v souladu s postupem k sestavení.
- 1.73. **ZKB** znamená zákon č. 181/2014 Sb., o kybernetické bezpečnosti a o změně souvisejících zákonů (zákon o kybernetické bezpečnosti), ve znění pozdějších předpisů.
- 1.74. **ZOP** znamená tento dokument, tedy zvláštní obchodní podmínky, které definují další parametry a upřesňují konkrétní podmínky a specifické požadavky Objednatele.

- 1.75. **ZZVZ** znamená zákon č. 134/2016 Sb., o zadávání veřejných zakázek, ve znění pozdějších předpisů.
- 1.76. Není-li výslovně uvedeno jinak nebo nevyplývá-li něco jiného z povahy věci, mají pojmy, které nejsou definovány v těchto ZOP, význam uvedený v Obchodních podmínkách či Smlouvě a jejich přílohách.
- 1.77. Ustanovení ZOP mají přednost před ustanoveními Obchodních podmínek, pokud jsou ustanovení těchto dokumentů v rozporu, uplatní se ustanovení uvedené v ZOP. Ustanovení Smlouvy mají přednost před ustanoveními Obchodních podmínek i ZOP.

## 2. DOBA A MÍSTO PLNĚNÍ

- 2.1. Provádění Plnění bude zahájeno ode dne nabytí účinnosti Smlouvy, není-li ve Smlouvě stanoveno jinak.
- 2.2. Plnění nebo dílčí části Plnění bude Dodavatel provádět v termínech sjednaných ve Smlouvě či definovaných v Příloze Smlouvy *Specifikace Plnění* nebo *Harmonogram*.
- 2.3. Místem provádění Plnění jsou místa umístění IT prostředí Objednatele (tj. Testovací prostředí a Produkční prostředí), není-li ve Smlouvě anebo Příloze Smlouvy *Specifikace Plnění* výslovně stanoveno jinak. Popis IT prostředí Objednatele obsahuje Příloha Smlouvy *Platforma Správy železnic*.
- 2.4. Služby budou poskytovány formou vzdáleného přístupu k IT prostředí Objednatele, není-li ve Smlouvě stanoveno jinak. Objednatel se zavazuje umožnit Dodavateli vzdálený přístup k IT prostředí Objednatele. Objednatel je oprávněn monitorovat a logovat přístupy Dodavatele do IT prostředí Objednatele, jakož i veškerou další aktivitu Dodavatele významnou z hlediska bezpečnosti Informačního či komunikačního systému za účelem posouzení souladu plnění Smlouvy s pravidly uvedenými v těchto ZOP, zejm. pak čl. 20. ZOP a Dodavatel se zavazuje Objednateli za tímto účelem poskytnout veškerou nutnou součinnost. Vzdálený přístup k IT prostředí Objednatele může být Objednatelem okamžitě odepřen v případě Kybernetické bezpečnostní události ve smyslu § 7 ZKB či porušení povinností stanovených v Interních předpisech.
- 2.5. Dodavatel bere na vědomí, že přístup k IT prostředí Objednatele:
  - a. je udělován fyzickým osobám Dodavatele, jakož i pro konkrétní zařízení, na základě výslovného požadavku Dodavatele a Objednatel je oprávněn dle svého uvážení přístup neudělit či kdykoli odebrat;
  - b. je poskytován na základě principů "need to know" a "deny by default"; a
  - c. je poskytován za podmínky dodržování veškerých bezpečnostních opatření a požadavků Objednatele.

## 3. PRÁVA A POVINNOSTI OBOU STRAN

- 3.1. Strany se zavazují postupovat v souladu s veškerými obecně závaznými právními předpisy a prohlašují, že Smlouva je v souladu s těmito právními předpisy. Pokud se v průběhu trvání Smlouvy některé její ustanovení dostane do rozporu s kogentním ustanovením obecně závazného právního předpisu, platí příslušné ustanovení právního předpisu s tím, že zbývající ustanovení Smlouvy zůstávají v platnosti.
- 3.2. Strany jsou v průběhu Plnění povinny postupovat v souladu s Interními předpisy Objednatele, pokud jsou jednoznačně specifikovány v Příloze Smlouvy *Seznam Interních předpisů*. Podpisem Smlouvy Dodavatel prohlašuje, že měl možnost se seznámit s Interními předpisy Objednatele, jejichž seznam je uveden v Příloze Smlouvy *Seznam interních předpisů*, a dále bere na vědomí, že Interní předpisy mohou být přiměřeným způsobem jednostranně měněny či jinak doplňovány Objednatelem, přičemž každá nová verze je pro Dodavatele závazná vždy ode dne, kdy se s ní seznámil či měl prokazatelnou možnost se s nimi seznámit. Rozsah Interních předpisů může být Objednatelem jednostranně rozšířen o další dokumenty stanovující jeho interní procesy.

## 4. POVINNOSTI DODAVATELE

- 4.1. Dodavatel se zavazuje provádět pro Objednatele Plnění osobně, tj. prostřednictvím svých zaměstnanců, členů Realizačního týmu a prostřednictvím svých Poddodavatelů za podmínek stanovených ve Smlouvě a těchto ZOP. V případě, že je požadavek na složení Realizačního týmu uveden ve Smlouvě, je Dodavatel povinen provádět Plnění výhradně prostřednictvím členů Realizačního týmu, kterými prokázal splnění kvalifikace v průběhu zadávacího řízení na Veřejnou zakázku.

- 4.2. Dodavatel se během poskytování Plnění pro Objednatele zavazuje informovat Objednatele o Významné změně ovlivnění nebo ovládání Dodavatele podle ust. § 71 a násl. zákona č. 90/2012 Sb., o obchodních korporacích, ve znění pozdějších předpisů (dále jen „ZOK“), nebo změně vlastnictví zásadních aktiv, využívaných Dodavatelem k plnění Smlouvy a změně oprávnění nakládat s těmito aktivy.
- 4.3. Dodavatel se zavazuje poskytovat v rámci Plnění veškerou součinnost nezbytnou k provádění Plnění, zejména, nikoliv však výlučně:
- a. poskytovat Plnění dle Smlouvy ve vysoké kvalitě s odbornou péčí odpovídající podmínkám sjednaným ve Smlouvě;
  - b. poskytovat Plnění dle Smlouvy alespoň v závazných parametrech kvality dle Smlouvy a SLA, a to zejména dodržování stanoveného servisního modelu dle článku 12.2. ZOP;
  - c. upozorňovat Objednatele včas na všechny hrozící vady svého Plnění či potenciální Výpadky či jiné výpadky Plnění, jakož i poskytovat Objednateli veškeré informace, které jsou pro Plnění potřebné;
  - d. zajistit v souladu s podmínkami Smlouvy poskytnutí Dokumentace, a to rovněž vždy při každé Aktualizaci nebo jiné změně Předmětu smlouvy, nestanoví-li Objednatel jinak;
  - e. počínat si při provedení Plnění tak, aby nedošlo k infikaci Software, Standardního software nebo IT prostředí Objednatele virem či jiným škodlivým kódem (malware apod.) způsobujícím narušení zabezpečení Software a Standardního software za účelem jeho poškození či jiného narušení běhu;
  - f. bez zbytečného odkladu oznamovat Objednateli všechny Kybernetické bezpečnostní události a Kybernetické bezpečnostní incidenty s potenciálním negativním dopadem na Objednatele;
  - g. bez zbytečného odkladu na výzvu Objednatele předat Data, provozní údaje a informace ve formátu předem odsouhlaseném Objednatelem (zpravidla ve formátu daného prostředí, který umožňuje jejich nasazení „as is“ do prostředí), které má k dispozici v souvislosti s plněním Smlouvy a poskytnout Objednateli za tímto účelem veškerou nezbytnou součinnost; tato Data musí být po dobu poskytování Plnění dle Smlouvy uložena u Dodavatele a mohou být Dodavatelem užívána v souladu se Smlouvou a příslušnými právními předpisy, avšak pouze v nezbytném rozsahu. Dodavatel se zavazuje dodržovat přiměřená technická a organizační opatření k ochraně těchto Dat. Veškerá Data jsou vlastnictvím Objednatele, není-li ve Smlouvě výslovně stanoveno jinak. Toto ustanovení se uplatní obdobně i na jiná data poskytnutá Objednatelem Dodavateli.
  - h. plnit Interní předpisy Objednatele a jeho pokyny v oblasti likvidace Dat (ať už Dat na papírových médiích, Dat zpracovávaných elektronicky nebo prostřednictvím jakýchkoli dalších nosičů Dat) a případně dále na výzvu Objednatele bez zbytečného odkladu zlikvidovat Data v souladu s těmito pravidly a pokyny.

## 5. POVINNOSTI OBJEDNATELE

- 5.1. Objednatel je povinen zajistit Testovací a Produkční prostředí pro činnost Dodavatele v rámci IT prostředí Objednatele, pokud je to nezbytné pro provádění Plnění. Zajištění prostředí zahrnuje zajištění vzdáleného přístupu personálu Dodavatele do IT prostředí Objednatele, v přiměřeném rozsahu odpovídajícího možnostem Objednatele a Zadávací dokumentaci a při respektování bezpečnostních pravidel Objednatele, zejména bezpečnostní dokumentace, která je součástí Interních předpisů. Objednatel je povinen zajistit fungování Dodavatelem vytvořeného Testovacího prostředí, na kterém bude Software Testován, a Produkčního prostředí, na kterém Software poběží v ostrém provozu, přičemž všechna prostředí budou umístěna na IT prostředí Objednatele, není-li ve Smlouvě stanoveno jinak.

## 6. LICENČNÍ UJEDNÁNÍ

### 6.1. Software

- 6.1.1. V případě, že je Software Autorské dílo vznikající v průběhu Plnění, Dodavatel postupuje na Objednatele oprávnění k výkonu majetkových práv autorských k takovému Autorskému dílu (ve formě strojového i Zdrojového kódu) tak, aby Objednatel byl oprávněn takové Autorské dílo užít v maximálním možném rozsahu včetně oprávnění k provádění změn a předání novému dodavateli.

- 6.1.2. Dodavatel prohlašuje, že Autorské dílo dle článku 6.1.1. ZOP bylo vytvořeno zaměstnanci či Poddodavatelem jako zaměstnanecké dílo ve smyslu § 58 odst. 1 a 7 Autorského zákona, a že je oprávněn k postoupení výkonu majetkových práv v souladu s tímto článkem a má k takovému postoupení náležitě souhlas, přičemž Dodavatel se zavazuje na požádání Objednatele neprodleně předložit nebo jinak vhodným způsobem zpřístupnit dokumenty prokazující rozsah oprávnění Dodavatele.
- 6.1.3. Objednatel je dále oprávněn postoupit oprávnění k výkonu majetkových práv na jakoukoli další třetí osobu dle volby Objednatele a udělovat licence a podlicence, s čímž Dodavatel výslovně souhlasí; pro zamezení pochybnostem je Dodavatel povinen podniknout veškeré kroky k získání náležitých oprávnění tak, aby mohl oprávnění k výkonu majetkového práva postoupit na Objednatele v souladu s tímto článkem. S povinností převodu oprávnění k výkonu majetkových práv se pojí povinnost předání Zdrojového kódu dle čl. 7 ZOP.
- 6.1.4. Dodavatel dále prohlašuje, že má svolení autora/ů k zásahům do Autorského díla dle článku 6.1.1. ZOP ve smyslu § 58 odst. 4 Autorského zákona a tato svolení se vztahují na jakékoli třetí osoby, jež budou vykonávat autorská majetková práva k tomuto Autorskému dílu.
- 6.1.5. Dodavatel dále prohlašuje, že vyloučil oprávnění autorů dle ustanovení § 58 odst. 3 Autorského zákona i vůči všem budoucím vykonavatelům autorských majetkových práv k Autorskému dílu dle článku 6.1.1. ZOP.
- 6.1.6. Dodavatel dále převádí veškerá zvláštní práva pořizovatele k Databázím pořízeným v průběhu provádění Plnění. Nedojde-li z jakéhokoliv důvodu k převodu práva dle předchozí věty, uděluje Dodavatel Objednateli oprávnění k vytěživání a zužitkování celého obsahu takové Databáze nebo její kvalitativně nebo kvantitativně podstatné části a právo udělit jinému oprávnění k výkonu tohoto práva.
- 6.1.7. K ostatním majetkovým hodnotám, které spadají pod pojem Software a zároveň nespádají pod definici Autorského díla, uděluje Dodavatel Objednateli oprávnění v rozsahu dle článku 6.1.8. ZOP. Ustanovení článku 6.2. ZOP tímto nejsou dotčena.
- 6.1.8. Nevznikne-li Objednateli z jakéhokoliv důvodu ke kterékoliv části Software oprávnění k výkonu autorských majetkových práv, uděluje Dodavatel Objednateli k dotčené části množstevně a územně neomezenou výhradní licenci ke všem známým způsobům užití, a to na dobu trvání autorských majetkových práv. Objednatel je oprávněn k dotčené části Software udělovat licence, tyto dále postoupit a udělovat podlicence třetím osobám. Objednatel je oprávněn dotčené části upravovat, zpracovávat, spojovat s jinými díly a jinak zasahovat do osobnostních autorských práv. Dodavatel odpovídá za zajištění těchto souhlasů.
- 6.1.9. Dodavatel není oprávněn pro účely vývoje Software použít software licencovaný pod FOSS licencemi, jejichž podmínky by stanovovaly Objednateli povinnost sdělovat nebo jinak šířit Software nebo jeho části včetně Zdrojových kódů třetím osobám, nebo umožnit jim změny, úpravy či jiné zásahy do Software nebo jeho částí.
- 6.1.10. Dodavatel se zavazuje nahradit veškerou Újmu, která vznikne Objednateli v důsledku nesplnění jakýchkoliv povinností dle článku 6.1. ZOP. V případě, že jakákoliv třetí osoba bude uplatňovat vůči Objednateli jakékoliv nároky spojené se Softwarem nebo jeho částí v důsledku domnělého porušení svých autorských práv, zavazuje se Dodavatel hradit nároky, které Objednatel účelně vynaložil na ochranu zájmů Objednatele v této věci (včetně právního zastoupení), a to až do právního vyřešení nároků třetích osob; tímto není dotčena povinnost dle první věty tohoto bodu.

## 6.2. Standardní Software

- 6.1.1. V případech, kdy je součástí Předmětu Smlouvy dodání Standardního Software, Dodavatel poskytuje nevýhradní licenci, čímž se rozumí nevýhradní nevýlučné oprávnění Autorské dílo užit v souladu s dalšími podmínkami článku 6.2. ZOP, přičemž nevýhradní licence je poskytována Objednateli dále za následujících podmínek, není-li ve Smlouvě či v Příloze Smlouvy *Specifikace Plnění* stanoveno výslovně jinak:
- Nevýhradní oprávnění k výkonu práva užit (licenci, resp. podlicenci) Autorské dílo včetně práva užit další Autorská díla a vytěžovat a zužítkovat Databáze, jež jsou určeny ke společnému užívání se Standardním Software a za tímto



účelem jsou společně distribuovány, a to všemi způsoby odpovídajícími účelu, pro který jsou taková Autorská díla, resp. Databáze, určeny, a to na dobu trvání majetkových práv autorských, nebo alespoň na dobu trvání Smlouvy.

- b. Dodavatel je povinen zajistit poskytnutí podpory (subscription/license maintenance) Standardního software, tj. zajistit poskytování nejnovějších verzí Standardního software získaných z důvěryhodných zdrojů Objednateli a dalších služeb v souladu se standardními licenčními podmínkami Standardního Software, na dobu trvání majetkových práv autorských, pokud je to možné, jinak alespoň na dobu trvání Smlouvy.
  - c. Dodavatel je povinen poskytnout Objednateli o zajištění oprávnění ke Standardnímu software písemné prohlášení a na výzvu Objednatele tuto skutečnost prokázat.
  - d. Oprávnění musí vždy umožňovat Objednateli používání Standardního software pro interní potřeby Objednatele a jemu podřízených složek, organizací, částí nebo s ním propojených právnických osob.
- 6.1.2. Licence se vztahuje ve stejné míře jako k Standardnímu Software na:
- a. Aktualizaci, Modernizaci a Zásadní modernizaci;
  - b. Dokumentaci specifikovanou v Příloze Smlouvy *Specifikace Plnění*;
  - c. Dokumentaci nad rámec Dokumentace dle předchozího bodu;
  - d. právo zužít a vytěžovat Databáze, pokud jde o jiné Databáze než dle Smlouvy; a pokud tyto souvisí a jsou vhodné či nezbytné k naplnění účelu a předmětu Smlouvy
  - e. loga či jiné předměty duševního vlastnictví, které se Standardním Software souvisí a jsou vhodné či nezbytné k užití spolu se Standardním Software.
- 6.1.3. Je-li Standardní Software nebo Dokumentace vytvářena, upravována anebo jinak modifikována pro potřeby Objednatele, je Objednateli v takovém případě udělována licence k takto pro Objednatele vytvořeným či modifikovaným částem Standardního Software nebo Dokumentace, včetně práva dané části jakkoliv měnit, udělit podlicenci nebo licenci zcela či z části postoupit a použít takové části Standardního software či Dokumentace k jakémukoliv účelu, v jakémkoliv množství, na jakémkoliv území, jakýmkoliv způsobem a na dobu trvání majetkových práv autorských, a to vše i prostřednictvím třetí osoby.
- 6.1.4. Pokud se jedná o Standardní Software a Dodavatel není oprávněn udělit alespoň nevýhradní licenci, pak se Dodavatel zavazuje udělit či zajistit udělení nevýhradního oprávnění k výkonu práva užít (licenci, resp. podlicenci) veškerá Autorská díla a k výkonu práva vytěžovat a zužít Databáze, a to všemi způsoby odpovídajícími účelu, pro který je takové Autorské dílo, resp. Databáze, určeno, a to alespoň na dobu trvání Smlouvy. Dodavatel je povinen zajistit poskytnutí podpory Standardního Software dle tohoto článku, tj. zajistit poskytování nejnovějších verzí Standardního Software Objednateli získaných z důvěryhodných zdrojů a dalších služeb v souladu s jeho standardními licenčními podmínkami, na dobu trvání Smlouvy. Dodavatel je povinen poskytnout Objednateli písemné prohlášení o zajištění oprávnění ke Standardnímu Software a na výzvu Objednatele tuto skutečnost prokázat. Oprávnění dle tohoto článku musí vždy umožňovat Objednateli používání Standardního Software pro interní potřeby Objednatele a jemu podřízených složek, organizací, částí nebo s ním propojených právnických osob.
- 6.1.5. V ostatních parametrech se udělení licence řídí licenčními podmínkami výrobce Standardního Software.
- 6.1.6. Ustanovení čl. 6.1. ZOP a 6.3. ZOP a jeho podčlánků se pro Standardní Software nepoužijí.
- 6.3. Software vztahující se k Hardware
- 6.1.1. V případech, kdy je k řádnému užívání dodaného Hardware potřebný určitý Software, je Dodavatel povinen poskytnout/zajistit Objednateli jako součást plnění a za cenu zahrnutou v ceně Hardware, oprávnění užít tento Software v rozsahu, způsoby a za účelem obvyklým ve vztahu k Hardware, se kterým je spojen, nejméně však za podmínek dle Přílohy Smlouvy *Specifikace Plnění*.
  - 6.1.2. Ustanovení čl. 6.1. ZOP a jeho podčlánků a 6.2. ZOP a jeho podčlánků se pro Software vztahující se k Hardware nepoužijí.

6.4. Odměna za poskytnutí oprávnění dle článku 6 ZOP je zahrnuta v Ceně za Plnění dle Smlouvy.

## 7. ZDROJOVÝ KÓD A DOKUMENTACE

- 7.1. Zdrojový kód bude předáván Objednateli na datovém nosiči vždy na konci Akceptačního řízení, nebo za podmínek stanovených ve Smlouvě, zejména pokud bude smluvní vztah ukončen bez provedení Akceptačního řízení.
- 7.2. Na datovém nosiči dat musí být viditelně označeno „Zdrojový kód“ s označením části Modifikace a jeho verze a den předání Zdrojového kódu. O předání nosiče dat bude oběma Smluvními stranami sepsán a podepsán písemný předávací protokol.
- 7.3. Povinnost Dodavatele předávat Zdrojový kód se přiměřeně použije i pro jakékoliv opravy, změny, doplnění, upgrade nebo update Zdrojového kódu v rámci následného provádění Plnění anebo v rámci záručních oprav. Zdrojový kód musí obsahovat podrobný popis a komentář každého zásahu do Zdrojového kódu.
- 7.4. Objednatel nebude v průběhu provádění Plnění sám anebo prostřednictvím jiných osob zasahovat do Zdrojového kódu nasazeného anebo fungujícího v Produkčním prostředí či Testovacím prostředí.
- 7.5. Dodavatel je povinen předat Objednateli příslušnou Dokumentaci a Zdrojový kód ve standardní podobě (to nejméně v kvalitě obvyklé pro open source projekty), vždy obsahující následující:
  - a. Kompletní Zdrojové kódy celého díla.
  - b. Uživatelskou příručku obsahující konkrétní popis uživatelského prostředí, funkcí a postupů pro zaškolení zaměstnanců.
  - c. Administrátorskou příručku, popisující všechny parametry, které lze konfigurovat a popis dopadů změny konfigurace do systému.
  - d. Technickou dokumentaci systému, pakliže se jedná o vícevrstvou architekturu, popis každé vrstvy zvlášť:
    - (i) Datová vrstva – popis datové vrstvy, čili tabulek v databázi včetně vazeb mezi tabulkami a včetně E-R schémat.
    - (ii) Aplikační vrstva – popis jádra systému, jeho funkcí, služeb a rozhraní. Dokumentace musí obsahovat kompletní popis architektury jádra systému, výčet a podrobný popis všech jeho funkcí, přehled a popis služeb, které jádro poskytuje dalším komponentám systému, modulům a knihovnám.
    - (iii) Prezentační vrstva – Dokumentace systému musí obsahovat drátové modely všech obrazovek uživatelského rozhraní včetně popisu funkcí prvků každé obrazovky.
  - e. Popis konfigurace provozního prostředí systému (serverová strana i klientská strana)
  - f. Dokumentace musí obsahovat soupis všech požadavků na nastavení hardwarových a softwarových komponent běhového prostředí jako jsou:
    - (i) mapování souborových systémů
    - (ii) požadavky na operační paměť a procesory
    - (iii) konfigurační parametry jednotlivých podpůrných Softwarových prostředků (např. specifiky pro nastavení databáze, aplikačního serveru, webového serveru apod.)
  - g. Objednatel požaduje, aby tato Dokumentace byla ve formátech XML DocBook (zdrojové) a PDF (export z XML zdroje pro snadnou distribuci uživatelům) nebo případně v jiném formátu, který Objednatel schválí po vzájemné dohodě s Dodavatelem. Všechny Dokumentace musí být verzované, opatřené seznamem autorů, přehledem změn
  - h. jednotlivých verzí a musí být obsahově úplné pro tu část systému, kterou popisují. Řešení musí obsahovat návod na používání systému (uživatelský manuál) a popis systému – jeho vlastností, strukturu projektu, použité technologie (technická dokumentace). Součástí řešení je i Dokumentace a automaticky generovaná dokumentace (Javadoc). Součástí Dokumentace musí být zip archiv se zdrojovými soubory řešení a programátorskou dokumentací.

- 7.6. V případě jakýchkoli pochybností o správnosti předání Zdrojového kódu se bude uvedené posuzovat podle svého účelu, tedy zejména následné možnosti provádět samostatně či prostřednictvím třetích osob opravy, změny, doplnění, upgrady nebo updaty Zdrojového kódu. Za nesprávné předání se přitom považuje takové předání, které v důsledku vede ke znemožnění či podstatnému ztížení práce se Zdrojovým kódem ve výše uvedeném smyslu.

## 8. AKCEPTAČNÍ ŘÍZENÍ

- 8.1. Předání a převzetí Předmětu Smlouvy, včetně předání a převzetí výstupů provádění Plnění, dokumentů majících charakter výstupů Předmětu Plnění a Zdrojových kódů, probíhá na základě Akceptačního řízení, tj. postupným provedením akceptačních procesů a podepsáním Akceptačního/ch protokolu/ů.
- 8.2. Akceptační řízení zahrnuje porovnání skutečných vlastností Provádění Plnění se specifikací Plnění dle Smlouvy a Akceptačními kritérii. Podrobnější rozsah Akceptačních kritérií je součástí Přílohy Smlouvy *Specifikace Plnění*.
- 8.3. Plnění dle Smlouvy a jakékoliv jeho části, které podléhají Akceptačnímu řízení, jsou provedeny skončením Akceptačního řízení dotčené části Plnění, v případě Plnění jako celku skončením Akceptačního řízení Plnění jako celku.
- 8.4. Na Akceptační řízení se uplatní následující pravidla:
- Dodavatel je povinen písemně informovat Objednatele nejméně čtrnáct (14) dní předem o termínu předání výstupu k Akceptačnímu řízení nedohodnou-li se Strany jinak;
  - Dodavatel předá Objednateli výstup provádění Plnění k realizaci Akceptačního řízení; Akceptační řízení může být zahájeno pouze v případě, že výstup provádění Plnění, který je předmětem takového Akceptačního řízení, je umístěn v Produkčním anebo Testovacím prostředí nebo byl jiným způsobem Dodavatelem skutečně předán Objednateli a ten se s ním mohl seznámit; Objednatel na žádost Dodavatele potvrdí převzetí výstupů k Akceptačnímu řízení v Helpdesku, e-mailem, anebo prostřednictvím ISDS; převzetím k Akceptačnímu řízení anebo potvrzením ve smyslu tohoto článku je zahájeno Akceptační řízení;
  - po provedení všech nezbytných činností v rámci Akceptačního řízení se Objednatel i Dodavatel zavazují podepsat příslušný protokol potvrzující provedení výstupu provádění Plnění anebo výsledek Testů výstupů provádění Plnění připravený Dodavatelem a upravený a vyplněný Objednatelem (Akceptační protokol). Akceptační protokol obsahuje:
    - specifikaci provedeného Plnění;
    - Akceptační kritéria;
    - informace o průběhu Testů, jsou-li prováděny;
    - další informace a dokumenty nezbytné pro provedení Akceptačního řízení provedeného Plnění nebo jeho části.
  - v případě nutnosti opakování činností v rámci Akceptačního řízení v důsledku uvedení výroku „Neakceptováno“ v Akceptačním protokolu Dodavatel Objednateli opět předá výstup k opětovnému provedení činností v rámci Akceptačního řízení (další kolo Akceptačního řízení) a Dodavatel připraví nový Akceptační protokol vztahující se k dalšímu kolu Akceptačního řízení;
  - je-li součástí Plnění několik výstupů, pak každý z takových výstupů podléhá samostatnému Akceptačnímu řízení;
  - Akceptační řízení konkrétního výstupu končí a výstup se považuje za provedený podpisem Akceptačního protokolu Objednatelem s uvedeným výrokem „Akceptováno“ nebo odstraněním vytčených vad výstupu v případě vyznačení „Akceptováno s výhradou“ a potvrzením odstranění takových vytčených vad Objednatelem na Akceptačním protokolu, který obsahoval vytčené vady.
- 8.5. Objednatel je povinen po provedení ověření kvality výstupu v rámci Akceptačního řízení Dodavateli podepsat Akceptační protokol a akceptovat výstup provádění Plnění, případně oznámit Dodavateli vady výstupu provádění Plnění, které brání jeho provedení včetně určení kategorie vady A, B, C.
- 8.6. Výstupy provádění Plnění jsou způsobilé k akceptaci Objednatelem, pokud:
- naplňují Akceptační kritéria a nevykazují žádné vady, pak Objednatel vyznačí na Akceptačním protokolu „Akceptováno“; nebo



- b. naplňují Akceptační kritéria a vykazují vady, které nebrání tomu, aby výstup provádění Plnění sloužil svému účelu bez významnějších omezení pro Objednatele (zejména organizačních, časových, nákladových apod.), anebo v případě Software při Testech či provozu v souhrnu nevykazují více vad, než připouští Akceptační kritéria, pak Objednatel vyznačí na Akceptačním protokolu „Akceptováno s výhradou“.

V jiných případech vyznačí Objednatel na Akceptačním protokolu „Neakceptováno“.

- 8.7. V případě splnění Akceptačních kritérií je Objednatel povinen do 30 dnů od zahájení akceptačního řízení vyznačit na Akceptačním protokolu výrok „Akceptováno“. V případě nesplnění Akceptačních kritérií Objednatel vyznačí do 30 dnů od zahájení akceptačního řízení na Akceptačním protokolu výrok „Neakceptováno“ a uvede všechna Akceptační kritéria, která považuje za nesplněná s uvedením, v čem spočívá jejich nesplnění. Objednatel není povinen výše uvedené lhůty dodržet, dojde-li k prodloužení akceptačního řízení z důvodu na straně Dodavatele.
- 8.8. Pokud Objednatel akceptuje výstup provádění Plnění svým podpisem a vyznačením výroku „Akceptováno s výhradou“, které na Akceptačním protokolu uvede společně s uvedením vad, které nebrání akceptaci, zavazuje se Dodavatel k odstranění těchto vad ve lhůtách výslovně stanovených v Akceptačním protokolu, a pokud nejsou takové, pak lhůtách přiměřených stanovených Objednatelem v rámci odstraňování vad vyznačených v Akceptačním protokolu s výrokem „Akceptováno s výhradou“ postupují Strany dle předchozích ustanovení tohoto článku až do odstranění všech vad vyznačených v Akceptačním protokolu s výrokem „Akceptováno s výhradou“.
- 8.9. V případě neschválení výstupu provádění Plnění vyznačením na Akceptačním protokolu „Neakceptováno“ odstraní Dodavatel vady uvedené v Akceptačním protokolu ve lhůtách výslovně stanovených v Akceptačním protokolu Objednatelem, a pokud nejsou takové, pak lhůtách přiměřených. Do odstranění vad bránících akceptování je výstup provádění Plnění považován za neakceptovaný (neprovedený). Po odstranění vad uvedených v Akceptačním protokolu Dodavatel předá znovu výstup provádění Plnění Objednateli k dalšímu kolu Akceptačního řízení a Objednatel postupuje obdobně podle předchozích ustanovení tohoto článku a specifickými podmínkami Akceptačního řízení uvedenými v tomto článku.
- 8.10. Akceptační řízení se užije i na akceptaci a schválení výkazů či reportů, je-li jejich pravidelné zasílání Objednateli součástí Plnění.  
Akceptační řízení však bude v takovém případě probíhat pouze následovně:
  - a. výkaz a report, včetně všech jeho součástí, se považuje za akceptovaný doručení Dodavateli sdělení Objednatele, že Objednatel jej považuje za úplný a správný, a souhlasí s vystavenou fakturou; nebo
  - b. marným uplynutím lhůty pro posouzení úplnosti a správnosti faktury, která se týká stejného období jako výkaz a report, bez vznesení připomínek ze strany Objednatele.

## 9. ŠKOLENÍ

- 9.1. Dodavatel provede zaškolení příslušných zaměstnanců Objednatele pro Software nebo Hardware v termínu dle Smlouvy, a pokud takový termín není, pak v termínu určeném Objednatelem po dohodě s Dodavatelem.
- 9.2. Součástí školení je i poskytnutí Dokumentace pro provedení školení a komplexní administraci Software nebo užívání Hardware tak, aby na základě Dokumentace byli účastníci školení absolvující školení schopni samostatně (bez zásahů Dodavatele) ovládat Software nebo Hardware.
- 9.3. Účelem provedení školení je seznámení účastníků školení se Softwarem nebo Zařízením do té míry, aby jej byli schopni samostatně užívat v souladu se svým pracovním zařízením u Objednatele.
- 9.4. Požadavek na školení bude stanoven ve Smlouvě. Pokud Smlouva či její Příloha obsahuje požadavek na provedení školení, provede Dodavatel seznámení zaměstnanců Objednatele s Předmětem smlouvy za podmínek, jež jsou uvedeny v tomto článku.
- 9.5. Dodavatel je dále povinen provést v přiměřeném rozsahu školení příslušných zaměstnanců Dodavatele a dalších osob podílejících se na poskytování Plnění dle Smlouvy za účelem splnění povinností dle čl. 20. ZOP. Tuto skutečnost je povinen na vyžádání Objednateli prokázat.

## 10. HELPDESK

- 10.1. Dodavatel se zavazuje:

- 10.1.1. nejpozději do dne účinnosti Smlouvy založit a po celou dobu trvání Smlouvy udržovat v provozu Helpdesk (včetně úhrady případných licenčních poplatků za aplikaci Helpdesk) a udělit náležitá oprávnění k přístupu do Helpdesku Ohlašovatelům a dalším pověřeným uživatelům dle pokynů Objednatele, včetně Objednatelem určeného počtu přístupů. Helpdesk bude fungovat prostřednictvím webové adresy, elektronické pošty nebo telefonního čísla;  
nebo
- 10.1.2. po celou dobu trvání Smlouvy užívat Helpdesk provozovaný Objednatelem.
- 10.2. Provozovatele Helpdesk stanoví Smlouva. Pokud Smlouva provozovatele Helpdesk nestanoví, má se za to, že provozovatelem Helpdesk je Dodavatel. V případě, že provozovatelem bude Objednatel, poskytne Dodavateli nezbytnou součinnost k řádnému užívání Helpdesk včetně případného poskytnutí licencí.
- 10.3. Dodavatel se zavazuje zajistit Helpdesk v jednom z následujících režimů, který je vymezen ve Smlouvě:
  - a. **Režim 1:**  
7x24, tj. dvacet čtyři (24) hodin sedm (7) dní v týdnu prostřednictvím přímého přístupu do Helpdesku na webové adrese určené Dodavatelem/Objednatelem dle provozních podmínek aplikace Helpdesk, případně prostřednictvím přímého datového propojení Helpdesků Objednatele a Dodavatele.
  - b. **Režim 2:**  
7x24, tj. dvacet čtyři (24) hodin sedm (7) dní v týdnu prostřednictvím elektronické pošty na adrese určené Dodavatelem.
  - c. **Režim 3:**  
5x8, tj. v pracovních dnech v době od 9:00 do 17:00 na telefonním čísle určeném Dodavatelem.
- 10.4. Helpdesk v režimu 1 dle článku 10.3. ZOP zahrnuje mimo jiné příjem a evidenci Požadavků, oznámení o potřebě součinnosti Objednatele a dalších zpráv, potvrzování jejich přijetí, předávání jednotlivých úkolů odpovědným osobám, sledování stavu, průběhu a procesu prací a dalších zpráv, informování o stavu řešení, vytváření přehledů a statistik, a to přes přehledné webové rozhraní. Je-li Helpdesk provozován Dodavatelem musí být zabezpečen tak, aby odpovídal požadavkům vyplývajících ze ZKB a Interních předpisů. Výstupem ze Helpdesku je záznam o veškerých úkonech Helpdesku ve formě přehledného logu, jež umožňuje vyhledávání a uchovávání záznamů tak, aby byly naplněny požadavky ZKB a Interních předpisů na takové záznamy.
- 10.5. Helpdesk bude dostupný pouze pro Objednatele a Ohlašovatele.
- 10.6. Helpdesk je provozován v některé z těchto úrovní podpory, která je vymezena ve Smlouvě:
  - a. první úroveň (L1) – nahlášení Incidentu Ohlašovatelem je prováděno nahlášením Objednateli či pověřené osobě Objednatele, který Incident vyhodnotí a případně předá incident jako Incident Dodavateli do druhé úrovně podpory;
  - b. druhá úroveň (L2) – nahlášení Incidentu Ohlašovatelem Dodavateli v případě, že Incident nebyl vyřešen v první úrovni podpory – je prováděno nahlášením Ohlašovatelem přes Helpdesk Dodavateli;
  - c. třetí úroveň (L3) – nahlášení Incidentu eskalační úrovni podpory Dodavatele nebo nahlášení Dodavatelem třetí osobě, která je oprávněna anebo schopna vyřešit Incident, pokud nebyl vyřešen v druhé úrovni podpory – je prováděno nahlášením Ohlašovatelem přes Helpdesk eskalační úrovni Dodavatele anebo Dodavatelem třetí osobě.
- 10.7. Ohlašovatelem s přístupem do Helpdesk je
  - a. pro úroveň L1 Helpdesk uživatele Software nebo Hardware;
  - b. pro úroveň L2 Helpdesk osoby určených Objednatelem dle jeho potřeb zajišťující úroveň L1 podpory;
  - c. pro úroveň L3 Helpdesk člen Realizačního týmu určeného Dodavatelem dle jeho potřeby zajišťující úroveň L2 podpory.

## 11. NAHLÁŠENÍ INCIDENTU

- 11.1. Hlášení o Incidentu Dodavateli bude provedeno Ohlašovatelem, a to přímým zadáním Incidentu do Helpdesk, odesláním emailu nebo telefonátem na kontaktní číslo Helpdesk, přičemž Ohlašovatel je povinen uvést popis Incidentu, a to v následujícím rozsahu:
- krátký a rámcově výstižný název Incidentu;
  - identifikace části Předmětu Plnění, které se Incident týká;
  - určení prostředí (Testovací prostředí, Produkční prostředí);
  - detailní popis Incidentu, průvodních jevů a všech významných souvisejících informací;
  - kategorii Incidentu (A, B, C);
  - identifikaci Ohlašovatele.
- 11.2. V případě, že některá z náležitosti dle čl. 11.1. ZOP chybí nebo je nedostatečná, může si Dodavatel vyžádat její doplnění od Ohlašovatele; tato skutečnost však nemá vliv na určení Času nahlášení Incidentu, ledaže bez tohoto doplnění hlášení Incidentu postrádá informaci natolik podstatnou, že bez ní objektivně nelze přistoupit k řešení Incidentu.
- 11.3. Je-li Incident nahlášován zadáním Incidentu do Helpdesku, pak se za Čas nahlášení Incidentu považuje čas vytvoření ticketu v Helpdesku. Je-li Incident nahlášován písemně na e-mailovou adresu, pak se za Čas nahlášení Incidentu považuje čas odeslání e-mailu z e-mailového serveru Ohlašovatele, nebo v případě hlášení Incidentu telefonicky čas ukončení telefonického hovoru. Dodavatel je povinen prokazatelným způsobem bezodkladně potvrdit přijetí nahlášení Incidentu, a to vždy prostřednictvím Helpdesk. Nepotvrdí-li Dodavatel přijetí Incidentu, nemá to vliv na Čas nahlášení Incidentu.
- 11.4. Dodavatel se zavazuje po dobu poskytování Plnění evidovat všechny nahlášené Incidenty a způsob jejich řešení, včetně časových údajů o průběhu řešení jednotlivých Incidentů ve Výkazech.
- 11.5. Není-li v Servisní smlouvě, jejích přílohách anebo Technické specifikaci stanoveno jinak, ustanovení článku 11. ZOP se použijí přiměřeně i na nahlášení a evidování Požadavků; v takovém případě se za Čas nahlášení Incidentu považuje Čas nahlášení Požadavku.

## 12. SERVISNÍ MODELY

- 12.1. Servisní model představuje standardizovaný model provozu a podpory aplikace, systému nebo instance služby.
- 12.2. Pokud je součástí Smlouvy zajištění provozu a podpory Software nebo Hardware, je ve smlouvě vymezen jeden z níže uvedených servisních modelů:

Servisní model	Dostupnost	Doba provozu		Doba zpracování Incidentu	Doba řešení Incidentu kategorie A	Doba řešení Incidentu kategorie B	RT O	RP O	Doba zpracování Požadavku	Doba řešení Požadavku kategorie A	Doba řešení Požadavku kategorie B
A1 Kritický	99.5%	7x2 4	(0- 24)	1 hod	2 hod	2 hod	4 hod	< 5 min	1 PD	1 PD	3 PD
A2 Kritický	99.5%	7x1 2	(6- 18)	1 hod	2 hod	2 hod	4 hod	< 5 min	1 PD	1 PD	3 PD
A3 Kritický	99.5%	5x8	(7- 15)	1 hod	2 hod	2 hod	4 hod	< 5 min	1 PD	1 PD	3 PD
A4 Kritický	99.5%	7x2 4	(0- 24)	1 hod	4 hod	12 hod	4 hod	< 5 min	1 PD	2 PD	5 PD
A5 Kritický	99.5%	5x8	(7- 15)	1 hod	4 hod	12 hod	4 hod	< 5 min	1 PD	2 PD	5 PD

B1 Závažný	98.0%	7x2 4	(0 - 24)	1 PD	2 PD	3 PD	48 hod	30 min	2 PD	3 PD	5 PD
B2 Závažný	98.0%	7x1 2	(6- 18)	1 PD	2 PD	3 PD	48 hod	30 min	2 PD	3 PD	5 PD
B3 Závažný	98.0%	5x8	(7- 15)	1 PD	2 PD	3 PD	48 hod	30 min	2 PD	3 PD	5 PD
C1 Normální	97.0%	5x1 2	(6- 18)	1 PD	3 PD	6 PD	96 hod	24 hod	3 PD	7 PD	10 PD
C2 Normální	97.0%	5x8	(7- 15)	1 PD	3 PD	6 PD	96 hod	24 hod	3 PD	7 PD	10 PD
D Minoritní	94.0%	5x8	(7- 15)	2 PD	10 PD	14 PD	96 hod	24 hod	5 PD	10 PD	14 PD

12.3. Doba řešení incidentu a Požadavku kategorie C je pro veškeré servisní modely stanovena na 15 PD.

12.4. Do měření úrovně Dostupnosti nejsou započítávány:

- dočasné vyřazení Software z provozu na základě předchozí dohody Objednatele a Dodavatele (odstávka),
- pravidelná vyřazení Software z provozu Dodavatelem v časech sjednaných ve Smlouvě nebo její příloze (servisní okna),
- smluvními stranami předem dohodnutý časový úsek za účelem instalace upgrade,
- výpadky Software způsobené Objednatelem přímo v důsledku jím provedených zásahů do Software, které nebyly Dodavatelem předem schváleny,

12.5. Nedostupnost Software dle článku 12.3. ZOP se nepovažuje za nedosažení sjednaných parametrů dostupnosti dle Smlouvy a nebude započítána do výpočtu dle článku 12.6. a 12.7. ZOP.

12.6. Nestanoví-li Smlouva jinak, bude Dostupnost Software měřena na základě následujícího vzorce:

$$Dostupnost (\%) = \frac{Doba\ provozu - Doba\ výpadku}{Doba\ provozu} \times 100$$

12.7. Doba výpadku Software je časový úsek z Doby provozu v hodinách, kdy je služba nedostupná, a počítá se podle následujícího vzorce:

$$Doba\ výpadku = \sum_i^n T_i$$

kde:

- $\Sigma$  je celková doba všech výpadků Software za vyhodnocované období  
 $T_i$  je doba jednotlivého výpadku Software

12.8. Doba Provozu Software definovaná pro účely tohoto článku je celková doba provozu Software v hodinách za vyhodnocované období, kterým je kalendářní měsíc.

### 13. ÚČAST PODOODAVATELŮ

13.1. Poddodavatele, jejichž prostřednictvím Dodavatel prokazoval kvalifikaci ve Veřejné zakázce, je Dodavatel povinen využívat při plnění Smlouvy po celou dobu jejího trvání v rozsahu, v jakém jimi prokazoval kvalifikaci. Poddodavatele, jimiž Dodavatel prokazoval kvalifikaci ve Veřejné zakázce, lze vyměnit pouze s předchozím listinným souhlasem Objednatele, který může být dán výlučně za předpokladu, že tyto osoby budou nahrazeny osobami splňujícími kvalifikaci požadovanou ve Veřejné zakázce ve stejném rozsahu jako nahrazované osoby.

- 13.2. Dodavatel se zavazuje, že při poskytování plnění pro Objednatele budou všichni Poddodavatelé, které Dodavatel využívá k poskytnutí plnění dle Smlouvy, dodržovat veškeré požadavky vyplývající ze Smlouvy a Příloh Smlouvy. Dodavatel odpovídá za to, že jeho Poddodavatelé nebudou jednat v rozporu s ujednáními Smlouvy a jejími Přílohami, kterou mezi sebou uzavřel Dodavatel a Objednatel.
- 13.3. Významný dodavatel je oprávněn využít k Plnění dle Smlouvy Poddodavatele neuvedené ve Smlouvě jen v případě, že to Smlouva výslovně připouští, a to za podmínek v ní uvedených. Nestanoví-li Smlouva jinak, podléhají jednotliví Poddodavatelé Významného dodavatele předchozímu písemnému schválení ze strany Objednatele. Dodavatel může ke schválení navrhnout nebo do Plnění Smlouvy zapojit pouze takové Poddodavatele, kteří nejsou v rozporu s požadavky Objednatele na Významného dodavatele.

#### **14. REALIZAČNÍ TÝM**

- 14.1. Pokud je takový požadavek součástí Zadávací dokumentace, je Dodavatel povinen předat Objednateli seznam osob, které budou členy Realizačního týmu, který se bude podílet na Plnění dle Smlouvy. Členy Realizačního týmu lze měnit pouze s předchozím listinným souhlasem Objednatele, který může být dán výlučně za předpokladu, že tyto osoby budou nahrazeny osobami splňujícími kvalifikaci požadovanou ve Veřejné zakázce ve stejném rozsahu jako nahrazované osoby. Při změně Realizačního týmu není nutné uzavírat listinný dodatek ke Smlouvě a Dodavatel je povinen vypracovat a předat Objednateli v listinné podobě aktualizované znění seznamu členů Realizačního týmu. Tento článek se týká pouze Veřejných zakázek, které požadují provádění Plnění prostřednictvím Realizačního týmu.
- 14.2. Dodavatel se zavazuje provádět Plnění prostřednictvím členů Realizačního týmu uvedených v Příloze Smlouvy *Realizační tým* tak, aby jednotliví členové Realizačního týmu, kteří jsou kvalifikovanými osobami, prováděli činnosti na pozici dle jejich odbornosti (kvalifikace), které odpovídají tomu, pro jakou pozici prokazovali kvalifikaci v rámci Veřejné zakázky, a v rozsahu, který takové pozici běžně odpovídá.
- 14.3. Každá kvalifikovaná osoba musí po celou dobu provádění Plnění splňovat kvalifikaci uvedenou v nabídce Dodavatele a zároveň minimální technické kvalifikační předpoklady kladené na pozici, kterou daná osob zastává dle Zadávací dokumentace.
- 14.4. Nebude-li se kvalifikovaná osoba řádně podílet na provádění Plnění v rozsahu stanoveném Smlouvou, např. v důsledku ukončení její spolupráce s Dodavatelem nebo její dlouhodobé absence (zejména dlouhodobá nemoc pravděpodobně překračující délku jednoho měsíce), je Dodavatel povinen neprodleně namísto kvalifikované osoby zahájit provádění Plnění Náhradní kvalifikovanou osobou a nejpozději do tří (3) pracovních dnů ode dne, kdy taková situace nastala, informovat Objednatele o této skutečnosti.
- 14.5. Pokud Objednatel nesouhlasí s osobou Náhradní kvalifikované osoby, je oprávněn žádat Dodavatele o její výměnu za jinou osobu se stejnou kvalifikací navrženou Dodavatelem, čemuž je Dodavatel povinen vyhovět.

#### **15. KOMUNIKACE STRAN**

- 15.1. Objednatel a Dodavatel si pro vzájemnou komunikaci ohledně Smlouvy zvolí kontaktní osoby, jejichž seznam uvedou ve Smlouvě.
- 15.2. Jsou-li naplněny podmínky článku 20.1. ZOP, vykonává kontaktní osoba na straně Dodavatele povinnosti kontaktní osoby pro kybernetickou bezpečnost vyplývající z článku 20. ZOP, nebo je pro plnění takových povinností Dodavatel povinen určit zvláštní kontaktní osobu ve Smlouvě (v takovém případě obě Strany zvolí kontaktní osobu pro kybernetickou bezpečnost, která má na starosti komunikaci týkající se článku 20. ZOP).
- 15.3. Strany si navzájem oznámí jakékoliv změny v kontaktních osobách, přičemž taková změna je účinná uplynutím sedmého (7.) dne po jejím doručení.
- 15.4. Není-li ve Smlouvě výslovně stanovena jiná forma pro doručování dokumentů anebo jiných právních jednání, lze takové dokumenty a jednání doručit v elektronické formě na emailovou adresu příslušné kontaktní osoby, prostřednictvím datové zprávy zaslané v rámci ISDS, anebo v listinné podobě.

#### **16. SMLUVNÍ POKUTY**

- 16.1. Poruší-li Dodavatel některou ze svých povinností stanovených v Příloze Smlouvy *Specifikace Plnění*, zejména pak pokud poruší SLA, resp. stanovený servisní model dle článku 12.2. ZOP, je Objednatel oprávněn požadovat zaplacení smluvní pokuty ve výši stanovené v článku 16.2.

ZOP, pokud nejsou ve Smlouvě výslovně zakotveny jiné sankce, které vylučují aplikaci článku 16.2. ZOP.

16.2. Objednateli vzniká vůči Dodavateli právo na zaplacení smluvní pokuty:

- a. poruší-li Dodavatel svoji povinnost řádně a včas provést Plnění ve výši 0,05 % z celkové ceny Plnění (dále jen „Cena“) za každý započatý den prodlení až do řádného splnění této povinnosti;
- b. poruší-li Dodavatel svoji povinnost řádně a včas provést jakoukoliv část Plnění ve výši 0,05 % z ceny takové části Plnění za každý započatý den prodlení až do řádného splnění této povinnosti; v případě, že by smluvní pokuty dle čl. 16.2. písm. a. a čl. 16.2. písm. b. ZOP měly běžet vůči Dodavateli zároveň, vzniká za takové období Objednateli nárok pouze dle čl. 16.2. písm. a.
- c. poruší-li Dodavatel povinnost udělit nebo zajistit Objednateli ze strany třetí osoby/třetích osob udělovaná oprávnění v rozsahu práv duševního vlastnictví ve výši 5 % z Ceny za každé jednotlivé porušení;
- d. poruší-li Dodavatel povinnost řádně a včas předat Objednateli Zdrojový kód a veškerou související Dokumentaci, ve výši 0,05 % z Ceny za každý započatý den prodlení;
- e. poruší-li Dodavatel některou z povinností týkající se účasti Poddodavatelů anebo Realizačního týmu, ve výši 2 % z Ceny za každé jednotlivé porušení povinnosti;
- f. poruší-li Dodavatel svoji povinnost dodržet sjednanou Dobu vyřešení Incidentu, ve výši:
  - (i) ve výši 0,01 % z Ceny v případě každé započaté hodiny/den prodlení nad rámec sjednané Doby vyřešení v případě každého Incidentu kategorie A;
  - (ii) ve výši 0,01 % z Ceny v případě každé započaté hodiny/den prodlení nad rámec sjednané Doby vyřešení v případě každého Incidentu kategorie B;
  - (iii) ve výši 0,005 % z Ceny v případě každé započaté hodiny/den prodlení nad rámec sjednané Doby vyřešení v případě každého Incidentu kategorie C;
- g. v případě prodlení nad rámec sjednané lhůty pro odstranění vad v Produkčním prostředí:
  - (i) Vada kategorie A ve výši 0,01 % z Ceny za každou započatou hodinu/den v případě každé Vady;
  - (ii) Vada kategorie B ve výši 0,01 % z Ceny za každou započatou hodinu/den v případě každé Vady;
  - (iii) Vada kategorie C ve výši 0,005 % z Ceny za každou započatou hodinu/den v případě každé Vady;
- h. v případě prodlení nad rámec sjednané lhůty pro odstranění vad v Testovacím prostředí:
  - (i) Vada kategorie A ve výši 0,05 % z Ceny za každý započatý pracovní den v případě každé Vady; a
  - (ii) Vada kategorie B ve výši 0,01 % z Ceny za každý započatý pracovní den v případě každé Vady;
- i. V případě, že Dodavatel nedodrží Dostupnost stanovenou servisním modelem dle článku 12. ZOP, ve výši dle tabulky uvedené níže v závislosti na míře nedodržení požadované Dostupnosti:

Výše poklesu Dostupnosti oproti stanovené Dostupnosti modelem je	Výše smluvní pokuty
Do 2 %	10 % z ceny poskytovaného Plnění odpovídající vyhodnocovanému období dle čl. 12.8 ZOP
2 do 5 %	15 % z ceny poskytovaného Plnění odpovídající vyhodnocovanému období dle čl. 12.8 ZOP



5 do 10 %	25 % z ceny poskytovaného Plnění odpovídající vyhodnocovanému období dle čl. 12.8 ZOP
10 % a více	50 % z ceny poskytovaného Plnění odpovídající vyhodnocovanému období dle čl. 12.8 ZOP

- j. v případě prodlení Dodavatele reagovat na Požadavek Objednatele v době řešení incidentu uvedené v článku 12.2. ZOP ve výši z 0,02 z % Ceny za každý jednotlivý případ;
  - k. ve výši a za podmínek dle článku 20 ZOP v oblasti kybernetické bezpečnosti;
  - l. ve výši a za podmínek dle článku 21 ZOP v oblasti ochrany osobních údajů;
  - m. ve výši a za podmínek dle článku 22 ZOP v oblasti ochrany důvěrných informací; nebo
  - n. poruší-li Dodavatel svoji povinnost dle čl. 13.2. ZOP nebo 13.3. ZOP, ve výši 2 % z Ceny za každé jednotlivé porušení.
- 16.3. Pro smluvní pokuty stanovené v čl. 16.2. písm. f. a g. ZOP platí, že je-li lhůta pro splnění stanovena v hodinách, je smluvní pokuta počítána za každou započatou hodinu, je-li lhůta pro splnění stanovena ve dnech či pracovních dnech, je smluvní pokuta počítána za každý započatý den.
- 16.4. Zaplacením smluvních pokut není dotčeno právo Objednatele na náhradu újmy v plném rozsahu.
- 16.5. Smluvní pokuta je splatná do 30 dnů ode dne doručení písemné výzvy Objednatele k jejímu uhrazení. Objednatel je oprávněn započít nárok na zaplacení smluvní pokuty, i pokud ještě není splatný, proti jakémukoliv nároku Dodavatele na peněžité plnění vyplývajícímu ze Smlouvy.
- 16.6. Za každý den prodlení s úhradou Smluvní pokuty je Objednatel oprávněn požadovat po Dodavateli úhradu úroků z prodlení ve výši stanovené obecně závaznými právními předpisy.

## 17. ZÁRUKA ZA JAKOST A PRÁVA Z VADNÉHO PLNĚNÍ

- 17.1. Společná ustanovení
- 17.1.1. Dodavatel uděluje Objednateli záruku za jakost Plnění a všech jeho částí na dobu dvou (2) let ode dne akceptace výstupu Plnění.
  - 17.1.2. Objednatel je oprávněn Vady, které se vyskytnou v průběhu záruční doby, nahlásit Zhotoviteli bez zbytečného odkladu od okamžiku, kdy je zjistil. Lhůta bez zbytečného odkladu činí vždy nejméně devadesát (90) dnů.
  - 17.1.3. Dodavatel odpovídá za vady zjevné, skryté i právní, které měl výstup provádění Plnění v době akceptace Objednatelem, a dále za ty, které se na něm vyskytnou v záruční době, a zavazuje se, vedle dalších nároků Objednatele, je bezplatně odstranit.
  - 17.1.4. Dodavatel neodpovídá za vady, pokud byly způsobeny zásahem do takových výstupů Plnění ze strany Objednatele nebo jím pověřené osoby, případně jiných dodavatelů Objednatele.
  - 17.1.5. Objednatel je povinen oznámit vady Plnění Dodavateli prostřednictvím Helpdesku, nebude-li Stranami dohodnuto jinak.
  - 17.1.6. Dodavatel neodpovídá za vady Plnění vzniklé:
    - a. provozováním Díla Objednatelem v rozporu s Dokumentací;
    - b. neoprávněným nebo neodborným zásahem či nesprávným užitím Díla Objednatelem;
    - c. vadami IT prostředí Objednatele.
- 17.2. Záruka vztahující se k Software
- 17.1.1. Pokud výrobce Standardního Software poskytuje záruku za jakost, pak Dodavatel postupuje takovou záruku za jakost Objednateli. To nezabavuje Dodavatele povinnosti poskytnout Objednateli vlastní záruku za jakost ve smyslu tohoto článku.

- 17.1.2. V době trvání záruční doby je Dodavatel povinen odstraňovat vady ve lhůtách uvedených v tabulce níže. Lhůty stanovené v hodinách běží pouze v pracovní dny osm (8) hodin denně v době od 9:00 do 17:00 hodin (režim 5x8). Lhůty stanovené v hodinách se mimo dobu uvedenou v předchozí větě staví a pokračují dále v běhu během další bezprostředně následující doby počítání. Strany pro zamezení pochybnostem prohlašují, že toto se netýká lhůt stanovených v pracovních dnech ani počítání doby prodlení v rámci výpočtu smluvních pokut.

#### **Produkční prostředí**

Kategorie vady	Lhůta k odstranění počítaná od nahlášení vady Objednatelem
Vada kategorie A – kritická	do 4 hodin <sup>1</sup>
Vada kategorie B – střední	do 17:00 třetího pracovního dne od nahlášení vady <sup>2</sup>
Vada kategorie C – nízká	do 17:00 pátého pracovního dne od nahlášení vady <sup>3</sup>

#### **Testovací prostředí**

Kategorie vady	Lhůta k odstranění počítaná od nahlášení vady Objednatelem
Vada kategorie A – kritická	do 17:00 druhého pracovního dne od nahlášení vady <sup>4</sup>
Vada kategorie B – střední	do 17:00 pátého pracovního dne od nahlášení vady <sup>5</sup>
Vada kategorie C – nízká	do 17:00 desátého pracovního dne od nahlášení vady <sup>6</sup>

### 17.3. Záruka vztahující se k Hardware

- 17.1.1. Poskytuje-li výrobce anebo Dodavatel kterékoliv části Hardware na své výrobky anebo služby záruku za jakost delší, než je záruka za jakost dle tohoto článku, zavazuje se Dodavatel udělit Objednateli nebo na Objednatele postoupit danou záruku za jakost tak, aby Objednatel byl oprávněn po skončení záruky za jakost uplatnit nároky ze záruky za jakost bez nutnosti součinnosti ze strany Dodavatele.
- 17.1.2. Zjevné vady Hardware a dalších hmotných věcí je Objednatel povinen u Dodavatele reklamovat v rámci Akceptačního řízení. V případě, že Objednatel zjistí vady hmotných věcí po akceptaci, je povinen tyto vady bez zbytečného odkladu reklamovat u Dodavatele.
- 17.1.3. V případě, že odstranění reklamovaných vad bude trvat déle než dva (2) pracovní dny, zavazuje se Dodavatel poskytnout Objednateli náhradní Hardware či jinou náhradní hmotnou věc po dobu trvání odstranění reklamované vady, nedohodnou-li se Strany jinak.

## **18. UKONČENÍ SMLUVNÍHO VZTAHU**

### 18.1. Obecně k odstoupení od Smlouvy:

- Strany sjednávají, že vznikne-li Objednateli nárok na odstoupení od Smlouvy, může podle své volby odstoupit od Smlouvy v celém rozsahu či jen od některé části Plnění určené Objednatelem.
- Strany se dohodly na vyloučení použití § 1978 odst. 2 Občanského zákoníku, který stanoví, že marné uplynutí dodatečné lhůty stanovené k plnění může mít za následek odstoupení od této Smlouvy bez dalšího.
- Dodavatel nemá právo odstoupit od Smlouvy v případě nevhodných příkazů Objednatele či poskytnutí nevhodné věci Objednatelem dle § 2595 Občanského zákoníku.

### 18.2. Objednatel je oprávněn odstoupit od Smlouvy, v případě, že:

<sup>1</sup> Lhůta je stanovena v hodinách.

<sup>2</sup> Lhůta je stanovena ve dnech.

<sup>3</sup> Lhůta je stanovena ve dnech.

<sup>4</sup> Lhůta je stanovena v hodinách.

<sup>5</sup> Lhůta je stanovena ve dnech.

<sup>6</sup> Lhůta je stanovena ve dnech.



- a. Dodavatel je v prodlení s plněním dle Smlouvy či jakékoli části Plnění déle než 30 dnů a nezjedná nápravu ani do 15 dnů od doručení písemného oznámení Objednatele o takovém prodlení.
  - b. Dodavatel je v prodlení s Plněním dle Smlouvy déle než 60 dnů, a to i bez nutnosti zaslání předchozího upozornění.
  - c. Nastane některý ze zákonem stanovených případů a zejména v případech podstatného porušení povinností Dodavatele stanovených ve Smlouvě. Za podstatné porušení povinností Dodavatele se považuje zejména:
    - (i) Dodavatel je opakovaně v prodlení s prováděním Plnění dle Smlouvy;
    - (ii) prohlášení Dodavatele učiněné na základě Smlouvy se ukáže jako nepravdivé;
    - (iii) Dodavatel bez upozornění a relevantního odůvodnění nepoužil k Plnění člena Realizačního týmu, ač k tomu byl povinen; nebo
    - (iv) Dodavatel poruší některou z povinností uvedenou v čl. 20. ZOP opakovaně nebo závažným způsobem.
  - d. Dodavatel poruší kteroukoliv svoji povinnost dle Smlouvy jiným než podstatným způsobem a ve lhůtě 15 dnů od doručení písemného oznámení Objednatele toto své porušení nenapraví.
  - e. Dodavatel poruší svou povinnost dle čl. 13.2. ZOP nebo čl. 13.3. ZOP nebo Poddodavatel Dodavatele poruší některou z povinností vyplývajících z požadavků dle čl. 13.2. ZOP;
  - f. Dodavatel podá insolvenční návrh jako dlužník ve smyslu § 98 Insolvenčního zákona nebo insolvenční soud nerozhodne o insolvenčním návrhu na Dodavatele do šesti (6) měsíců od zahájení insolvenčního řízení, nebo insolvenční soud vydá rozhodnutí o úpadku Dodavatele ve smyslu § 136 Insolvenčního zákona;
  - g. je přijato rozhodnutí o povinném nebo dobrovolném zrušení Dodavatele (vyjma případů sloučení nebo splynutí);
  - h. okolnost vylučující povinnost k náhradě újmy kterékoli ze Stran trvá déle než 30 dnů;  
a
  - i. dojde k Významné změně dle čl. 4.2. ZOP;
  - j. dojde k Významné změně kontroly nad Dodavatelem nebo změny kontroly nad zásadními aktivy využívanými Dodavatelem k plnění Smlouvy, přičemž kontrolou se zde rozumí vliv, ovládnutí či řízení dle ust. § 71 a násl. ZOK, či ekvivalentní postavení;
  - k. dojde k Významné změně ovlivnění nebo ovládnutí Dodavatele podle ust. § 71 a násl. ZOK nebo změně vlastnictví zásadních aktiv, využívaných Dodavatelem k plnění Smlouvy a změně oprávnění nakládat s těmito aktivy, či dojde ke změně ekvivalentní těmto změnám a tato změna bude Objednatelem vyhodnocena jako riziko bezpečnosti informací, které nelze odstranit jiným opatřením; toto ustanovení se uplatní i pro případ, že Dodavatel o takových změnách dopředu a včas neinformuje Objednatele.
- 18.3. Dodavatel je oprávněn odstoupit od Smlouvy pouze v případech jejího podstatného porušení,
- 18.4. jestliže:
- a. Objednatel nezaplatil jakoukoli dlužnou částku za Plnění dle Smlouvy řádně a včas a toto porušení nenapravil ani do 60 dnů ode dne obdržení písemné výzvy k nápravě; nebo
  - b. Objednatel poruší jinou povinnost dle Smlouvy podstatným způsobem a ve lhůtě 60 dnů ode dne obdržení písemné výzvy k nápravě toto své porušení nenapraví.
- 18.5. Dodavatel není oprávněn odstoupit od Smlouvy ve vztahu k části Plnění, za kterou mu již bylo Objednatelem zaplacen.

## **19. ZMĚNY SMLOUVY A ZMĚNOVÉ ŘÍZENÍ**

- 19.1. Není-li ve Smlouvě nebo jejích Přílohách stanoveno jinak, může být Smlouva měněna nebo zrušena pouze v listinné podobě, a to v případě změn Smlouvy číslovanými dodatky, který musí být podepsány oběma Stranami a uzavřeny v souladu se ZZVZ.
- 19.2. Pokud je ve Smlouvě upraveno Opční právo, vyhrazuje si Objednatel v souladu s ustanovením § 100 odst. 3 ZZVZ vyhrazenou změnu závazku z této Smlouvy spočívající v pořízení dalšího obdobného Plnění od vybraného účastníka v rámci zadávacího řízení Veřejné zakázky, tj. od Dodavatele dle Smlouvy. Předmětem plnění Opčního práva je poskytnutí dalšího obdobného Plnění dle Smlouvy tak, jak bylo podrobně vymezeno včetně dalších zákonných náležitostí

vyhrazené změny závazku dle § 100 odst. 3 ZZVZ v Zadávací dokumentaci předmětné Veřejné zakázky.

- 19.3. Objednatel je oprávněn do uplynutí tří (3) let od nabytí účinnosti Smlouvy kdykoliv uplatnit toto Opční právo, a to i opakovaně do vyčerpání limitů Opčního práva definovaných v Zadávací dokumentaci. Vyhrazená změna závazku ze Smlouvy bude Stranami projednána v rámci jednacího řízení bez uveřejnění dle § 66 ZZVZ, které bude zahájeno Objednatelem v souladu s tímto ustanovením, a jehož výsledkem bude uzavření listinného dodatku k této Smlouvě či uzavření nové smlouvy mezi Objednatelem nebo Dodavatelem.

## 20. KYBERNETICKÁ BEZPEČNOST

- 20.1. Tento článek se uplatní v případě, kdy tak výslovně stanoví Smlouva, pokud je Předmětem Smlouvy Informační či komunikační systém, pokud má Plnění dopad na Informační či komunikační systém, nebo pokud je Smlouva uzavřena s Významným dodavatelem či Provozovatelem. Zda je Dodavatel Významným dodavatelem či Provozovatelem, stanoví Smlouva. Na jiné Smlouvy a vztahy se neuplatní, ledaže se Dodavatel stane významným dodavatelem či Provozovatelem v průběhu plnění Smlouvy. V takovém případě se na něj čl. 20. uplatní v rozsahu v jakém to po něm lze spravedlivě požadovat.
- 20.2. Dodavatel se při plnění Smlouvy zavazuje postupovat v souladu se ZKB, VKB a souvisejícími právními předpisy, dodržovat zásady bezpečnosti informací, Interní předpisy Objednatele a z nich vyplývající povinnosti týkající se bezpečnostních opatření, provozní řády prostor Objednatele, rozhodnutí, opatření obecné povahy, či jiný správní akt NÚKIB či jiného správního orgánu anebo závazné podmínky pro Objednatele stanovené orgánem veřejné moci ukládající Objednateli další povinnosti ve smyslu ZKB a VKB, včetně upozorňování a zajištění hlášení Kybernetických bezpečnostních událostí a Kybernetických bezpečnostních incidentů Objednateli, jakož i další bezpečnostní politiky, metodiky a postupy, se kterými byl Objednatelem seznámen.
- 20.3. Dodavatel je povinen seznámit se s bezpečnostními požadavky Objednatele uvedenými ve Smlouvě, jejích přílohách, těchto ZOP, Interních předpisech Objednatele a seznámit s nimi osoby podílející se na plnění Smlouvy dle potřeby s ohledem na charakter jejich plnění s přihlédnutím k zajištění bezpečnosti informací. Kontaktní osoba Dodavatele je povinna splnění povinnosti dle předchozí věty Objednateli potvrdit do 30 dnů od uzavření Smlouvy. Pokud je to potřebné, je Dodavatel povinen provést školení bezpečnostních požadavků dle tohoto odstavce a dále je provádět v pravidelných intervalech, nejméně 1x ročně. Dodavatel je také povinen aktivně vynucovat dodržování takových bezpečnostních požadavků dotčenými osobami na straně Dodavatele. Za porušení těchto pravidel osobami uvedenými v tomto odstavci odpovídá Dodavatel tak, jako by je porušil sám.
- 20.4. Není-li ve Smlouvě ujednáno jinak, je Dodavatel povinen vytvořit, pravidelně aktualizovat a vynucovat vůči osobám podílejícím se, byť i nepřímo, na předmětu Smlouvy:
- politikou řízení přístupu, na základě které přidělí oprávnění k výkonu činností jednotlivým rolím svých fyzických osob (přístup pro více osob na jednom účtu je nežádoucí a lze pouze se souhlasem Objednatele) podílejících se na plnění Smlouvy (zaměstnanci, programátoři podnikatelé apod.) v nejmenším možném a nutném rozsahu tak, aby měli přístup k aktivům Objednatele pouze ty osoby, které takový přístup skutečně potřebují k výkonu činností týkajících se předmětu Plnění dle Smlouvy; není-li ve Smlouvě ujednáno jinak, je Dodavatel dále povinen průběžně monitorovat a zaznamenávat přístupy všech osob účastnících se na Plnění dle Smlouvy, jakož i vyhodnocovat oprávněnost těchto přístupů (logování přístupů) a tuto svou povinnost v politice řízení přístupu zohlednit;
  - politikou zvládnutí Kybernetických bezpečnostních událostí a Kybernetických bezpečnostních incidentů obsahující činnosti, role, odpovědnosti a pravomoci k rychlému a účinnému zvládnutí Kybernetických bezpečnostních událostí a Kybernetických bezpečnostních incidentů.
- 20.5. Kontaktní osoba Dodavatele je povinna před započítím Plnění, nejpozději však do 30 dnů od uzavření Smlouvy, určit a popsat veškerá dotčená primární i podpůrná aktiva na straně Dodavatele potřebná pro plnění Smlouvy. Dodavatel je povinen při nakládání s veškerými aktivy (dotčenými aktivy Dodavatele a Objednatele) postupovat tak, aby chránil jejich důvěrnost, dostupnost a integritu a zavést přiměřená opatření na jejich ochranu. Dodavatel je povinen řídit rizika spojená s Plněním dle Smlouvy minimálně dle standardů požadovaných normou ISO 27001 a případně dle Interních předpisů, pokud obsahují závazná pravidla pro řízení rizik. Dodavatel je povinen bez zbytečného odkladu po uzavření Smlouvy kontaktní

osobu Objednatele informovat o způsobu řízení rizik a o zbytkových rizicích souvisejících s Plněním Smlouvy a následně v pravidelných intervalech informovat o změnách.

- 20.6. Dodavatel je povinen zaslat kontaktní osobě Objednatele bez zbytečného odkladu všechna hlášení o událostech, která mají charakter Kybernetické bezpečnostní události nebo Kybernetického bezpečnostního incidentu včetně případů porušení zabezpečení Osobních údajů, vždy bez zbytečného odkladu, nejpozději však do tří (3) hodin po jejich zjištění, a sdělit Objednateli opatření, která již provedl ve vztahu k této Kybernetické bezpečnostní události anebo Kybernetickému bezpečnostnímu incidentu, případně zvolí jinou formu dohodnutou mezi Objednatelem a Dodavatelem určenou ke včasnému hlášení Kybernetické bezpečnostní události nebo Kybernetického bezpečnostního incidentu a/nebo již učiněných opatření. Dodavatel je povinen veškeré Kybernetické bezpečnostní události a Kybernetické bezpečnostní incidenty zaznamenávat a po nezbytně dlouhou dobu uchovávat. Dodavatel je povinen poskytnout Objednateli veškerou nezbytnou součinnost k detekci, vyhodnocení či řešení Kybernetické bezpečnostní události nebo Kybernetického bezpečnostního incidentu, a to včetně případné realizace nutných opatření dle pokynů Objednatele. Zapříčinil-li Dodavatel Kybernetický bezpečnostní incident nebo podílel-li se na jeho vzniku, provede analýzu příčin Kybernetického bezpečnostního incidentu a navrhne opatření za účelem zamezení jeho opakování v budoucnu. Dodavatel je povinen ohlásit každou jednotlivou Kybernetickou bezpečnostní událost nebo Kybernetický bezpečnostní incident jedním z následujících způsobů:
- a. e-mailem na adresu kontaktní osoby uvedené ve Smlouvě nebo
  - b. telefonicky na telefonní číslo kontaktní osoby uvedené ve Smlouvě nebo
  - c. ohlášením do Helpdesku Objednatele.
- 20.7. Dodavatel je povinen pravidelně alespoň čtvrtletně předkládat Objednateli zprávu o počtu a druhu útoků a Kybernetických bezpečnostních událostí a Kybernetických bezpečnostních incidentů, které zaznamenal ve spojení s Plněním a/nebo Předmětem Smlouvy.
- 20.8. Dodavatel se zavazuje poskytnout Objednateli veškerou součinnost nezbytnou k tomu, aby Objednatel řádně naplňoval právní povinnosti stanovené ZKB, VKB a Interními předpisy. Zejména se Dodavatel zavazuje poskytnout Objednateli součinnost směřující k zavedení a provádění bezpečnostních opatření podle ZKB, VKB a Interních předpisů a řešení Kybernetických bezpečnostních událostí a Kybernetických bezpečnostních incidentů. Jestliže Dodavatel při plnění Smlouvy zjistí či jako odborník mohl a měl zjistit rozpor ustanovení Interních předpisů se ZKB, VKB anebo rozhodnutím či jiným pokynem NÚKIB v souladu se ZKB, je povinen takový rozpor Objednateli neprodleně ohlásit a poskytnout Objednateli součinnost k jeho odstranění.
- 20.9. V případě, že dojde k jakémukoliv rozporu mezi Dodavatelem a třetí osobou, která není jeho Poddodavatelem a je dodavatelem Software nebo jiných technologií dotčených plněním povinností Dodavatele dle této Smlouvy, je Dodavatel povinen tuto skutečnost bez zbytečného odkladu oznámit Objednateli. Dodavatel je dále povinen poskytovat Objednateli nutnou součinnost pro jednání s těmito třetími osobami a sám se těchto jednání účastnit, nebo na základě žádosti Objednatele jednat s těmito třetími osobami napřímo.
- 20.10. Objednatel má právo v souladu s ustanoveními § 2593 Občanského zákoníku prostřednictvím určených osob kdykoli kontrolovat plnění Smlouvy u Dodavatele a jeho případných Poddodavatelů, a to i prostřednictvím třetí osoby; předchozí věta se uplatní obdobně v případě kontroly některé ze Stran ze strany kontrolního orgánu ve smyslu zákona č. 255/2012 Sb., kontrolní řád, ve znění pozdějších předpisů.
- 20.11. Objednatel má právo prostřednictvím určených osob provádět v pravidelných intervalech (1x ročně, není-li ve Smlouvě ujednáno jinak), jakož i v případě důvodného podezření na závažné porušení povinností Dodavatele dle těchto ZOP, v případě Kybernetických bezpečnostních incidentů a/nebo v jiných případech vyžadovaných ZKB a/nebo VKB, audit kybernetické bezpečnosti, tj. dodržování bezpečnosti informací dle Interních předpisů, ZKB a VKB u Dodavatele a jeho případných Poddodavatelů, a to i prostřednictvím třetí osoby. V rámci auditu kybernetické bezpečnosti je Objednatel oprávněn zejména porovnávat zjištěné skutečnosti s bezpečnostní dokumentací Objednatele a nad rámec obvyklý u auditu kybernetické bezpečnosti dále provádět následující činnosti:
- a. nehlášená návštěva u Dodavatele v místě umístění členů Realizačního týmu či jiných osob podílejících se na plnění Smlouvy v rozsahu tří (3) hodin vždy nejčastěji čtyřikrát (4x) za rok; a

- b. nehlášený telefonát s členem Realizačního týmu, který má přístup do Informačního či komunikačního systému, zahrnující konkrétní dotazy na zabezpečení a jiné aspekty informační bezpečnosti dotčeného Informačního či komunikačního systému.
- 20.12. Dodavatel je povinen umožnit Objednateli provedení kontroly a auditu kybernetické bezpečnosti a zajistit (i smluvně) právo na provedení této kontroly a auditu kybernetické bezpečnosti u svých případných Poddodavatelů, jakož i veškerou další součinnost nezbytnou pro provedení auditu. Kontrolu a audit kybernetické bezpečnosti může rovněž provést i třetí osoba pověřená Objednatelem. Průběh takového auditu je doložen např. auditní zprávou či jiným obdobným dokumentem. Případné náklady na straně Dodavatele na provedení auditu jsou součástí Ceny za Plnění dle Smlouvy. Dodavatel je oprávněn rozporovat výsledky auditu kybernetické bezpečnosti do 7 pracovních dnů od oznámení výsledku auditu kybernetické bezpečnosti. Dodavatel může rozporovat a) existenci vytčeného porušení či hrozby; b) že porušení či hrozba byla Dodavatelem již odstraněna. V obou případech uvede skutečnosti a důkazy k podpoře svých tvrzení. Objednatel je v takovém případě povinen takové připomínky vypořádat. V případě, že Objednatel na svém zjištění setrvává, je Dodavatel povinen se tímto auditem řídit.
- 20.13. Pokud audit kybernetické bezpečnosti odhalí jakékoliv podstatné porušení či hrozbu takového porušení, je Dodavatel povinen napravit nedostatky vč. přijetí případných dalších bezpečnostních opatření a o tomto informovat Objednatele, pokud se jedná o Významného dodavatele, je povinen napravit nedostatky bezodkladně a informovat Objednatele do 7 dnů.
- 20.14. Je-li součástí předmětu Plnění správa síťové infrastruktury a/nebo jejích prvků (aktivních či pasivních), je Dodavatel povinen za součinnosti oprávněných osob na straně Objednatele:
- a. provádět analýzy topologie sítě či skenování aktivních částí předmětu Plnění;
  - b. zabezpečit vhodnými technickými prostředky přenos Dat a informací; a
  - c. realizovat bezpečnostní opatření pro odstranění nebo blokování síťových spojení, která neodpovídají požadavkům na ochranu integrity komunikační sítě.
- 20.15. Významný dodavatel je dále povinen:
- a. poskytnout Objednateli veškeré potřebné informace a součinnost v procesu řízení a evidence změn v souladu s § 11 VKB dle potřeb Objednatele (zejm. při posouzení, zda je změna Významnou změnou, analýze souvisejících rizik, přijímání opatření za účelem snížení všech nepříznivých dopadů spojených se změnami, aktualizaci bezpečnostní dokumentace, souvisejícím testováním, zajištění možnosti navrácení do původního stavu a provedení dalších činností dle VKB);
  - b. strpět a poskytnout Objednateli veškerou potřebnou součinnost v případě nutnosti provést penetrační testování;
  - c. zpracovat a pravidelně aktualizovat bezpečnostní dokumentaci v rozsahu stanoveném ve Smlouvě;
  - d. průběžně detekovat známé zranitelnosti dotčených aktiv Objednatele a bezodkladně na ně upozorňovat Objednatele; a
  - e. vést v elektronické formě provozní deník obsahující veškeré podstatné okolnosti související s plněním povinností Dodavatele dle článku 20. ZOP a/nebo Plněním, provozní události důležitých aktiv a relevantní záznamy o plnění povinností Dodavatele dle článku 20. ZOP a zpřístupnit jej Objednateli prostřednictvím zabezpečeného vzdáleného přístupu, není-li ve Smlouvě ujednáno jiný způsob; v provozním deníku Významný dodavatel dále do 20. dne následujícího měsíce uvede výstup z monitoringu dostupnosti, důvěrnosti a integrity aktiv Objednatele, se kterými pracuje v rámci plnění Smlouvy, prováděného nejméně jedenkrát měsíčně a vyhodnocovaného vždy k 10. dni následujícího měsíce.
- 20.16. Provozovatel je dále povinen:
- a. provádět pravidelné zálohy dat a programového vybavení vztahujících se k Plnění dle Smlouvy, zabezpečit je vhodnými prostředky proti neoprávněným přístupům nebo jejich ztrátě a v pravidelných intervalech testovat funkčnost těchto záloh, nejméně jedenkrát za měsíc, není-li ve Smlouvě ujednáno jinak;
  - b. plnit další povinnosti vyplývající pro Provozovatele ze ZKB a VKB.
- 20.17. Pokud Objednatel zjistí, že Dodavatel postupuje v rozporu s tímto článkem, je Objednatel v takovém případě oprávněn dožadovat se toho, aby Dodavatel odstranil vady vzniklé vadným postupem Dodavatele, zdržel se provádění postupů, které jsou v rozporu s tímto článkem, nebo konal, jak je od něj vyžadováno tímto článkem, a dále Smlouvou plnil řádným způsobem.

Strany se dohodnou na podmínkách a lhůtě k odstranění nedostatků plnění Smlouvy ve smyslu tohoto odstavce, přičemž nedohodnou-li se Strany na konkrétní lhůtě, pak je Dodavatel povinen odstranit nedostatky do třiceti (30) dnů. Jestliže Dodavatel včas neodstraní nedostatky ve smyslu předchozí věty tohoto odstavce nebo se jedná o porušení povinnosti (bez ohledu na jeho závažnost), pak je Objednatel oprávněn od Smlouvy odstoupit.

- 20.18. Kontaktní osoby Stran vzájemně komunikují v průběhu plnění Smlouvy za účelem dosažení standardů pro bezpečnost informací dle. V případě ohrožení anebo porušení bezpečnosti informací, zejména v případě výskytu Kybernetické bezpečnostní události anebo Kybernetického bezpečnostního incidentu, jsou kontaktní osoby povinny vzájemně komunikovat, ihned po zjištění takových skutečností hlásit jejich výskyt druhé Straně a společně podnikat kroky k zajištění obnovy bezpečnosti informací.
- 20.19. Dodavatel nenáleží za plnění povinností souvisejících s bezpečností informací ve smyslu článku 20. ZOP jakákoliv další odměna, resp. taková odměna je součástí Ceny.
- 20.20. Objednatel je oprávněn požadovat na Dodavatel zaplacení smluvní pokuty:
- a. za každý den prodlení při zavedení bezpečnostních opatření podle ZKB, VKB, těchto ZOP a Interních předpisů
    - (i) ve výši 0,05 % z Ceny po dobu prvních pěti (5) dnů prodlení;
    - (ii) ve výši 0,1 % z Ceny po dobu od šestého (6.) dne prodlení do desátého (10.) dne prodlení; a
    - (iii) ve výši 0,2 % z Ceny po dobu od jedenáctého (11.) dne prodlení;
  - b. za každý den Objednatelem zjištěného soustavného porušování bezpečnostních opatření podle ZKB, VKB, těchto ZOP a Interních předpisů:
    - (i) ve výši 0,05 % z Ceny do šestého (6.) dne soustavného porušování; a
    - (ii) ve výši 0,1 % z Ceny od šestého (6.) dne soustavného porušování;
  - c. ve výši 2 % z Ceny za každý případ porušení povinnosti hlášení událostí, které mají charakter Kybernetické bezpečnostní události nebo Kybernetického bezpečnostního incidentu;
  - d. ve výši 2 % z Ceny za každý případ neumožnění nebo odepření provedení kontroly a auditu kybernetické bezpečnosti ve smyslu článku 20. ZOP;
  - e. ve výši 5 % z Ceny za každý případ porušení článku 20. ZOP, přičemž toto porušení vedlo ke Kybernetickému bezpečnostnímu incidentu;
  - f. ve výši 0,1 % z Ceny za každý započatý den trvání porušení povinností Významného dodavatele dle článku 20. ZOP, dané porušení nebylo odstraněno a negativní následek porušení povinnosti stále trvá; a
  - g. ve 1 % z Ceny za každý případ jiného porušení článku 20. ZOP neuvedeného výše.

## 21. OCHRANA OSOBNÍCH ÚDAJŮ

- 21.1. Budou-li údaje, ke kterým Dodavatel získá přístup v souvislosti s Plněním dle Smlouvy, mít povahu Osobních údajů, je Dodavatel povinen přijmout veškerá opatření k tomu, aby nemohlo dojít k neoprávněnému nebo nahodilému přístupu k těmto Osobním údajům, jejich změně, zničení či ztrátě, neoprávněným přenosům či jinému zneužití, a zajistit nakládání s Osobními údaji v souladu s GDPR.
- 21.2. Pokud bude v rámci provádění Plnění docházet ke zpracování Osobních údajů, je rozsah zpracovávaných Osobních údajů uveden ve Smlouvě. Pokud dojde v rámci poskytování Plnění ke zpracování Osobních údajů, které Smlouva výslovně neuvádí, budou tato nová zpracování Osobních údajů prováděna za stejných podmínek.
- 21.3. Dodavatel bude zpracovávat Osobní údaje pro Objednatele výhradně za účelem poskytování služeb v rozsahu ujednaném podle Smlouvy. Dodavatel bude pro Objednatele zpracovávat Osobní údaje výhradně za uvedeným účelem, způsobem a na základě doložených pokynů a podmínek Objednatele a v souladu s nimi tak, jak vyplývají ze Smlouvy. Dodavatel neprodleně informuje Objednatele, pokud jsou podle jeho názoru určité pokyny Objednatele v rozporu s účinnými právními předpisy.
- 21.4. Dodavatel se zavazuje přijmout vhodná technická a organizační opatření podle GDPR, které se na něj jako na zpracovatele vztahují, a plnění těchto povinností na vyžádání doložit Objednateli.
- 21.5. Dodavatel může předávat Osobní údaje do třetí země nebo mezinárodní organizaci ve smyslu GDPR pouze na základě zvláštního pokynu Objednatele. Je-li takovéto předání založeno na



povinnosti vyplývající z práva Unie nebo členského státu, které se na Objednatele vztahuje, informuje Dodavatel Objednatele o tomto právním požadavku před předáním, ledaže by tyto právní předpisy toto informování zakazovaly z důležitých důvodů veřejného zájmu.

- 21.6. Dodavatel je povinen zajistit, aby se osoby oprávněné zpracovávat osobní údaje zavázaly zachovávat mlčenlivost ve vztahu ke všem Osobním údajům, které zpracovává na základě Smlouvy, a rovněž tak o bezpečnostních opatřeních, jejichž zveřejnění by ohrozilo zabezpečení osobních údajů.
- 21.7. Dodavatel je povinen přijmout všechna opatření dle čl. 32 GDPR tak, aby byla zajištěna odpovídající bezpečnost Osobních údajů. Dodavatel může do zpracování zapojit Poddodavatele pouze na základě předchozího písemného souhlasu Objednatele. Dodavatel se zavazuje s těmito Poddodavateli uzavřít smlouvu v souladu s GDPR zajišťující dodržování práv a povinností stanovených Smlouvou a/nebo těmito ZOP, zvláště pak povinnosti mlčenlivosti a zajištění bezpečnosti Osobních údajů a poskytnutí dostatečných záruk pro zavedení stejných technických a organizačních opatření Poddodavatelem, jakož i v souladu s dalšími aplikovatelnými právními předpisy. Dodavatel je dále povinen zohlednit povahu zpracování, být Objednateli nápomocen prostřednictvím vhodných technických a organizačních opatření pro splnění povinnosti Objednatele reagovat na žádost o výkon práv subjektu údajů dle GDPR.
- 21.8. Dodavatel je povinen být Objednateli nápomocen při zajišťování souladu s povinnostmi podle článku 32 až 36 GDPR, a to při zohlednění povahy zpracování informací, jež má Dodavatel k dispozici. V případech, kdy povaha věci vyžaduje informování Objednatele ze strany Dodavatele, informuje Dodavatel Objednatele bez zbytečného odkladu.
- 21.9. Dodavatel je povinen umožnit Objednateli a jím pověřené osobě během běžné pracovní doby Dodavatele provést v sídle Dodavatele kontrolu dodržování povinností týkajících se zpracování Osobních údajů vyplývajících ze Smlouvy, a to i po ukončení stanovené doby zpracování, tj. po ukončení této Smlouvy, a to do 3 měsíců od jejího ukončení.
- 21.10. Po ukončení zpracování Osobních údajů podle Smlouvy je Dodavatel povinen poskytnout Objednateli všechna Zařízení obsahující Osobní údaje, pokud je to možné, a vymazat všechny zpracovávané Osobní údaje ze všech svých systémů nebo databází, včetně vymazání všech záložních kopií, s výjimkou, kdy uchování vyžadují právní předpisy, nebo k tomu dal písemný souhlas Objednatel.
- 21.11. V případě, že Dodavatel zpracuje osobní údaje nad rámec vymezený Smlouvou/doloženými pokyny Objednatele, považuje se ve vztahu k takovému zpracování za správce. Pokud tímto zpracováním nad rámec vymezený Smlouvou/doloženými pokyny Objednatele vznikne Objednateli škoda, je Dodavatel povinen škodu uhradit.
- 21.12. Pokud Dodavatel poruší povinnost chránit Osobní údaje v souladu s tímto článkem, vzniká Objednateli nárok na zaplacení smluvní pokuty ve výši částky sankce případně uložené z tohoto důvodu Objednateli ze strany Úřadu pro ochranu osobních údajů či jiným správním orgánem, který bude v budoucnu vykonávat působnost Úřadu pro ochranu osobních údajů. Objednatel je však za předpokladu, že mu k tomu Dodavatel poskytne nezbytnou součinnost, povinen uplatnit v příslušných řízeních veškeré přiměřené námítky, které mohl uplatnit ve svém zájmu, a v rámci řízení je povinen řádně hájit svá práva.

## **22. OCHRANA DŮVĚRNÝCH INFORMACÍ**

- 22.1. Dodavatel se zavazuje zachovávat mlčenlivost o všech Důvěrných informacích, které získal nebo mu byly poskytnuty či zpřístupněny v souvislosti s plněním povinností dle Smlouvy, a uchovávat je v tajnosti.
- 22.2. Dodavatel se zavazuje použít Důvěrné informace pouze k plnění svých povinností vyplývajících ze Smlouvy. Dodavatel nesmí použít Důvěrné informace k jinému účelu.
- 22.3. Dodavatel nesmí bez předchozího písemného souhlasu Objednatele zpřístupnit Důvěrné informace žádné třetí osobě, a to v jakékoli formě. To neplatí u Důvěrných informací, ohledně kterých byla Dodavateli pravomocným rozhodnutím soudu, správního orgánu, či jiného příslušného státního orgánu v konkrétním případě uložena povinnost Důvěrnou informaci poskytnout nebo plyne-li taková povinnost Dodavateli z právního předpisu.
- 22.4. Dodavatel nesmí Důvěrné informace bez předchozího písemného souhlasu Objednatele rozmnožovat, kopírovat či jakýmkoliv jiným způsobem reprodukovat. Dodavatel dále nesmí Důvěrné informace bez předchozího písemného souhlasu Objednatele uchovávat v jakémkoliv databázi, počítačovém programu, úložišti či na datovém nosiči, vyjma případů, kdy je takové uchování Důvěrných informací nezbytné pro účel vyplývající ze Smlouvy.

- 22.5. Dodavatel se zavazuje provést technická, organizační, právní a personální opatření, kterými zajistí dodržování povinnosti zachovat mlčenlivost o Důvěrných informacích a uchovat Důvěrné informace v tajnosti v rozsahu podle tohoto článku i ze strany svých zaměstnanců, Poddodavatelů, jakož i dalších osob, kterým budou Důvěrné informace poskytnuty či zpřístupněny.
- 22.6. Objednatel je oprávněn kdykoliv kontrolovat řádné plnění povinností Dodavatele uvedených v tomto článku, k čemuž se Dodavatel zavazuje bez zbytečného odkladu poskytnout Objednateli veškerou součinnost, zejména je Objednatel oprávněn kontrolovat řízení bezpečnosti Důvěrných informací Dodavatelem. V případě, že Objednatel vyzve Dodavatele na základě kontroly k nápravě, je Dodavatel povinen takové výzvě vyhovět v Objednatelem stanovené přiměřené lhůtě.
- 22.7. Objednatel je oprávněn požadovat na Dodavateli zaplacení smluvní pokuty:
- (a) ve výši 500 000 Kč za každé jednotlivé jednání, které představuje porušení jakékoli z povinností Dodavatele dle tohoto článku, vyjma povinností stanovených v článku 22.6. ZOP
  - (a) ve výši 100 000 Kč za každé jednotlivé jednání, které představuje porušení jakékoli z povinností stanovených v článku 22.6. ZOP.