

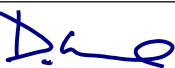


			ČÍSLO SOUPRAVY:
REVIZE Č.	DATUM	ZMĚNA	



MORAVIA CONSULT Olomouc a.s.
 LEGIONÁŘSKÁ 1085/8 , 779 00 Olomouc

tel.: +420 585 570 444
 IDS: kjee9md
 e-mail: moravia@moravia.cz
 http://www.moravia.cz

OBJEDNATEL		 Správa železnic, státní organizace Zastoupena: Oblastní ředitelství Olomouc, Nerudova 773/1, 779 00 Olomouc	
HLAVNÍ INŽENÝR PROJEKTU	ING. JIŘÍ MALINA	 VEDOUCÍ TÝMU: ING. JIŘÍ MALINA	
ODPOVĚDNÝ PROJ. OBJ., PS	NAVRHL, VYPRACOVAL		
ING. ZDENĚK DOHNAL	ING. ZDENĚK DOHNAL	 KONTROLOVAL ING. JIŘÍ MALINA	
KRAJ: OLOMOUCKÝ	POVĚŘENÝ OÚ: HANUŠOVICE		
<p style="text-align: center;">Oprava mostu v km 73,743 na trati Hanušovice Lichkov</p> <p>SO 01 - MOST</p>		ZAK. ČÍSLO MCO	20-061-232-SR
		ÚČEL	DSP
		DATUM	PROSINEC 2020
		FORMÁT	
		MĚŘÍTKO	
Vyjádření vlastníků veřejné dopravní a technické infrastruktury k existenci sítí		ČÁST	POŘ.Č.
		E.3.1	

E.3.1 Vyjádření vlastníků veřejné dopravní a technické infrastruktury k existenci sítí

„Oprava mostu v km 73,743 na trati Hanušovice - Lichkov“

O B S A H :

1. **České radiokomunikace a.s.**
Skokanská 2117/1, 169 00 Praha 6
Čj. ÚPTS/OS/252293/2020
ze dne 03.08.2020
Vyjádření k existenci stávajících sítí
2. **CETIN a.s.**
Českomoravská 2510/19, Libeň, 190 00 Praha 9
Čj. 716088/20
ze dne 03.08.2020
Vyjádření k existenci stávajících sítí
3. **ČEZ Distribuce, a.s.**
Teplická 874/8, 405 02 Děčín
Čj. 0101356026 ze dne 03.08.2020
Vyjádření k existenci stávajících sítí
4. **ČEZ ICT Services, a.s.**
Duhová 1531/3, 140 53 Praha 4
Čj. 0700246655 ze dne 03.08.2020
Vyjádření k existenci stávajících sítí
5. **Správa železnic, státní organizace**
Nerudova 1, 772 58 Olomouc
Čj. 17493/2020 SŽ OŘ OLC-OPS/ŠeL ze dne 31.08.2020
Vyjádření k existenci stávajících sítí
6. **ČD - Telematika, a.s.**
Pernerova 2819/2a, 130 00 Praha 3
Čj. 1202014234 ze dne 10.08.2020
Vyjádření k existenci stávajících sítí
7. **T-Mobile Czech Republic, a.s.**
Tomíčková 2144/1, 149 00 Praha 4
Zn. E32719/20 ze dne 03.08.2020
Vyjádření k existenci stávajících sítí
8. **Telco Pro Services, a.s.**
Duhová 1531/3, 140 00 Praha 4
Čj. 0201106563 ze dne 03.08.2020
Vyjádření k existenci stávajících sítí
9. **Vodafone Czech Republic, a.s.**
Náměstí Junkových 2808/2, 150 00 Praha 5
Zn. MW9910155283196583 ze dne 03.08.2020
Vyjádření k existenci stávajících sítí

MORAVIA CONSULT Olomouc a.s.
Legionářská 1085 /8
77900 Olomouc

Váš dopis značky / ze dne	Naše značka	Vyřizuje	Místo odeslání / dne
0000081435 / 03.08.2020	UPTS/OS/252293/2020	Simona Hulíková	Praha / 03.08.2020

Věc: Vyjádření k existenci podzemních sítí spol. České Radiokomunikace, a.s.

Účel: Existence sítí

Akce: Oprava mostu v km 73,743 na trati Hanušovice - Lichkov - projekt

K Vaší žádosti o vyjádření k existenci sítí Vám sdělujeme, že ve Vámi vyznačeném/řešeném území nedojde ke styku s žádným podzemním vedením/zařízením v naší správě.

S pozdravem

Za správnost:


České Radiokomunikace a.s.
Skokanská 2117/1
169 00 Praha 6
(53)

Simona Hulíková
Specialista ochrany sítě

Příloha: Daňový doklad

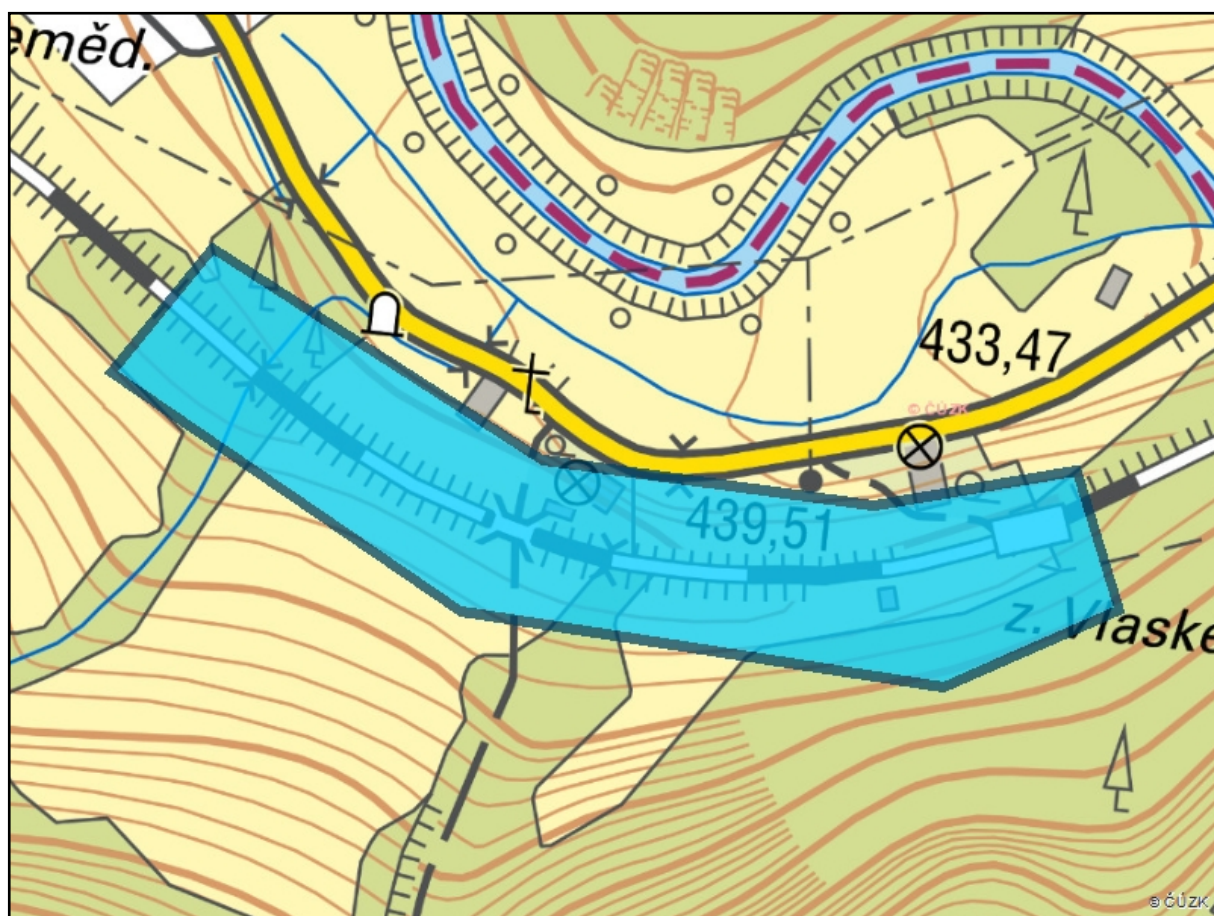
Platnost tohoto vyjádření je jeden rok od data vystavení, tj. do 03.08.2021

PIN: 8768

Úhradu částky za vyjádření proveďte na účet Českých Radiokomunikací, a.s. Číslo účtu Českých Radiokomunikací, a.s. vč. variabilního symbolu naleznete na přiloženém Zjednodušeném daňovém dokladu.

Žádost č. j. UPTS/OS/252293/2020

Zájmové území



Poznámka: Upozorňujeme Vás, že toto stanovisko **NELZE** uplatnit pro umístění a provoz větrných elektráren.

**VYJÁDŘENÍ O EXISTENCI SÍTĚ ELEKTRONICKÝCH KOMUNIKACÍ
společnosti CETIN a.s.
(„Vyjádření“)**

**A VŠEOBECNÉ PODMÍNKY OCHRANY SÍTĚ ELEKTRONICKÝCH KOMUNIKACÍ
společnosti CETIN a.s.
(„Všeobecné podmínky ochrany SEK“)**

toto Vyjádření a Všeobecné podmínky ochrany SEK je vydané dle ustanovení § 101 zákona č. 127/2005 Sb., o elektronických komunikacích a o změně některých souvisejících zákonů, v účinném znění („**Zákon o elektronických komunikacích**“), a dle ustanovení § 161 zákona č. 183/2006 Sb., o územním plánování a stavebním řádu, v účinném znění („**Stavební zákon**“), a dle příslušných ustanovení zákona č. 89/2012 Sb., občanský zákoník, v účinném znění („**Občanský zákoník**“)

Číslo jednací: 716088/20

Číslo žádosti: 0120 860 053 („Žádost“)

Název akce („ Stavba “)		Oprava mostu v km 73,743 na trati Hanušovice - Lichkov - projekt	
Důvod vydání Vyjádření („ Důvod vyjádření “)		Informace o poloze sítě	
Žadatel	MORAVIA CONSULT Olomouc a.s., kontaktní osoba: MORAVIA CONSULT Olomouc a.s. , Legionářská 1085/8, Olomouc, 77900		
Stavebník	-- neuvedeno --, , -- neuvedeno --, 0		
Zájmové území	Okres	Šumperk	
	Obec	Malá Morava	
	Kat. území / č. parcely	Vlaské	
Platnost Vyjádření		3. 8. 2022 („Den konce platnosti Vyjádření“)	

Žadatel Žadostí určil a vyznačil Zájmové území, jakož i určil Důvod Vyjádření.

Na základě určení a vyznačení Zájmového území Žadatelem a na základě určení Důvodu Vyjádření vydává společnost CETIN a.s. následující Vyjádření:

Nedojde ke střetu se sítí elektronických komunikací (dále jen „SEK“) společnosti **CETIN a.s.**

- (I) Na Žadatelem určeném a vyznačeném Zájmovém území se nevyskytuje SEK společnosti CETIN a.s.
- (II) Stavebník nebo jím pověřená třetí osoba je povinen řídit se Všeobecnými podmínkami ochrany SEK, které jsou nedílnou součástí Vyjádření; a
- (III) Stavebník a/nebo Žadatel není oprávněn užít toto Vyjádření k podání jakékoliv žádosti o vydání jakéhokoliv správního rozhodnutí či jiného rozhodnutí majícího obdobný charakter.

Vyjádření je platné pouze pro Zájmové území určené a vyznačené Žadatelem, jakož i pro Důvod Vyjádření stanovený a určený Žadatelem v Žádosti.

Číslo jednací: 716088/20

Číslo žádosti: 0120 860 053

Vyjádření pozbývá platnosti i) dnem, kdy je Žadatelem a/nebo Stavebníkem použito k podání žádosti o vydání jakéhokoliv správního rozhodnutí či jiného rozhodnutí majícího obdobný charakter a/nebo dnem zahájení jakéhokoliv správního rozhodnutí či jiného rozhodnutí majícího obdobný charakter, ve kterém bylo Vyjádření použito, ii) uplynutím doby platnosti v tomto Vyjádření uvedeného, iii) změnou rozsahu Zájmového území či změnou Důvodu Vyjádření uvedeného v Žádosti a/nebo iv) porušením Všeobecných podmínek ochrany SEK, to vše v závislosti na tom, která ze skutečností rozhodná pro pozbytí platnosti Vyjádření nastane nejdříve.

Společnost CETIN a.s. vydáním tohoto Vyjádření poskytl Žadateli pro Žadatelem určené a vyznačené Zájmové území veškeré informace o SEK dostupné společnosti CETIN a.s. ke dni podání Žádosti.

Ze strany společnosti CETIN a.s. může v některých případech docházet ke zpracování Vašich osobních údajů. Ke zpracování Vašich osobních údajů dochází vždy v souladu s platnými právními předpisy. Konkrétní zásady a podmínky zpracování osobních údajů společností CETIN a.s. jsou dostupné na <https://www.cetin.cz/zasady-ochrany-osobnich-udaju>.

V případě dotazů k Vyjádření kontaktujte prosím asistenční linku 238 461 111.

Přílohami Vyjádření jsou:

- *Všeobecné podmínky ochrany SEK*
- *Situační výkres (obsahuje Zájmové území určené a vyznačené Žadatelem a výřezy účelové mapy SEK)*

Vyjádření vydala společnost **CETIN a.s.** dne: 3. 8. 2020.



CETIN a.s.
Českomoravská 2510/19, Libeň
190 00 Praha 9
DIČ: CZ04084063

102

VŠEOBECNÉ PODMÍNKY OCHRANY SÍTĚ ELEKTRONICKÝCH KOMUNIKACÍ společnosti CETIN a.s.**1. PLATNOST VŠEOBECNÝCH PODMÍNEK**

- i) Tyto Všeobecné podmínky ochrany sítě elektronických komunikací (dále jen „VPOSEK“) tvoří součást Vyjádření (jak je tento pojem definován níže v článku 2 VPOSEK).
- ii) V případě rozporu mezi Vyjádřením a těmito VPOSEK mají přednost ustanovení Vyjádření, pokud není těmito VPOSEK stanoveno jinak.

2. DEFINICE

Níže uvedené termíny, jsou-li použity v těchto VPOSEK a uvozeny velkým písmenem, mají následující význam, není-li těmito VPOSEK a/nebo Příslušnými požadavky stanoveno výslovně jinak:

„**CETIN**“ znamená CETIN a.s. se sídlem Českomoravská 2510/19, Libeň, 190 00 Praha 9, IČO: 04084063, zapsaná v obchodním rejstříku vedeném Městským soudem v Praze pod spz. B 20623;

„**Občanský zákoník**“ znamená zákon č. 89/2012 Sb., občanský zákoník, v účinném znění;

„**POS**“ je zaměstnanec společnosti CETIN, pověřený ochranou sítě, Martin Hupsil, tel.: 720752252, e-mail: martin.hupsil@cetin.cz;

„**Den**“ je kalendářní den;

„**Příslušné požadavky**“ znamená jakýkoli a každý příslušný právní předpis, vč. technických norem, nebo normativní právní akt veřejné správy či samosprávy, nebo jakékoli rozhodnutí, povolení, souhlas nebo licenci, včetně podmínek, které s ním souvisí;

„**SEK**“ je síť elektronických komunikací ve vlastnictví CETIN;

„**Stavba**“ je stavba a/nebo činnost ve vztahu, k níž bylo vydáno Vyjádření, a je prováděna Stavebníkem a/nebo Žadatelem v souladu s Příslušnými požadavky, povolená příslušným správním rozhodnutím vydaným dle Stavebního zákona;

„**Situační výkres**“ je výkres, který je přílohou Vyjádření a obsahuje Zájmové území určené a vyznačené Žadatelem v Žádosti a výřezy účelové mapy SEK;

„**Stavebník**“ je osoba takto označená ve Vyjádření;

„**Vyjádření**“ je vyjádření o existenci sítě elektronických komunikací vydané společností CETIN dne 3. 8. 2020 pod č.j. 716088/20;

„**Zájmové území**“ je území označené Žadatelem a/nebo Stavebníkem v Žádosti;

„**Stavební zákon**“ je zákon č. 183/2006 Sb., o územním plánování a stavebním řádu, v účinném znění;

„**Zákon o elektronických komunikacích**“ je zákon č. 127/2005 Sb., o elektronických komunikacích a o změně některých souvisejících zákonů, v účinném znění;

„**Žadatel**“ je osoba takto označená ve Vyjádření.

„**Žádost**“ je žádost, kterou Žadatel a/nebo Stavebník požádal CETIN o vydání Vyjádření.

3. PLATNOST A ÚČINNOST VPOSEK

Tyto VPOSEK jsou platné a účinné Dnem odeslání Vyjádření na i) adresu elektronické pošty Stavebníka a/nebo Žadatele uvedenou v Žádosti nebo ii) adresu pro doručení prostřednictvím poštovní přepravy uvedenou Stavebníkem a/nebo Žadatelem v Žádosti.

4. OBECNÁ PRÁVA A POVINNOSTI STAVEBNÍKA A/NEBO ŽADATELE

- (i) Stavebník, Žadatel je výslovně srozuměn s tím, že SEK je veřejně prospěšným zařízením, byla zřízena ve veřejném zájmu a je chráněna Příslušnými požadavky.

- (ii) Stavebník, Žadatel nebo jím pověřená třetí osoba, je povinen při provádění Stavby nebo jiných prací, při odstraňování havárií a projektování staveb, řídit se Příslušnými požadavky, správnou praxí v oboru stavebnictví a technologickými postupy a je povinen učinit veškerá nezbytná opatření vyžadovaná Příslušnými požadavky k ochraně SEK před poškozením. Povinnosti dle tohoto odstavce má Stavebník rovněž ve vztahu k SEK, které se nachází mimo Zájmové území.
- (iii) Při zjištění jakéhokoli rozporu mezi údaji v Situačním výkresu, který je přílohou Vyjádření a skutečným stavem, je Stavebník a/nebo Žadatel povinen bez zbytečného odkladu, nejpozději Den následující po zjištění takové skutečnosti, zjištěný rozpor oznámit POS.
- (iv) Případné dodatečné požadavky na úpravu a přeložení SEK zajistí společnost CETIN v souladu s ustanovením § 104 odst. 17 Zákona o elektronických komunikacích.
- (v) Stavebník, Žadatel nebo jím pověřená třetí osoba, je povinen každé poškození či krádež SEK bezodkladně, nejpozději Den následující po zjištění takové skutečnosti, oznámit takovou skutečnost dohledovému centru společnosti CETIN na telefonní číslo +420 238 464 190.
- (vi) Bude-li Stavebník, Žadatel nebo jím pověřená třetí osoba na společnosti CETIN požadovat, aby se jako účastník správního řízení, pro jehož účely bylo toto Vyjádření vydáno, vzdala práva na odvolání proti rozhodnutí vydanému ve správním řízení, je oprávněn kontaktovat POS.

5. ROZHODNÉ PRÁVO

Vyjádření a VPOSEK se řídí českým právem, zejména Občanským zákoníkem, Zákonem o elektronických komunikacích a Stavebním zákonem. Veškeré spory z Vyjádření či VPOSEK vyplývající budou s konečnou platností řešeny u příslušného soudu České republiky.

6. PÍSEMNÝ STYK

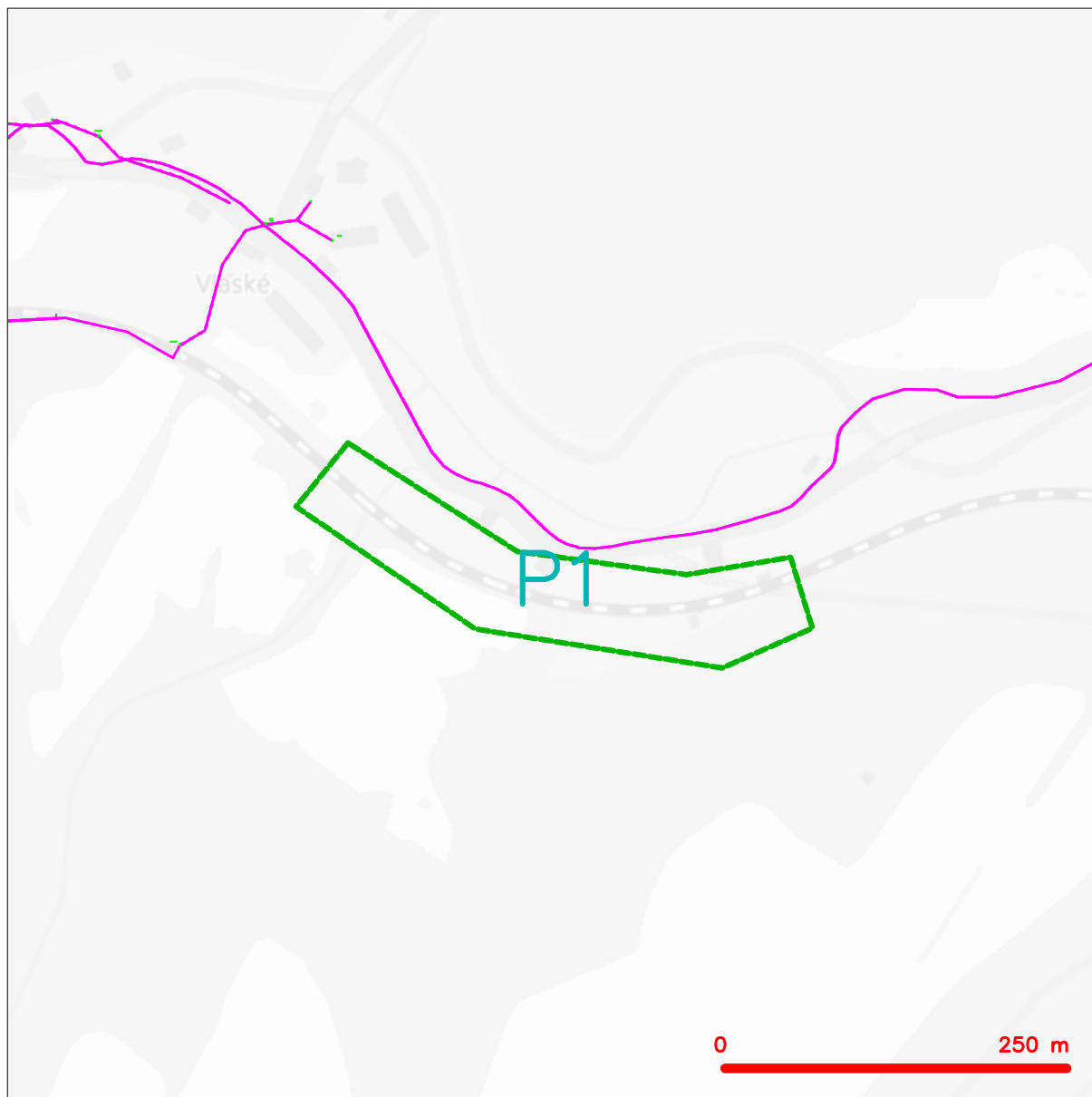
Písemným stykem či pojmem „písemně“ se pro účely Vyjádření a VPOSEK rozumí předání zpráv jedním z těchto způsobů:

- v listinné podobě;
- e-mailovou zprávou s uznávaným elektronickým podpisem dle zák. č. 297/2016 Sb., o službách vytvářejících důvěru pro elektronické transakce, v účinném znění; a/nebo e-mailovou zprávou zaslanou na adresu POS;

7. ZÁVĚREČNÁ USTANOVENÍ

- (i) Stavebník, Žadatel nebo jím pověřená třetí osoba je počínaje Dnem převzetí Vyjádření povinen užít informace a data uvedená ve Vyjádření pouze a výhradně k účelu, pro který mu byla tato poskytnuta. Stavebník, Žadatel nebo jím pověřená třetí osoba není oprávněn informace a data rozmnožovat, rozšiřovat, pronajímat, půjčovat či jinak umožnit jejich užívání třetí osobou bez předchozího písemného souhlasu společnosti CETIN.
- (ii) Pro případ porušení kterékoliv z povinností Stavebníka, Žadatele nebo jím pověřené třetí osoby, založené Vyjádřením /nebo těmito VPOSEK je Stavebník, Žadatel či jím pověřená třetí osoba odpovědný za veškeré náklady a škody, které společnosti CETIN vzniknou porušením povinností Stavebníka, Žadatele nebo jím pověřené třetí osoby.

SITUAČNÍ VÝKRES - ZÁJMOVÉ ÚZEMÍ



LEGENDA

- hranice zájmového území k vyjádření
- NN přípojka, území s NN přípojkou CETIN
- zaměřený průběh metalického kabelu
- zaměřený průběh optického kabelu, HDPE trubky nebo souběh optického a metalického kabelu
- nezaměřený průběh metalického kabelu
- nadzemní síť cizí
- nezaměřený průběh optického kabelu, HDPE trubky nebo souběh optického a metalického kabelu
- radiové síť, ochranné pásmo radiové sítě
- nadzemní síť
- neprovázané síť
- podzemní síť cizí
- síť s NN
- kolektor, kabelovod

Kauf
 CETIN a.s.
 Českomoravská 2510/19, Libeň
 190 00 Praha 9
 DIČ: CZ04084063

102

MORAVIA CONSULT Olomouc a.s.

Legionářská 1085/8

77900 Olomouc

NAŠE ZNAČKA

0101356026

VYŘÍZENO DNE

03.08.2020

Sdělení o existenci energetického zařízení, sítě pro elektronickou komunikaci nebo zařízení technické infrastruktury v majetku společnosti ČEZ Distribuce, a. s., pro akci:

Oprava mostu v km 73,743 na trati Hanušovice - Lichkov - projekt

Vážený zákazníku,

Na základě Vaší žádosti 0101356026 ze dne 03.08.2020 Vám zasíláme sdělení o existenci energetického zařízení, sítě pro elektronickou komunikaci nebo zařízení technické infrastruktury v majetku společnosti ČEZ Distribuce, a. s., ve Vámi vymezeném zájmovém území.

Dovolujeme si Vás upozornit, že **sdělení nenahrazuje** vyjádření provozovatele distribuční soustavy k projektové dokumentaci pro územní nebo stavební řízení, k připojení nového odběru, zdroje elektrické energie nebo k navýšení rezervovaného příkonu a výkonu a s výjimkou havárií ani souhlas s činností v ochranném pásmu.

Toto sdělení je platné do 03.02.2021 a je jedním z podkladů pro zpracování projektové dokumentace, pokud je taková dokumentace zpracovávána.

V majetku ČEZ Distribuce, a. s., se na Vámi uvedeném zájmovém území nachází nebo ochranným pásmem zasahuje energetické zařízení typu:

	síť NN	síť VN	síť VVN
Podzemní síť	střet		
Nadzemní síť	střet	střet	

Stanice	střet
---------	-------

V majetku ČEZ Distribuce, a. s., se na Vámi uvedeném zájmovém území nachází nebo ochranným pásmem zasahuje síť pro elektronickou komunikaci typu:

	síť pro elektronickou komunikaci
Podzemní síť	
Nadzemní síť	

Zařízení technické infrastruktury zahrnuje zejména vodovodní, kanalizační a plynové přípojky pro objekty ČEZ Distribuce a. s., a dále pak další podzemní a nadzemní zařízení sloužící pro provoz distribuční sítě. V majetku ČEZ Distribuce, a. s., se na Vámi uvedeném zájmovém území nachází nebo ochranným pásmem zasahuje zařízení technické infrastruktury:

	zařízení technické infrastruktury
Nadzemní nebo podzemní	

Energetické zařízení (mimo nadzemních sítí NN), zařízení sítě pro elektronickou komunikaci a zařízení technické infrastruktury je chráněno ochranným pásmem podle § 46 zákona č. 458/2000 Sb., o podmínkách podnikání a o výkonu státní správy v energetických odvětvích a o změně některých zákonů (energetický zákon), ve znění pozdějších předpisů. Přibližný průběh tras energetických zařízení, sítě pro elektronickou komunikaci (v trase kabelového vedení může být uloženo několik kabelů energetických i komunikačních) a tras zařízení technické infrastruktury zasíláme v příloze tohoto dopisu.

V případě existence **podzemních** energetických zařízení, sítě pro elektronickou komunikaci nebo zařízení technické infrastruktury je povinností stavebníka alespoň 14 dní před započatím zemních prací požádat telefonicky na 800 850 860 nebo e-mailem na info@cezdistribuce.cz o tzv. **vytyčení trasy podzemního zařízení**, sítě pro elektronickou komunikaci nebo zařízení technické infrastruktury. O vytyčení lze požádat pouze na základě vydaného sdělení o existenci energetického zařízení, sítě pro elektronickou komunikaci nebo zařízení technické infrastruktury, a to (mimo havárií) nejpozději 30 dní před koncem jeho platnosti.

Dojde-li k obnažení podzemního vedení nebo k poškození energetického zařízení, sítě pro elektronickou komunikaci nebo zařízení se sítí pro elektronickou komunikaci související nebo zařízení technické infrastruktury ve vlastnictví ČEZ Distribuce, a. s., nahláste nám prosím tuto skutečnost bezodkladně jako poruchu na bezplatnou linku 800 850 860.

Pokud uvažovaná **akce nebo činnost zasáhne do ochranného pásma** nadzemních vedení, trafostanic nebo sítě pro elektronickou komunikaci, popř. bude po vytyčení zjištěno, že zasahuje do ochranného pásma podzemních energetických zařízení nebo zařízení pro elektronickou komunikaci, je nutné písemně požádat společnost ČEZ Distribuce, a. s., o souhlas s činností v ochranném pásmu (formulář je k dispozici na www.cezdistribuce.cz v části Formuláře / Činnosti v ochranných pásmech, kontaktní údaje pro podání Vaší žádosti naleznete v zápatí). Jestliže uvažovaná akce vyvolá potřebu dílčí změny trasy vedení nebo přemístění některých prvků energetického zařízení nebo sítě pro elektronickou komunikaci včetně souvisejícího zařízení, je nutné včas společnost ČEZ Distribuce, a. s., požádat o přeložku zařízení podle § 47 energetického zákona.

Zároveň Vás upozorňujeme, že v zájmovém území se může nacházet taktéž energetické zařízení, sít' pro elektronickou komunikaci nebo zařízení technické infrastruktury, které není v majetku společnosti ČEZ Distribuce, a. s.

V souvislosti s výše uvedeným si Vás dovoluujeme upozornit, že uvedené sdělení včetně jeho příloh obsahuje skutečnosti tvořící obchodní tajemství společnosti ČEZ Distribuce, a. s. Poskytnuté informace jsou dále také důvěrnými informacemi a obchodně citlivými informacemi společnosti ČEZ Distribuce, a. s. Z výše uvedených důvodů si Vás proto společnost ČEZ Distribuce, a. s., dovoluje upozornit, že s poskytnutými informacemi je potřeba nakládat dle platných právních předpisů, v opačném případě se vystavujete postihu ve smyslu platné právní úpravy. V této souvislosti si Vás dále dovoluujeme upozornit, že požadované informace nesmí být předány, sděleny, využity, zpřístupněny, či jiným způsobem postoupeny na jakoukoli třetí osobu bez předchozího prokazatelného souhlasu společnosti ČEZ Distribuce, a. s. Informace o existenci energetického zařízení, sítě pro elektronickou komunikaci a zařízení technické infrastruktury mohou být využity pouze pro účel, pro který byly vyžádány.

S pozdravem

ČEZ Distribuce, a. s.

Děčín, Děčín IV-Podmokly
Teplická 874/8
PSČ 405 02
IČ: 24729035

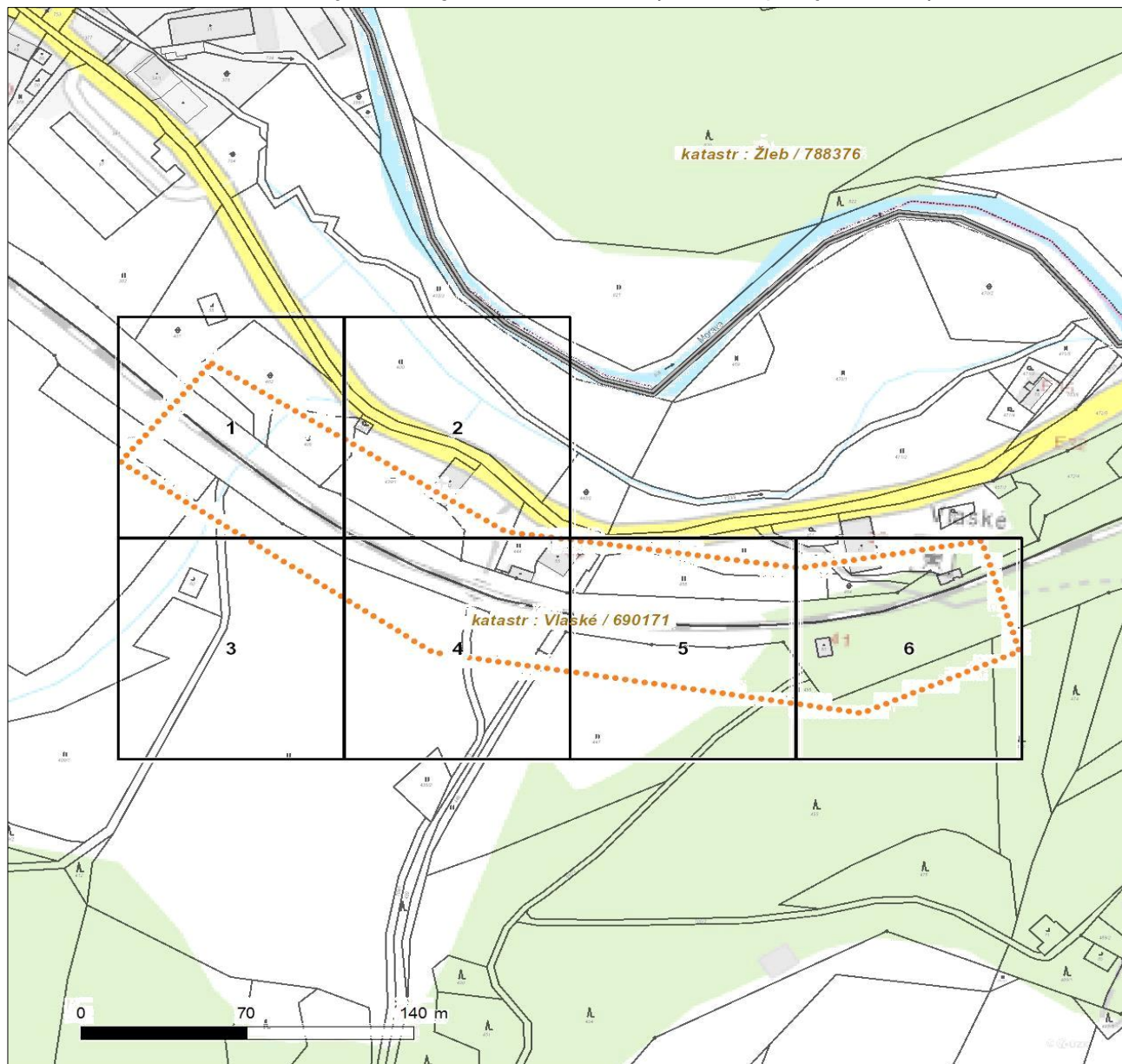
Přílohy

1. Situační výkres zájmového území
2. Podmínky pro provádění činností v ochranných pásmech energetických zařízení, sítě pro elektronickou komunikaci a zařízení technické infrastruktury

Platí pouze se sdělením číslo 0101356026.

Zakreslené polohy zařízení v příloze jsou pouze informativní.

Situační výkres zájmového území (klad mapových listů)



Není-li zobrazena katastrální mapa, zadejte žádost znovu. Katastrální mapa je generována prostřednictvím externí WMS služby, jejíž provoz nezajišťuje společnost ČEZ Distribuce, a. s.

LEGENDA

Podzemní vedení NN do 1 kV

Podzemní vedení NN do 1 kV

Podzemní vedení VN do 35 kV

Nadzemní vedení VN do 35 kV

Podzemní vedení VVN 110 kV

Nadzemní vedení VVN 110 kV

NN přívod odběratele

Zařízení technické infrastruktury

Cizí energetické vedení

Zájmové území

Stanice do 52 kV - stožárová

Stanice do 52 kV - zděná

Transformovna (nad 52 kV)

Probíhající investice ČEZ Distribuce

Stanice ČEZ Distribuce ve výstavbě

Zařízení ČEZ Distribuce ve výstavbě

Hranice katastrálního území

Nadzemní síť pro elektronickou komunikaci

Podzemní síť pro elektronickou komunikaci

HDPE trubka

Souběhy sítě pro elektronickou komunikaci s energetickými sítěmi:

Souběh s podzemním vedením NN do 1 kV

Souběh s nadzemním vedením NN do 1 kV

Souběh s podzemním vedením VN do 35 kV

Souběh s nadzemním vedením VN do 35 kV

Souběh s podzemním vedením VVN 110 kV

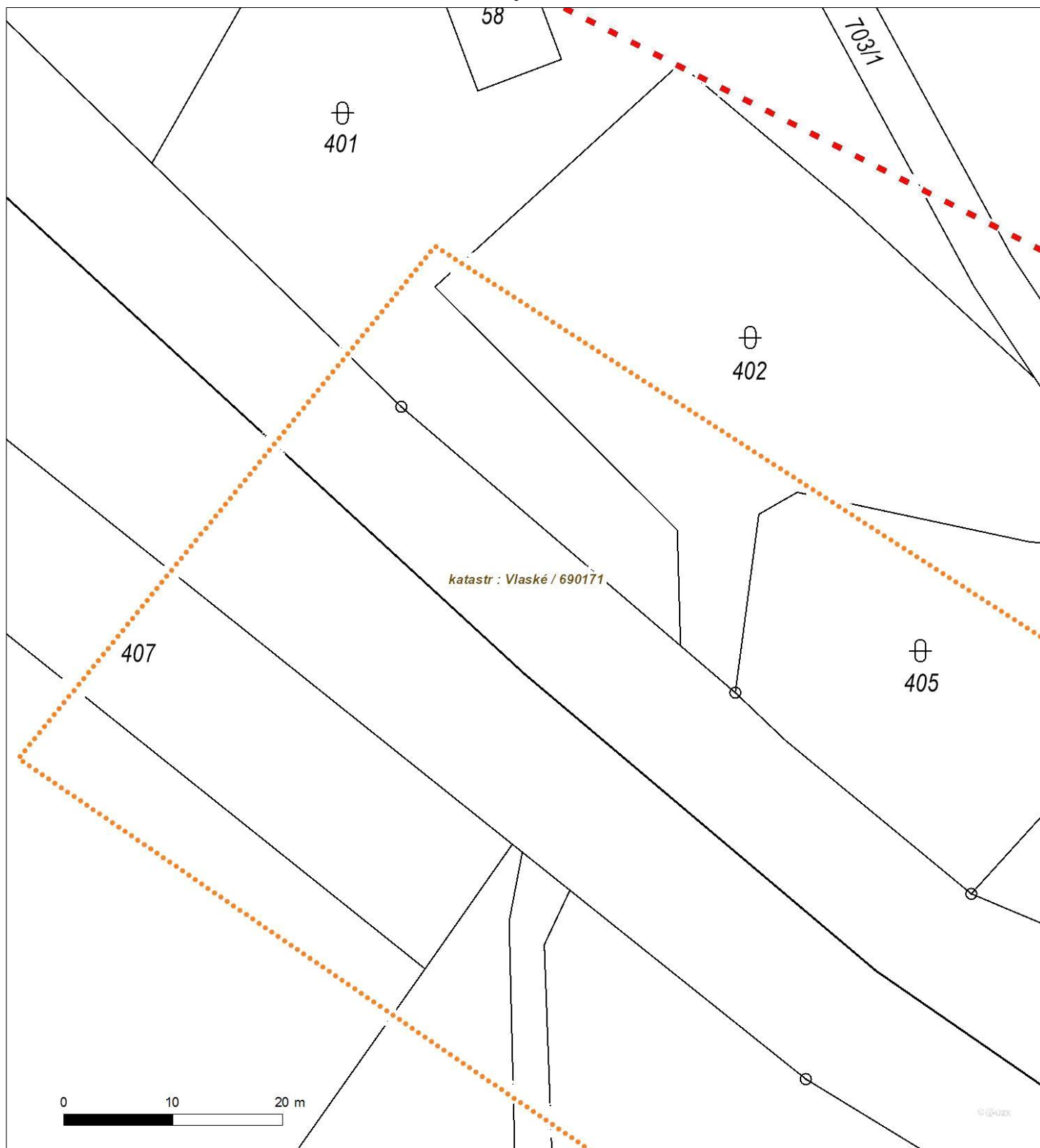
Souběh s nadzemním vedením VVN 110 kV



Platí pouze se sdělením číslo 0101356026.

Zakreslené polohy zařízení v příloze jsou pouze informativní.

Situační výkres - list 1



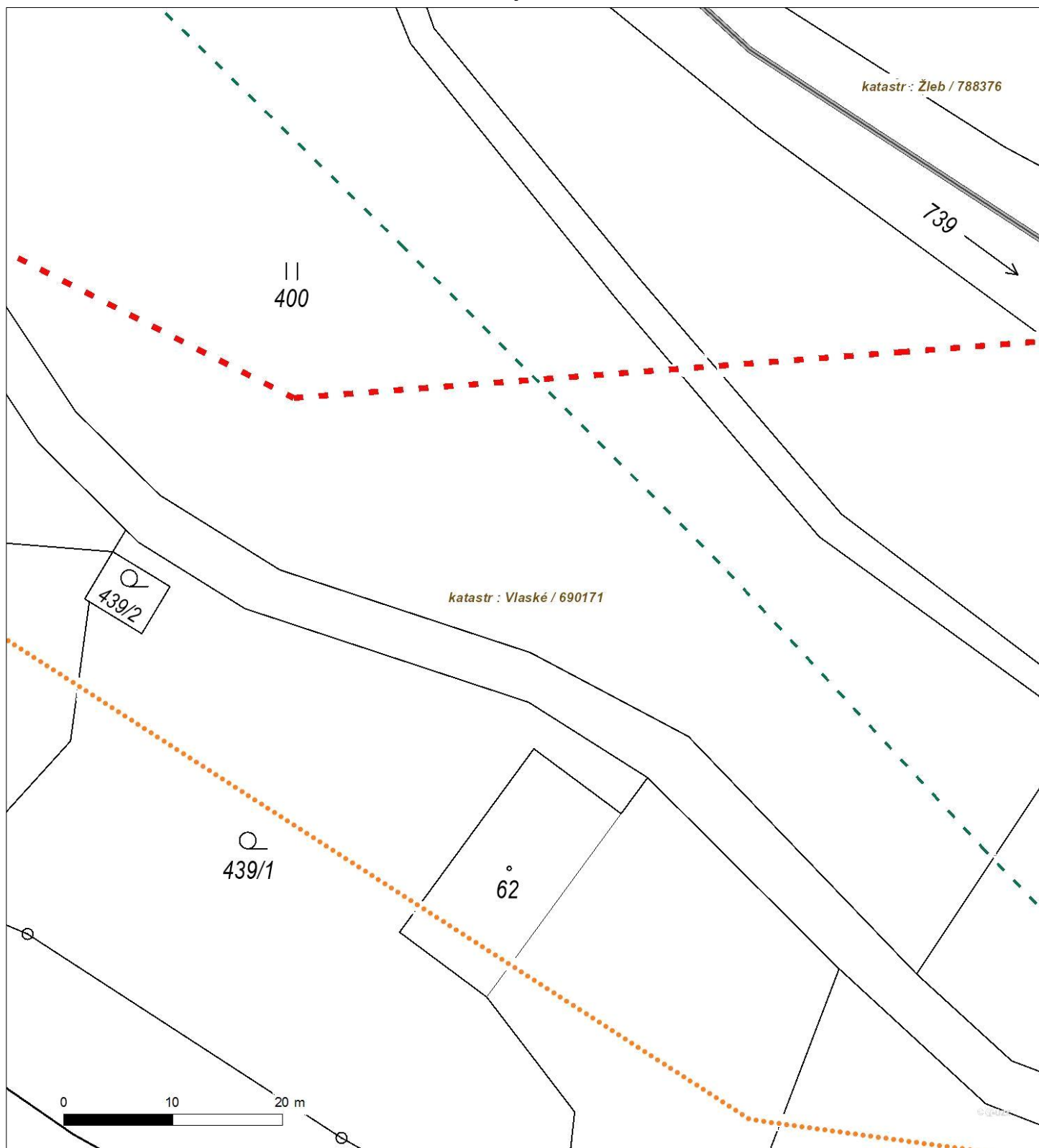
Není-li zobrazena katastrální mapa, zadejte žádost znovu. Katastrální mapa je generována prostřednictvím externí WMS služby, jejíž provoz nezajišťuje společnost ČEZ Distribuce, a. s.



Platí pouze se sdělením číslo 0101356026.

Zakreslené polohy zařízení v příloze jsou pouze informativní.

Situační výkres - list 2



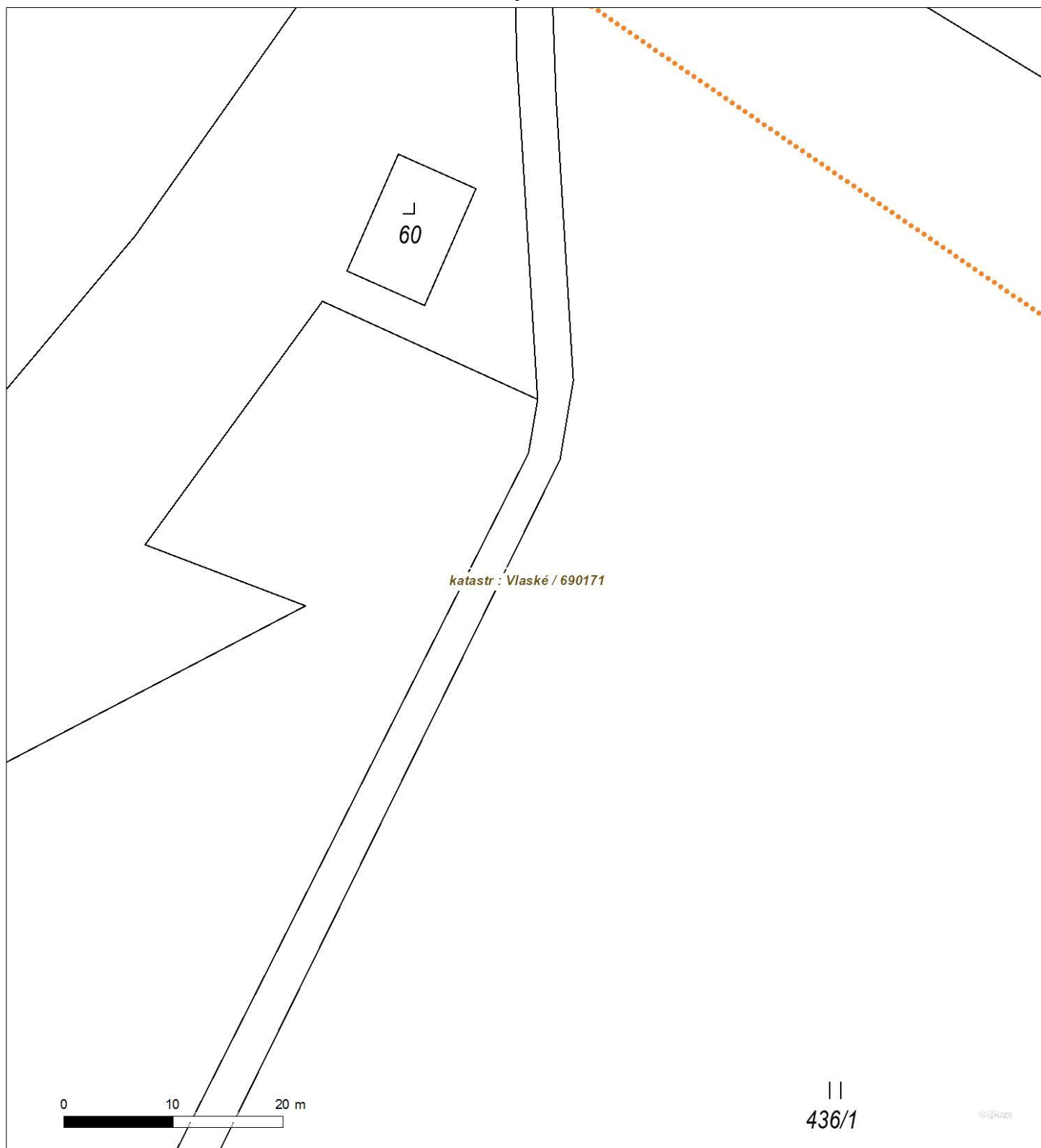
Není-li zobrazena katastrální mapa, zadejte žádost znovu. Katastrální mapa je generována prostřednictvím externí WMS služby, jejíž provoz nezajišťuje společnost ČEZ Distribuce, a. s.



Platí pouze se sdělením číslo 0101356026.

Zakreslené polohy zařízení v příloze jsou pouze informativní.

Situační výkres - list 3



Není-li zobrazena katastrální mapa, zadejte žádost znovu. Katastrální mapa je generována prostřednictvím externí WMS služby, jejíž provoz nezajišťuje společnost ČEZ Distribuce, a. s.

Platí pouze se sdělením číslo 0101356026.

Zakreslené polohy zařízení v příloze jsou pouze informativní.

Situační výkres - list 4

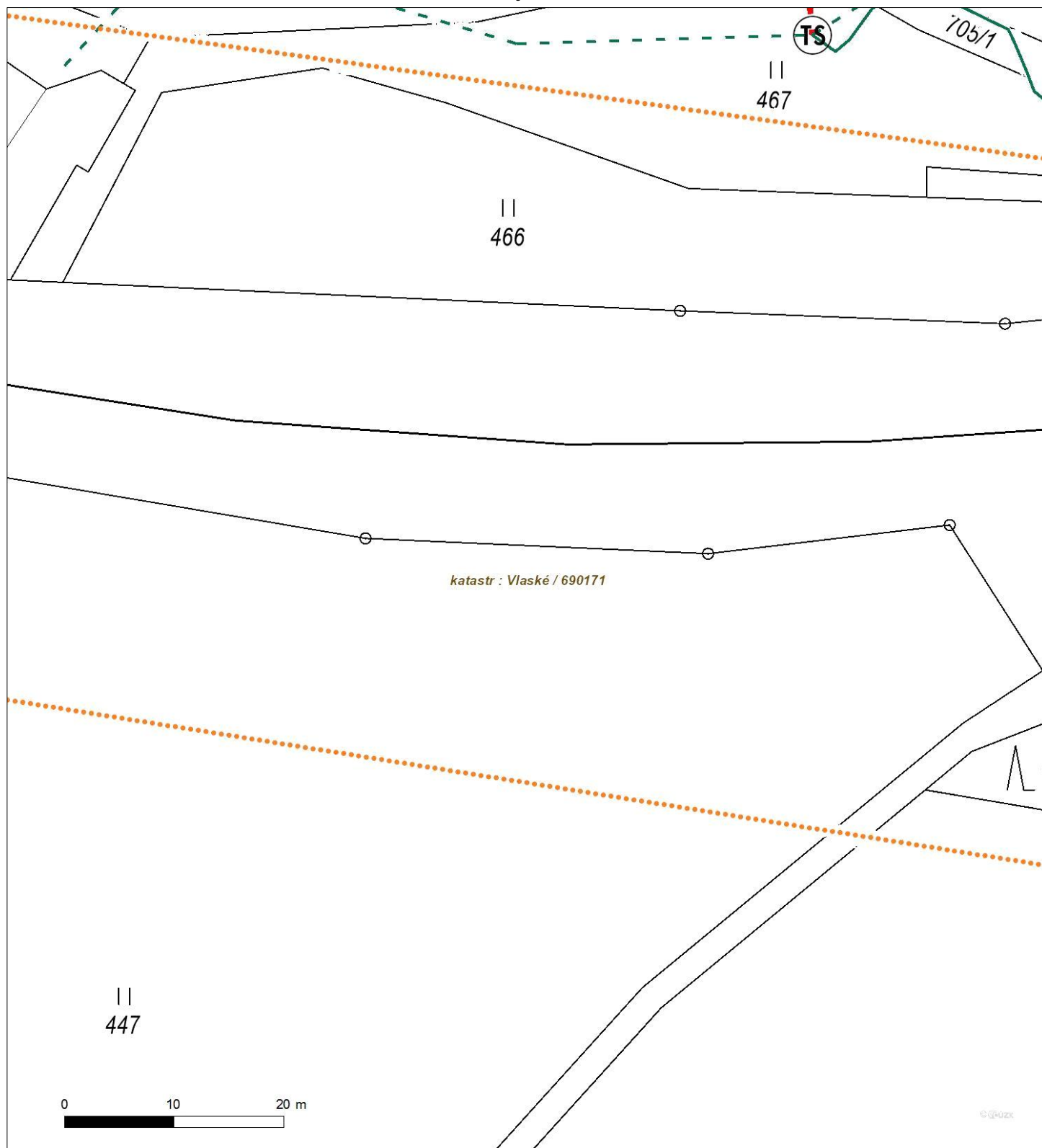


Není-li zobrazena katastrální mapa, zadejte žádost znovu. Katastrální mapa je generována prostřednictvím externí WMS služby, jejíž provoz nezajišťuje společnost ČEZ Distribuce, a. s.

Platí pouze se sdělením číslo 0101356026.

Zakreslené polohy zařízení v příloze jsou pouze informativní.

Situační výkres - list 5



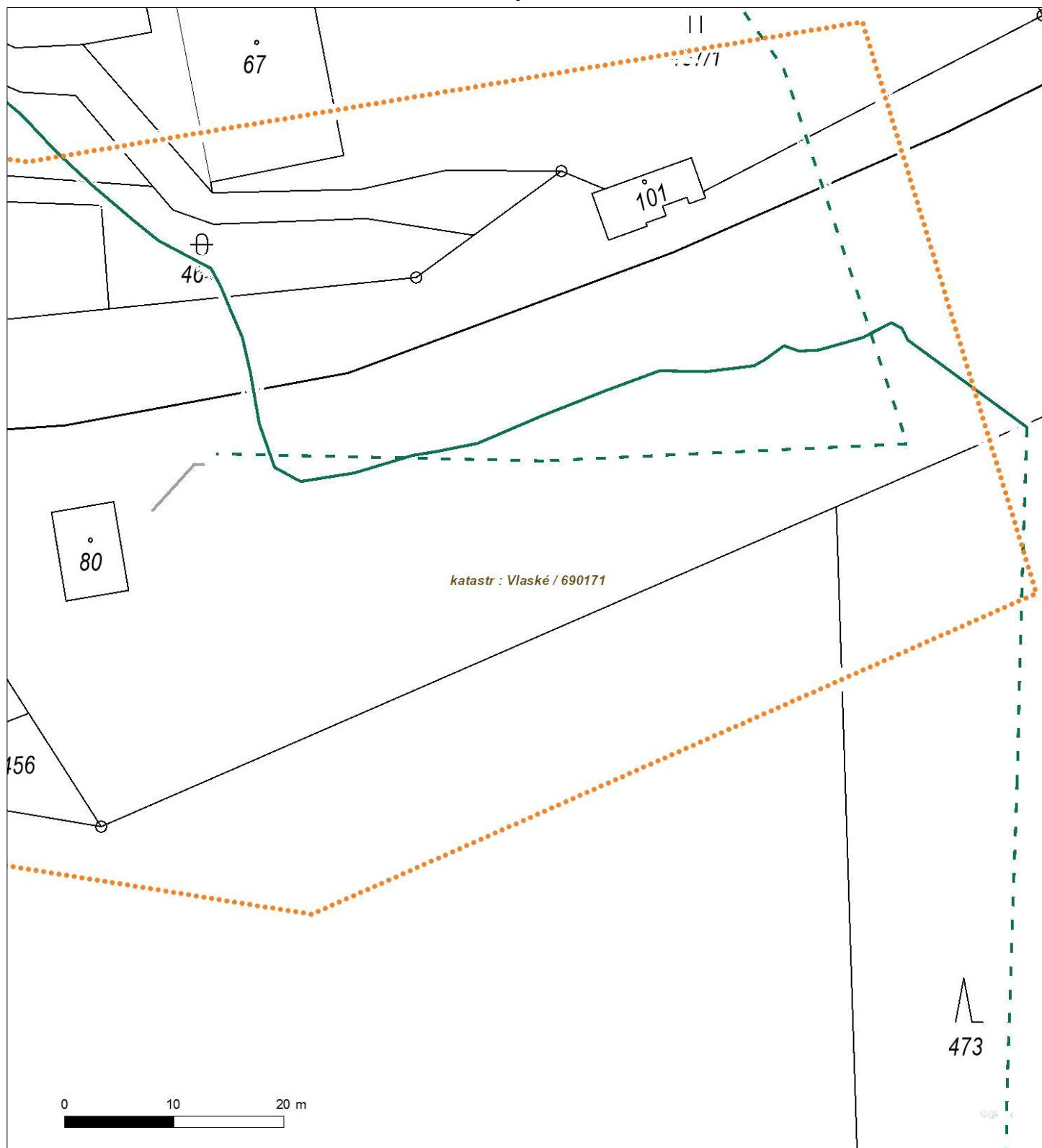
Není-li zobrazena katastrální mapa, zadejte žádost znovu. Katastrální mapa je generována prostřednictvím externí WMS služby, jejíž provoz nezajišťuje společnost ČEZ Distribuce, a. s.



Platí pouze se sdělením číslo 0101356026.

Zakreslené polohy zařízení v příloze jsou pouze informativní.

Situační výkres - list 6



Není-li zobrazena katastrální mapa, zadejte žádost znovu. Katastrální mapa je generována prostřednictvím externí WMS služby, jejíž provoz nezajišťuje společnost ČEZ Distribuce, a. s.

PODMÍNKY PRO PROVÁDĚNÍ ČINNOSTÍ V OCHRANNÝCH PÁSMECH PODZEMNÍCH VEDENÍ

Ochranné pásmo podzemních vedení elektrizační soustavy do 110 kV vč. a vedení řídicí, měřicí a zabezpečovací techniky je stanoveno v § 46 odst. 5 zákona č. 458/2000 Sb., o podmínkách podnikání a o výkonu státní správy v energetických odvětvích a o změně některých zákonů (energetický zákon), ve znění pozdějších předpisů, a činí 1 metr po obou stranách krajního kabelu (energetického nebo pro elektronickou komunikaci) kabelové trasy, nad 110 kV činí 3 metry po obou stranách krajního kabelu.

V ochranném pásmu podzemního vedení je podle § 46 odst. 8 a 10 energetického zákona zakázáno:

- a) zřizovat bez souhlasu vlastníka těchto zařízení stavby či umisťovat konstrukce a jiná podobná zařízení, jakož i uskladňovat hořlavé a výbušné látky,
- b) provádět bez souhlasu vlastníka zemní práce,
- c) provádět činnosti, které by mohly ohrozit spolehlivost a bezpečnost provozu těchto zařízení nebo ohrozit život, zdraví či majetek osob,
- d) provádět činnosti, které by znemožňovaly nebo podstatně znesnadňovaly přístup k těmto zařízením,
- e) vysazovat trvalé porosty a přejíždět vedení mechanismy o celkové hmotnosti nad 6 tun.

Pokud stavba nebo stavební činnost zasahuje do ochranného pásma podzemního vedení, je třeba požádat o písemný souhlas vlastníka nebo provozovatele tohoto zařízení na základě § 46 odst. 8 a 11 energetického zákona.

V ochranných pásmech podzemních energetických vedení a sítí pro elektronickou komunikaci je třeba dále dodržovat následující podmínky:

1. Dodavatel prací musí před zahájením prací zajistit vytýčení podzemního zařízení a prokazatelně seznámit pracovníky, jichž se to týká, s jejich polohou a upozornit na odchylky od výkresové dokumentace.
2. Výkopové práce do vzdálenosti 1 metr od osy (krajního) kabelu musí být prováděny ručně.
3. Zemní práce musí být prováděny v souladu s ČSN 73 6133 Návrh a provádění zemního tělesa pozemních komunikací a při zemních pracích musí být dodrženo Nařízení vlády č. 591/2006 Sb., bližších minimálních požadavcích na bezpečnost a ochranu zdraví při práci na staveništích.
4. Místa křížení a souběhy ostatních zařízení a staveb se zařízeními energetickými, komunikačními sítěmi pro elektronickou komunikaci nebo zařízeními technické infrastruktury musí být vyprojektovány a provedeny v souladu s platnými normami a předpisy, zejména s ČSN 33 2000-5-52, ČSN EN 50110-1, ČSN EN 50341-1, ČSN EN 50423-3, ČSN 73 6005 a PNE 33 0000-6, PNE 33 3301, PNE 34 1050.
5. Dodavatel prací musí oznámit příslušnému provozovateli distribuční soustavy zahájení prací minimálně 3 pracovní dny předem.
6. Při potřebě přejíždění trasy podzemních vedení nebo podzemních zařízení vozidly nebo mechanismy je třeba po dohodě s vlastníkem provést dodatečnou ochranu proti mechanickému poškození.
7. Manipulovat s obnaženými kabely pod napětím je možné pouze se souhlasem vlastníka. Odkryté zařízení sítě pro elektronickou komunikaci včetně ochranné trubky (HDPE apod.) musí být řádně zabezpečeno při práci i proti poškození nepovolanou osobou.
8. Před záhozem kabelové trasy musí být zástupce vlastníka kabelu / ochranné trubky vyzván ke kontrole uložení. Pokud tato organizace provádějící zemní práce neprovede, vyhrazuje si provozovatel distribuční soustavy právo nechat inkriminované místo znovu odkryt.
9. Při záhozu musí být zemina pod kabely řádně udusána, kabely zapískovány a provedeno krytí proti mechanickému poškození. Podkopané kabely sítě elektronické komunikace budou podloženy ve vzdálenosti 1,5 m a zemina pod podložním musí být řádně upěchována. Pro zavěšení kabelu nebude použito sousedních kabelů nebo potrubí. Kabelové spojky budou uloženy vodorovně na můstku. Při práci s vysazováním a podkládáním kabelů stavebník včas vyzve k přítomnosti pracovníka pověřeného společností ČEZ Distribuce, a. s.
10. Bez předchozího souhlasu je zakázáno snižovat nebo zvyšovat vrstvu zeminy nad kabelem.
11. Každé poškození zařízení provozovatele distribuční soustavy musí být okamžitě nahlášeno na bezplatnou linku ČEZ Distribuce 800 850 860, která je Vám k dispozici 24 hodin denně, 7 dní v týdnu.
12. Ukončení stavby musí být neprodleně ohlášeno příslušnému provoznímu útvaru.
13. Po dokončení stavby provozovatel distribuční soustavy nesouhlasí s vyhlášením ochranného pásma nových rozvodů, které jsou budovány, protože se již jedná o práce v ochranném pásmu zařízení provozovatele distribuční soustavy. Případné opravy nebo rekonstrukce na svém zařízení nebude provozovatel distribuční soustavy provádět na výjimku z ochranného pásma nebo na základě souhlasu s činností v tomto pásmu.

Případné nedodržení uvedených podmínek bude řešeno příslušným stavebním úřadem nebo nahlášeno Energetickému regulačnímu úřadu jako správní delikt ve smyslu příslušného ustanovení energetického zákona spočívající v porušení zákazu provádět činnosti v ochranných pásmech dle § 46 uvedeného zákona.



PODMÍNKY PRO PROVÁDĚNÍ ČINNOSTÍ V OCHRANNÝCH PÁSMECH NADZEMNÍCH VEDENÍ

Ochranné pásmo nadzemního vedení distribuční soustavy podle § 46 odst. 3 zákona č. 458/2000 Sb., o podmínkách podnikání a o výkonu státní správy v energetických odvětvích a o změně některých zákonů (energetický zákon), je souvislý prostor vymezený svislými rovinami vedeními po obou stranách vedení ve vodorovné vzdálenosti měřené kolmo na vedení, které činí od krajního vodiče vedení na obě jeho strany:

- a) u napětí nad 1 kV a do 35 kV včetně
 - pro vodiče bez izolace 7 metrů (resp. 10 metrů u zařízení postaveného do 31. 12. 1994, vyjma lesních průseků, kde rozsah ochranného pásma i do uvedeného data činí 7 metrů),
 - pro vodiče s izolací základní 2 metry,
 - pro závěsná kabelová vedení 1 metr;
- b) u napětí nad 35 kV do 110 kV včetně
 - pro vodiče bez izolace 12 metrů (resp. 15 metrů u zařízení postaveného do 31. 12. 1994),
 - pro vodiče s izolací základní 5 metrů;
- c) u zařízení sítě pro elektronickou komunikaci 1 metr od krajního vedení.

Poznámka: Nadzemní vedení nízkého napětí (do 1 kV) není chráněno ochranným pásmem. Při činnostech prováděných v jeho blízkosti (práce v blízkosti) je nutné dodržet vzdálenosti dané ČSN EN 50110-1.

V ochranném pásmu nadzemního vedení je podle § 46 odst. 8 a 9 energetického zákona zakázáno:

1. zřizovat bez souhlasu vlastníka těchto zařízení stavby či umisťovat konstrukce a jiná podobná zařízení, jakož i uskladňovat hořlavé a výbušné látky,
2. provádět bez souhlasu vlastníka zemní práce,
3. provádět činnosti, které by mohly ohrozit spolehlivost a bezpečnost provozu těchto zařízení nebo ohrozit život, zdraví či majetek osob,
4. provádět činnosti, které by znemožňovaly nebo podstatně znesnadňovaly přístup k těmto zařízením,
5. vysazovat chmelnice a nechávat růst porosty nad výšku 3 metry.

Pokud stavba nebo stavební činnost zasahuje do ochranného pásma nadzemního vedení, je třeba požádat o písemný souhlas vlastníka nebo provozovatele tohoto zařízení na základě § 46 odst. 8 a 11 energetického zákona.

V ochranných pásmech nadzemních energetických vedení a sítí pro elektronickou komunikaci je třeba dále dodržovat následující podmínky:

1. Při pohybu nebo pracích v blízkosti elektrického vedení se nesmí osoby, předměty, prostředky nemající povahu jeřábu přiblížit k živým částem vodičů vysokého napětí blíže než 2 metry a u vodičů velmi vysokého napětí blíže než 3 metry (dle PNE 330000-6), pokud není větší vzdálenost stanovena v jiném předpisu (např. ČSN ISO 12480-1).
2. Jeřáby a jim podobná zařízení musí být umístěny tak, aby v kterékoli poloze byly všechny jejich části mimo ochranné pásmo vedení, a musí být zamezeno vyvrstvení lana.
3. Je zakázáno stavět budovy nebo jiné objekty v ochranných pásmech nadzemních vedení vysokého napětí.
4. Je zakázáno, provádět veškeré pozemní práce, při kterých by byla narušena stabilita podpěrných bodů (sloupů nebo stožárů).
5. Je zakázáno upevňovat antény, reklamy, ukazatele apod. pod, přes nebo přímo na stožáry elektrického vedení.
6. Dodavatel prací musí prokazatelně seznámit své pracovníky, jichž se to týká s ČSN EN 50110-1.
7. Pokud není možné dodržet body č. 1 až 4, je možné požádat příslušný provozní útvar provozovatele distribuční soustavy o další řešení (zajištění odborného dohledu pracovníka s elektrotechnickou kvalifikací dle Vyhlášky č. 50/1978 Sb., vypnutí a zajištění zařízení, zaizolování živých částí apod.), pokud nejsou tyto podmínky již součástí jiného vyjádření ke konkrétní stavbě.
8. V případě požadavku na vypnutí zařízení po nezbytnou dobu provádění prací je nutné požádat minimálně 2 měsíce před požadovaným termínem. V případě vedení nízkého napětí je možné též požádat o zaizolování části vedení.
9. Stavba bude situována tak, aby každá její část včetně dočasných zařízení byla vzdálena nejméně 1,5 m od osy nadzemního zařízení pro elektronickou komunikaci.
10. Do vzdálenosti 1,5 metru od osy nadzemního zařízení pro elektronickou komunikaci nebudou používány mechanismy ohrožující provoz zařízení, skladování materiál, zemina, prováděny postřiky nebo jiná činnost, která by mohla ohrozit provoz zařízení nebo jiného zařízení souvisejícího s nadzemní sítí pro elektronickou komunikaci.

Případné nedodržení uvedených podmínek bude řešeno příslušným stavebním úřadem nebo nahlášeno Energetickému regulačnímu úřadu jako správní delikt ve smyslu příslušného ustanovení energetického zákona, spočívající v porušení zákazu provádět činnosti v ochranných pásmech dle § 46 uvedeného zákona.



PODMÍNKY PRO PROVÁDĚNÍ ČINNOSTÍ V OCHRANNÝCH PÁSMECH ELEKTRICKÝCH STANIC

Ochranné pásmo elektrické stanice je stanoveno v § 46 odst. 6 zákona č. 458/2000 Sb., o podmínkách podnikání a o výkonu státní správy v energetických odvětvích a o změně některých zákonů (energetický zákon), a je vymezeno svislými rovinami vedenými ve vodorovné vzdálenosti:

- a) u venkovních el. stanic a dále stanic s napětím větším než 52 kV v budovách 20 metrů od oplocení nebo od vnějšího líce obvodového zdiva,
- b) u stožárových elektrických stanic a věžových stanic s venkovním přívodem s převodem napětí z úrovně nad 1 kV a menší než 52 kV na úroveň nízkého napětí 7 m od vnější hrany půdorysu stanice ve všech směrech,
- c) u kompaktních a zděných el. stanic s převodem napětí z úrovně nad 1 kV a menší než 52 kV na úroveň nízkého napětí 2 metry od vnějšího pláště stanice ve všech směrech,
- d) u vestavěných el. stanic 1 metr od obestavění.

V ochranném pásmu elektrické stanice je podle § 46 odst. 8 a 10 energetického zákona zakázáno:

- 1. zřizovat bez souhlasu vlastníka těchto zařízení stavby či umisťovat konstrukce a jiná podobná zařízení, jakož i uskladňovat hořlavé a výbušné látky,
- 2. provádět bez souhlasu vlastníka zemní práce,
- 3. provádět činnosti, které by mohly ohrozit spolehlivost a bezpečnost provozu těchto zařízení nebo ohrozit život, zdraví či majetek osob,
- 4. provádět činnosti, které by znemožňovaly nebo podstatně znesnadňovaly přístup k těmto zařízením.

Pokud stavba nebo stavební činnost zasahuje do ochranného pásma elektrické stanice, je třeba požádat o písemný souhlas vlastníka nebo provozovatele tohoto zařízení na základě § 46 odst. 8 a 11 energetického zákona.

V ochranném pásmu elektrické stanice je dále zakázáno provádět činnosti, které by mohly mít za následek ohrožení bezpečnosti a spolehlivosti provozu stanice nebo zmenšující či podstatně znesnadňující její obsluhu a údržbu a to zejména:

- 5. provádět výkopové práce ohrožující zaústění podzemních vedení vysokého a nízkého napětí nebo stabilitu stavební části el. stanice (viz podmínky pro činnosti v ochranných pásmech podzemního vedení),
- 6. skladovat či umisťovat předměty bránící přístupu do elektrické stanice nebo k rozvaděčům vysokého nebo nízkého napětí,
- 7. umisťovat antény, reklamy, ukazatele apod.,
- 8. zřizovat oplocení, které by znemožnilo obsluhu el. stanice.

Případné nedodržení uvedených podmínek bude řešeno příslušným stavebním úřadem nebo nahlášeno Energetickému regulačnímu úřadu jako správní delikt ve smyslu příslušného ustanovení energetického zákona spočívající v porušení zákazu provádět činnosti v ochranných pásmech dle § 46 uvedeného zákona.



PODMÍNKY PRO PROVÁDĚNÍ ČINNOSTÍ V OCHRANNÝCH PÁSMECH NEBO BEZPROSTŘEDNÍ BLÍZKOSTI ZAŘÍZENÍ TECHNICKÉ INFRASTRUKTURY

Ochranné pásmo zařízení technické infrastruktury činí 1 metr po obou stranách od potrubí nebo kabelu.

V ochranném pásmu zařízení technické infrastruktury je zakázáno bez souhlasu společnosti ČEZ Distribuce, a. s., provádět činnosti, které by mohly ohrozit vodárenské, plynárenské, kanalizační nebo jiné zařízení technické infrastruktury, jejich spolehlivost a bezpečnost provozu. Při provádění veškerých činností v ochranném pásmu i mimo ně nesmí dojít k poškození těchto zařízení.

V projektech v bezprostřední blízkosti zařízení technické infrastruktury je nutno dodržet vzájemné vzdálenosti inženýrských sítí dle ČSN 73 6005.



ŽADATEL

MORAVIA CONSULT Olomouc a.s.

Legionářská 1085/8

77900 Olomouc

NAŠE ZNAČKA
0700246655

VYŘIZUJE / LINKA

VYŘÍZENO DNE
03.08.2020

Sdělení o existenci komunikačního vedení společnosti ČEZ ICT Services, a. s.

Název akce: **Oprava mostu v km 73,743 na trati Hanušovice - Lichkov - projekt**

Účel: **Existence sítě**

Vážený zákazníku,
dovolujeme si reagovat na Vaši žádost číslo 0700246655 ze dne 03.08.2020, která se týkala sdělení o existenci komunikačního zařízení na Vámi určeném zájmovém území.

Dle vědomí společnosti ČEZ ICT Services, a. s., se na Vámi vymezeném zájmovém území:
nenachází komunikační zařízení v majetku společnosti ČEZ ICT Services, a. s.

Zároveň si Vás dovoluujeme upozornit, že není vyloučeno, že se ve Vámi vymezeném zájmovém území nachází jiné zařízení, které není v majetku společnosti ČEZ ICT Services, a. s.

Toto sdělení je platné do 03.08.2021.

V souvislosti s výše uvedeným si Vás dovoluujeme upozornit, že sdělení o existenci či neexistenci sítě představuje skutečnosti tvořící obchodní tajemství společnosti ČEZ ICT Services, a. s. Poskytnuté informace jsou dále také důvěrnými informacemi společnosti ČEZ ICT Services, a. s. Z výše uvedených důvodů si Vás proto společnost ČEZ ICT Services, a. s., dovoluje upozornit, že s poskytnutými informacemi je potřeba nakládat dle platných právních předpisů, v opačném případě se vystavujete postihu ve smyslu platné právní úpravy. V této souvislosti si Vás dovoluujeme rovněž upozornit, že požadované informace nesmí být předány, sděleny, využity, zpřístupněny, či jiným způsobem postoupeny na jakoukoli třetí osobu bez předchozího prokazatelného souhlasu společnosti ČEZ ICT Services, a. s. Informace o existenci sítě mohou být využity pouze pro účel, pro který byly vyžádány.

ČEZ ICT Services, a. s.

Praha, Praha 4
Duhová 1531/3
PSČ 140 53
IČ: 26470411

Přílohy

Situační výkres zájmového území

ČEZ ICT Services, a. s.

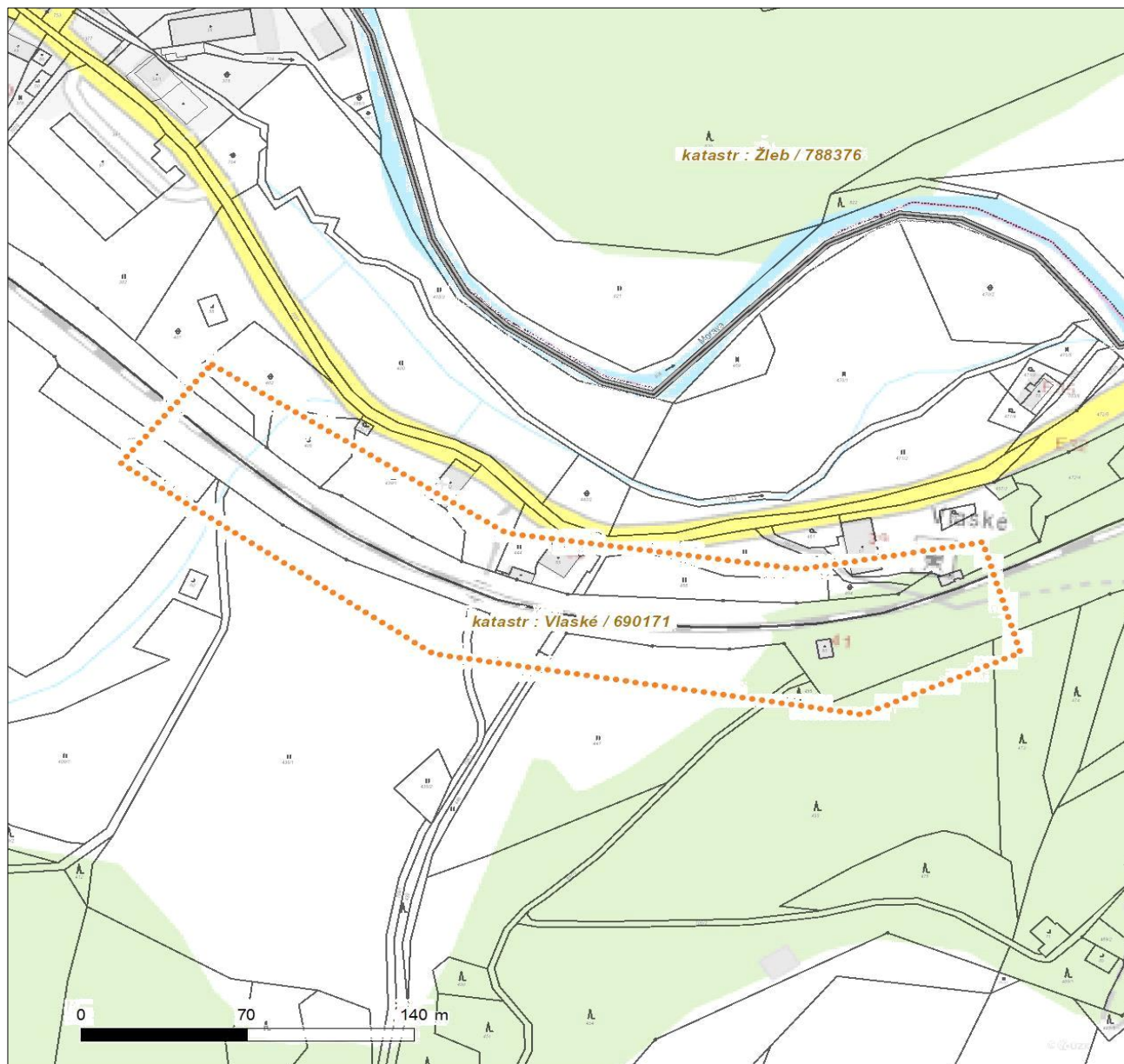
Duhová 1531/3, 140 53 Praha 4 | tel.: 841 842 843 | IČ: 26470411, DIČ: CZ26470411
e-mail: servicedesk@cez.cz, www.cez.cz/cez-ict-services | zapsána v obchodním rejstříku
vedeném Městským soudem v Praze, oddíl B, vložka 7309



Platí pouze se sdělením číslo 0700246655.

Zakreslené polohy zařízení v příloze jsou pouze informativní.

Situační výkres zájmového území



LEGENDA

- | | |
|-------------------------------------|--------------------------------|
| ■ ■ ■ ■ ■ Nadzemní optické vedení | — Radioreléový spoj vzduch |
| — Podzemní optické vedení | Zájmové území |
| ■ ■ ■ ■ ■ Nadzemní metalické vedení | == Hranice katastrálního území |
| — Podzemní metalické vedení | |



MORAVIA CONSULT Olomouc, a.s.	
str. 230	
A	
- 2 -09- 2020	
cv.č. 02568	ověřil:
přiděleno L: 232	
přiděleno D: 232	

Váš dopis zn. e-ultility č.24152
Naše zn. 521/2020/2020/OPD
Naše č.j. 17493/2020 SŽ OŘ OLC-OPS/ŠeL
Listů/příloh 1/1

Vyřizuje Luboš Ševčík
Mobil +420 607097668
E-mail sevčík@spravazeleznic.cz

Datum 31. srpna 2020

MORAVIA CONSULT , a.s.
Ing.Zdeněk Dohnal
Legionářská 1085/8
OLOMOUC
779 00

Věc: Vyjádření:

Na základě předložené žádosti a dokumentace vydává Správa železnic, státní organizace (dále jen SŽ), Oblastní ředitelství Olomouc (dále jen OŘ OLC), dle zákona č.183/2006 Sb., o územním plánování a stavebním řádu (stavební zákon) v platném znění

Vyjádření k přítomnosti drážních inženýrských sítí a kabelových tras

A – Identifikační údaje stavby:

Stavba: „ **Oprava mostu v km 73,743 na trati Hanušovice-Lichkov**“
Trať: **Hanušovice – Dolní Lipka** **TUDU 133104**
Stavba na dráze železniční most žkm 73,743 (IČ-5000178994)

Kat. území: **Vlaské, p.č. 747 – pozemek Správy železnic**

B – Popis akce:

Rozsah stavby není přesně specifikován, je vyznačeno zájmové území v rozsahu železničního mostu v žkm 73,743 a přilehlých částí pozemku.

C – Inženýrské sítě-

V zájmové oblasti jsou uloženy následující kabelové trasy a zařízení dráhy:

- Drážní telekomunikační kabelové trasy SŽ ve správě ČD – Telematiky, a.s. -

Při realizaci akce Oprava mostu v km 73,743 na trati Hanušovice - Lichkov - projekt, IS, dojde ke styku s telekomunikačním vedením (TK 10xn, HDPE trubka) v majetku Správy železnic, státní organizace, které je chráněno ochranným pásmem dle § 102 zákona č. 127/2005 Sb. o elektronických komunikacích, viz vyjádření ČD Telematika č. j. 1202014234 ze dne 10. 8. 2020.

Požadujeme před stavbou objednat u ČD Telematika vytýčení těchto kabelů a v případě, že by stavbou došlo k přiblížení k jejich trasám, je nutné projednat způsob jejich ochrany s majitelem tj. Správa železnic, státní organizace, Centrum telematiky a diagnostiky dle platných všeobecných podmínek pro kabely Správy železnic, státní organizace.

Trasy kabelů včetně případných ochranných opatření požadujeme zpracovat do dokumentace v dalším stupni a tu předložit na Správu železnic, státní organizace, Centrum telematiky a diagnostiky a ČD-Telematika k odsouhlasení.

Sdělovací a zabezpečovací kabelové trasy ve správě SSZT, OŘ OLC -

V současnosti přes uvedený most nevedou kabely ve správě Správy sdělovací a zabezpečovací techniky, OŘ OLC, požadujeme v rámci rekonstrukce vyřešit vhodný způsob přechodu přes železniční most (kabelovod) pro případné uložení nové kabelové trasy zabezpečovacích kabelů. Řešit v koordinaci s přechodem kabelové trasy SŽ, CDT ve správě ČD – telematiky, a.s.

Kontaktní pracovník pro věci technické – místní správce Správy mostů a tunelů, OŘ OLC – Ing. Tomáš Šlampa, tel. 724110853, slampa@spravazeleznic.cz

Vyjádření je vydáno pouze pro dotčení inženýrských sítí SŽDC, nelze použít pro jiný stupeň řízení. Platnost vyjádření 2 roky od data vydání. Vyjádření není souhlasem k zahájení prací v ochranném pásmu dráhy.

S pozdravem

Správa železnic
státní organizace
Oblastní ředitelství Olomouc
Nerudova 1, 779 00 Olomouc
IČ: 70994234, DIČ: CZ70994234
[045]
Ing. Ladislav Kašpar

ředitel Oblastního ředitelství Olomouc

Přílohy: vyjádření ČD-telematika+situace

MORAVIA CONSULT Olomouc a.s.
Ing. Zdeněk Dohnal
Legionářská 1085
779 00 Olomouc

Číslo jednací 1202014234

Datum 10.8.2020

Vyřizuje Jiří Klváček

telefon +420 724 013 705

e-mail Jiri.Klvacek@cdt.cz

Věc: **Souhrnné stanovisko k existenci komunikačního vedení a zařízení ve správě ČD - Telematika a.s. ke stavebnímu řízení.**

Název stavby: **Oprava mostu v km 73,743 na trati Hanušovice - Lichkov - projekt**

Při realizaci výše uvedené stavby **DOJDE** ke styku se sítí elektronických komunikací, která je chráněna ochranným pásmem dle §102 zák. č. 127/2005 Sb., o elektronických komunikacích.

Toto vyjádření platí pouze pro dokumentaci ověřenou společností ČD - Telematika a.s. a pro rozsah prací na ní vyznačených.

Vyjádření je platné pouze pro zájmové území vyznačené žadatelem včetně důvodu stanoveného žadatelem.

Vyjádření pozbývá platnosti dne 10.8.2022

Dotčená zařízení:

TK 10XN, HDPE trubka

Všeobecné podmínky ochrany:

Toto vyjádření neopravňuje žadatele provádět jakoukoliv činnost nebo ochranu na síti elektronických komunikací.

Dotčenou síť elektronických komunikací je žadatel povinen nechat u ČD - Telematika a.s. vytyčit.

Vytyčení sítě elektronických komunikací bude provedeno na základě písemné objednávky zaslané nejméně 14 dnů před požadovaným termínem vytyčení. Na objednavce ve dvojím vyhotovení musí být uvedeno jednací číslo vyjádření a datum vydání vyjádření. V případě, že žadatelem je právnická osoba, musí být na objednavce uvedeno navíc IČO, DIČ a bankovní spojení objednatele.

Termín, způsob a formu vytyčení je nutné řešit individuálně s kontaktní osobou (kontakty na adrese www.cdt.cz/ vytyčení) po telefonické dohodě, a to nejlépe 7 dnů před požadovaným termínem vytyčení. Je-li vytyčení požadováno do tří dnů od data vaší žádosti na vytyčení, bude do celkové částky za vytyčení připočten expresní příplatek ve výši 30% z celkové částky.

Žadatel nese veškeré náklady na provedení vytyčení, a to včetně případných prací geodetické kanceláře, pokud to situace vyžaduje.

Po vytyčení je žadatel povinen předložit k odsouhlasení vystavovateli tohoto vyjádření další stupeň dokumentace, ve kterém budou zakresleny síť elektronických komunikací podle skutečnosti, popsány rozsah a způsob provedení

www.cdt.cz

činností a zajištění ochrany dotčené sítě elektronických komunikací. V případě, že projekční či realizační práce související se stavbou budou prováděny na pozemcích dráhy či v jejím ochranném pásmu anebo na síti elektronických komunikací v majetku Správy železnic, musí tyto práce provádět organizace, která má příslušné odborné oprávnění k práci na železničním telekomunikačním zařízení udělené Správou železnic. Případné rozpory nebo výjimky z jednotlivých ustanovení řeší Správa železnic, Technická ústředna dopravní cesty se sídlem Praha 9 - Libeň, Malletova 10/2363. Nedodržení těchto podmínek je hrubým porušením právní povinnosti podle zákona 127/2005 Sb., o elektronických komunikacích a zákona 266/1994 Sb., o drahách.

Specifické podmínky Správy železnic:

Stavební objekty a provozní soubory zpracované do stupně dokumentace pro územní řízení týkající se sítě elektronických komunikací v majetku Správy železnic musí být v dalším stupni projektové dokumentace zpracovány v rozsahu daném vyhláškou č.146/2008Sb. a upřesněnou směrnicí Správy železnic 11/2006.

Činnosti na majetku Správy železnic uvedené již ve stupni dokumentace pro územní řízení musí být v souladu s technickými kvalitativními podmínkami staveb státních drah.

V případě prodeje, pronájmu drážního pozemku, objektu, je žadatel povinen požádat o vyjádření Správu železnic, Technickou ústřednu dopravní cesty se sídlem Praha 9 - Libeň, Malletova 10/2363. Přílohou podané žádosti musí být toto vyjádření, a to včetně všech příloh.

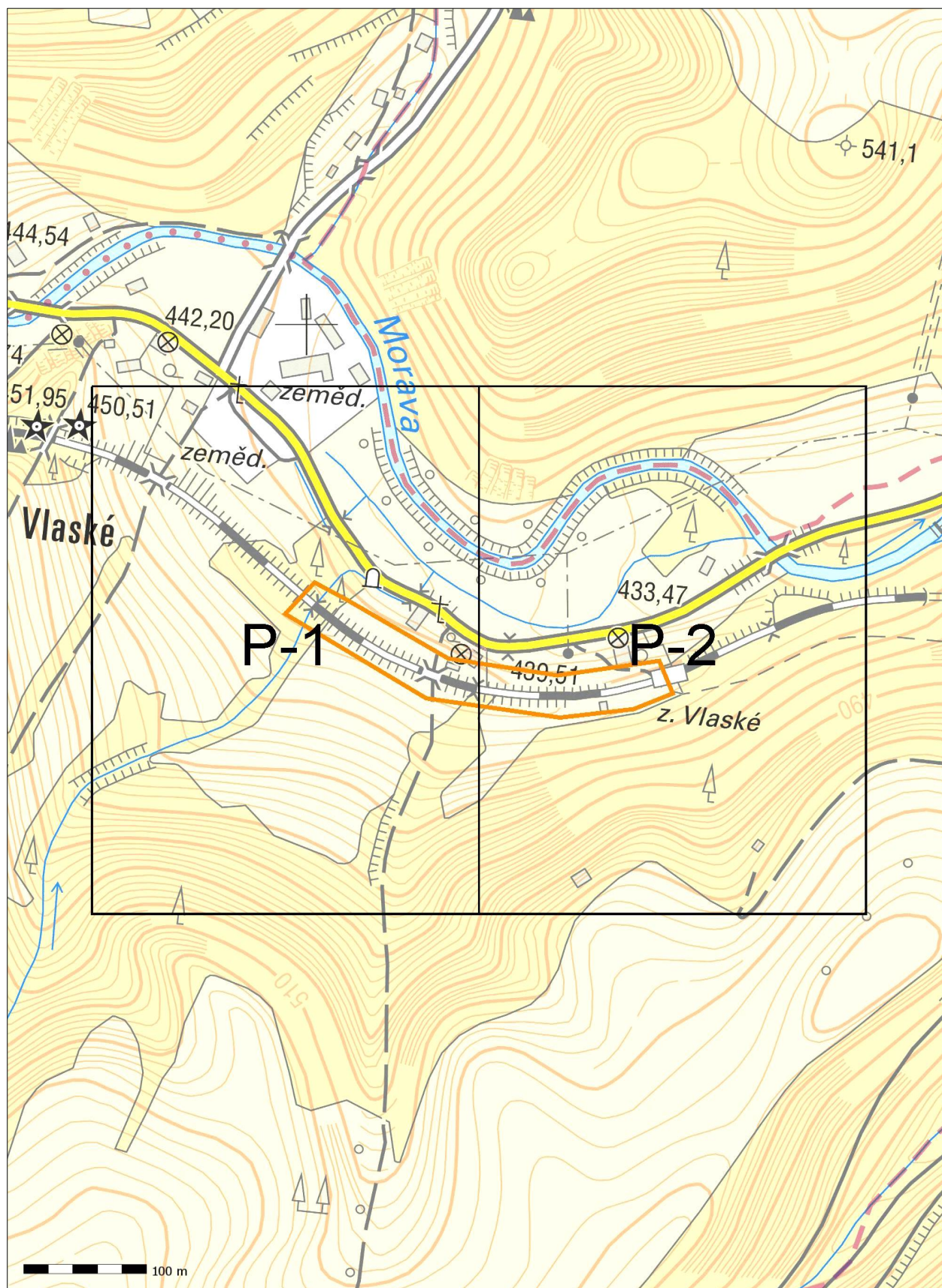
Další upřesňující podmínky:

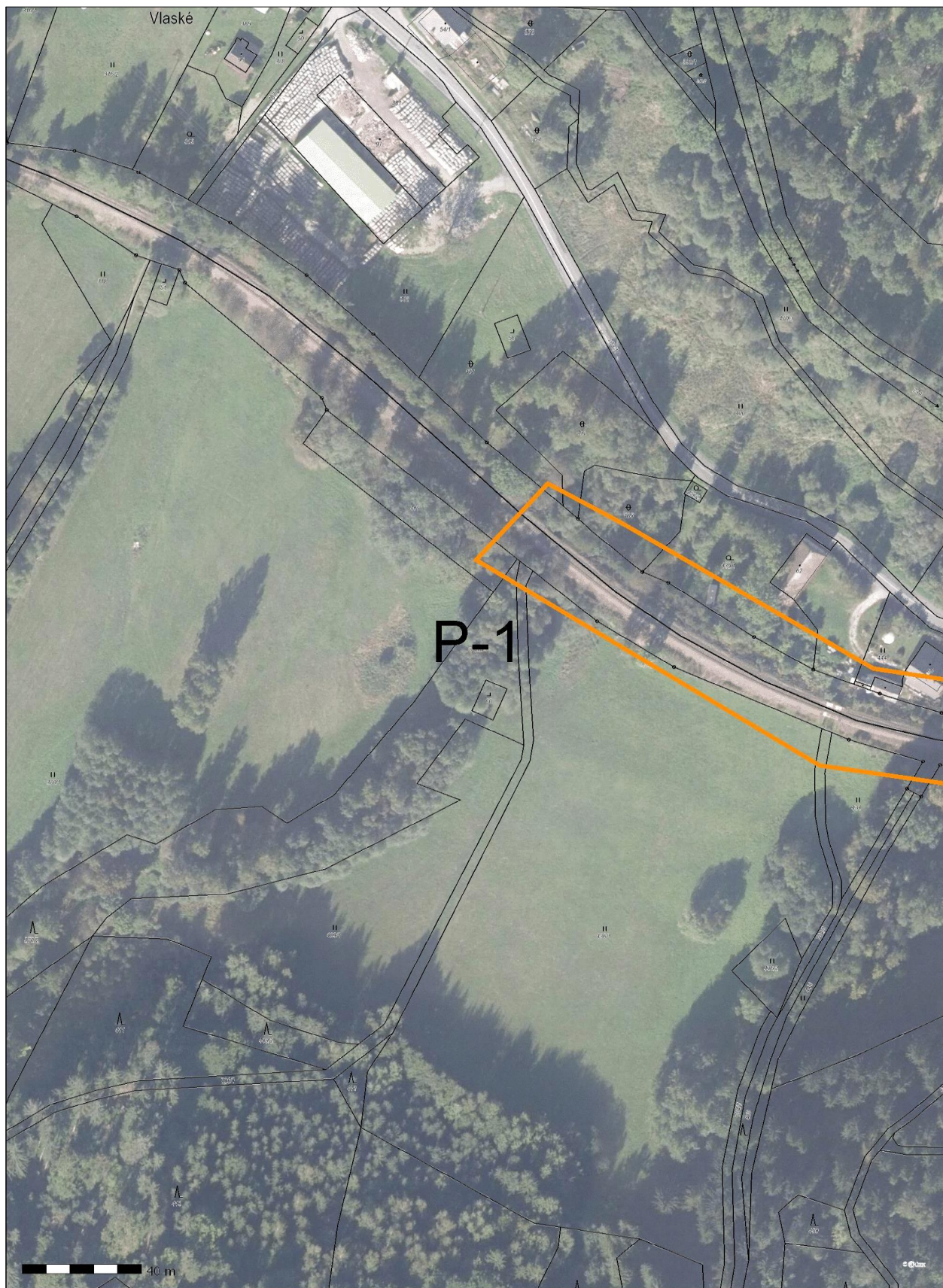
vytýčení kabel. trasy zajistí p.Procházka,
tel. 724 100 196.

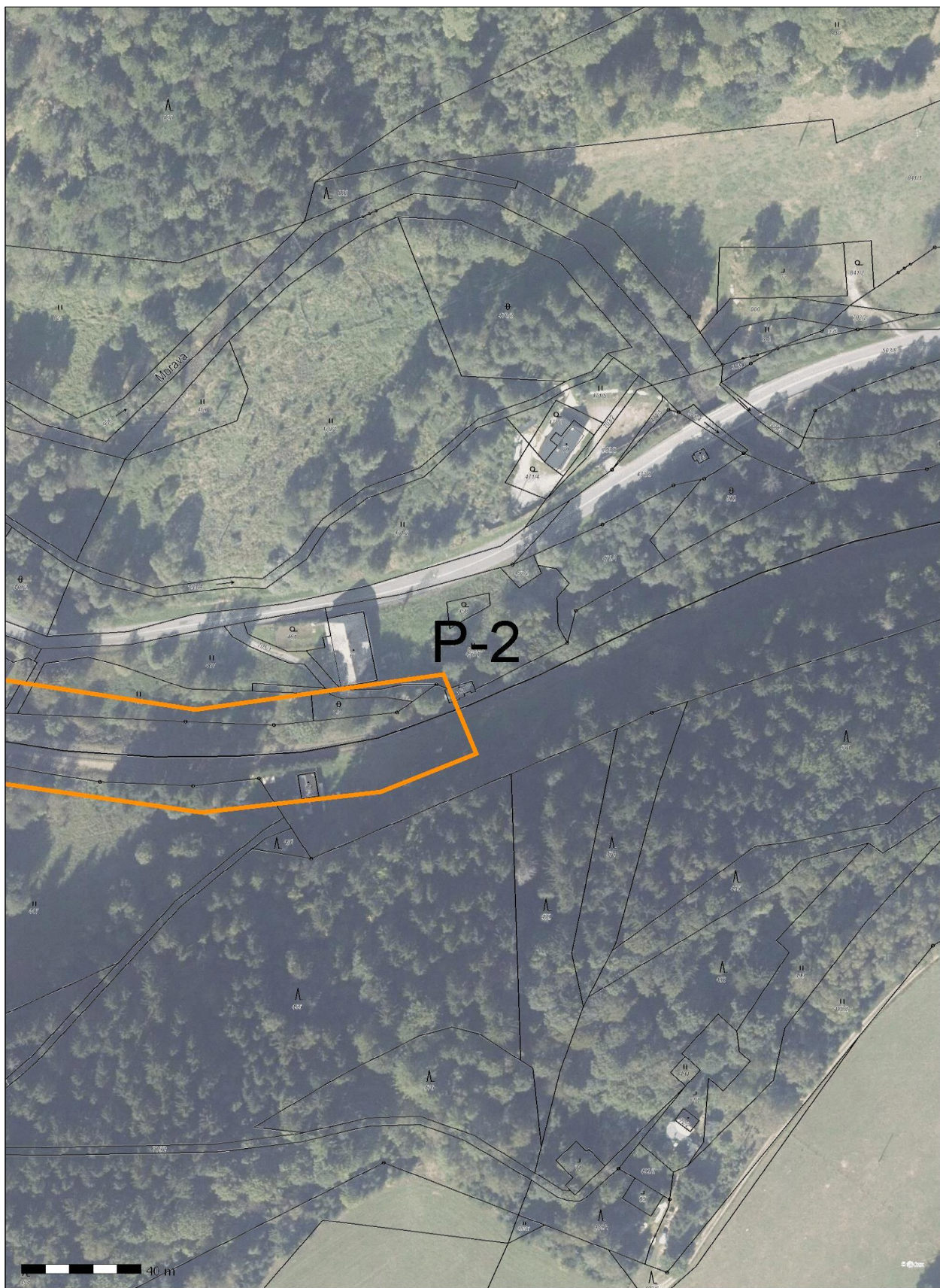
Počet příloh: 3

ČD - Telematika a.s.
Pernerova 2819/2a
130 00 Praha 3

www.cdt.cz

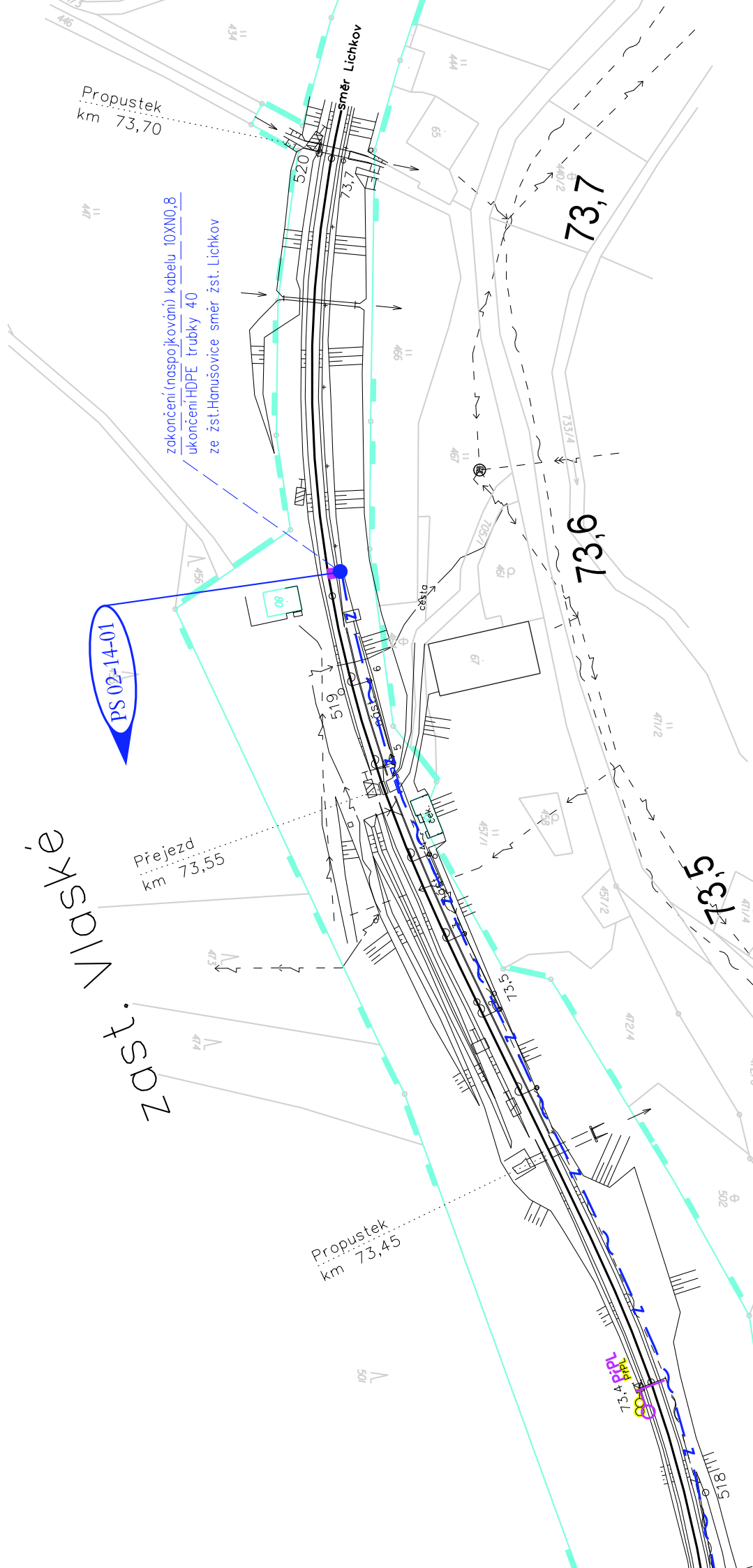






2

TRAŤ
TRAŤOVÝ ÚSEK
TUDU





Vyřizuje: Dundáček Petr

E-mail: petr.dundacek@t-mobile.cz

MORAVIA CONSULT
Olomouc a.s.
ing. Zdeněk Dohnal
Legionářská 1085/8
77900 Olomouc

Naše značka: **E32719/20**

V Praze dne: **3.8.2020**

Vyjádření a stanovení podmínek pro udělení souhlasu s umístěním stavby v ochranném pásmu sítě technické infrastruktury (TI) společnosti T-Mobile Czech Republic a.s.

Vydané podle § 101 ZÁKONA Č. 127/2005 Sb., o elektronických komunikacích a o změně některých souvisejících zákonů (zákon o elektronických komunikacích – dále jen ZEK), ve znění pozdějších předpisů a §161 zákona č. 183/2006 Sb., o územním plánování a stavebním řádu (stavební zákon) či dle dalších příslušných právních předpisů

Věc: Oprava mostu v km 73,743 na trati Hanušovice - Lichkov - projekt

Stupeň: Jiný důvod

Na základě předložených projektových podkladů dáváme **souhlasné stanovisko k vydání Územního souhlasu / rozhodnutí (Stavebního povolení) a následně souhlas s realizací stavby.**

Dle předložených dokladů nedojde ke kolizi s technickou infrastrukturou společnosti **T-Mobile Czech Republic a.s.**

Toto stanovisko má platnost 1 rok.

Vydané stanovisko nelze prodloužit. Po uplynutí platnosti zadejte žádost o nové stanovisko.

T-Mobile
T-Mobile Czech Republic a.s.
Tomášova 2144/1
148 00 Praha 4
IČ 649 49 681, DIČ CZ64949681

.....
Ochrana sítí
Technologický úsek

V případě doplňujících dotazů vždy uvádějte v „Předmětu“ e-mailu číslo jednací.



Příloha č. 1

Rekapitulace žádosti o vyjádření k existenci sítě elektronických komunikací

Číslo žádosti: **E32719/20**
Název stavby /akce: **Oprava mostu v km 73,743 na trati Hanušovice - Lichkov - projekt**
Datum podání žádosti: **3.8.2020**
Důvod žádosti: **Jiný důvod**
Popis jiného důvodu žádosti: **Existence sítí**
Poznámka:

Žadatel

Firma / organizace: **MORAVIA CONSULT Olomouc a.s.**
IČ: **64610357**
DIČ:
Kontaktní osoba: **ing. Zdeněk Dohnal**
Adresa: **Legionářská 1085/8**
Město / obec: **Olomouc**
PSČ: **77900**
Stát:
E-mail: **dohnal@moravia.cz**
Telefonní číslo: **+420605131950**

Stavebník

Firma / organizace:
Kontaktní osoba:
Adresa:
Město / obec:
PSČ:
Stát:
E-mail:
Telefonní číslo:

Stavba

Výška nad terénem (metry): **5 m**
Projektant:
Druh stavby: **Ostatní**
Hodnota projektu:
Měsíc zahájení stavby:
Měsíc ukončení stavby:

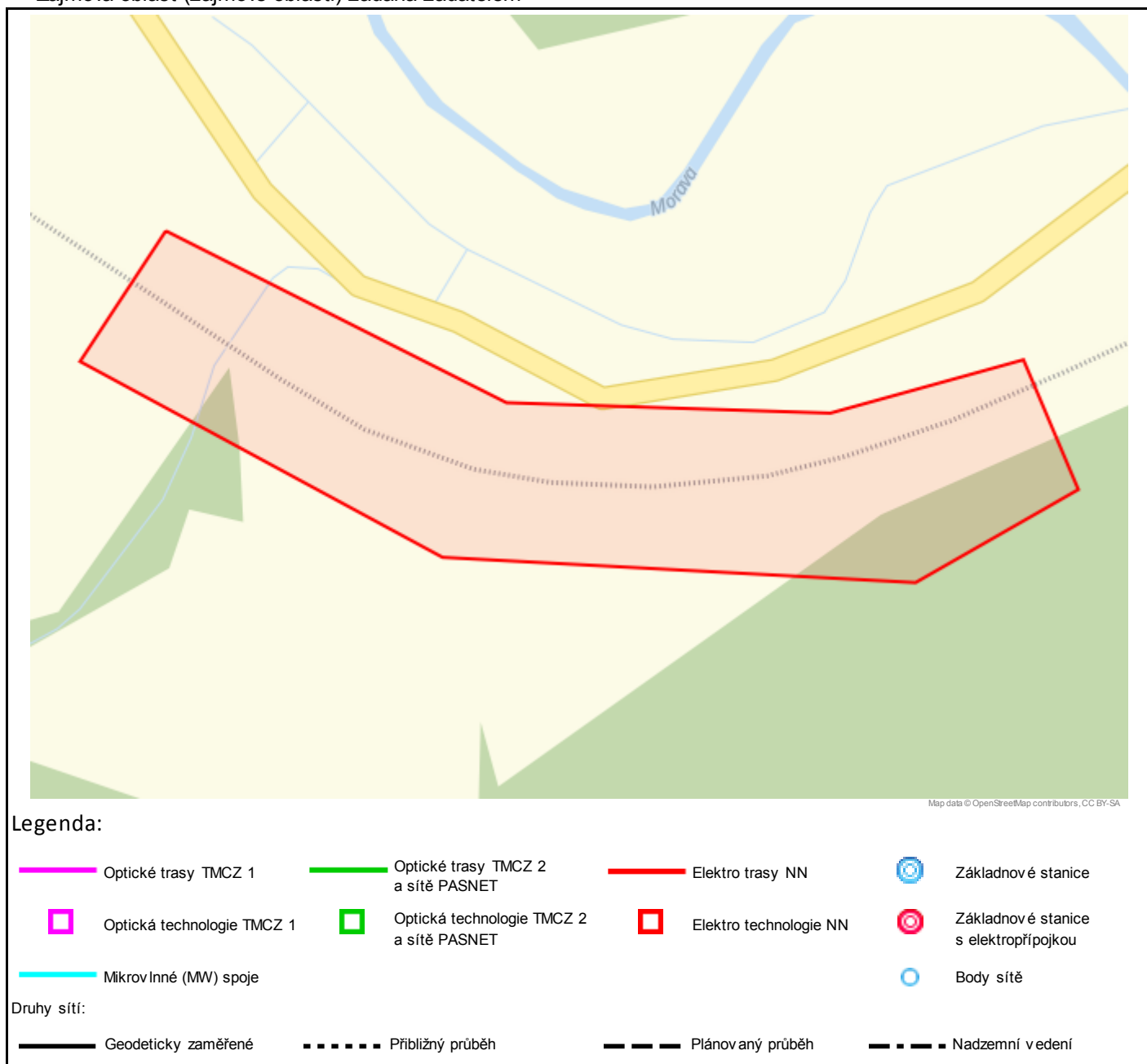
Odeslání stanoviska

E-mail: **dohnal@moravia.cz**

Příloha č. 2

Situační plán

Zájmová oblast (zájmové oblasti) zadaná žadatelem



Geometrie zájmové oblasti (zájmových oblastí) žádosti ve formátu WKT a souřadnicovém systému S-JTSK. Zkopírováním textu lze geometrii zobrazit v jakémkoli softwaru podporujícím formát WKT.

POLYGON((-567010.81 -1064185.92,-567048.91 -1064232.48,-566917.68 -1064321.91,-566737.24 -1064350.49,-566671.09 -1064321.38,-566686.96 -1064269.53,-566763.16 -1064282.23,-566886.99 -1064265.29,-567010.81 -1064185.92))



ŽADATEL

MORAVIA CONSULT Olomouc a.s.

Legionářská 1085/8

77900 Olomouc

NAŠE ZNAČKA
0201106563

VYŘIZUJE / LINKA

VYŘÍZENO DNE
03.08.2020

Sdělení o existenci komunikačního vedení společnosti Telco Pro Services, a. s.

Název akce: **Oprava mostu v km 73,743 na trati Hanušovice - Lichkov - projekt**

Účel: **Existence sítí**

Vážený zákazníku,
dovolujeme si reagovat na Vaši žádost číslo 0201106563 ze dne 03.08.2020, která se týkala sdělení o existenci komunikačního zařízení na Vámi určeném zájmovém území.

Dle vědomí společnosti Telco Pro Services, a. s., se na Vámi vymezeném zájmovém území:
nenachází komunikační zařízení v majetku společnosti Telco Pro Services, a. s.

Zároveň si Vás dovoluujeme upozornit, že není vyloučeno, že se ve Vámi vymezeném zájmovém území nachází jiné zařízení, které není v majetku společnosti Telco Pro Services, a. s.

Toto sdělení je platné do 03.08.2021.

V souvislosti s výše uvedeným si Vás dovoluujeme upozornit, že sdělení o existenci či neexistenci sítí představuje skutečnosti tvořící obchodní tajemství společnosti Telco Pro Services, a. s. Poskytnuté informace jsou dále také důvěrnými informacemi společnosti Telco Pro Services, a. s. Z výše uvedených důvodů si Vás proto společnost Telco Pro Services, a. s., dovoluje upozornit, že s poskytnutými informacemi je potřeba nakládat dle platných právních předpisů, v opačném případě se vystavujete postihu ve smyslu platné právní úpravy. V této souvislosti si Vás dovoluujeme rovněž upozornit, že požadované informace nesmí být předány, sděleny, využity, zpřístupněny, či jiným způsobem postoupeny na jakoukoli třetí osobu bez předchozího prokazatelného souhlasu společnosti Telco Pro Services, a. s. Informace o existenci sítí mohou být využity pouze pro účel, pro který byly vyžádány.

S pozdravem

Telco Pro Services, a. s.

Praha, Praha 4
Duhová 1531/3
PSČ 140 00
IČ: 29148278

Přílohy

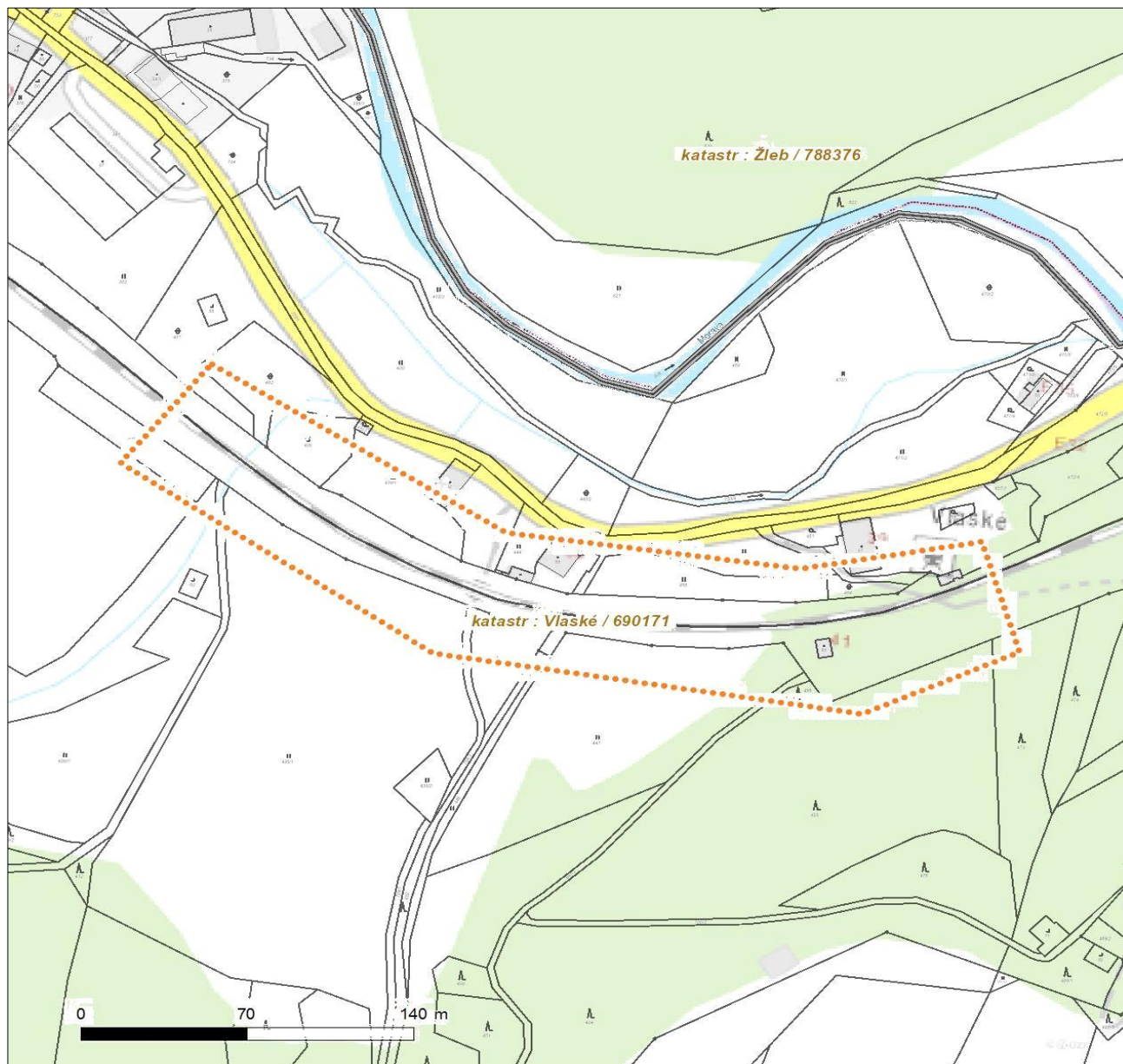
Situační výkres zájmového území



Platí pouze se sdělením číslo 0201106563.

Zakreslené polohy zařízení v příloze jsou pouze informativní.

Situační výkres zájmového území



LEGENDA

- | | |
|-------------------------------------|-------------------------------|
| ■ ■ ■ ■ ■ Nadzemní optické vedení | — Radioreléový spoj vzduch |
| — Podzemní optické vedení | Zájmové území |
| ■ ■ ■ ■ ■ Nadzemní metalické vedení | — Hranice katastrálního území |
| — Podzemní metalické vedení | |



MORAVIA CONSULT Olomouc a.s.
Zdeněk Dohnal
Legionářská 1085/8
779 00 Olomouc

V Praze, 3.8.2020

Naše zn.: **MW9910155283196583**

Věc: vyjádření k žádosti k akci "**Oprava mostu v km 73,743 na trati Hanušovice - Lichkov - projekt**"

Sdělujeme Vám, že společnost Vodafone Czech Republic a.s., se sídlem Praha 5, náměstí Junkových 2, IČ: 25788001, zapsaná dne 13.8. 1999 v obchodním rejstříku vedeném Městským soudem v Praze pod spisovou značkou B.6064 na základě Vámi podané žádosti a předložené dokumentace ze dne **3.8.2020**, které jsou nedílnou součástí tohoto vyjádření,

souhlasí s realizací projektu.

Ve vámi zadaném zájmovém území a v uvedené výšce (výška stavby: 5 m, výška jeřábu: 5 m) se nenachází žádné podzemní ani nadzemní vedení naší společnosti.

Platnost vyjádření je **1 rok** od data vydání. Vyjádření je platné pouze v rámci předmětného projektu a pro důvod vydání vyjádření stanovený žadatelem v žádosti.

Vyjádření pozbývá platnosti uplynutím doby platnosti, změnou rozsahu zájmového území i změnou důvodu vydání vyjádření uvedeného v žádosti, to vše v závislosti na tom, která ze skutečností rozhodná pro pozbytí platnosti tohoto vyjádření nastane nejdříve. Po skončení platnosti si musíte podat novou žádost na adrese <https://www.zadostovyjadreni.cz/vodafone/>.

S pozdravem

v.z. Nora Hlásenská
Vodafone Czech Republic a. s.
náměstí Junkových 2808/2
150 00 Praha 5

Tel.: 775012847
E-mail: nora.hlasenska1@vodafone.com



Seznam příloh/přiložených souborů:
Zadost_MW9910155283196583.pdf