

**SŽ PO-.../2021-GŘ**

**Pokyn generálního ředitele  
ve věci Moderní design a architektura nádraží a zastávek ČR  
- Pokladny**

Účinnost ode dne zveřejnění

Schváleno pod čj. .../2021-SŽ-GŘ-  
O23  
dne .....

Titul, jméno, příjmení, titul  
funkce / pracovní zařazení



**SŽ PO-.../2021-GŘ****Pokyn generálního ředitele ve věci Moderní design a architektura nádraží a zastávek ČR  
- Pokladny**

Gestorský útvar: Správa železnic, státní organizace  
Generální ředitelství  
Odbor pozemních staveb  
Václavkova 1, 160 00 Praha 6  
spravazeleznic.cz

Rok vydání: 2021

Náklad: vydáno pouze v elektronické podobě (formát)

© Správa železnic, státní organizace, 2021

Tento dokument je duševním vlastnictvím státní organizace Správa železnic, na které se vztahuje zákon č. 121/2000 Sb., o právu autorském, o právech souvisejících s právem autorským a o změně některých zákonů (autorský zákon), ve znění pozdějších předpisů. Státní organizace Správa železnic je v uvedené souvislosti rovněž vykonavatelem majetkových práv. Tento dokument smí fyzická osoba použít pouze pro svou osobní potřebu, právnická osoba pro svou vlastní vnitřní potřebu. Poskytování tohoto dokumentu nebo jeho části v jakékoliv formě nebo jakýmkoliv způsobem třetí osobě je bez svolení státní organizace Správa železnic zakázáno.

## ROZSAH ZNALOSTI

Níže uvedená tabulka stanovuje rozsah znalosti tohoto dokumentu pro pracovní zařazení (funkci) nebo činnost, přičemž:

- informativní znalostí se rozumí taková znalost, při které příslušný zaměstnanec má povědomí o tomto dokumentu, zná předmět jeho úpravy a při náhledu do příslušného ustanovení je schopen se podle takového ustanovení samostatně řídit nebo podle něj samostatně konat;
- úplnou znalostí se rozumí taková znalost, při které příslušný zaměstnanec má povědomí o tomto dokumentu, zná předmět jeho úpravy a bez náhledu do příslušného ustanovení je schopen se podle takového ustanovení samostatně řídit nebo podle něj samostatně konat;
- doslovnou znalostí se rozumí taková znalost, při které příslušný zaměstnanec zná text, který je v příslušném ustanovení napsán v uvozovkách kurzivou, přesně a je schopen jej bez náhledu do příslušného ustanovení samostatně reprodukovat.

Není-li rozsah znalosti pro pracovní zařazení (funkci) nebo činnost stanoven, stanoví rozsah znalosti, pokud je tak třeba učinit, příslušný vedoucí zaměstnanec.

<b>Pracovní činnost nebo zařazení (funkce)</b>	<b>Znalost ustanovení</b>
Pověření pracovníci O6, O9, O23, SSZ, SSV	<b>Úplná:</b> celý pokyn
Pověření pracovníci O7, O13, O14, O15, O24, O26, O27, O30, O31	<b>Informativní:</b> celý pokyn
Všichni zaměstnanci OJ pověřeni přípravou stavebních akcí	<b>Úplná:</b> celý pokyn

## ZKRATKY A ZNAČKY

Níže uvedený seznam obsahuje zkratky a značky použité v tomto dokumentu. V seznamu se neuvádějí legislativní zkratky, zkratky a značky obecně známé, zavedené právními předpisy, uvedené v obrázcích, příkladech nebo tabulkách.

DPPC.....	dohledové poplachové a přijímací centrum
DSP.....	projektová dokumentace pro stavební povolení
DUSP.....	projektová dokumentace pro společné povolení
eDAP.....	elektronická knihovna dokumentů a předpisů
PZTS.....	poplachový zabezpečovací a tísňový systém
O6.....	Odbor přípravy staveb
O9.....	Odbor projektování staveb
O7.....	Odbor investiční
O13.....	Odbor traťového hospodářství
O14.....	Odbor zabezpečovací a telekomunikační techniky
O15.....	Odbor provozuschopnosti
O23.....	Odbor pozemních staveb
O24.....	Odbor elektrotechniky a energetiky
O26.....	Odbor strategie
O27.....	Odbor komunikace
O30.....	Odbor bezpečnosti a krizového řízení
O31.....	Odbor prodeje a pronájmu
OJ.....	organizační jednotka
ON.....	osobní nádraží
SSV.....	Stavební správa východ
SSZ.....	Stavební správa západ
SUV.....	studená užitková voda
SŽ.....	Správa železnic, státní organizace
TUV.....	teplá užitková voda

Generální ředitel schválil podle čl. 14 odst. 1 a čl. 15 Statutu státní organizace Správa železnic (dále jednotlivě jen „Statut“ a „SŽ“) tento Pokyn Moderní design a architektura nádraží a zastávek ČR – Pokladny.

## 1 ZÁKLADNÍ USTANOVENÍ

- 1.1 Provozovatel zařízení služeb je povinen dle Zákona č. 266/1994 Sb., o drahách ve znění pozdějších předpisů nediskriminačním způsobem poskytovat vyjmenovaná zařízení služeb mezi které patří železniční stanice. Vyhláška č. 76/2017 Sb. (Vyhláška o obsahu a rozsahu služeb poskytovaných dopravci provozovatelem dráhy a provozovatelem zařízení služeb) dále člení železniční stanici na provozní součásti, které ovšem nemusí být vždy v dané železniční stanici provozovány. Pro účely tohoto pokynu jsou provozními součástmi železniční stanice m.j. následující prostory:
  - prostory pro služby prodeje cestovních a rezervačních dokladů, (dále též „pokladny“),
  - prostory pro provozní zázemí těch zaměstnanců dopravců, kteří poskytují služby cestujícím v železniční stanici,
- 1.2 Základním cílem tohoto Pokynu je sjednocení přístupu k vybavenosti pokladen určených pro dopravce v nádražních budovách, které budou splňovat standardizované požadavky z hlediska kvality, estetiky, údržby, materiálového provedení s ohledem na trvanlivost, odolnost vůči vandalismu a opotřebení provozem, ale také z hlediska bezpečnosti.
- 1.3 Součástí Pokynu je příloha A, která slouží jako vizuální příklady jednotlivých prvků vybavení pokladen a příloha B, která slouží jako příklady dispozičních řešení pokladen a zázemí.
- 1.4 Při návrhu a realizaci investičních i neinvestičních akcí, jejichž součástí jsou pokladny pro dopravce, se dotčené složky musí řídit specifikací v tomto pokynu a přílohami A, B, aby byl dodržen standard těchto zařízení.

## 2 APLIKACE POKYNU

- 2.1 Tento Pokyn je určen pro odborné správy, jejich zaměstnance, projektanty a zhotovitele staveb, jejichž náplní je příprava investičních i neinvestičních stavebních akcí, nebo zajištění dodržení standardů pro pokladny.
- 2.2 Pokyn je závazný pro právnické a fyzické osoby, které na základě smluvního vztahu se SŽ dodávají nebo projektují pokladny určené pro dopravce a cestující veřejnost a tímto smluvním vztahem jsou k tomu vázány.
- 2.3 Zaměstnanci SŽ, kteří zpracovávají smlouvy podle předchozího odstavce tohoto článku, jsou povinni dodržování tohoto Pokynu smluvně nařídit.
- 2.4 Jednotlivé prvky musí splňovat požadavky definované v tomto pokynu. Při konkrétním výběru prvků je třeba přihlídnout zejména k ekonomické efektivnosti.

## 3 OBECNÉ POŽADAVKY NA ŘEŠENÍ POKLADEN

- 3.1 Pokladny pro prodej jízdních dokladů musí být pro cestující přístupné z čekárny nebo odbavovací haly, případně z jiných prostorů chráněných před povětrnostními vlivy.
- 3.2 Pokladny budou umístěny dle bodu 3.1 a zároveň tak, aby nebyly v místech hlavního toku cestujících mezi nástupišti a přednádražím a nezabíraly dobře využitelný komerční prostor. Ideálně budou umístěny tak, aby při průchodu cestujících mezi přednádražím a pokladnou míjel co nejvíce komerčních prostor.

- 3.3 Počet pokladen se u novostaveb stanoví podle garantovaného požadavku na počty pokladen dopravců, kterým v dané železniční stanici nebo zastávce zastavují nebo s přihlédnutím k prognóze dopravy budou zastavovat vlakové spoje pro nástup nebo výstup cestujících.
- 3.4 U rekonstrukcí se počet pokladen stanoví adekvátně, se zohledněním počtu stávajících pokladen, dispozičních možností budovy a zájmu dopravců, kterým v dané železniční stanici nebo zastávce vlakové spoje pro nástup nebo výstup zastavují s přihlédnutím k prognóze dopravy.
- 3.5 Minimálně 20% všech pokladen, nejméně však jedna, musí být přizpůsobena pro užívání osob s omezenou schopností orientace a pohybu.
- 3.6 Řešení pokladen musí být uzpůsobeno pro komunikaci se sluchově postiženými – musí umožňovat indukční poslech a jejich stavební uspořádání musí umožňovat odezírání. Požaduje se střední hladina osvětlenosti 300 lx. Alespoň jedna přepážka každého dopravce musí být vybavena indukční smyčkou (přepnutí naslouchadla do polohy „T“).
- 3.7 Skleněná přepážka mezi cestujícím a prodejcem musí být vybavena komunikačním systémem viz bod 5.1.5 a obrázek 5.1.5 Pokladní komunikátor v příloze A. Skleněná přepážka musí být vyrobena z čírého skla.
- 3.8 Elektrická instalace – samostatné odběrné místo. S podružným měřením spotřeby nebo s paušálním rozúčtováním. Vždy se souhlasem O24 a správce elektrických rozvodů;
- 3.9 Voda – podružný vodoměr na SUV, případně i na TUV (možno definovat dle místních podmínek, např. rozúčtování poměrem);
- 3.10 Kamerový systém bude monitorovat prostor před pokladnou.

#### **4 DISPOZIČNÍ ŘEŠENÍ**

- 4.1 Součástí prostoru pokladny/ pokladen bude vždy zázemí pro pokladníka/pokladníky. Zázemí bude tvořeno hygienickým zařízením (WC, umyvadlo), kuchyňským koutem s možností sezení a úschovně uzamykatelnou skříňkou pro svrchní oděv a osobní věci (při počtu více jak dvou pokladen, samostatnou místností pro kuchyňku a samostatnou místností pro šatnu). Nábytek dle bodu 5.4.1. bude dodávkou dopravce. V případě, kdy bude ve stanici více pokladen, bude mezi pokladnami a společným zázemím také společná chodba.
- 4.2 Minimální volná podlahová plocha pokladny musí být 4 m<sup>2</sup>.
- 4.3 Podlaha pokladny (při sedící obsluze) musí být o 170 – 300 mm výše než podlaha v části pro veřejnost.
- 4.5 Prostor pokladny nebude přístupný jiným zaměstnancům SŽ a nebudou v něm umístována žádná technologická zařízení SŽ. Přístup jiných zaměstnanců SŽ bude povolen jen v případech kontrol a oprav jednotlivých zařízení a vybavení pokladen.
- 4.6 U památkově chráněných budov bude provedení pokladny/pokladen nutno konzultovat s orgány státní památkové péče a k návrhu bude přistupováno individuálně.
- 4.7 V případě větších stanic či potřeby většího množství pokladen než deseti, bude vnitřní dispozice zázemí pokladen řešena individuálně.
- 4.8 Příklady dispozičních řešení jsou uvedeny v příloze B tohoto pokynu.

## **5 SPECIFIKACE JEDNOTLIVÝCH PRVKŮ VYBAVENÍ POKLADNY A PROSTORU POKLADEN**

### **5.1 Venkovní vybavení pokladny**

- 5.1.1 Odkládací plocha - pult/parapet
- pro odkládání osobních věcí cestujících bude před pokladním oknem umístěn parapet;
  - materiál: nerez, dřevo, kámen, umělý kámen, keramický obklad, kompaktní laminát nebo jiný vysoce odolný materiál;
  - výška bude 1050 mm od čisté podlahy v části pro veřejnost;
  - v případě bezbariérové pokladny bude parapet splňovat podmínky uvedené v článku 6;
  - součástí pultu/parapetu bude pokladní přesuvná miska.
- 5.1.2 Osvětlení odkládací plochy - pultu/parapetu
- nad pultem/parapetem bude umístěno dostatečné osvětlení, požaduje se střední hladina osvětlenosti 300 lx;
  - osvětlení musí být umístěno tak, aby neznemožňovalo neslyšícím odezírání (aby bylo do pokladny dobře vidět nebo aby se sklo nelesklo)
  - typ svítidla: LED pásek, zářivkové nebo žárovkové svítidlo.
- 5.1.3 Pokladní okno
- celistvé (bez otvoru), čiré bez zatmavení, bezpečnostní, neprůstřelné, požární (v případě samostatného požárního úseku);
  - minimální rozměr skla 100 mm na výšku a 65 mm na šířku
  - bezpečnostní třída minimálně P2A dle ČSN EN 356;
  - balistická odolnost minimálně BR2 dle ČSN EN 1063.
- 5.1.4 Pokladní přesuvná miska
- pro předávání hotovosti, jízdního dokladu, platebního terminálu a POPů (š150 mm x d 300 mm x v 100 mm) bude součástí odkládacích ploch – pultu/parapetu pokladní přesuvná miska.
- 5.1.5 Pokladní komunikátor
- komunikátor mezi pokladní a cestujícím;
  - obsahuje na každé straně pokladního okna mikrofon a reproduktor;
  - v prostoru pokladny je nainstalována základna umožňující ovládání hlasitosti.
- 5.1.6 Označení prodejce
- pro uvedení identifikačních údajů o prodejci a otevírací době bude použit polet přímo na pokladní okno.
- 5.1.7 Vstupní dveře
- bezpečnostní třída 4 dle ČSN EN 1627;
  - balistická odolnost FB3 dle ČSN EN 1522;
  - doplněné kukátkem, vnitřním řetízkiem
  - ve stejném vzhledu, jako ostatní dveře v prostoru;
  - včetně bezpečnostní zárubně.
- 5.1.8 Kamerový systém
- prostor před pokladnou bude monitorován kamerovým systémem se záznamem.
- 5.1.9 Diskrétní zóna
- v prostoru před pokladnou bude na podlaze vyznačena diskrétní zóna;
  - v případě, že se před pokladnou bude pokládat nová dlažba a nebude se jednat o historickou dlažbu, bude vyznačení diskrétní zóny provedeno páskem v dlažbě;
  - pokud nebude možné vyznačit diskrétní zónu přímo v dlažbě, bude vyznačení provedeno samolepícím páskem.



## 5.2 Vnitřní vybavení pokladny

### 5.2.1 Vstupní dveře

- v případě, že se bude jednat o více pokladen a tyto dveře budou sloužit jako vstup ze společné chodby do pokladny;
- bezpečnostní třída 4 dle ČSN EN 1627;
- balistická odolnost FB3 dle ČSN EN 1522;
- doplněné kukátkem, vnitřním řetízkiem
- ve stejném vzhledu, jako ostatní dveře v prostoru;
- včetně bezpečnostní zárubně.

### 5.2.1 Osvětlení prostoru pro odkládání peněz

- pod vnitřní hranou odkládací plochy – pultu/parapetu bude umístěno osvětlení pro osvětlení odkládací plochy pro ukládání peněz;
- typ svítidla: LED pásek.

### 5.2.2 Tísňové tlačítko/nášlap

- pro případ nouze bude pokladna vybavena tísňovým tlačítkem/nášlapem s připojením na DPPC.

### 5.2.3 Displej pro zobrazení ceny jízdného

- pro komunikaci s cestujícím bude z vnitřní strany na odkládací ploše pultu/parapetu směrem k cestujícímu umístěn displej zobrazující cenu jízdného.

### 5.2.4 Indukční smyčka

- z vnitřní strany pokladního okna bude umístěna indukční smyčka pro sluchově postižené;
- smyčka bude pevně uchycena na pokladním okně.

### 5.2.5 Zabezpečení bočních oken

- v případě, že v místnostech zázemí pokladny budou umístěna okna, budou okna zabezpečena proti nedovolenému vniknutí, tedy budou opatřena venkovní mříží nebo budou okna bezpečnostní;
- okenní mříže s odolností proti vloupání bezpečnostní třída RC 3 podle ČSN EN 1627, nebo skla či bezpečnostní fólie minimální kategorie odolnosti P3A podle ČSN EN 356 (do 5 m výšky nad terénem).

### 5.2.6 Podlahová krytina

- keramická dlažba v běžném standardu, min. rozměry 300 x 300 mm, s keramickým soklem, barevnost dle návrhu projektanta a předložených vzorků;
- v případě, že bude odkládací plocha pult/parapet výšky 1050mm, bude podlaha uvnitř pokladny o 170 – 300 mm výše než podlaha v části pro veřejnost .

### 5.2.7 Vnitřní žaluzie

- horizontální žaluzie – umístěná na vnitřní straně s možností zatažení v době uzavření pokladny či po dobu přestávky;
- materiál: hliníkové lamely;
- manuální ovládání.

### 5.2.8 Klimatizace/vzduchotechnika

- místnost pokladny bude vybavena klimatizační jednotkou nebo bude klimatizována centrálně v rámci celé budovy.

### 5.2.9 Datové zásuvky

- na stěně pod pokladním oknem nebo stěně kolmé bude nad podlahou umístěno min. 6 ks datových zásuvek pro každé pokladní okno.

### 5.2.10 Silnoproudé zásuvky

Prostor pracoviště pokladny

- na stěně pod pokladním oknem nebo stěně kolmé bude nad podlahou umístěno min. 6 ks silnoproudých dvojzásuvek pro každé pokladní okno pro napájení veškerých zařízení.

Prostor zázemí-kuchyňská linka

- okruhy pro spotřebiče 1x lednice, 1x myčka, 1x vývod pro varnou desku, 1x pro MW troubu, min. 3 zásuvky nad pracovní plochou, 1x vývod pro osvětlení pracovní plochy. V případě potřeby navíc okruh pro ohřívač TUV, přečerpávání odpadu.

#### 5.2.11 Příprava pro trezor

- trezory budou pouze ve variantě kotvení do stěny nebo podlahy, tedy nebudou do stěny vestavěny;
- v případě informace od provozovatele pokladny o typu trezoru, bude ve stěně pokladny provedena příprava napájení v případě trezoru s časovým zámkem.

### 5.3. Zabezpečení a (u)zamykání pokladen a prostoru vybavení pokladen

5.3.1 Prostor pokladen bude vybaven a napojen na PZTS s připojením na DPPC.

#### 5.3.2 Uzamykání prostoru pokladen a pokladen

- uzamykání vstupních dveří do prostoru vybavení pokladen a do vlastních pokladen bude zajištěn vždy samostatnými vlastními klíči, které odemknou jenom jeden konkrétní zámek;
- osazení elektronických zámků s ovládáním karty s čipem ke čtečce.

### 5.4 Vybavení dodávané dopravcem

5.4.1 Nábytek – pracovní židle s područkami, stoly pro ukládání hotovosti pod pokladní parapet a stoly na další vybavení (PC, monitor, komunikátor atd), kuchyňská linka, stůl a židle, šatní skříň, trezor a schránku na peníze, pokladní přihrádka, trezor takové velikosti, aby se do něho vešla mincovní přihrádka, a případně další vybavení dle konkrétního dopravce.

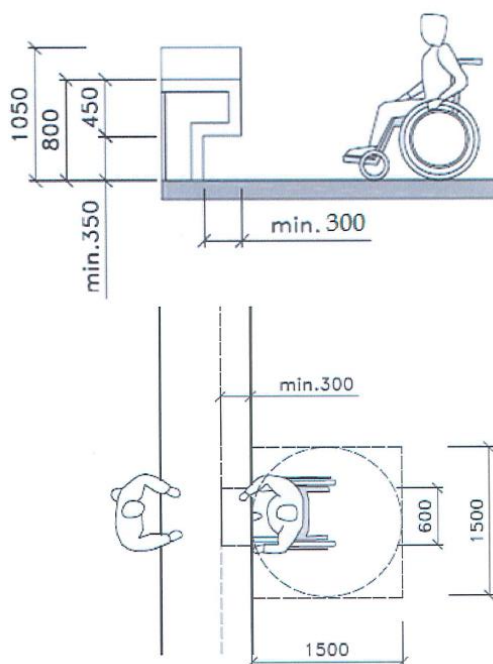
## 6 BEZBARIÉROVOST

Pokladní přepážka:

- výška pultu max. 800 mm.

Čelní přístup s plným podjezdem:

- výška podjezdu min. 350 mm;
- hloubka podjezdu min. 300 mm;
- šířka podjezdu min. 600 mm.
- místo pro vozík min. 1500 x 1500 mm



**Obrázek 6 – Bezbariérovost pokladny**

Osoby s postižením sluchu, požadavky dle TSI PRM 1300/2014:

- pokladní přepážky musí být vybaveny displejem k zobrazení ceny jízdenek cestujícím;
- komunikační zařízení s indukčním poslechem;

## **7 MATERIÁLOVÉ A BAREVNÉ ŘEŠENÍ POVRCHŮ A VYBAVENÍ HYGIENICKÉHO ZAŘÍZENÍ ZÁZEMÍ POKLADEN**

### **7.1 Zařizovací předměty hrazené z investičních prostředků**

- Umyvadlo - keramické, nástěnné, bílé, oválné či s oblými rohy.
- Umyvadlová baterie - stojánková, chrom.
- WC - keramické závěsné/na podlahu, bílé, možnost upevnit WC sedátko.
- WC sedátko - tvrzený plast, nerez panty.
  - Všude tam, kde to umožňuje technické řešení resp. rozsah realizace, budou použity předstěnové moduly se závěsným WC.
  - U WC mís použít dělené ovládací tlačítko.

### **7.2 Zařizovací předměty hrazené z provozních prostředků**

- Dávkovač tekutého mýdla – plast/nerez, náplň o obsahu 1 L, ovládání manuální.
- Zásobník na papírové ručníky – plast/nerez, pro 600 utěrek.
- Koš na papírové utěrky – bílý, objem 30 L, umístěný v blízkosti umyvadla.
- WC štětka – závěsná, plast/nerez.
- Zásobník na toaletní papír – plast/nerez, pro role pr. 290 x 100 mm.
- Koš na hygienické potřeby – plast/nerez, objem 12/20 L.
- Háček na oblečení – chrom/nerez, povrch matový.

- Dávkovač tekutého mýdla – plast/nerez, náplň o obsahu 1 L, ovládání manuální.

Toto vybavení bude vždy v projektové dokumentaci navrženo, a objednáno bude správcem budovy při realizaci staveb u stejného dodavatele, jako je dodavatel celé stavby (to z důvodu neporušení instalací ve zdi – elektřina, voda, plyn – při vrtání do ještě nezkolaudované stavby, nebo zkolaudované) a hrazeno bude z provozních prostředků OR, jelikož toto vybavení není možné hradit z finančních prostředků SFDI.

### 7.3 Dlažba

- Dlažba na podlaze bude vždy v tmavším odstínu než obklad stěn.
- Spárovací hmota na podlaze vždy tmavě šedá, nebo ve stupni šedé dle vybrané dlažby.
- Spárořez dlažby bude pokud možno průběžný přes všechny otvory.
- Minimální rozměr dlažby 30x30cm.
- U památkově chráněných budov, je nutno barevnost a rozměry dlažeb konzultovat s památkovou péčí a k návrhu přistupovat individuálně.
  - Spárořez bude schválen stavebním a autorským dozorem.
  - Dlažby musí odpovídat a vyhovět všem platným normám a ostatním závazným požadavkům pro daný prostor.

### 7.4 Obklad

- Barevnost obkladů bude řešena v tónech barev bílá/šedá a to tak, aby byly ve vzájemném kontrastu.
- Minimální rozměr obkladu 30x30cm.
- Spárovací hmota bude vždy v barvě blízké obkladu.
- Spárořez obkladů bude vždy navazovat na výrazné prvky, například na osu umyvadla atd...
- Výška obkladu bude vždy řešena individuálně na základě místních poměrů budovy (výšky dveří, oken).
- U památkově chráněných budov, je nutno barevnost a rozměry obkladů konzultovat s památkovou péčí a k návrhu přistupovat individuálně.
  - Spárořez bude schválen stavebním a autorským dozorem.
  - Obklady musí odpovídat a vyhovět všem platným normám a ostatním závazným požadavkům pro daný prostor.

### 7.5 Ostatní

- Minimální dořez obkladů a dlažeb je 1/5 rozměru, v případě menšího dořezu je nutno spárořez nastavit tak, aby byl dořez větší. V historických objektech s nepravoúhlými stěnami je nutno tento efekt eliminovat a dořezové kusy vždy navrhovat do nejméně pohledově exponovaných míst.
- Je zakázáno použití výrobků „B“ kvality, či jinak snížené kvality. Nutno používat prvky nejvyšší kvality.
- Je zakázáno použití plastových rohových lišt.
- Materiálové a barevné řešení může být řešeno individuálně jen u architektonicky významných budov, například vzešlých z architektonických soutěží, nebo u památkově chráněných budov, kde je nutno barevnost a rozměry obkladů a dlažeb konzultovat s památkovou péčí.
- Veškeré pohledové prvky budou před instalací vzorkovány a schváleny stavebním a autorským dozorem.

- Prvky v nerezovém provedení – kvalita nerezů třídy 304 dle mezinárodní klasifikace AISI. Dodavatel těchto prvků má za povinnost doložit kvalitu materiálu osvědčením od výrobce.
- Pokud to dispozice umožňuje, neumisťovat otopná tělesa poblíž umyvadel či WC.
- Přívodní potrubí k otopným tělesům bude vedeno ze zdi, nikoliv z podlahy.
- Spínání osvětlení pohybovým senzorem umisťovat ve výšce mimo dosah uživatele.
- Revizní otvory neumisťovat do příček s požadavkem na požární odolnost.
- Bude-li revizní otvor umisťován do stěny s keramickým obkladem, bude použit výrobek s dvířky „pod obklad“ v rozměru dle spárořezu, revizní otvor bude uzamykatelný na čtyřhran.
- Bude-li revizní otvor umisťován do stěny s jiným povrchem než je keramický obklad, bude použit výrobek s dvířky s povrchem v líci stěny nebo s dvířky kovovými, revizní otvor bude uzamykatelný na čtyřhran.

## **8 PŘECHODNÁ, ZMOCŇOVACÍ A ZÁVĚREČNÁ USTANOVENÍ**

- 8.1 Tento Pokyn se aplikuje v rámci investičních staveb a opravných a udržovacích prací, u kterých ještě není zpracována dokumentace ve stupni DUSP nebo DSP. U stavebních akcí, kde se tato dokumentace nezpracovává, se Pokyn aplikuje ode dne zveřejnění.
- 8.2 U opravných a udržovacích prací, kde se nemění dispoziční řešení, bude pokyn aplikován jen v přiměřené míře odpovídající povaze prací.
- 8.3 Změna příloh je v kompetenci ředitele Odboru pozemních staveb (dále jen „O23“).
- 8.4 Výjimky z technických specifikací pokladen schvaluje ředitel O23.
- 8.5 Tento Pokyn nabývá účinnosti ode dne zveřejnění.
- 8.6 Dokument je vydáván pouze v elektronické podobě.

## **SOUVISEJÍCÍ DOKUMENTY**

### **Mezinárodní a národní právní předpisy, technické normy**

Dokument Ministerstva dopravy Koncepce při nakládání s nemovitostmi osobních nádraží

Nařízení komise (EU) č. 1300/2014 O technických specifikacích pro interoperabilitu týkajících se přístupnosti železničního systému Unie pro osoby se zdravotním postižením a osoby s omezenou schopností pohybu a orientace.

Zákon č. 258/2000 Sb., o ochraně veřejného zdraví a o změně některých souvisejících zákonů, ve znění pozdějších předpisů

Vyhláška č. 173/1995 Sb., Ministerstva dopravy, kterou se vydává dopravní řád drah, ve znění pozdějších předpisů

Vyhláška č. 177/1995 Sb., Ministerstva dopravy, kterou se vydává stavební a technický řád drah, ve znění pozdějších předpisů

Vyhláška č. 398/2009 Sb., o obecných technických požadavcích zabezpečujících bezbariérové užívání staveb, ve znění pozdějších předpisů

ČSN EN 73 4108 – Hygienická zařízení a šatny

ČSN EN 1838 - Světlo a osvětlení - Nouzové osvětlení

ČSN EN 1063 – Sklo ve stavebnictví – Bezpečnostní zasklení – Zkoušení a klasifikace odolnosti proti střelám

ČSN EN 356 – Sklo ve stavebnictví - Bezpečnostní zasklení - Zkoušení a klasifikace odolnosti proti ručně vedenému útoku

ČSN EN 1522 – Okna, dveře, uzávěry a rolety – Odolnost proti průstřelům – Požadavky a klasifikace

ČSN EN 1627 – Dveře, okna, lehké obvodové pláště, mříže a okenice – Odolnost proti vloupání – Požadavky a klasifikace

### **Vnitřní předpisy**

SŽDC Strategie Správy železnic, státní organizace, v aktuálním znění

Grafický manuál, Správa železniční dopravní cesty, státní organizace

Politika fyzické bezpečnosti, č. j. 56800/2018-SŽDC-GR-O30

SŽDC R6 Bezpečnostní řád Správy železnic, státní organizace

SŽ SM07 Fyzická ochrana objektů Správy železnic, státní organizace

Příloha č. 1 Směrnice SM 07 — Kategorizace objektů a prostor z hlediska fyzické ochrany

Příloha č. 2 Směrnice SM 07 – Standard fyzické ochrany objektů a prostor Správy železnic, státní organizace

## **PŘÍLOHY**

Příloha A – Příklady vizuálního vzhledu jednotlivých prvků

Příloha B – Příklady dispozičních řešení pokladen a zázemí

**Příloha A** (informativní)**Příklady vizuálního vzhledu jednotlivých prvků****Obrázek 5.1.1, 5.1.3 – Příklad odkládací plochy - pultu/parapetu, pokladního okna****Obrázek 5.1.2 – Příklad osvětlení odkládací plochy pultu/parapetu**



**Obrázek 5.1.4 – Příklad pokladní přesuvné misky**



**Obrázek 5.1.5 – Příklad pokladního komunikátoru**



**Obrázek 5.1.6 – Příklad označení prodejce**





**Obrázek 5.1.10 – Příklad diskrétní zóny**



**Obrázek 5.2.2 – Příklad tísňového tlačítka**



**Obrázek 5.2.3 – Příklad displeje pro zobrazení ceny jízdného**



**Obrázek 5.2.4 – Příklad indukční smyčky**

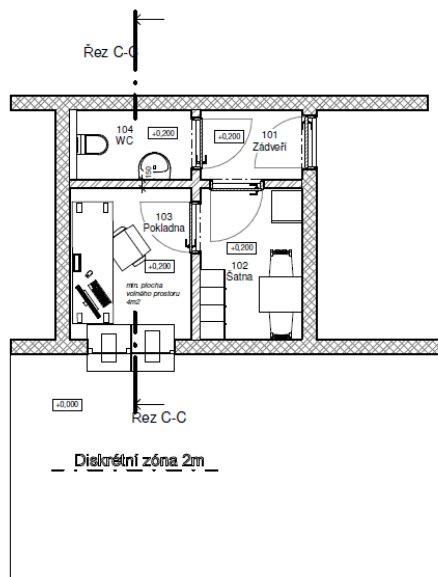


**Obrázek 5.2.7 – Příklad vnitřní žaluzie**

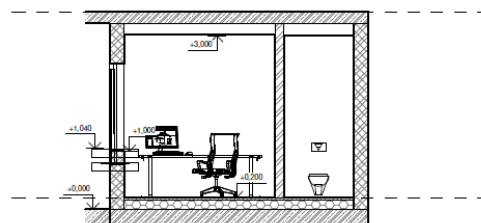
**Příloha B** (informativní)**Příklady dispozičních řešení pokladen a zázemí**

Zázemí dopravce s jednou pokladní přepážkou

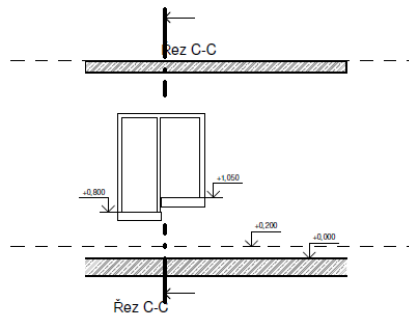
Půdorys



Řez C-C

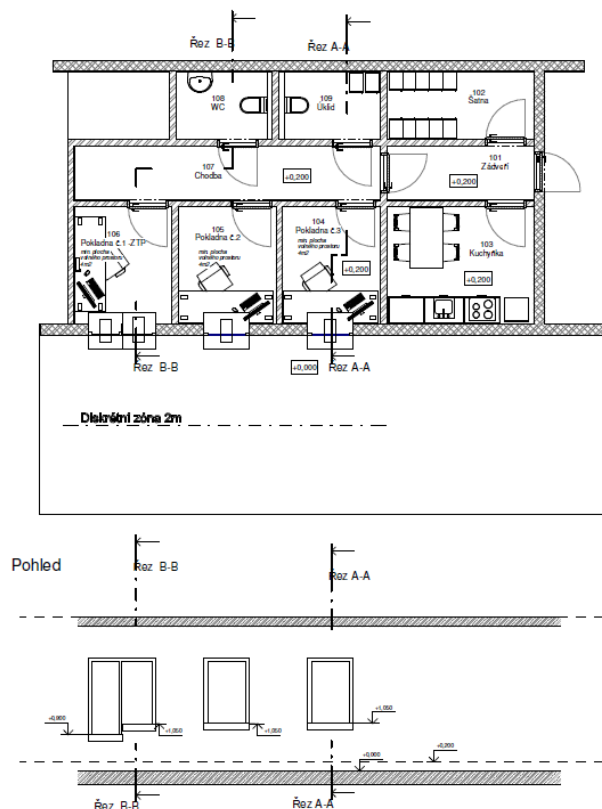


Pohled

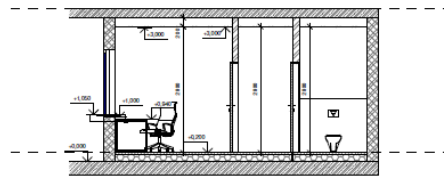
**Obrázek 1B – Příklad zázemí dopravce s jednou pokladní přepážkou**

## Zázemí dopravce s více pokladními přepážkami

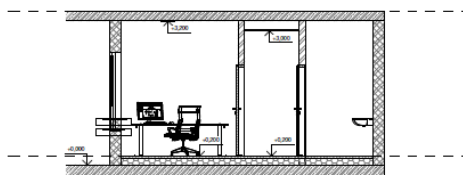
Půdorys Var.1



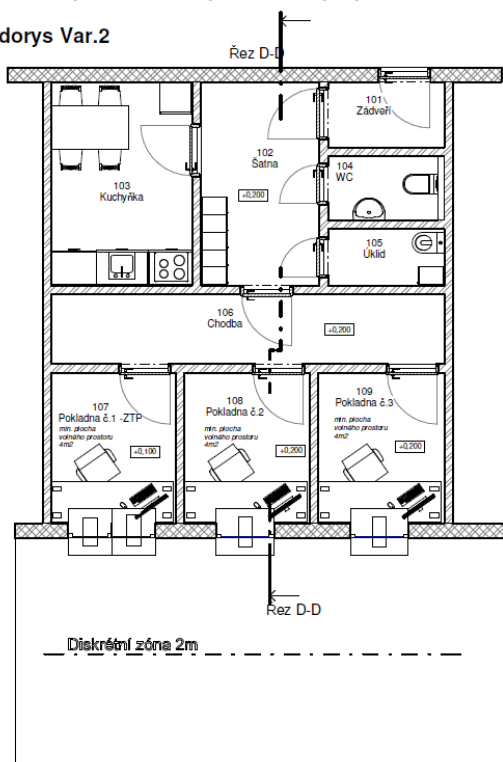
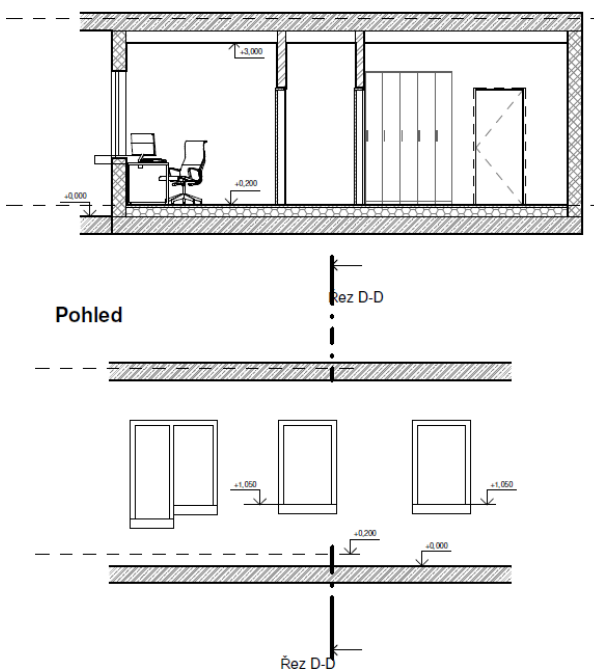
## ŘEZ A-A -Pokladna klasická



## ŘEZ B-B -Pokladna kombinovaná



Obrázek 2B – Příklad zázemí dopravce s více pokladními přepážkami Var. 1

**Zázemí dopravce s více pokladními přepážkami****Půdorys Var.2****ŘEZ D-D -Pokladna klasická****Obrázek 3B – Příklad zázemí dopravce s více pokladními přepážkami Var. 2**