

Signal Projekt s.r.o.
Vídeňská 55
639 00 Brno

Číslo jednací 1202015420

Datum 28.8.2020

Vyřizuje Pavel Kríž

telefon +420 724 815 186

e-mail Pavel.Kriz@cdt.cz

Věc: **Souhrnné stanovisko k existenci komunikačního vedení a zařízení ve správě ČD - Telematika a.s. ke stavebnímu řízení.**

Název stavby: **Oprava zabezpečovacího zařízení v ŽST Bystřice nad Pernštejnem**

Při realizaci výše uvedené stavby **DOJDE** ke styku se sítí elektronických komunikací, která je chráněna ochranným pásmem dle §102 zák. č. 127/2005 Sb., o elektronických komunikacích.

Toto vyjádření platí pouze pro dokumentaci ověřenou společností ČD - Telematika a.s. a pro rozsah prací na ní vyznačených.

Vyjádření je platné pouze pro zájmové území vyznačené žadatelem včetně důvodu stanoveného žadatelem.

Vyjádření pozbývá platnosti dne 28.8.2022

Dotčená zařízení:

Trasa sdělovacího kabelu DK47 a PK17 v majetku Správy železnic.

Všeobecné podmínky ochrany:

Toto vyjádření neopravňuje žadatele provádět jakoukoliv činnost nebo ochranu na síti elektronických komunikací.

Dotčenou síť elektronických komunikací je žadatel povinen nechat u ČD - Telematika a.s. vytyčit.

Vytyčení sítě elektronických komunikací bude provedeno na základě písemné objednávky zaslané nejméně 14 dnů před požadovaným termínem vytyčení. Na objednávce ve dvojím vyhotovení musí být uvedeno jednací číslo vyjádření a datum vydání vyjádření. V případě, že žadatelem je právnická osoba, musí být na objednávce uvedeno navíc IČO, DIČ a bankovní spojení objednatele.

Termín, způsob a formu vytyčení je nutné řešit individuálně s kontaktní osobou (kontakty na adrese www.cdt.cz/ vytyčení) po telefonické dohodě, a to nejlépe 7 dnů před požadovaným termínem vytyčení. Je-li vytyčení požadováno do tří dnů od data vaší žádosti na vytyčení, bude do celkové částky za vytyčení připočten expresní příplatek ve výši 30% z celkové částky.

Žadatel nese veškeré náklady na provedení vytyčení, a to včetně případných prací geodetické kanceláře, pokud to situace vyžaduje.

Po vytyčení je žadatel povinen předložit k odsouhlasení vystavovateli tohoto vyjádření další stupeň dokumentace, ve kterém budou zakresleny síť elektronických komunikací podle skutečnosti, popsány rozsah a způsob provedení

www.cdt.cz

činností a zajištění ochrany dotčené sítě elektronických komunikací. V případě, že projekční či realizační práce související se stavbou budou prováděny na pozemcích dráhy či v jejím ochranném pásmu anebo na síti elektronických komunikací v majetku Správy železnic, musí tyto práce provádět organizace, která má příslušné odborné oprávnění k práci na železničním telekomunikačním zařízení udělené Správou železnic. Případné rozpory nebo výjimky z jednotlivých ustanovení řeší Správa železnic, Technická ústředna dopravní cesty se sídlem Praha 9 - Libeň, Malletova 10/2363. Nedodržení těchto podmínek je hrubým porušením právní povinnosti podle zákona 127/2005 Sb., o elektronických komunikacích a zákona 266/1994 Sb., o drahách.

Specifické podmínky Správy železnic:

Stavební objekty a provozní soubory zpracované do stupně dokumentace pro územní řízení týkající se sítě elektronických komunikací v majetku Správy železnic musí být v dalším stupni projektové dokumentace zpracovány v rozsahu daném vyhláškou č. 146/2008Sb. a upřesněnou směrnicí Správy železnic 11/2006. Činnosti na majetku Správy železnic uvedené již ve stupni dokumentace pro územní řízení musí být v souladu s technickými kvalitativními podmínkami staveb státních drah. V případě prodeje, pronájmu drážního pozemku, objektu, je žadatel povinen požádat o vyjádření Správy železnic, Technickou ústřednu dopravní cesty se sídlem Praha 9 - Libeň, Malletova 10/2363. Přílohou podané žádosti musí být toto vyjádření, a to včetně všech příloh.

Další upřesňující podmínky:

Na trati Nedvědice-Rožná (70,7-79,7 žkm) probíhá výstavba sdělovacího kabelu 15XN+2x HDPE trubka v majetku OŘ Brno (opravné práce Správa železnic OŘ Brno SSZT Jihlava), dokumentace není předána, trasa vede kolem železniční tratě, musí být vytyčena.

K projektové dokumentaci bez připomínek.

Nutno dodržet všeobecné podmínky Správy železnic.

Před započítím stavby (zemních prací) je nutné zažádat o vytyčení, a to v dostatečném časovém předstihu.

Kontaktní osoba pro vytyčení: Ing. Novotný tel. 724 372 875.

Nad kabelovou trasou je zakázáno skladovat veškerý materiál, zřizovat stavby a pojíždět kabelovou trasu těžkou mechanizací. Ochranné pásmo kabelu je 1,0 m od osy na obě strany. Kabelové sítě a veškeré zařízení nesmí být stavbou nijak dotčeno, ani omezena nebo narušena jeho funkčnost.

Kabel musí zůstat během stavby v provozu.

Při dodržení podmínek souhlasíme se stavbou.

Počet příloh: 5

ČD - Telematika a.s.
Pernerova 2819/2a
130 00 Praha 3

www.cdt.cz

Všeobecné podmínky pro činnosti na kabelech (a v jejich blízkosti) v majetku Správy železnic, státní organizace (ve správě Centra telematiky a diagnostiky)

Schváleno CTD č.j.: 2681/2020-SŽ-CTD-DE ze dne: 06.04.2020

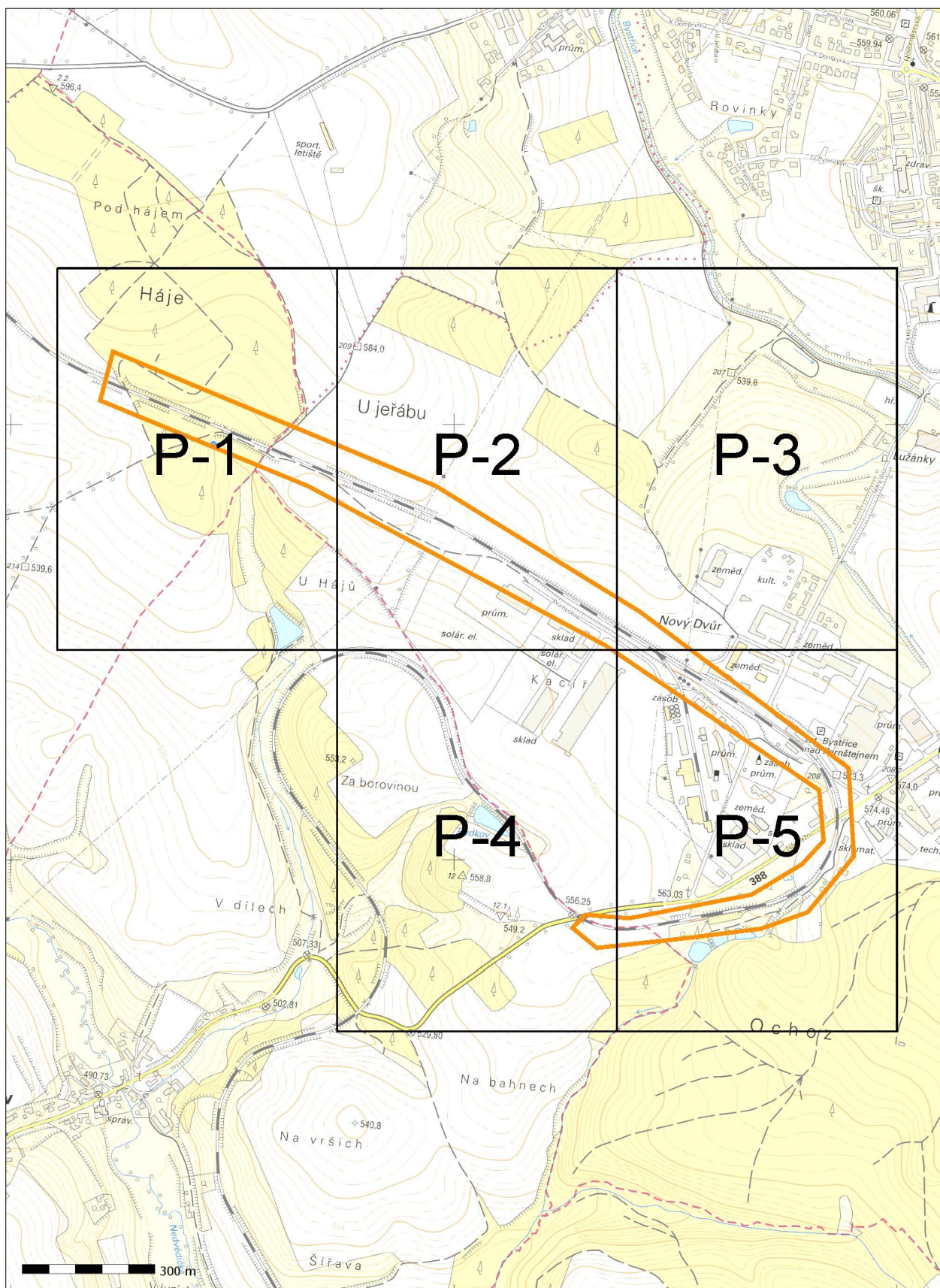
ČD - Telematika a.s. jako organizace udržující je na základě smluvního vztahu odpovědná za zajištění provozu, dohledu, servisu a údržby na zařízení telekomunikační infrastruktury Správy železnic, státní organizace ve správě Centra telematiky a diagnostiky (dále jen CTD).

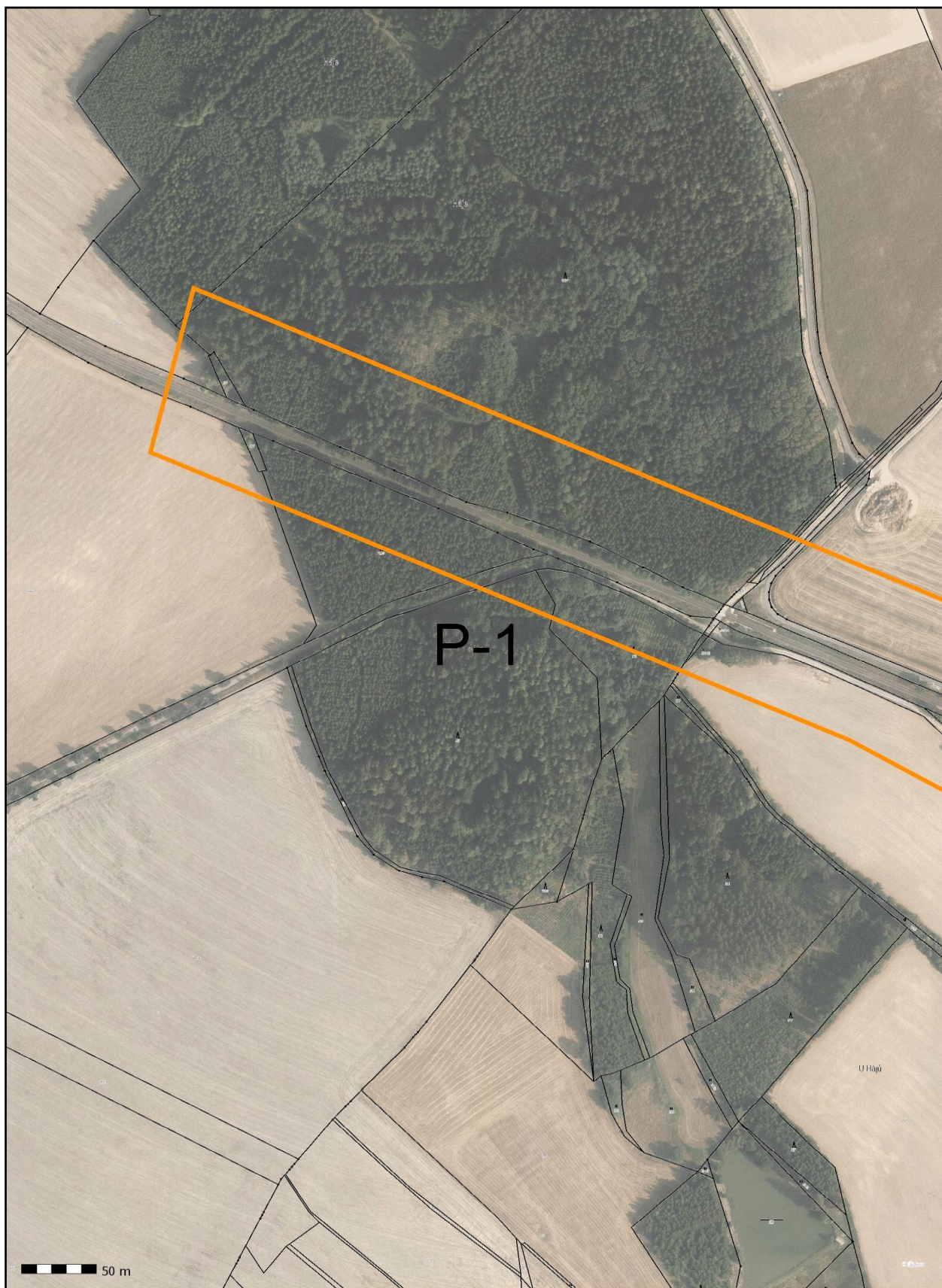
Stavebník pracující v blízkosti kabelového vedení, nebo manipulující s kabelovým vedením ve správě CTD, je povinen učinit veškerá potřebná opatření tak, aby nedošlo k poškození nebo zhoršení kvality sítě elektronických komunikací a zařízení stavebními pracemi, zejména tím, že zajistí:

- aby projektová dokumentace byla zpracovaná dle platné legislativy. V polohopisných výkresech dokumentace je nutno uvádět železniční kilometry (jestliže se jedná o ochranné pásmo dráhy),
- aby činnosti na majetku ve správě CTD uvedené již ve stupni dokumentace pro územní řízení byly v souladu s technickými kvalitativními podmínkami staveb státních drah, (do projektové dokumentace pro územní řízení je nutno zakreslit síť elektronických komunikací ve správě CTD),
- pisemné vyrozumění organizaci udržující o zahájení prací, a to nejméně 15 dnů předem,
- aby před zahájením zemních prací bylo pracovníky ČD – Telematika a.s. (*kontakty naleznete na www.cdt.cz, sekce O nás – Informace pro stavebníky - Vytyčení trasy telekomunikačního vedení, kontrola na stavbě*) provedeno vytyčení polohy podzemní sítě elektronických komunikací a zařízení přímo ve staveništi (trase),
- prokazatelné seznámení pracovníků, kteří budou provádět práce, s polohou vedení (zařízení),
- opozornění organizace provádějící zemní práce na možnou odchylku uloženého vedení (zařízení) od polohy vyznačené ve výkresové dokumentaci,
- upozornění pracovníků, aby dbali při pracích v těchto místech největší opatrnosti a nepoužívali zde nevhodné nářadí, a také ve vzdálenosti nejméně 1,5m po každé straně vyznačené trasy vedení (zařízení) používali pouze ruční kopání,
- řádné zabezpečení odkryté podzemní sítě elektronických komunikací (zařízení) proti poškození, zcizení a řádné zajištění výkopů případně včetně osvětlení,
- odpovídající ochranu kabelů a ochranu kabelové trasy dle platných norem, pokud bude trasa kabelů pojižděna vozidly nebo stavební mechanizací,
- ochranu kabelů v místech, kde kabel vystupuje ze země (vstupy do budov, rozvaděčů, na sloupy, trasy kabelu na mostech a propustech, apod.) a také kabelových vedení a závěrů v objektech,
- odpovídající ochranu příslušenství kabelových tras (ochranné a označující prvky, tzn. žlaby, chráničky, HDPE trubky, kabelové označovníky, markery, ...),
- aby organizace provádějící zemní práce zhutnila zeminu pod kabelem před jeho zakrytím po vrstvách (záhozem) a vyzvala ČD - Telematiku a.s. (*kontakty naleznete na www.cdt.cz, sekce O nás – Informace pro stavebníky - Vytyčení trasy telekomunikačního vedení, kontrola na stavbě*) k provedení kontroly před zakrytím kabelu, zda není vedení (zařízení) viditelně poškozeno a zda byly dodrženy příslušné normy a stanovené podmínky,
- aby nad kabelovou trasou a v jejím ochranném pásmu byl dodržován zákaz skládek, deponií materiálu, vysazování trvalých porostů a budování zařízení, která by znemožnila přístup ke kabelům. Bez souhlasu správce nesnižovat, ani nezvyšovat vrstvu zeminy nad kabelovou trasou,
- aby při křížení, příp. souběžích podzemní sítě elektronických komunikací byla dodržena ČSN 73 6005 „Prostorové uspořádání sítí technického vybavení“,
- aby při provádění zemních prací byla dodržena ČSN 33 2160 „Předpisy pro ochranu sdělovacích vedení a zařízení před nebezpečnými vlivy trojfázových vedení VN,VVN a ZVV a ČSN 33 2000-5-54-ed.3 „Územnění a ochranné vodiče“,
- neprodlené ohlášení každého poškození podzemní sítě elektronických komunikací a zařízení organizaci ČD - Telematika a.s. (telefonicky HELP DESK: +420 972 110 000),
- ohlášení ukončení stavby organizaci udržující, včetně správce a jeho pozvání ke kolaudačnímu řízení,
- aby při provádění prací byly respektovány podmínky vyplývající ze zákona o elektronických komunikacích č.127/2005 Sb., zákona o drahách č.266/1994 Sb. a stavebního zákona č.183/2006 Sb., včetně platných prováděcích vyhlášek.,
- provedení prací (včetně projektování) na síti elektronických komunikací (zařízení) organizací, jejich pracovníci provádějící práce mají platné příslušné odborné oprávnění k práci na železničním telekomunikačním zařízení, dle zákona o drahách č.266/1994Sb., „Podmínky odborné způsobilosti“ výše uvedeného zákona a vyhl.č.101/1995 Sb., a příslušných výnosů Správy železnic, státní organizace (zejména Předpisem Zam 1). Toto (časově omezené) oprávnění lze získat složením příslušné odborné zkoušky u ředitelství Správy železnic, státní organizace,
- uzavření „Smlouvy o vynucené překládce podzemního komunikačního vedení“ se správcem kabelu (Správa železnic, státní organizace, Centrum telematiky a diagnostiky, Malletova 10/2363, 190 00 Praha 9 – Libeň) v případě, kdy je telekomunikační vedení (zařízení) položeno nebo jeho poloha změněna mimo pozemky Správy železnic, státní organizace,
- ověření výškového umístění vedení (zařízení) ručně kopanými sondami vzhledem k tomu, že správce neodpovídá za změny provedené bez jeho vědomí nad trasou vedení (zařízení).

Nedodržení těchto podmínek je hrubým porušením právní povinnosti podle zákona 127/2005 Sb., O elektronických komunikacích, zákona 266/1994 Sb., Zákon o drahách.

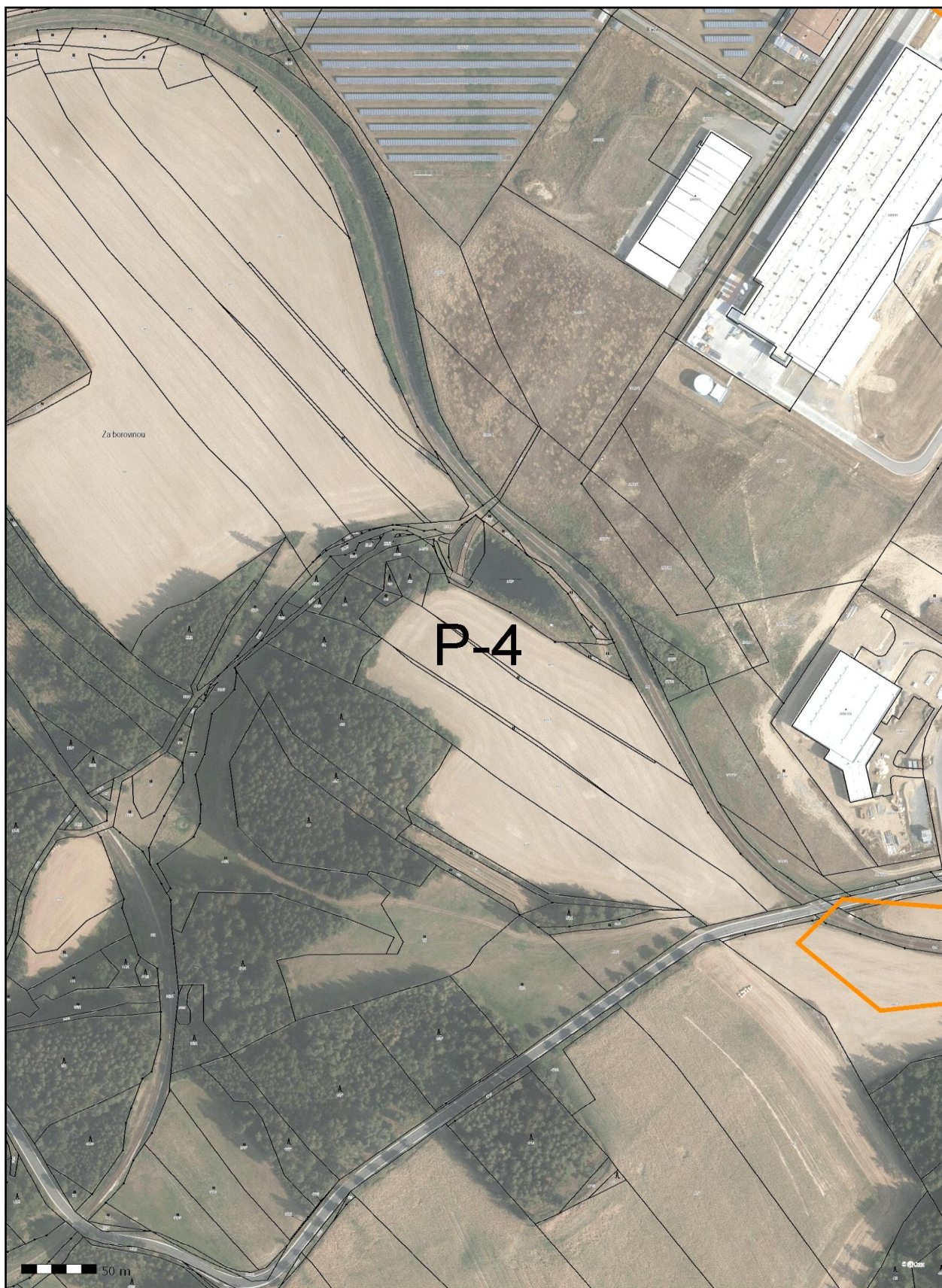
Případné rozpory nebo výjimky z jednotlivých ustanovení řeší správce, kterým je: Správa železnic, státní organizace, Centrum telematiky a diagnostiky se sídlem Praha 9 - Libeň, Malletova 10/2363.

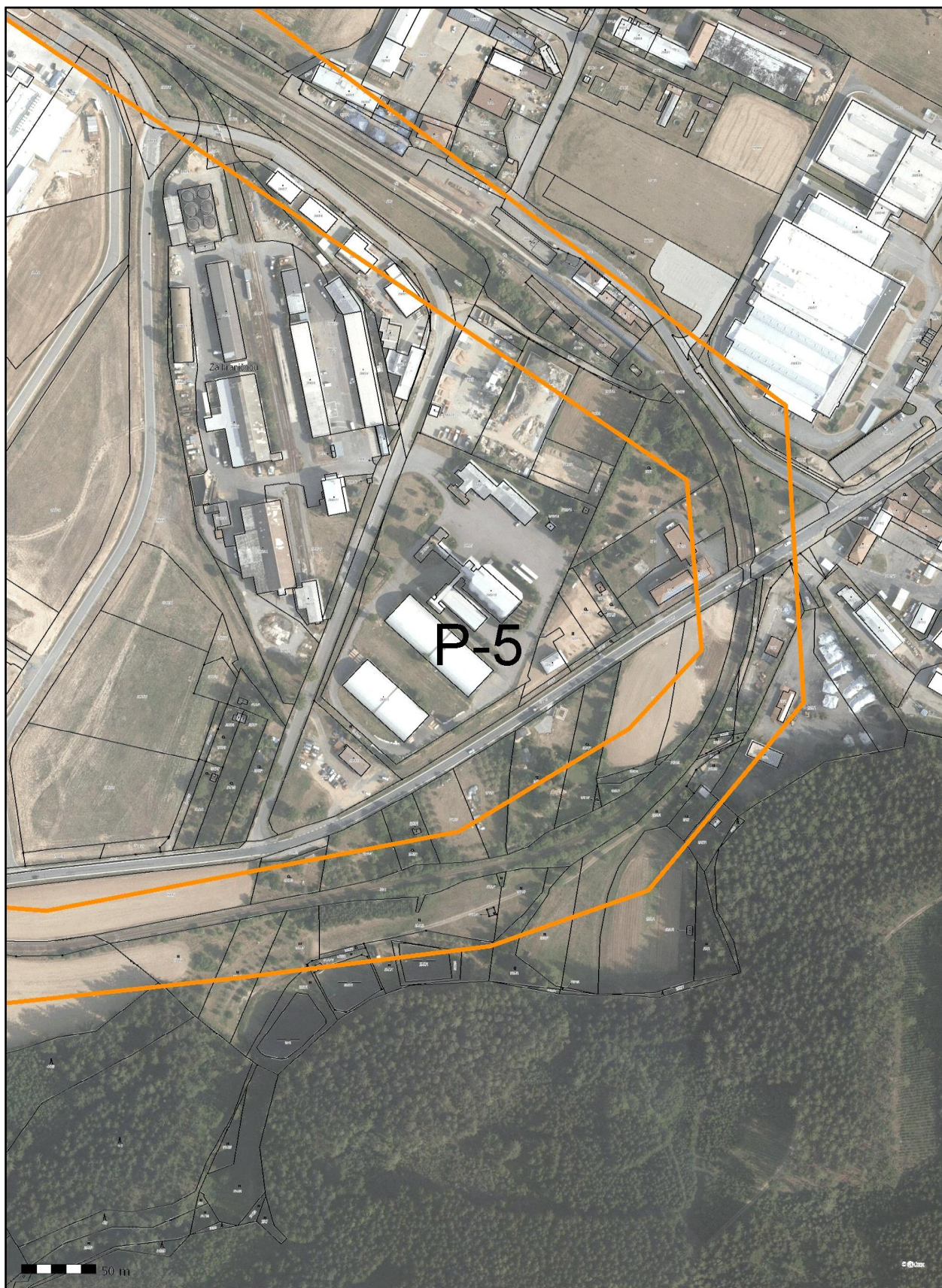




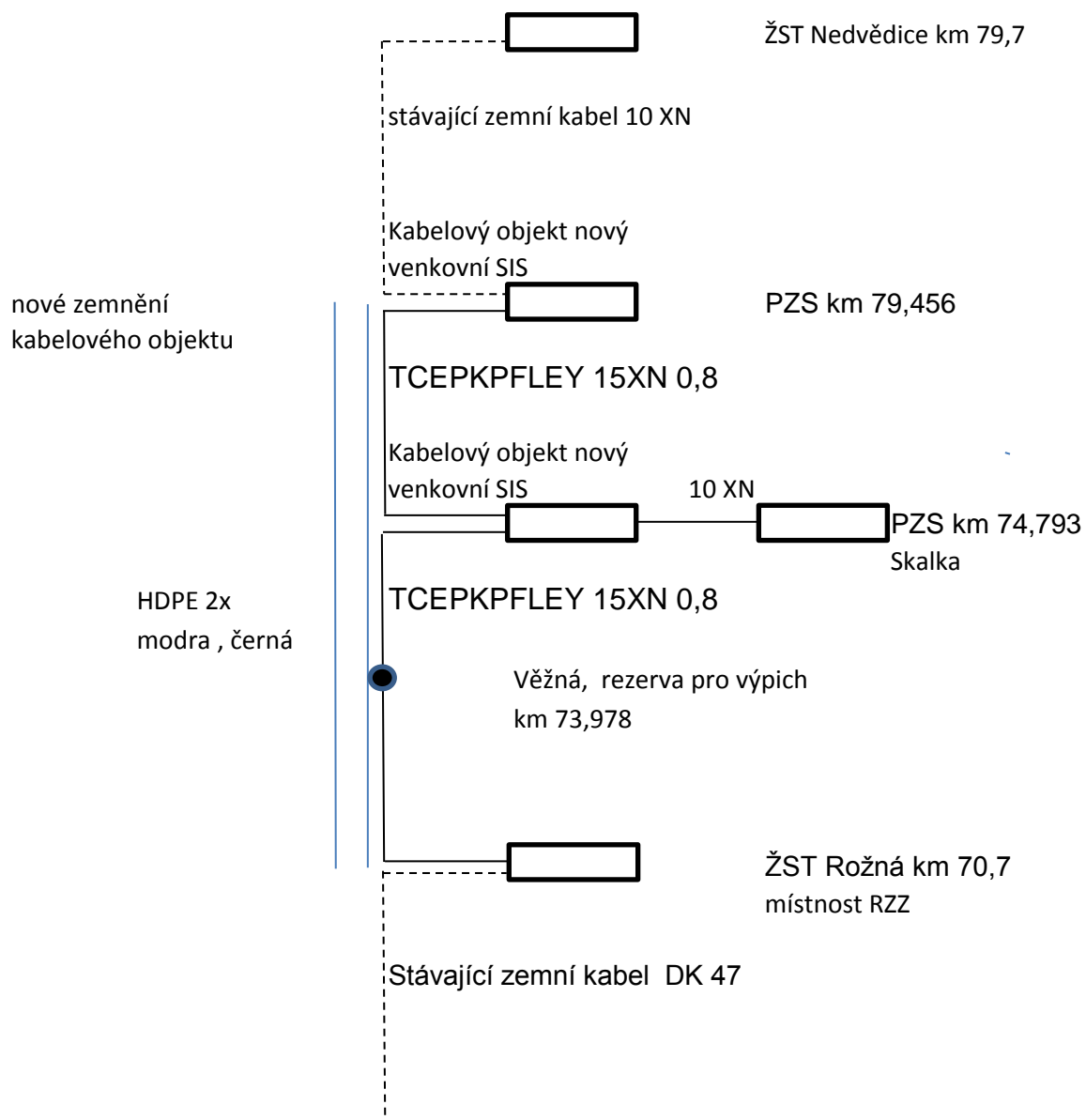




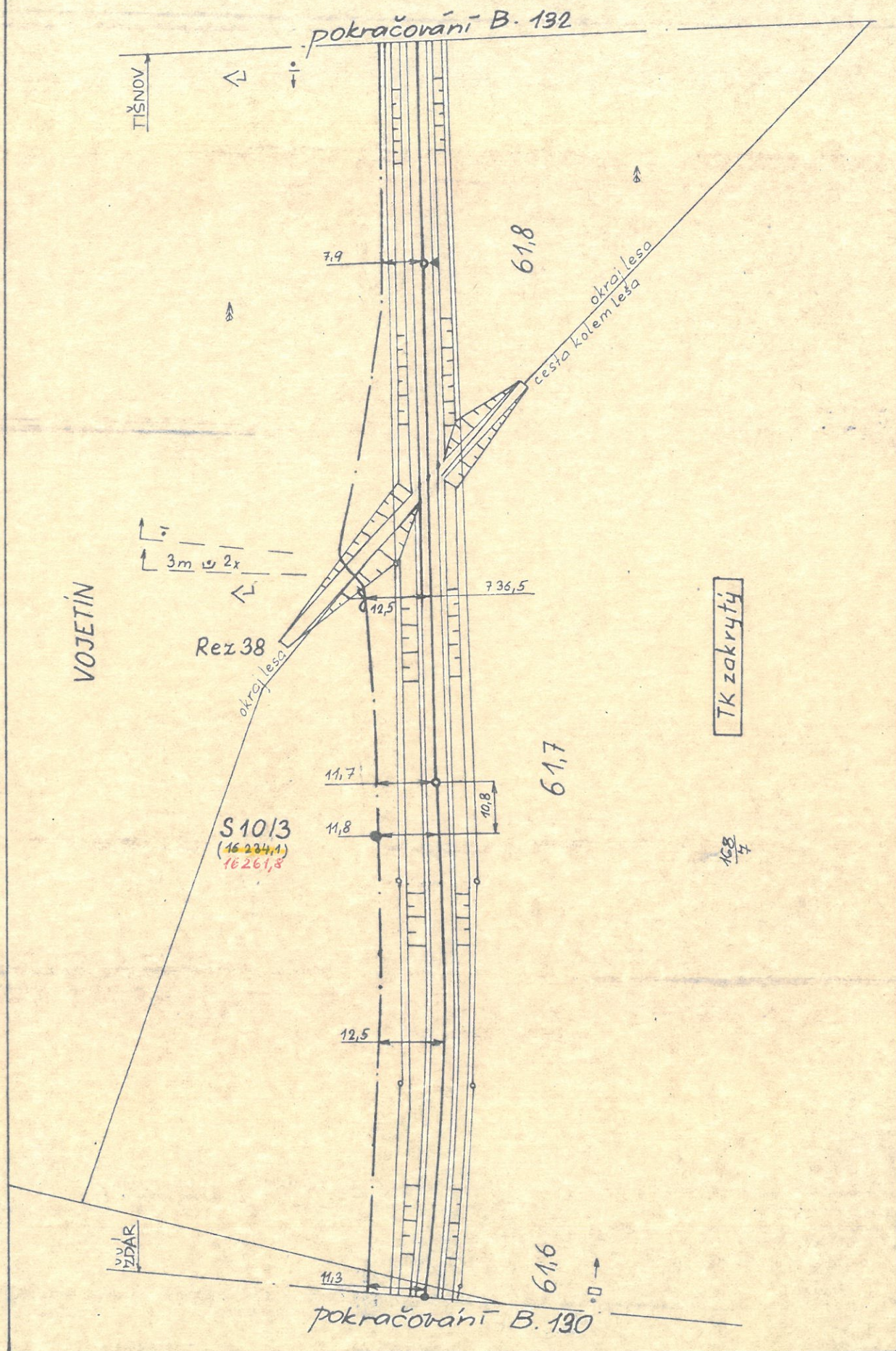


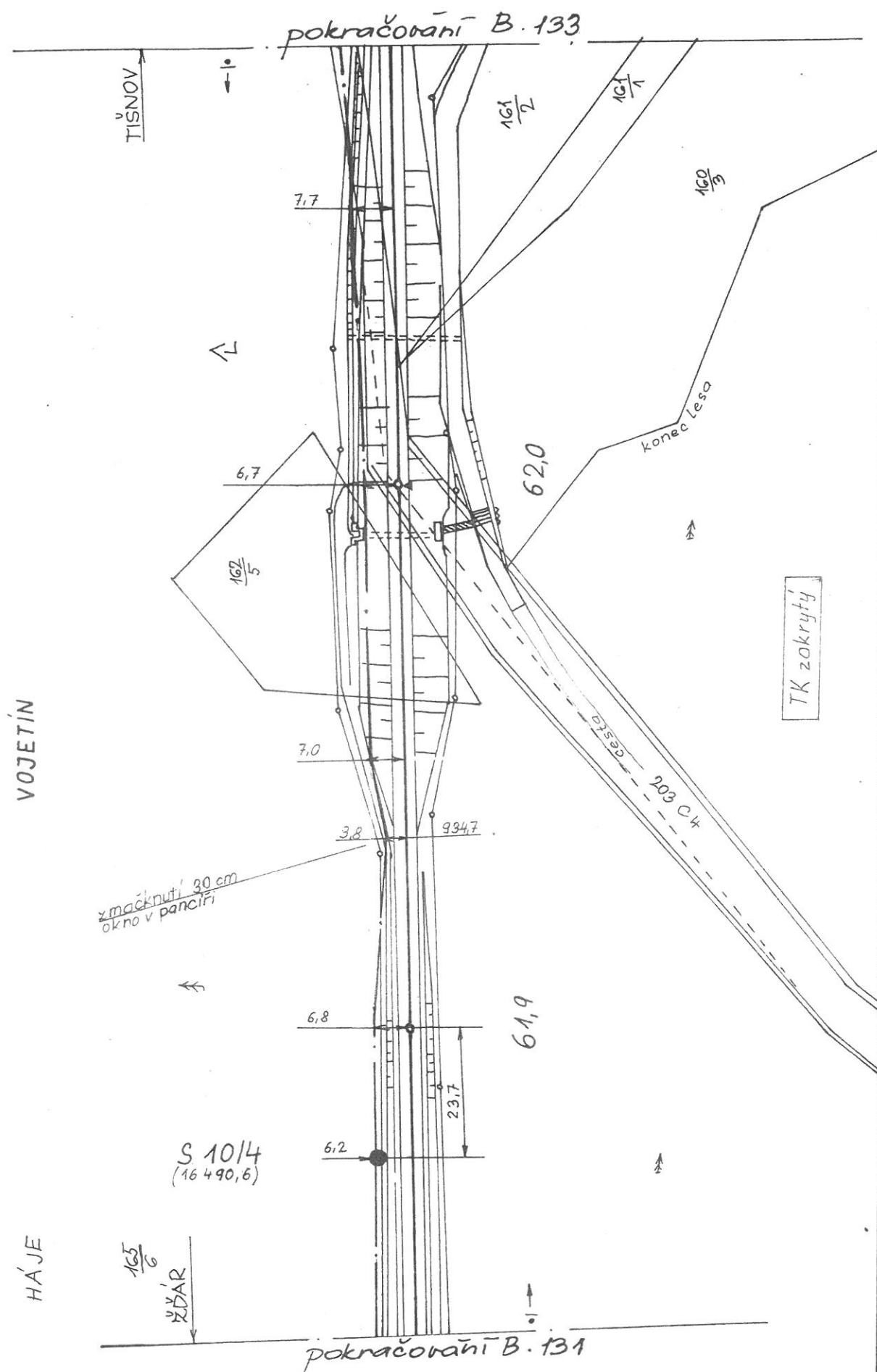


TK TCEPKPFLEY 15XN 0,8 Nedvědice - Rožná
HDPE 2x Nedvědice - Rožná
Vyvedení TK



Zemní práce a pokládka TK a HDPE realizovány v akci
opravné práce SŽDC OŘ Brno SSZT Jihlava

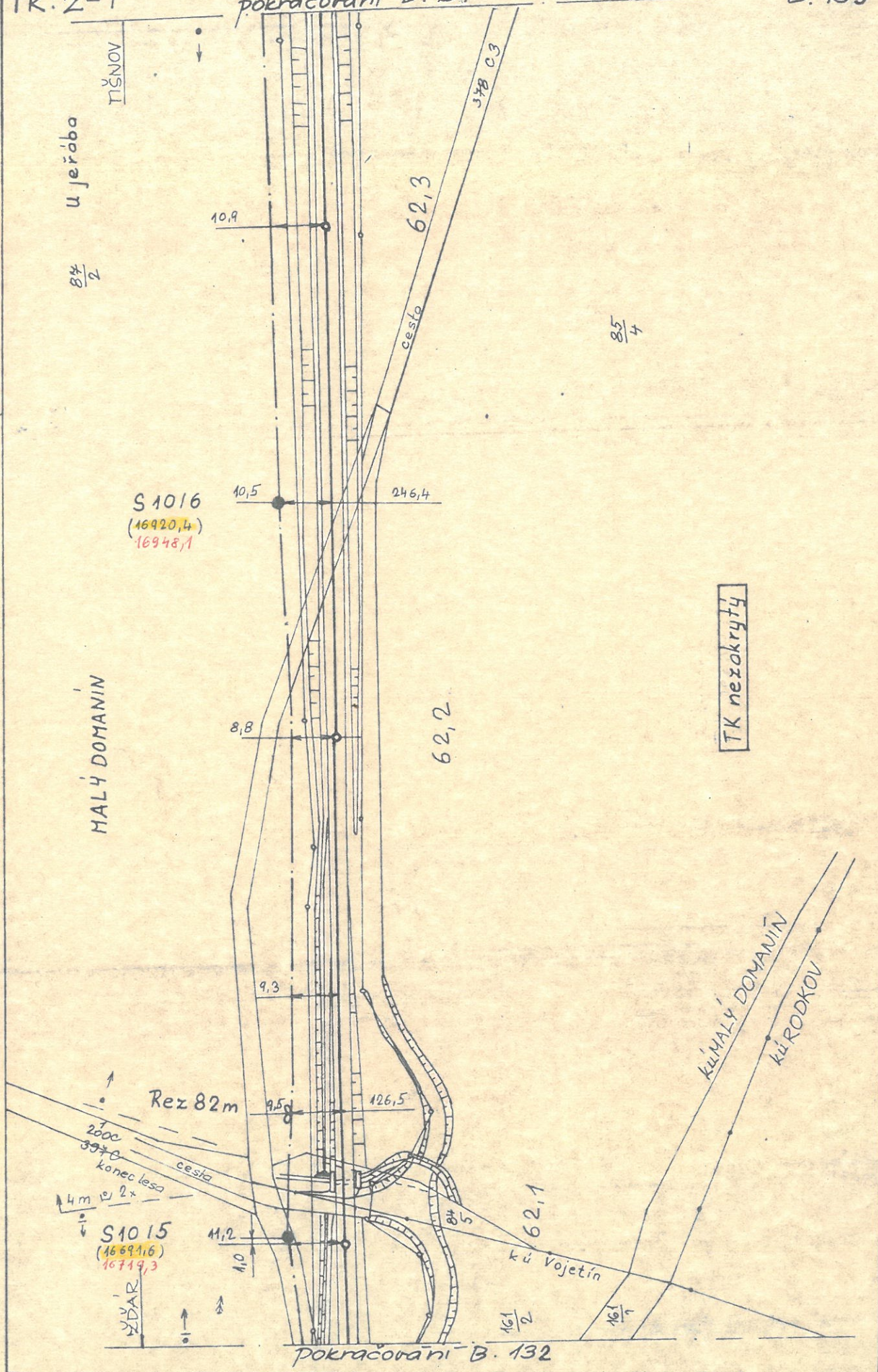




TK:Ž-T

pokračování B. 134

B. 133



B. 134

TK:Ž-
965
29
TIŠNOV

Dokračování B. 135

62,6

9,8

BYSTRICE

944
30

977
30

10,5

62,5

S 1017

(17 149,1)
17 176,8

12,5

480

S

944

945

946

ků Bystřice

ků Malý Domanín

TK zokrytý

MALÝ DOMANÍN

12,4

62,4

11,5

ŽDÁR

pokračování B. 133

378 C3

TK: Ž-T

B. 135

pokračování B. 136

TIŠNOV

žst. Bystřice

pole

vlečka

62,8

BYSTRICE

průhled

P 10
(17 377,9)
17405,6

6,3

8,5

V6

st1

62,7

6,8

p.c.

ŽDAR

7,0

62,6

pokračování B. 134

TK nezakrytý

TK:Ž-T

B. 135

BYSTRICE

TIŠNOV

pokračování B. 137

63,1

17,1

16,3

15,6

2333

4,7

1,3

12,3

918,1

14,0

62,9

S 11/1
(17 606,6)
17 634,3

ŽDAR

pokračování B. 135

Velká ACHP

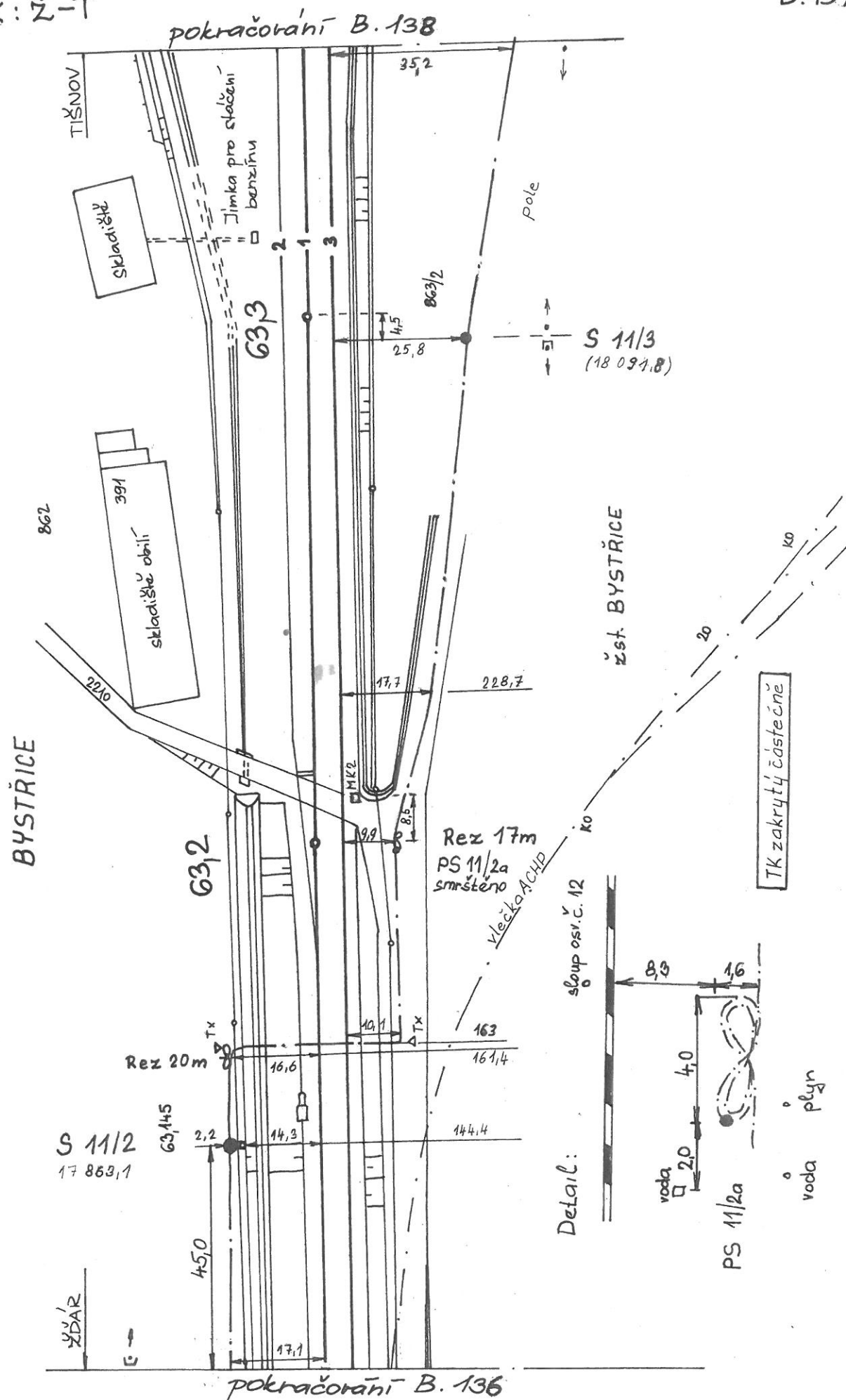
2208

63,0

853

žst. Bystrice

TK nezakrytý



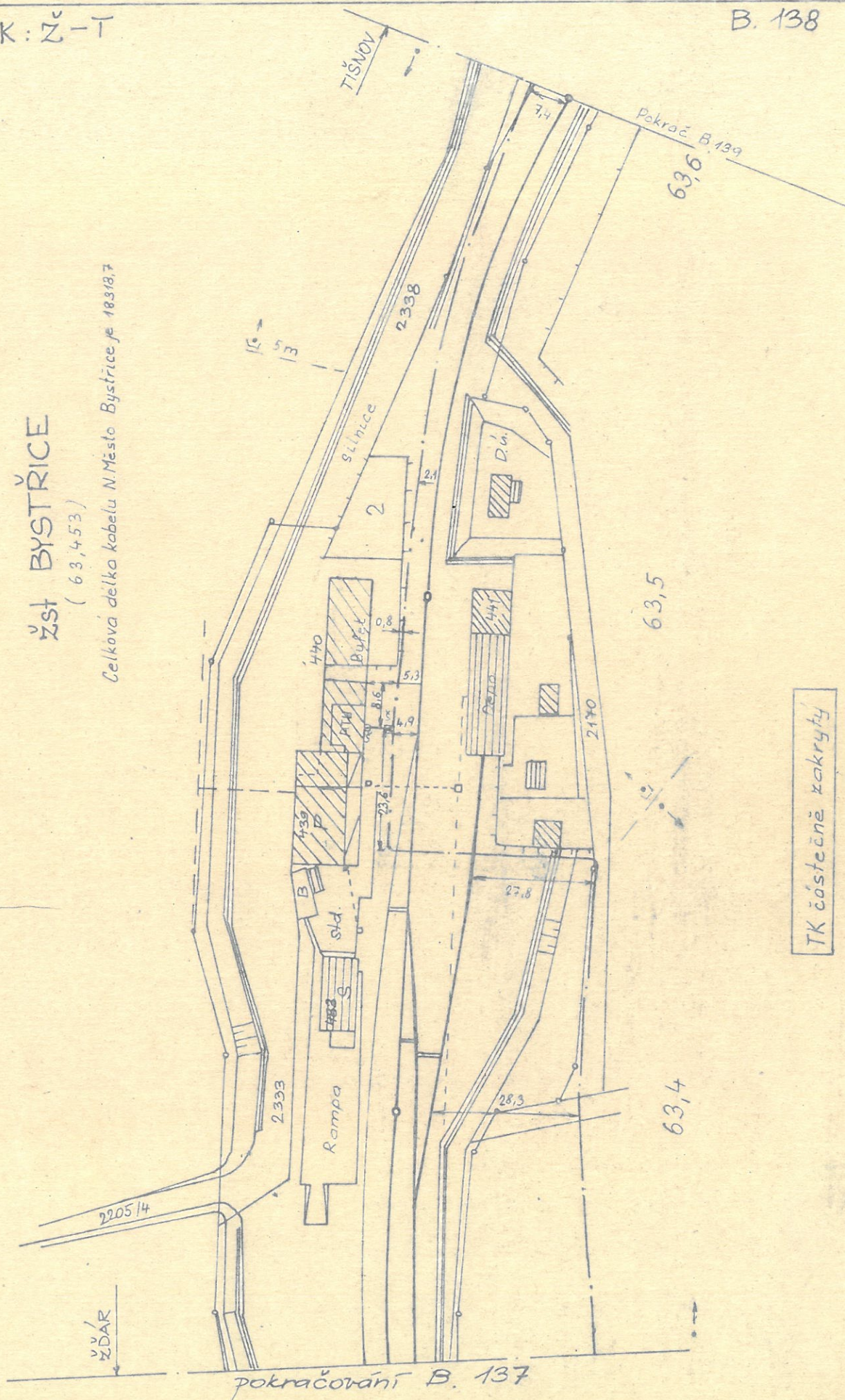
TK: $\check{Z} - T$

B. 138

2st BYSTRICE

(63,453)

Celková dĺžka kabeľu N. Mesto Bystřice je 18318,7



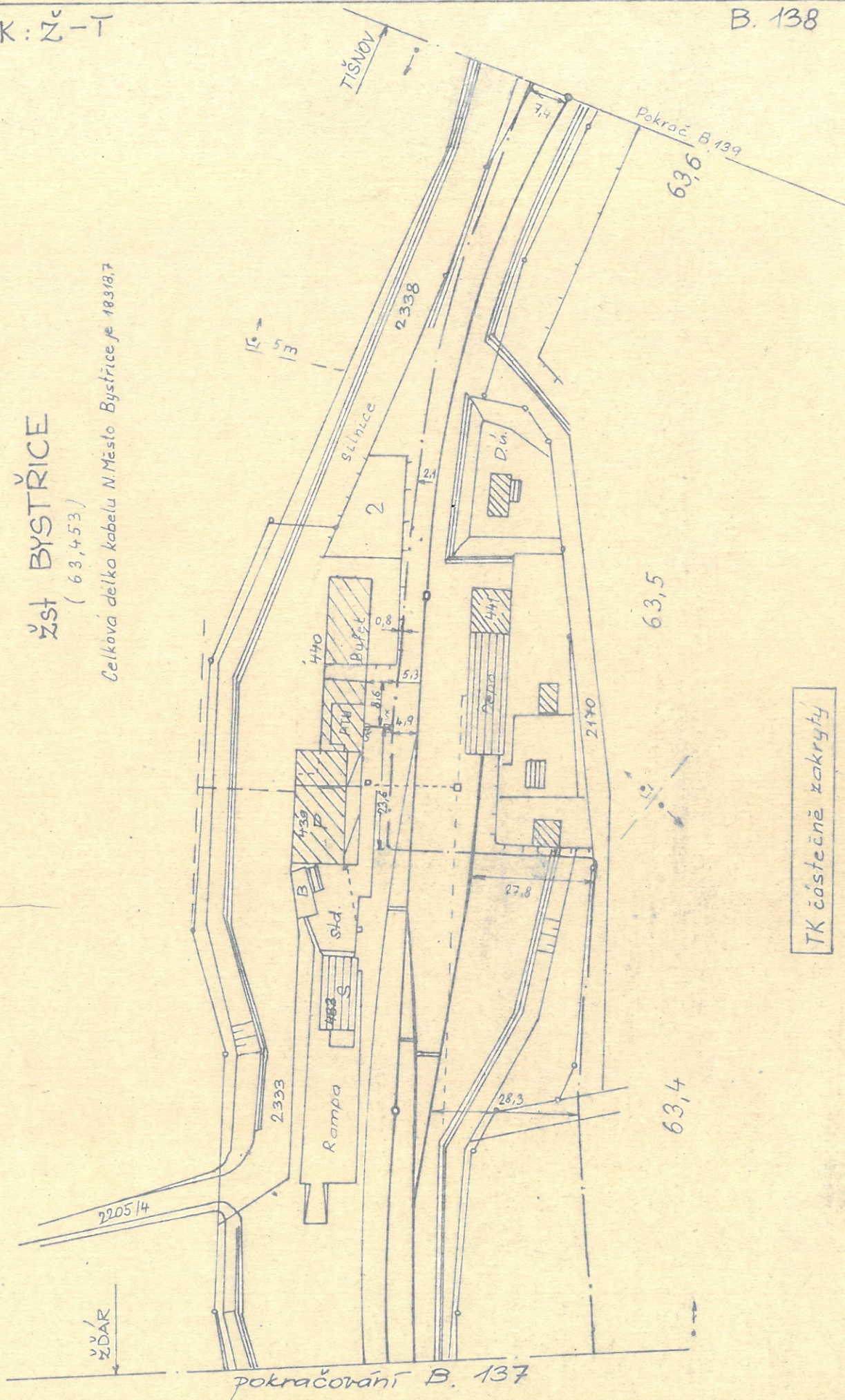
TK: $\check{Z}-T$

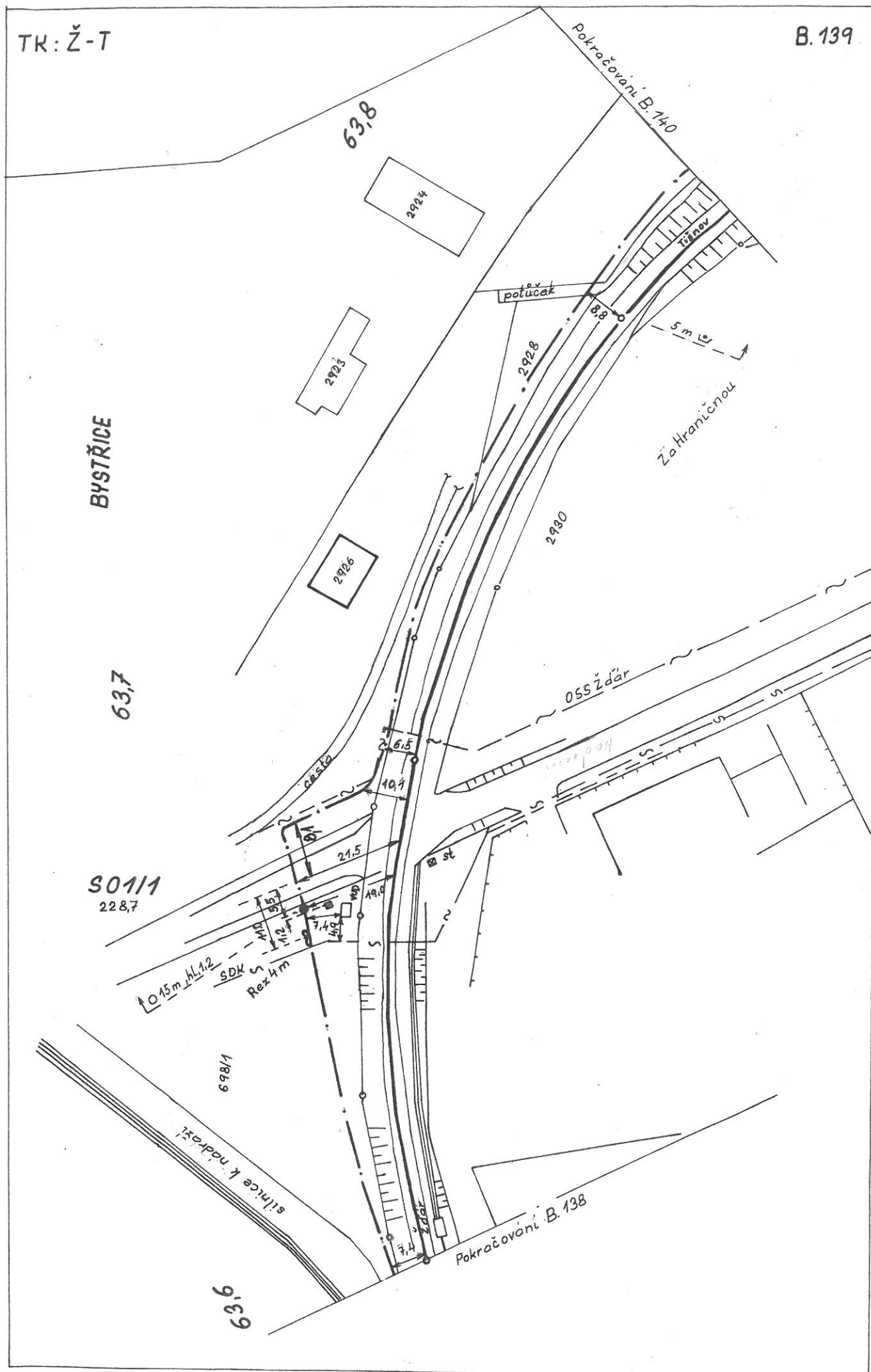
B. 138

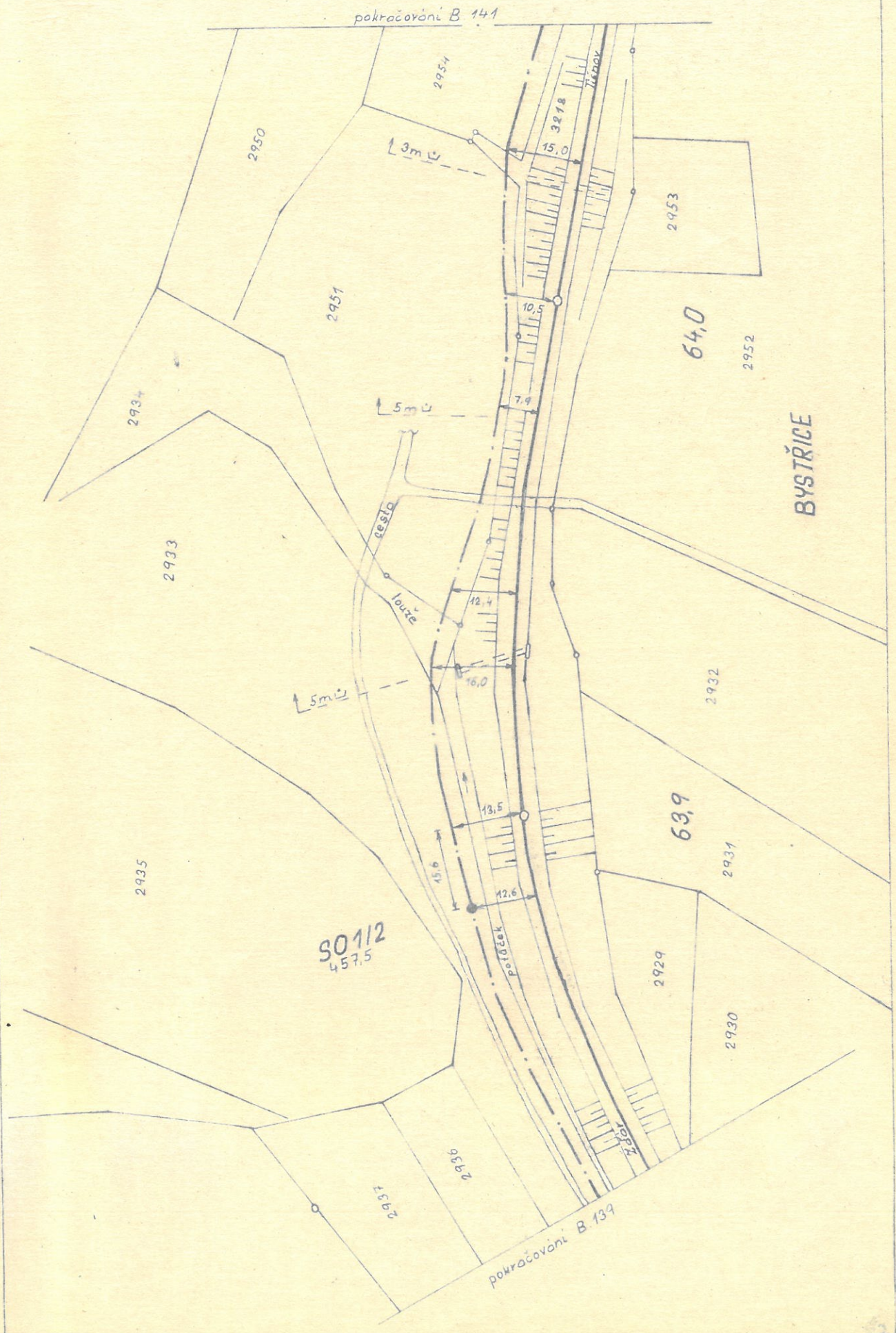
Úst BYSTRICE

(63,453)

Celková dĺžka kabeľu N.Mesto Bystřice je 18318,7







TK: Ž-T

B.141

